

DİCLE ÜNİVERSİTESİ
MÜHENDİSLİK FAKÜLTESİ
MADEN MÜHENDİSLİĞİ
ÖZDEĞERLENDİRME RAPORU

MAYIS 2025

Özdeğerlendirme Raporu

İçindekiler

A. Programa İlişkin Genel Bilgiler	1
1. İletişim Bilgileri	1
2. Program Başlıkları	1
3. Programın Türü	1
4. Programdaki Eğitim Dili	2
5. Programın Kısa Tarihçesi ve Değişiklikler	2
B. Değerlendirme Özeti	3
1. Öğrenciler	3
1.1 Öğrenci Kabulleri	3
1.2 Yatay ve Dikey Geçişler, Çift Anadal ve Ders Sayma	4
1.3 Öğrenci Değişimi	4
1.4 Danışmanlık ve İzleme	5
1.5 Başarı Değerlendirmesi	7
1.6 Mezuniyet Koşulları	9
2. Program Eğitim Amaçları	11
2.1 Tanımlanan Program Eğitim Amaçları	11
2.2a Kurum Özgörevleriyle Tutarlılık	12
2.2b Program Eğitim Amaçlarını Belirleme Yöntemi	13
3. Program Çıktıları	15
3.1 Tanımlanan Program Çıktıları	15
3.2 Program Çıktılarına Ulaşma	15
4. Eğitim Planı	21
4.1 Eğitim Planı (Müfredat)	21
4.2 Eğitim Planını Uygulama Yöntemi	21
5. Öğretim Kadrosu	22
5.1 Öğretim Kadrosunun Sayıca Yeterliliği	22
5.2 Öğretim Kadrosunun Nitelikleri	26
5.3 Atama ve Yükseltme	26
6. Altyapı	54
6.1 Eğitim için Kullanılan Alanlar ve Teçhizat	54
6.2 Diğer Alanlar ve Altyapı	58
6.3 Modern Mühendislik Araçları, Bilgisayar ve Enformatik Altyapısı	63
6.4 Kütüphane	64
6.5 Özel Önlemler	66
7. Kurum Desteği ve Parasal Kaynaklar	67
7.1 Kurumsal Destek ve Bütçe Süreci	67
7.2 Bütçenin Öğretim Kadrosu Açısından Yeterliliği	67
7.3 Altyapı ve Teçhizat Desteği	70
7.4 Teknik, İdari ve Hizmet Kadrosu Desteği	70
8. Organizasyon ve Karar Alma Süreçleri	71

A. Programa İlişkin Genel Bilgiler

1.İletişim Bilgileri

Bölüm Başkanı: Prof. Dr. Mustafa AYHAN

E-Posta: mayhan@dicle.edu.tr

Telefon: (0412) 241 10 00 (Dahili:3567)

Fax: (0412) 248 82 18

Adres: Dicle Üniversitesi Mühendislik Fakültesi Maden Mühendisliği Bölümü Sur/Diyarbakır

2.Program Başlıkları

Lisans Programı: Maden Mühendisliği

Dicle Üniversitesi Mühendislik Fakültesi Maden Mühendisliği Bölümü Lisans programını tamamlayan öğrencilere “Maden Mühendisi Unvanı” ve eğitim süreleri boyunca aldıkları derslerin not ortalamaları ve mezuniyet not ortalamasının yer aldığı transkript “öğrenci not durum belgesi” verilmektedir.

Yüksek Lisans Programı: Maden Yüksek Mühendisi

Dicle Üniversitesi Fen Bilimleri Enstitüsü Maden Mühendisliği Anabilim Dalı Yüksek Lisans Programını tamamlayan lisansüstü öğrencilere “Maden Yüksek Mühendisi Unvanı” ve eğitim süreleri boyunca aldıkları derslerin not ortalamaları ve mezuniyet not ortalamasının yer aldığı transkript “Öğrenci not durum belgesi” verilmektedir.

Doktora Programı: Maden Mühendisliği

Dicle Üniversitesi Fen Bilimleri Enstitüsü Maden Mühendisliği Anabilim Dalı Doktora Programını tamamlayan lisansüstü öğrencilere “Doktora diploması”, eğitim süreleri boyunca aldıkları derslerin not ortalamaları ve mezuniyet not ortalamasının yer aldığı transkript “öğrenci not durum belgesi” verilmektedir.

3.Programın Türü

Programın türü: Normal Öğretim

Maden Mühendisliği Bölümü Lisans programı güz ve bahar dönemleri olmak üzere 2 dönem eğitim verilmektedir. Ders dönemi 15 hafta sürmekte ve bu süre içerisinde en az bir vize sınavı

olmak üzere eğitim süresinin sonunda 2 hafta boyunca dönem sonu (final) sınavları yapılmaktadır. Ayrıca vize sınavlarına giremeyerek geçerli mazeret beyan eden öğrencilerin (sağlık durumları ile ilgili rapor) mazeretlerinin kabul edilmesi ile Vize mazeret sınavı ve dönem sonu sınavlarını takiben iki hafta süre ile Bütünleme sınavları yapılmaktadır.

4.Programdaki Eğitim Dili

Programın Eğitim Dili: Türkçe

5.Programın Kısa Tarihçesi

Maden Mühendisliği Bölümü 1992 yılından itibaren lisans düzeyinde eğitim-öğretim faaliyetlerine başlamış olup, sonraki yıllarda lisans programı yanı sıra, Yüksek lisans ve doktora programları açılarak eğitim faaliyetleri hız kazanarak sürdürülmektedir. Bölümümüzde Maden İşletme, Cevher Hazırlama ve Genel Jeoloji Anabilim Dalları bulunmakta olup, 7 profesör, 1 Dr. Öğretim Üyesi, 2 Dr. Araştırma görevlisi ve 1 Öğretim Görevlisi olmak üzere toplam 11 akademik personeli ile eğitim-öğretim faaliyetleri yürütülmektedir. Bölüm bünyesinde Cevher Hazırlama, Cevher Zenginleştirme, Kaya Mekanığı ve Havalandırma, Numune hazırlama ve İnce kesit, Mineraloji, Doğal Taş ve Mermer Kesme laboratuvarları bulunmaktadır.

Mezunlar, çeşitli kömür ve metal madenlerinde, cevher hazırlama ve zenginleştirme tesislerinde, sondaj işleri, çimento fabrikaları, tünel ve metro inşaatları, doğaltaş-mermer ocaklarında ve fabrikaları, seramik endüstrisinde, proje ve fizibilite hazırlayan mühendislik-müşavirlik bürolarında çalışma alanı bulmaktadır. Bölüm Öğretim elemanları tarafından bölgede faaliyet gösteren çeşitli maden kuruluşlarına farklı konularda bilirkişi, proje ve danışmanlık hizmetleri verilmektedir.

Maden kaynaklarımızın bilinçli ve yüksek verimlilikle işletmek, toplumun refahına katkıda bulunmak ve ülke ekonomisine kazandırmak için madencilik eğitimi ve araştırmaları yapmayı hedeflemekteyiz. Amacımız çeşitli endüstri dallarının ham madde ihtiyacını karşılamak için sürdürülen çalışmalarda, iş güvenliği, etik değerler ve çevreye saygı çerçevesinde çalışacak sosyal niteliklere sahip maden mühendisleri yetiştirmektedir. Ülke gelişimine katkı sağlayacak yüksek donanıma sahip maden mühendisleri yetiştirmeyi hedef alan akademik çalışmalarımız artarak devam etmektedir.

B. Deęerlendirme Özeti

1. Öğrenciler

1.1 Öğrenci Kabulleri

1.1.1 a) Lisans Yerleřtirme sınavı ile öğrenci kabulü. Her yıl ÖSYM tarafından gerçekleştirilen YKS sınavlarının sonuçlarına göre öğrenci kabul edilmektedir.

b) DGS Sınavı ile öğrenci kabulü. Her yıl ÖSYM tarafından gerçekleştirilen Dikey Geçiş yerleřtirme sınavlarının sonuçlarına göre öğrenci kabul edilmektedir.

c) Yatay geçiş ile öğrenci kabulü. Her yıl belirlenen kontenjanlara göre dięer Üniversitelerde öğrenim gören öğrencilerin koşulları sağlaması durumunda öğrenci kabulü yapılmaktadır.

d) Mühendislik Tamamlama süreci kapsamında öğrenci kabulü. Daha önceki yıllarda Üniversitelerin Teknik Eğitim Fakültelerinden Lisans programlarını tamamlayan öğrenciler kabul edilmektedir.

e) Özel öğrenci statüsünde öğrenci kabulü. Dięer Üniversitelerin benzer programlarında öğrenim gören öğrencilerin başvuruları sonucunda dönemlik olarak öğrenci kabul edilmektedir.

f) Öğrenci deęişim programları ile öğrenci kabulü. Erasmus, Farabi, Mevlana programı gibi öğrenci deęişim programları ile öğrenci kabulü yapılmaktadır.

Dicle Üniversitesi Mühendislik Fakültesi Maden Mühendislięi Bölümü öğrenci kabulüne ilişkin yönerge ve yönetmeliklere Üniversitemiz web sitesinde yer alan (<http://services.dicle.edu.tr/dss/Regulations.aspx?id=2>) linkinden ulařılabilmektedir.

1.2 Yatay ve Dikey Geçişler, Çift Anadal ve Ders Sayma

Yatay geçiş, dikey geçiş, çift anadal ve yan dal uygulamaları gibi ÖSYM ile 1. Sınıftan itibaren yerleştirilmemiş öğrencilerin daha önceki kurumlardan aldıkları dersler ile ilgili değerlendirmeler İntibak komisyonu tarafından yapılan çalışmalar ile yürütölmektedir. İntibak komisyonunun işleyişi özetlenecek olursa; öncelikle bu şekilde kayıt yapılan öğrencilerin ders muafiyetlerini yapabilmek amacı ile belirli bir süre tanınarak kanıt niteliğindeki belgelerle birlikte muafiyet istedikleri dersler için bir dilekçe kabul edilmektedir. Dilekçe ve belgeler değerlendirilerek hangi derslerden dersin tamamen muaf tutulacağı veya hangi dersleri ne kadar sürede almaları gerektiği Resmi olarak öğrencilere bildirilmektedir. Muafiyet için uygulanan kriterlerin değerlendirmeleri öncelikle geldikleri program ve dersin adı, geldikleri kurumda almış oldukları ders içerikleri ve almış oldukları ders saatinin ve kredisinin Bölümümüzde yer alan derslerin içerikleri, kredileri ve saatleri göz önüne alınarak yapılmaktadır. Örneğin gelmiş olduğu kurumda aldığı dersin ismi, kredisi ve saati uyumlu olmakla birlikte ders içeriğinin en az % 80 oranında uyumlu olması durumunda öğrenci ilgili dersten muaf tutulmaktadır. Bunlara ek olarak İntibak komisyonu muafiyetleri göz önüne alarak öğrencinin hangi sınıfa intibak ettirilmesi gerektiğini ve hangi sınıflarda tamamlama ve fark dersleri alacağını da belirlemektedir.

Dicle Üniversitesi Mühendislik FakölteSi Maden Mühendisliğı Bölümünün yatay geçiş, dikey geçiş ile öğrenci kabulüne ilişkin yönerge ve yönetmeliklere Üniversitemiz web sitesinde yer alan (<http://services.dicle.edu.tr/dss/Documents/3699c140-2778-48de-8c1e-3a515a4c098a.pdf>) linkinden ulaşılabilir.

1.3 Öğrenci Değışimi

Bölümümüz öğrenci değışim programı ile de öğrencilerini başka kurumlara göndermekte ve öğrenci kabul etmektedir. Bu anlamda Erasmus Öğrenci Değışim programı, Farabi Öğrenci değışimi programı ve Mevlana öğrenci değışim programları ile ilgili Bölüm koordinatörlükleri oluşturulmuştur.

Erasmus öğrenci değışim programı ile Üniversitemize gelmek isteyen veya başka Üniversitelerde eğitim görmek isteyen öğrenciler Üniversitemiz web sitesinde yer alan linke (<http://www.dicle.edu.tr/tr/birimler/erasmus>) tıklayarak gerekli bilgilere ulaşabilmektedirler.

Farabi Öğrenci Değışimi Programı ile Yurt içindeki tüm Üniversitelerle uyum içinde çalışılmaktadır.

Mevlana değışim programına başvurmak isteyen öğrenciler (<http://www.dicle.edu.tr/tr/universitemiz/programlar/mevlana/index>) linkinden gerekli bilgileri edinebilmektedirler.

Öğrenci hareketliliğini sağlamak amacı ile ilgili Bölüm koordinatörlüğümüz öğrencilerimize bu konuda rehberlik yaparak süreç ile ilgili bilgilendirmeler yapmaktadır. Buna ek olarak başvuru tarihleri Üniversitemizin Web sayfasında ilan edilmektedir. Öğrencilerin Yurt dışından da danışmak istedikleri konularla ilgili çeşitli iletişim araçları ile (örneğin e-posta yolu ile) bilgilendirmeler yapılmaktadır. Bölümümüzde değişim programları ile ilgili danışmanlar atanmıştır.

1.4 Danışmanlık ve İzleme

DİCLE ÜNİVERSİTESİ ÖĞRENCİ DANIŞMANLIĞI YÖNERGESİ

Amaç ve kapsam

Madde 1- (1) Bu yönerge 2547 sayılı Yükseköğretim Kanunu'nun amaç ve ilkeleri doğrultusunda, Üniversitemiz önlisans ve lisans öğrencilerine verilecek danışmanlık hizmeti ile ilgili uygulama esaslarını belirlemek ve danışmanlık hizmetlerinin örgütlenmesinde ve uygulanmasında Fakülte / Yüksekokul Dekanlarının / Müdürlerinin, Bölüm Başkanlarının ve Öğrenci Danışmanlarının uyması gereken ilkeleri kapsamaktadır.

Dayanak

Madde 2- (1) Bu yönerge Dicle Üniversitesi Önlisans ve Lisans Eğitim-Öğretim ve Sınav Yönetmeliği'nin 38. maddesine dayanılarak hazırlanmıştır.

Danışman görevlendirilmesi

Madde 3- (1) Danışman, ilgili bölüm/program başkanlığınca öğretim elemanları arasından belirlenerek Fakülte/Yüksekokul Yönetim Kurulu kararı ile görevlendirilir. Bölüm danışmanları arasındaki koordinasyon bölüm/program başkanlığınca sağlanır.

(2) Bölüm / program başkanları görevlendirdikleri danışman öğretim elemanı başına düşen öğrenci sayısını belirlerken, sınıf mevcutları ve öğretim elemanları sayısını dikkate alırlar.

(3) Fakülte/yüksekokul bölümlerinden birine kayıt yaptıran öğrenci, zorunlu haller dışında, fakülte/yüksekokul ile ilişkisi kesilinceye kadar aynı danışmanın sorumluluğu altında öğrenimini devam ettirir.

(4) Geçerli bir mazereti nedeniyle üniversitede bulunamayacak olan danışman bu durumu bir yazı ile bölüm başkanlığına bildirir. Bölüm başkanı, bu danışman yerine geçici olarak bir danışman görevlendirir ve bunu ilgili öğrencilere duyurur.

Danışmanın görev, yetki ve sorumlulukları

Madde 4- (1) Danışman, her öğretim yarıyılı başında belirlenen takvim çerçevesinde öğrencinin öğrenci bilgi sisteminden seçtiği zorunlu ve seçmeli derslere internet ortamında kontrol ve onay işlemlerinden sonra çıktısını alır, imzalar ve öğrenci mezun oluncaya kadar muhafaza eder. Kayıt dönemi sonunda kayıt yenilemeyen öğrencileri tespit edip bölüm/program Başkanlığına bildirir.

(2) Öğrencinin öğrenimini başarılı olarak sürdürmesi ve kanunda öngörülen sürede tamamlayabilmesi için öğrencinin ders durumunu sürekli olarak izler ve öğrenciyi yönlendirir.

(3) Bölümde izlenecek öğretim planı, D.Ü.Eğitim-Öğretim ve Sınav Yönetmeliği, Yüksek Öğretim Kurumları Öğrenci Disiplin Yönetmeliği ve diğer ilgili yönetmelik ve yönergelerle belirtilen hususlarda öğrenciyi aydınlatır.

(4) Öğrencileri ile bireysel veya toplu olarak önceden hazırlayacağı bir program dahilinde ayda en az bir defa bir araya gelerek, öğrencilerin eğitim, öğretim ve diğer konulardaki problemleri hakkında bilgi edinir. Gerekğinde bu problemleri ilgili birimlere iletir.

(5) Bölüm / Program Başkanının görüşünü alarak gerekli gördüğü hallerde öğrencinin ailesine bilgi verir.

(6) Maddi sıkıntı içerisinde bulunan öğrencilerinin yardım fonlarından yararlanmalarını sağlamak için gerekli girişimlerde bulunur.

(7) Her öğrenci için bir dosya tutar. Bu dosyada;

a) Öğrenciye ait fotoğraflı özgeçmiş, ailevi durum, ev adresleri, telefon v.s. gibi özel bilgiler;

b) Öğrencinin takip etmekle yükümlü olduğu öğretim planı ve derslerden o ana kadar aldığı notları gösterir “Not Durum Cetveli”; (Transkript)

c) Öğrenci hakkında alınan akademik ve disipline yönelik kararların ve öğrenci ders kayıt formlarının birer nüshası ile öğrencinin kayıt yaptırdığı tarihten itibaren yarıyılar itibariyle harç durumunu gösterir çizelge ve harç dekont fotokopileri veya harç kredisi aldığına dair belge bulunur.

(8) Öğrencinin mezuniyeti veya ilişkisinin kesilmesi durumunda bu dosyaları bölüm/program başkanlığına teslim eder.

(9) Dönem sonunda danışmanlığını yaptığı öğrencilerin başarı, sosyal ve ekonomik durumlarını içeren bir raporu bölüm / program başkanına sunar.

Bölüm / program başkanlarının görev, yetki ve sorumlulukları

Madde 5- (1) Her öğretim yılı başında Anabilim Dalları ve öğretim elemanları arasında dengeli bir şekilde görev dağılımı yaparak Sınıf Danışmanlarını Fakülte / Yüksekokul yönetimine önerir.

(2) Danışmanlar tarafından kendilerine iletilen sorunların çözümüne yönelik çalışmalar yapar ve gerektiğinde Fakülte / Yüksekokul Dekanına / Müdürüne iletir.

(3) Danışmanların çalışmasını denetler, karşılaştıkları sorunların çözümüne yönelik çalışmalar yapar ve sistemin işler halde tutulmasını sağlar.

(4) Kanun, tüzük, yönetmelik ve yönergelerdeki değişiklikleri danışmanlara iletir.

(5) Danışmanların, öğrencileriyle ilgili düzenledikleri formların takibini yapar.

(6) Bölüm Danışmanlar Kuruluna başkanlık yapar ve bu Kurul tarafından saptanan öğrenci sorunlarının giderilmesinde ve teşvik edilmesi gereken öğrencilerin belirlenmesinde hazırlanan raporu Fakülte/Yüksekokul Dekanına / Müdürüne bildirir.

(7) Bölüm Başkanları, her yarıyıl / yıl içinde ve sonunda yapılan Akademik Bölüm Kurulu toplantılarında ek bir gündem maddesi altında danışmanlık hizmetinin yürütülmesinde karşılaşılan problemlerin tartışılmasını sağlar ve bu konudaki görüş ve önerileri alıp değerlendirir.

Fakülte dekanının / yüksekokul müdürünün görev, yetki ve sorumlulukları

Madde 6-(1) Danışmanlık hizmetinin daha sağlıklı bir şekilde yerine getirilebilmesi için her eğitim-öğretim döneminde öğrenci memnuniyeti ile öğrencinin başarı, sosyal ve ekonomik durumunu izler ve sorunlarını belirlemek için geliştirdiği formların ve dosyanın basımını yapar ve ilgili bölümlere verir.

Bu formlarda;

Öğrencinin iletişim bilgileri, yükseköğretim kurumuna giriş bilgileri, fotoğraflı kimlik bilgileri, özgeçmişi, ailevi durumu ve eğitim-öğretim planı yer alır.

(2) Danışmanlık hizmetinin verilmesinde sorumluluğu bulunan tüm fakülte/yüksekokul elemanlarını öğrenci danışmanlık hizmetinin önemi, ilgili formların doldurulması ve değerlendirilmesi konusunda bilgilendirir.

(3) Bölüm başkanlıkları tarafından iletilen öğrenci şikâyet ve sorunlarını çözüme kavuşturmak için çalışmalar yapar ve gerekli tedbirleri alır.

(4) Her eğitim-öğretim yılı sonunda bölüm başkanlıkları tarafından iletilen “Bölüm / Program Danışmanlar Kurulu Raporu” hakkında Fakülte/Yüksekokul Yönetim Kurulunu toplayarak elde edilen sonuçları değerlendirir ve gerekli görmesi durumunda bir rapor halinde Rektörlüğe bildirir.

Yürürlük

Madde 7- Bu yönerge Senato tarafından kabul edildiği tarihten itibaren yürürlüğe girer.

Yürütme

Madde 8- Bu yönerge hükümlerini Dicle Üniversitesi Rektörü yürütür.

Burada yer alan bilgilere Dicle Üniversitesi web sitesi üzerinden “Öğrenci Danışmanlığı Yönergesi başlığı altında” (<http://services.dicle.edu.tr/dss/Regulations.aspx?id=2>) linkinde ilan edilmiş ve erişime açıktır.

1.5 Başarı Değerlendirmesi

Öğrenci değerlendirme sistemi Üniversitemiz Senatosu tarafından belirlenen Ders geçme ve Sınav kriterleri uyarınca gerçekleştirilmekte olup değerlendirme sistemi olarak mutlak değerlendirme sistemi uygulanmaktadır. Ders geçme yeterliliği için Dicle Üniversitesi Önlisans ve Lisans Eğitim-Öğretim ve Sınav Yönetmeliğinin ilgili maddesi aşağıdadır:

Ders başarı notu ve sınavların değerlendirilmesi

MADDE 38 – (1) Öğrencinin bir dersteki başarısı, dönem içi notları ile dönem sonu veya bütünleme sınavlarının birlikte değerlendirilmesiyle belirlenir.

(2) Teorik ve uygulaması birlikte olan derslerde dönem içi notları; en az biri ara sınav notu olmak üzere, kısa sınavlar, ödevler, projeler, klinik çalışması, arazi çalışması, laboratuvar çalışmaları, raporlar ve benzeri çalışmalara verilen notlardan oluşup bu notların dersin başarı notuna etkisi %40, dönem sonu sınavı ya da bütünleme sınavı sonuçlarının ders başarı notuna etkisi ise bu sınavlardan en az 60 puan almak koşulu ile % 60’tır.

(3) Öğrencinin bir bağımsız laboratuvar çalışması, uygulama ve benzerlerinden başarılı sayılabilmesi için ara sınav ve o faaliyete ilişkin puanının % 60’ı ile dönem sonu veya bütünleme sınavından en az 60 puan almak koşulu ile % 40’ının toplamının en az 60 olması gerekir. Öğrencinin girmediği sınavın puanı sıfır (0)’dır.

(4) Öğrencinin bir dersi başarmış sayılabilmesi için dersin notunun 100’lük not sistemine göre en az 60 olması gerekir.

(5) Uzaktan eğitim yoluyla öğretim yapan akademik birimlerde değerlendirme oranları ve ders geçme notu Senato tarafından kabul edilen yönerge hükümlerine göre yapılır.

(6) Dönem içi değerlendirmelerde; ara sınav dışında gerçekleştirilecek diğer etkinliklerden kısa sınav, inceleme, ödev, proje, dönem ödevi, laboratuvar, rapor, arazi çalışması ve benzeri etkinliklerin not hesaplamasına katılma yüzdeleri, ilgili öğretim elemanlarınca ders bilgi paketlerinde belirtildiği şekliyle akademik birimlerin ilgili kurullarının onayına sunulur ve kabul edilmesi durumunda dönem başında otomasyon aracılığıyla öğrencilere duyurulur.

(7) Notların 4’lük sistemdeki karşılığı, Yükseköğretim Kurulu Başkanlığınca belirlenen not dönüşüm tablosuna göre düzenlenir.

(8) Başarı notları ve dereceleri:

<u>Başarı Notu (Sayıyla)</u>	<u>Başarı Notu (Harfle)</u>	<u>Katsayı</u>	<u>Anlamı</u>
90-100	AA	4.00	Geçer
85-89	BA	3.50	Geçer
75-84	BB	3.00	Geçer
70-74	CB	2.50	Geçer
60-69	CC	2.00	Geçer
0-59	DC	1.50	Geçmez

Ağırlıklı not ve ağırlıklı not ortalaması

MADDE 39 – (1) Ağırlıklı not: Bir dersten alınan notun o dersin kredisi ile çarpımı o dersin ağırlıklı notudur.

(2) Dönem/yıl ağırlıklı not ortalaması: Öğrencinin o dönem kaydolduğu tüm derslerden aldığı notlar ile o derslerin kredi değerlerinin çarpımından oluşan ağırlıklı notlarının toplamının aynı derslerin kredi toplamına bölünmesi ile elde edilir. Bölme işlemi virgülden sonra iki basamak yürütülür. Sonuçlarda virgülden sonraki üçüncü hane beşten küçükse sıfıra, beş veya daha büyükse artırılmış şekilde yuvarlanarak iki hane olarak tespit edilir.

(3) Genel ağırlıklı not ortalaması: Öğrencinin fakülte veya yüksekokula kaydolmasından itibaren aldığı tüm derslerin ağırlıklı notlarının toplamının aynı derslerin kredi toplamına bölünmesi ile elde edilir. Genel ağırlıklı not ortalaması hesaplamasında öğrencinin tekrar ettiği derslerden aldığı son not dikkate alınır.

Sınav sonuçlarına itiraz

MADDE 40 – (1) Öğrenci, sınav sonuçlarına, sonuçların öğrenci otomasyonunda ilanından itibaren en geç 5 (beş) işgünü içerisinde dekanlığa/müdürlüğe dilekçeyle başvurarak sınav

kâğıdının maddi hata ya da hatalı soru yönünden yeniden incelenmesini isteyebilir. Dekan veya müdür, itiraza konu sınav evrakını sınavı yapan öğretim elemanı ile ilgili bölüm başkanına incelettirir ve maddi hata varsa düzeltilir. İtiraz sonucunun, itiraz başvuru tarihinden itibaren en geç 5 (beş) işgünü içerisinde sonuçlandırılıp ilgili öğrenciye bildirilmesi zorunludur. Belirlenen süre dışında itiraz olması durumunda başvuru değerlendirilmeye alınmaz.

(2) Öğrencinin itirazının devamı halinde; ilgili fakülte, yüksekokul veya meslek yüksekokulu yönetim kurulu kararı ile sorumlu öğretim elemanının da dâhil olduğu veya olmadığı ilgili alandaki öğretim elemanlarından oluşan en az üç kişilik bir komisyonda cevap anahtarıyla karşılaştırmalı olarak yeniden esastan inceleme yapılabilir. Not değişiklikleri ilgili akademik birim yönetim kurulu kararı ile kesinleşir. Not değişikliğiyle ilgili yönetim kurulu kararı, Not Değiştirme Formu ile birlikte Öğrenci İşleri Daire Başkanlığına gönderilir.

(3) Öğrenci bilgi sisteminde açıklanan ilgili döneme ait başarı notları ile ilişkili herhangi bir maddi hatanın yapılmış olduğunun öğretim elemanı tarafından fark edilmesi durumunda ise ilgili öğretim elemanı, hatalı olduğunu tespit ettiği sınavın açıklanma tarihinden itibaren 5 (beş) işgünü içerisinde bağlı bulunduğu bölüm/program başkanına başvurarak not düzeltme talebinde bulunur. Bu talep, ilgili bölüm/program başkanlığınca değerlendirilir. Eğer varsa not değişikliği veya düzeltmeler yönetim kurulunda görüşülüp karara bağlanır. Yönetim kurulu kararı Öğrenci İşleri Daire Başkanlığına bildirilir. Gerekli değişiklik Öğrenci İşleri Daire Başkanlığı tarafından yapılır.

(4) Akademik birim yönetim kurulu kararı ile ara sınav notu değişikliği, dönem sonu sınavları başlayıncaya kadar, dönem sonu sınavı notu değişikliği ise ilgili dersin bütünleme sınavından önce, bütünleme sınavı notu değişikliği ise ilgili dönem tek ders sınav tarihinden önce yapılabilir.

Burada yer alan bilgiler 6 Eylül 2019 tarihli Resmi Gazetede yayımlanmış Dicle Üniversitesi Önlisans ve Lisans Eğitim –Öğretim ve Sınav Yönetmeliğinde ilan edilmiştir. Dicle Üniversitesi web sitesi üzerinden “Dicle Üniversitesi Önlisans ve Lisans Eğitim –Öğretim ve Sınav Yönetmeliği” başlığı altındaki (<http://services.dicle.edu.tr/dss/Regulations.aspx?id=2>) linkinde ilan edilmiş ve erişime açıktır.

Ders geçme ve öğrenci başarı durumunun şeffaf olması Bölümümüzde yürütülen sınav güvenliği ile ilgilidir. Bölümümüzde sınavlarda tüm öğretim elemanları görev alarak sınavların sağlıklı bir şekilde yürütülmesi amaçlanmaktadır. Sınava girecek öğrenci sayıları Öğrenci Otomasyon Sisteminden belirlenerek yeterli sayıda sınav gözetmeni görevlendirilerek sınavların sağlıklı bir şekilde yürütülmesi sağlanmaktadır. Buna ek olarak öğrenci disiplin yönetmeliği uyarınca sınavlarda kopya ve kopya girişimleri cezalandırılmaktadır. Sınavların sonuçları Otomasyon sistemine girilmektedir. Sınıflarda Şube ayrımı olmadığı için dersi alan tüm öğrencilere aynı sorular sorulmaktadır.

1.6 Mezuniyet Koşulları

Maden Mühendisliği Programında mevcut olan (toplam 240 AKTS karşılığı) derslerin tümünü başarıyla tamamlayan, bitirme çalışmasını başarıyla tamamlayan ve mesleki stajı ile hazırladığı staj raporundan geçer not alan öğrenciler MADEN MÜHENDİSİ unvanı ile mezun olmaya hak kazanırlar. Maden Mühendisliği Bölümünün ya da ilişkili olan diğer bölümlerin lisansüstü programlarında mevcut olan derslerden en az 21 kredilik (60 AKTS karşılığı) ders alan ve tümünü başarıyla tamamlayan ve konusuyla ilgili bir alanda hazırladığı tezi seçilmiş bir jüri önünde başarıyla savunan öğrencilere MADEN MÜHENDİSLİĞİ alanında yüksek lisans diploması verilir. Maden Mühendisliği Bölümünün ya da ilişkili olan diğer bölümlerin lisansüstü programlarında mevcut olan derslerden en az 21 kredilik (60 AKTS karşılığı) ders alan ve tümünü başarıyla tamamlayan ve konusuyla ilgili bir alanda hazırladığı tezi seçilmiş bir jüri önünde başarıyla savunan öğrencilere MADEN MÜHENDİSLİĞİ alanında doktora diploması verilir.

kayıt yapmıřtır. Lisans programından mezun olan ğrenci sayısı 604 řeklinedir. Yüksek Lisans programına 2025 yılına kadar 270 ğrenci kayıt yapmıřtır. Yüksek Lisans programından mezun olan ğrenci sayısı 39 řeklinedir. Doktora programına 2025 yılına kadar 13 ğrenci kayıt yapmıřtır. Doktora programından mezun olan ğrenci sayısı 3 řeklinedir.

Öğrencilerin programda mevcut olan (toplam 240 AKTS karşılığı) derslerin tümünü başarıyla tamamlaması gerekmektedir. Her ders için ara sınav ve yarıyıl sonu sınavına tabi tutulurlar. Başarı notuna, ara sınavın katkısı %40, yarıyıl sonu sınavının katkısı %60 şeklindedir. Tüm sınavlar 100 puan üzerinden değerlendirilir ve yarıyıl sonu sınavında en az 60 puan alma zorunluluğu vardır. Öğrenciler her yarıyılın sonunda, o yarıyıla ait başarısız oldukları bütün derslerden bütünleme sınavına girebilir. Uygulamalı Laboratuvar derslerinde ara sınav notunun geçme notu üzerindeki katkısı %60 olarak farklılık göstermektedir. Bu bilgileri ek olarak zorunlu mesleki stajını tamamlayan, Yükseköğretim Kurumundan çıkarılmayı gerektirecek bir disiplin suçu olmayan öğrencilere Maden Mühendisliği alanında lisans diploması verilir.

Burada yer alan bilgilere Dicle Üniversitesi Web sayfasında bulunan "<https://obs.dicle.edu.tr/oibs/bologna/index.aspx?lang=tr&curOp=showPac&curUnit=12&curSunit=355#>" linkinden ulaşılabilir.

Ders geçme ve sınav değerlendirmeleri öğrenci otomasyon sistemi tarafından kaydedilmektedir. Stajların kabul olması durumunda öğrenci danışmanı yine otomasyon sistemine sonuçları ve staj bilgilerini kaydetmektedir. Mezuniyet koşullarını yerine getiren öğrenciler, mezun olmak için bir dilekçe ile başvuruda bulunurlar. Danışman, öğrencinin mezuniyet için gerekli şartları sağlayıp sağlanmadığını otomasyon sistemi üzerinden kontrol eder ve uygun ise onay verir. Mezun durumunda bulunan öğrencinin bilgilerini, bölüm ve öğrenci işleri daire başkanlığı aynı otomasyon sisteminden durumu takip etmektedir. Bu şeffaf yapı ile birlikte sistem güvenilirliği sağlanmaktadır.

2. Program Eğitim Amaçları

2.1 Tanımlanan Program Eğitim Amaçları

Yürüttüğü lisans ve lisansüstü eğitim programları aracılığıyla öğrencilerine genel ve mesleki eğitim vermek; bilimin gelişimine katkıda bulunmak, bölgenin ve ülkenin kalkınmasına destek olmak üzere temel ve uygulamalı araştırmalar yapan Dicle Üniversitesinin yüklendiği özgörev doğrultusunda

Eğitim türü tam zamanlı 1. Öğretim şeklindedir. Eğitimin amacı; bilim, teknoloji ve kişisel birikimlerden yararlanarak genel ve ülkemiz madencilik sektörü ile ilgili sorunları bilimsel ve mühendislik bakış açısıyla çözebilen, bilgiye ulaşan ve bilgiyi üretip bunu paylaşan, yaşam boyu öğrenmenin bilincinde olan, mesleki etik kurallarına saygılı, girişimci, yeniliğe açık, ulusal ve uluslararası alanda saygınlığı yüksek, çevresi ile uyumlu ve iletişim becerilerine sahip nitelikli maden mühendisleri yetiştirmektir.

Maden Mühendisliği Bölümü mezunları, kamu ve özel sektörlerdeki açık ve kapalı maden işletmeleri, mermer ocak ve fabrika işletmelerinde, metro ve tünel kazı işlerinde, barajların temel kazı çalışmalarında, sondaj işlerinde, seramik ve çimento sanayi hammadde hazırlama tesislerinde, cevher hazırlama ve cevher zenginleştirme işi yapan bütün işletmelerde çalışma alanı bulabilmektedirler.

2.2a Kurum Özgörevleriyle Tutarlılık

Dicle Üniversitesi'nin Özgörevi

Evrensel değerleri temel alarak yaptığı eğitim, öğretim ve araştırma faaliyetleriyle her alanda yetkin, yaratıcı, girişimci, ahlaki değer ve toplumsal sorumluluk sahibi üstün nitelikli bireyler yetiştirmeyi, topluma ve çevreye duyarlı yüksek nitelikli bilimsel ve kültürel çalışmalar yapmayı ve insanlığın yararına sunmayı görev edinmiştir.

İlgili özgörev tanımına <https://www.dicle.edu.tr/tr/sayfalar/misyon-ve-vizyonumuz-56-7967> linkinden ulaşılabilir.

Dicle Üniversitesi Mühendislik Fakültesi'nin Özgörevi

Evrensel değerlere duyarlı, meslek ahlakını özümsemiş, problem çözme ve analitik düşünme yeteneğine sahip nitelikli mühendisler yetiştirmek, alanımızda bilim ve teknoloji üretimine katkıda bulunmak ve sanayi ile işbirliği içerisinde yürütülen mühendislik faaliyetleriyle ülkemizin teknolojik gelişimine destek olmak.

İlgili özgörev tanımına'' <https://www.dicle.edu.tr/tr/birimler/muhendislik-fakultesi/sayfalar/muhendislik-fakultesi-misyon-5952>'' linkinden ulaşılabilir.

Maden Mühendisliğinin Özgörevi

Dicle Üniversitesi Maden Mühendisliği Bölümü;

Bölgemiz ve Ülkemiz ihtiyaçlarını da göz önünde tutan, Uluslararası seviyede kaliteli eğitim ile donatılmış, gelişime açık, etik bilince sahip, iletişimi güçlü ve sorun çözen mühendisler yetiştirerek, sanayiye katkıda bulunmayı,

Farklı uzmanlık alanlarında maden mühendisliğinin, araştırma ve uygulamaya yönelik yüksek lisans ve araştırmacı yetiştirmeye yönelik doktora eğitimi ile Türkiye'nin teknolojik ve bilimsel kazanımını artırmaya çalışmayı,

Sanayinin ve toplumunun ihtiyaç duyduğu alanlarda, yaptığı bilimsel çalışmaların sonuçlarını, ulusal ve uluslararası yayınlar ile endüstrinin yararına sunmayı,

Düzenleyeceği etkinliklerle bilim insanlarını bir araya getirmek, güncel konularda bilgi akışı sağlayarak, tartışma ortamı yaratmak ve uygulayıcıların dikkatine sunmayı,

Ulusal ve uluslararası saygınlığı olan, konusunda önder, bir eğitim ve öğretim kurumu olmayı görev edinmiştir.

Tablo 2.2a Program eğitim amaçlarının Dicle Üniversitesi, Mühendislik Fakültesi ve Maden Mühendisliği bölümünün ölgörevleriyle ilişkisi

Program Eğitim Amacı	Dicle Üniversitesi Ölgörevi	Mühendislik Fakültesi Ölgörevi	Maden Mühendisliği Bölümü Ölgörevi
Ülkemizin önde gelen kamu ve özel kuruluşlarının Ar-Ge, üretim, planlama, işletme ve benzeri birimlerinde çalışıyor olması	Evrensel değerleri temel alarak yaptığı eğitim, öğretim ve araştırma faaliyetleriyle her alanda yetkin , yaratıcı, girişimci bireyler yetiştirmek	Alanımızda bilim ve teknoloji üretimine katkıda bulunmak	Bölgemiz ve Ülkemiz ihtiyaçlarını da göz önünde tutan, Uluslararası seviyede kaliteli eğitim ile donatılmış, gelişime açık, etik bilince sahip, iletişimi güçlü ve sorun çözen mühendisler yetiştirerek, sanayiye katkıda bulunmak
Ulusal veya uluslararası bilimsel ve teknolojik projelerde yer alması,	Topluma ve çevreye duyarlı yüksek nitelikli bilimsel ve kültürel çalışmalar yapmayı ve insanlığın yararına sunmayı görev edinmiştir.	Sanayi ile işbirliği içerisinde yürütülen mühendislik faaliyetleriyle ülkemizin teknolojik gelişimine destek olmak.	Farklı uzmanlık alanlarında maden mühendisliğinin, araştırma ve uygulamaya yönelik yüksek lisans ve araştırmacı yetiştirmeye yönelik doktora eğitimi ile Türkiye'nin teknolojik ve bilimsel kazanımını artırmaya çalışmak
Kendi öncülüğünde veya ortaklıklar halinde ulusal/uluslararası ticari hayata atılmış olması,	Evrensel değerleri temel alarak yaptığı eğitim, öğretim ve araştırma faaliyetleriyle her alanda yetkin, yaratıcı, girişimci bireyler yetiştirmek	Evrensel değerlere duyarlı, meslek ahlakını özümsemiş, problem çözme ve analitik düşünme yeteneğine sahip nitelikli mühendisler yetiştirmek.	Bölgemiz ve Ülkemiz ihtiyaçlarını da göz önünde tutan, Uluslararası seviyede kaliteli eğitim ile donatılmış, gelişime açık, etik bilince sahip, iletişimi güçlü ve sorun çözen mühendisler yetiştirerek, sanayiye katkıda bulunmak
Hayat boyu Öğrenme yaklaşımı içerisinde, Kendini geliştirmek üzere çeşitli sertifika ve Eğitim programlarına Katılması	Topluma ve çevreye duyarlı yüksek nitelikli bilimsel ve kültürel çalışmalar yapmayı ve insanlığın yararına sunmayı görev edinmiştir.	Sanayi ile işbirliği içerisinde yürütülen mühendislik faaliyetleriyle ülkemizin teknolojik gelişimine destek olmak.	Sanayinin ve toplumunun ihtiyaç duyduğu alanlarda, yaptığı bilimsel çalışmaların sonuçlarını, ulusal ve uluslararası yayınlar ile endüstrinin yararına Sunmak

Tablodan da görüldüğü gibi, eğitim amaçlarımızın üniversitemizin, fakültemizin ve bölümümüzün ölgörevleriyle olan uyumlulukları kalın olarak yazılan kelimelerle vurgulanmıştır.

2.2b Program Eğitim Amaçlarını Belirleme Yöntemi

İÇ PAYDAŞLAR

Programın iç paydaşları olarak
 Öğretim Elemanları
 Lisans Öğrencileri
 İdari Personel

DIŐ PAYDAŐLAR

Programın dıŐ paydaŐları olarak
Diyarbakır Madenciler ve Mermerciler Derneđi
Mezunlar,
Mezunlara iŐ sađlayan zel ve Kamu kuruluŐları
Ticaret Odası Temsilcileri
Maden Mühendisleri Odası Diđer
niversiteler

3. Program Çıktıları

3.1 Tanımlanan Program Çıktıları

Şunlardır:

- 1-Temel matematik, fen ve mühendislik bilgilerine sahip olur ve bu bilgileri maden işletme ve cevher hazırlama/zenginleştirme uygulamalarında kullanabilir.
- 2- Alanı ile ilgili deneysel çalışmalar tasarlayabilir ve yürütebilir, deney sonuçlarını analiz edebilir ve yorumlayabilir.
- 3- Gereksinimleri karşılayacak biçimde bir sistemi ya da süreci tasarlayabilir.
- 4- Maden mühendisliği ile ilgili problemleri tanımlayabilir, formüle edebilir ve çözebilir.
- 5- Maden mühendisliği uygulamaları için gerekli olan teknikleri ve modern araçları kullanabilir.
- 6- En az bir yabancı dilde sözlü ve yazılı etkin iletişim kurma becerisi kazanır.
- 7-Laboratuvar uygulamalarının, teknik gezilerin ve yaz staj uygulamalarının katkılarıyla, madencilik çalışma alanlarında iyi bir bilgi birikimi ve uygulama deneyimi sahibi olur.
- 8-Bir konu hakkında araştırma yapabilir, hazırladığı raporu yazılı ve sözlü olarak sunabilir, bilişim ve iletişim tekniklerini öğrenir ve kullanabilir.
- 9- Mesleki ve etik sorumluluk bilinci taşır.
- 10-Maden mühendisliği çözümlerinin evrensel ve toplumsal etkilerini anlamak, doğal kaynakları en verimli şekilde kullanmak için gerekli sorumluluk bilincine sahip olur.
- 11-Proje yönetimi ve organizasyonu, halkla ilişkiler, iş güvenliği ve işçi sağlığı konularında bilgi ve beceri sahibi olur.
- 12- Kalite bilincine sahip ve toplumsal sorunlara duyarlı olarak, çevre sağlığı ve güvenliğine önem verir ve mühendislik uygulamalarının hukuksal sonuçlarının farkında olur.
- 13- Çok disiplinli ekiplerde çalışabilme ve liderlik yapabilme becerisi kazanır.
- 14- Bilim ve teknolojiadaki gelişmeleri izleme ve bilişim teknolojilerini etkin bir şekilde kullanma becerisine sahip olur.

3.2 Program Çıktılarına Ulaşma

Dönemsel olarak teorik dersler yazılı sınavlarla; laboratuvar dersleri pratik sınavlarla; ödev, staj, tasarım dersleri ve bitirme projesi de sözlü sunum/yazılı raporlarla değerlendirilir.

Ölçme değerlendirme yapılırken program çıktıları ile derslerin ne düzeyde ilişkili olduğu Tablo 3.3'de verilmiştir.

Program çıktılarının derslerle ilişkileri, öğretim üyelerinin belirledikleri öğrenim çıktıları ve bunların program çıktıları ile ilişkileri değerlendirilerek belirlenmektedir. Örnek olarak Madencilğe Giriş dersinin öğrenim çıktıları ve bunların program çıktılarına olan katkısı aşağıda verilmiştir.

Hafta	Konu	Ön
1	Madencilik Toplumdaki Yeri ve Önemi	
2	Madencilikte Kullanılan Bazı Terimlerin Tanımı	
3	Madencilik Tarihçesi	
4	Dünyada ve Türkiye'de Maden Mühendisliği Eğitimi	
5	Madencilik Temel Konuları	
6	Arama, İşletme Konularının Tanıtılması	
7	Cevher Hazırlama Konularının Tanıtılması	
8	ARASINAV	
9	Cevher Hazırlama Konularının Tanıtılması	
10	Türkiye'deki Madencilik Kuruluşları ve Faaliyet Alanları	
11	Türkiye'deki Madencilik Kuruluşları ve Faaliyet Alanları	
12	Dünya ve Türkiye Maden Rezervlerine Genel Bakış	
13	Dünya ve Türkiye Maden Rezervlerine Genel Bakış	
14	Madenlerin Kullanıldığı Yerler	
15	Madenlerin Kullanıldığı Yerler	

Madencilik Giriş dersi öğrenim çıktıları ;

Madencilik Giriş Dersinin Program Çıktılarına Katkısı

	P1	P2	P3	P4	P5	P6	P7	P8	P9	P10
Ö1	2	1	1	2	1	2	2	2	3	3
Ö2	4	3	1	1	3	1	2	2	2	4
Ö3	3	1	1	2	2	2	1	3	3	1
Ö4	2	2	2	1	3	3	1	1	1	2
Ö5	2	3	3	1	1	1	4	3	2	2
Ö6	1	2	1	4	2	2	1	2	3	3
Ö7	2	1	1	1	1	4	3	2	2	2

İlişki düzeyleri 0 (yok) ve 5 (en yüksek) arasında ifade edilmiştir.

Tüm derslerin yukarıdaki örnekte olduğu gibi öğrenim çıktıları ve bu öğrenim çıktılarının tek tek program çıktılarına olan etkisi bulunmaktadır. Ayrıca tüm derslerin, bütün olarak program çıktılarına olan katkısı Tablo 3.2’de gösterilmiştir.

Tablo 3.2 Derslerin program çıktılarına olan katkısı

1.Yarıyıl Ders Planı		
Ders Kodu	Ders Adı	Zorunlu/Seçmeli
BMDZ101	MATEMATİK I	Zorunlu
BMDZ103	FİZİK I	Zorunlu
BMDZ105	KİMYA I	Zorunlu
BMDZ107	KİMYA LAB. I	Zorunlu
BMDZ109	BİLGİSAYAR DESTEKLİ TEKNİK ÇİZİM	Zorunlu
BMDZ111	MADENCİLİĞE GİRİŞ	Zorunlu
BMDZ113	TÜRKÇE-I	Zorunlu
BMDZ115	İNGİLİZCE-I	Zorunlu
BMDZ117	ATATÜRK İLK. İNK. TARİHİ-I	Zorunlu
2.Yarıyıl Ders Planı		
Ders Kodu	Ders Adı	Zorunlu/Seçmeli
BMDZ102	MATEMATİK II	Zorunlu
BMDZ104	FİZİK II	Zorunlu
BMDZ106	KİMYA II	Zorunlu
BMDZ108	KİMYA LAB. II	Zorunlu
BMDZ110	MÜHENDİSLİK MEKANİĞİ	Zorunlu
BMDZ112	GENEL JEOLOJİ	Zorunlu

BMDZ114	TÜRKÇE-II	Zorunlu
BMDZ116	İNGİLİZCE-II	Zorunlu
BMDZ118	ATATÜRK İLKELERİ İNK.TARİHİ-II	Zorunlu

3. Yarıyıl Ders Planı

Ders Kodu	Ders Adı	Zorunlu/Seçmeli
BMDZ201	MÜHENDİSLİK MATEMATİĞİ	Zorunlu
BMDZ203	CEVHER HAZIRLAMA	Zorunlu
BMDZ205	CEVHER HAZIRLAMA LAB.	Zorunlu
BMDZ207	BİLGİSAYAR VE BİLGİSAYAR SİSTEMLERİNE GİRİŞ	Zorunlu
BMDZ209	MİNERALOGİ VE PETROGRAFI	Zorunlu
BMDZ211	MUKAVEMET	Zorunlu
BMDZ213	GENEL EKONOMİ	Zorunlu
[G] BSEC231	DİĞER BÖLÜMLERDEN ALINACAK SEÇMELİ DERSLER	Seçmeli

4. Yarıyıl Ders Planı

Ders Kodu	Ders Adı	Zorunlu/Seçmeli
BMDZ202	MÜHENDİSLİK ETİĞİ	Zorunlu
BMDZ204	İSTATİSTİK	Zorunlu
BMDZ206	MÜHENDİSLİK TERMODİNAMİĞİ	Zorunlu
BMDZ208	BİLGİSAYAR PROGRAMLAMA	Zorunlu
BMDZ210	YERALTI ÜRETİM YÖNTEMLERİ	Zorunlu
BMDZ212	CEVHER ZENGİNLEŞTİRME	Zorunlu
BMDZ214	CEVHER ZENGİNLEŞTİRME LAB.	Zorunlu
BMDZ216	MADEN YATAKLARI	Zorunlu
BMDZ250	STAJ I	Zorunlu
[G] BSEC232	DİĞER BÖLÜMLERDEN ALINACAK SEÇMELİ DERSLER	Seçmeli

5. Yarıyıl Ders Planı

Ders Kodu	Ders Adı	Zorunlu/Seçmeli
BMDZ301	AKIŞKANLAR MEKANİĞİ	Zorunlu
BMDZ303	FLOTASYON	Zorunlu
BMDZ305	SONDAJ TEKNİĞİ	Zorunlu
BMDZ307	MADENLERDE NAKLİYAT VE SU ATIMI	Zorunlu
BMDZ309	TOPOĞRAFYA	Zorunlu
BMDZ311	HAVALANDIRMA	Zorunlu
[G] BSEC331	DİĞER BÖLÜMLERDEN ALINACAK SEÇMELİ DERSLER	Seçmeli
[G] BSEC341	BÖLÜM İÇİ SEÇMELİ DERSLER	Seçmeli

Gruplu Dersler

BMDS321	METALURJİ	Seçmeli
BMDS323	MESLEKİ İNGİLİZCE	Seçmeli
BMDS325	JEOLÖJİK HARİTA ALMA VE DEĞERLENDİRME	Seçmeli
SDH035	AFET VE AFET YÖNETİMİ I	Seçmeli
SDH055	GİRİŞİMCİLİK I	Seçmeli

6. Yarıyıl Ders Planı

Ders Kodu	Ders Adı	Zorunlu/Seçmeli
BMDZ302	MADEN EKONOMİSİ	Zorunlu
BMDZ304	MADEN YATAKLARININ DEĞ.	Zorunlu
BMDZ306	MADEN MAKİNALARI	Zorunlu
BMDZ308	KAZI VE MEKANİZASYON	Zorunlu
BMDZ310	AÇIK İŞLETME	Zorunlu
BMDZ312	KAYA MEKANİĞİ	Zorunlu
BMDZ314	KAYA MEKANİĞİ LAB.	Zorunlu
BMDZ350	STAJ II	Zorunlu
[G] BSEC332	DİĞER BÖLÜMLERDEN ALINACAK SEÇMELİ DERSLER	Seçmeli
[G] BSEC342	BÖLÜM İÇİ SEÇMELİ DERSLER	Seçmeli

Gruplu Dersler

BMDS322	HİDROMETALURJİ	Seçmeli
BMDS324	YAKITLAR JEOLJİSİ	Seçmeli
BMDS326	ENDÜSTRİYEL HAMMADDELER	Seçmeli
SDH036	AFET VE AFET YÖNETİMİ II	Seçmeli
SDH056	GİRİŞİMCİLİK II	Seçmeli

7. Yarıyıl Ders Planı

Ders Kodu	Ders Adı	Zorunlu/Seçmeli
BMDZ401	MADENCİLİK VE ÇEVRE	Zorunlu
BMDZ403	MERMER ÜRETİM VE İŞLEME YÖNTEMLERİ	Zorunlu
BMDZ405	MADEN VE TÜNELLERDE TAHKİMAT TASARIMI	Zorunlu
BMDZ407	TESİS VE YÖNETİM İŞLETMESİ	Zorunlu
BMDZ409	DELME VE PATLATMA	Zorunlu
BMDZ411	İŞ SAĞLIĞI VE GÜVENLİĞİ I	Zorunlu
[G] BSEC441	BÖLÜM İÇİ SEÇMELİ DERSLER	Seçmeli

Gruplu Dersler

BMDS421	ZEMİN MEKANİĞİ	Seçmeli
BMDS423	JEOFİZİK	Seçmeli
BMDS425	CEVHER ZENG.SONUÇLARININ DEĞ.	Seçmeli
BMDS427	MADEN İŞLETMELERİNDE ERGONOMİ	Seçmeli
BMDS429	METALİK CEVHERLERİN ZENG.	Seçmeli
BMDS431	KATI-SIVI AYIRIMI	Seçmeli
BMDS433	MADENCİLİK YATIR.EKO.AN.	Seçmeli

8. Yarıyıl Ders Planı

Ders Kodu	Ders Adı	Zorunlu/Seçmeli
BMDZ402	MADEN HUKUKU	Zorunlu
BMDZ404	İŞ SAĞLIĞI VE GÜVENLİĞİ II	Zorunlu
BMDZ406	KÖMÜR HAZIRLAMA VE TENOLOJİSİ	Zorunlu
BMDZ408	MADEN MÜHENDİSLİĞİNDE BİLGİSAYAR UYGULAMALARI	Zorunlu

BMDZ410	BİTİRME PROJESİ	Zorunlu
[G] BSEC442	BÖLÜM İÇİ SEÇMELİ DERSLER	Seçmeli
Gruplu Dersler		
BMDS422	TÜNEL VE KUYU TEKNOLOJİSİ	Seçmeli
BMDS424	ENDÜSTRİYEL HAMMADDELERİN ZENG.	Seçmeli
BMDS426	KALİTE YÖNETİMİ VE VERİMLİLİK	Seçmeli
BMDS428	YAPISAL JEOLJİ	Seçmeli
BMDS430	AGLOMERASYON	Seçmeli
BMDS432	ÇİMENTO HAMMADDELERİ VE TEKNOLOJİSİ	Seçmeli
BMDS434	PAZAR ARAŞTIRMA YÖNTEMLERİ	Seçmeli

* İlişki düzeyleri 0 (yok) ve 5 (en yüksek) arasında ifade edilmiştir

İlgili tablolara dicle üniversitesi web sayfasında bulunan '<https://obs.dicle.edu.tr/oibs/bologna/index.aspx?lang=tr&curOp=showPac&curUnit=12&curSunit=353#> linkinden ulaşılabilir.

4. Eğitim Planı

4.1 Eğitim Planını Uygulama Yöntemi

Ders müfredatımız

<https://obs.dicle.edu.tr/oibs/bologna/index.aspx?lang=tr&curOp=showPac&curUnit=12&curSunit=353#> önşartlar, AKTS ve kredileri de gösterecek şekilde verilmiştir.

4.2 Eğitim Planının Bileşenleri

Tüm ders görevlendirmeleri Bölüm Kurulu tarafından yapılarak Dekanlık onayına sunulur. Güz dönemi planlaması bir önceki Haziran ayından önce, Bahar dönemi planlaması da bir önceki Kasım-Aralık aylarında tamamlanır. Bölüm Kurulu aynı zamanda ders planındaki zorunlu derslerin tümü için açılması gerekli şube sayısını belirler ve bu dersler için öğretim üyesi atamasını yapar. Ayrıca, öğrencilere yeteri kadar teknik seçmeli ders seçeneği sunulabilmesi için gerekli düzenlemeler yapılır. Açılan dersler için dersliklerin ve haftalık programların, sınav takvimlerinin düzenlenmesi ve ilan edilmesi Bölüm Başkanlığı tarafından yapılmaktadır. Tüm bölümler için ortak olan Temel Bilimler derslerinin planlaması ve yürütülmesi Dekanlık tarafından yapılır. Ders planı ile ilgili güncellemeler için Bölüm Eğitim Komisyonu çalışmalar yürütür. Bu komisyona, yaptığı ön çalışmalarını Bölüm Kurulu'nun görüşüne sunar ve öneriler doğrultusunda düzeltmeler yapar.

5. Öğretim Kadrosu

5.1 Öğretim Kadrosunun Sayıca Yeterliliği

Maden Mühendisliği Bölümünde Maden İşletme, Cevher Hazırlama ve Genel Jeoloji olmak üzere 3 Anabilim Dalı bulunmakta olup, 7 profesör, 1 Dr. Öğretim Üyesi, 2 Dr. Araştırma görevlisi ve 1 Öğretim Görevlisi olmak üzere toplam 11 akademik personeli ile eğitim-öğretim faaliyetleri yürütülmektedir. Bölüm bünyesinde Cevher Hazırlama, Cevher Zenginleştirme, Kaya Mekaniği ve Havalandırma, Numune hazırlama ve İnce kesit, Mineraloji, Doğal Taş ve Mermer Kesme laboratuvarları bulunmaktadır. Mevcut öğretim kadromuz, bölümce belirlenen eğitim faaliyetleri ve diğer etkinlikler olmak üzere, programın tüm alanlarını kapsayacak biçimde yürütülmesi amaçlanan tüm faaliyetler için sayıca yeterli görülmektedir. Tablo 5.1’de Öğretim kadrosunun ders yükü ve Tablo 5.2’de Öğretim kadrosunun analizi verilmiştir.

Tablo 5.1. Öğretim kadrosunun ders yükü

Öğretim Elemanının Adı	TZ, YZ, EG(1)	Son İki Dönemde Verdiği Tüm Dersler (Dersin Kodu/Kredisi/Dönemi/Yılı) ⁽²⁾
Prof.Dr. Mustafa AYHAN	TZ	BMDZ 307 Maden.Nak. ve Su Atımı/2/GÜZ/2022-2023 BMDZ 405 Mad.ve Tün.Tah.Tasa./3/GÜZ/2022-2023 5071507 Galeri ve kuyu desteklemesi/3/GÜZ/2022-2023 5071519 Madenlerde kazı ve mekanizasyon/3/GÜZ/2022-2023 BMDZ 310 Açık İşletme/3/BAHAR/2022-2023 BMDZ 308 Kazı ve Mekanizasyon/3/BAHAR/2022-2023 BMDZ 402 Maden Hukuku /2/BAHAR/2022-2023 6071510 Mad. İş. Su Prob. ve Çöz.Ön./3/BAHAR/2022-2023 6071508 İleri kazı mekaniği/3/BAHAR/2022-2023
Prof.Dr. Fatma Deniz ÖZTÜRK	TZ	BMDZ 303 Flotasyon/2/GÜZ/2022-2023 BMDZ 429 Metalik Cevherlerin Zeng./2/GÜZ/2022-2023 5071537 Tuz Tipi Min. Zen./3/GÜZ/2022-2023 5071501 Cev. Haz. Yen. Gel./3/GÜZ/2022-2023 BMDZ 214 Cevher Zenginleştirme Lab./1/BAHAR/2022-2023 BMDZ 212 Cevher Zenginleştirme/4/BAHAR/2022-2023 BMDS 424 End. Ham.Zeng./2/BAHAR/2022-2023 5071502 Cevher Hazırlama Atıklarının Değ. /3/BAHAR/2022-2023 5071508 Seramik Ve Refrakter Ham.Değ./3/BAHAR/2022-2023
Prof.Dr. Halime ABAKAY TEMEL	TZ	BMDZ 205 Cev.Haz.Lab/1/GÜZ/2022-2023 BMDZ 203 Cevher Hazırlama(4/GÜZ/2022-2023 BMDS 312 Metalurji/2/GÜZ/2022-2023 BMDZ 401 Madencilik ve Çevre/2/GÜZ/2022-2023 5071509 İleri Kömür Hazırlama/3/GÜZ/2022-2023 5071527 Mineral Süspansiyonlarında Denge/3/GÜZ/2022-2023 BMDS 322 Hidrometalurji/2/BAHAR/2022-2023

		BMDZ 406 Kömür Hazırlama Teknolojisi2/BAHAR/2022-2023 5071532 Metal. Cev. Zeng. Yeni Gelişmeler /3/BAHAR/2022-2023 5071534 Oksijenli Minerallerin Flotasyonu /3/BAHAR/2022-2023
Prof.Dr. Özgür AKKOYUN	TZ	BMDZ 207 Bil.ve Bil.Sis.Giriş /2/GÜZ/2022-2023 BMDZ 409 Delme ve Patlatma /2/GÜZ/2022-2023 5071517 Mad. Bil. Uyg. /3/GÜZ/2022-2023 5071503 Del. Ve Pat. Tas./3/GÜZ/2022-2023 BMDZ 202 Mühendislik Etiği/2/BAHAR/2022-2023 BMDZ 306 Maden Makinaları/2/BAHAR/2022-2023 BMDZ 208 Bilgisayar Programlama/3/BAHAR/2022-2023 BMDZ 408 Maden Müh.Bilgisayar Uygulamaları/2//BAHAR/2022-2023 5071530 Mermer Ocak İşletmeciliği /3/BAHAR/2022-2023 5071512 Kalite Kontrol /3/BAHAR/2022-2023
Prof.Dr. Askeri KARAKUŞ	TZ	BMDZ 111 Madencilğe Giriş/2/GÜZ/2022-2023 BMDZ 305 Sondaj Tekniği/3/GÜZ/2022-2023 5071511 Kaya Mekaniği Arazi Ölçümleri /3/GÜZ/2022-2023 5071525 Mer. Kes. Tek. Ve Per. Ölç. /3/GÜZ/2022-2023 BMDZ 210 Yeraltı Üretim Yöntemleri/3/BAHAR/2022-2023 BMDZ 314 Kaya Mekaniği Lab. /1/BAHAR/2022-2023 BMDZ 312 Kaya Mekaniği/3/BAHAR/2022-2023 BMDZ 404 İş Sağlığı ve Güvenliği II//2/BAHAR/2022-2023 5071516 Kaya Mekaniği Enstrumantasyon /3/BAHAR/2022-2023 5071528 Mermer Dol. ve Par.Tek. ve Per./3/BAHAR/2022-2023
Prof.Dr. Abdurrahman SAYDUT	TZ	BMDZ 105 Kimya I/2/GÜZ/2022-2023
Prof.Dr. Orhan KAVAK	TZ	SDH035 Afet ve Afet Yönetimi I/2/GÜZ/2022-2023 BMDZ 209 Mineroloji ve Petrografi/3/GÜZ/2022-2023 5071505 Fosil yakıtlar/3/GÜZ/2022-2023 5071505 Kırıntılı Kayalar/3/GÜZ/2022-2023 BMDZ 112 Genel Jeoloji/2/BAHAR/2022-2023 SDH036 Afet ve Afet Yönetimi II /2/BAHAR/2022-2023 BMDS 324 Yakıtlar Jeolojisi2/BAHAR/2022-2023 BMDS 428 Yapısal Jeoloji/2/BAHAR/2022-2023 5071514 Karbonat kayalar/3/BAHAR/2022-2023 5071506 Enerji Hammaddeleri/3/BAHAR/2022-2023
Dr.Öğ.Üy.Erhan ÇETİN	TZ	BMDZ 213 Genel Ekonomi/2/GÜZ/2022-2023 BMDS 323 Mesleki İngilizce//GÜZ/2022-2023 BMDZ 311 Madenlerde Havalandırma/3/GÜZ/2022-2023 BMDZ 309 Topoğrafya/3/GÜZ/2022-2023 5071529 Mühendislik Ekonomisi/3/GÜZ/2022-2023 5071521 Madenlerde siste analizi3/GÜZ/2022-2023 FBE 1001 Bilimsel araştırma yöntemleri ve yayın etiği /3/GÜZ/2022-2023

		BMDZ 304 Maden Yataklarının Deęerlendirilmesi/2/BAHAR/2022-2023 5071508 Genel Optimizasyon /3/BAHAR/2022-2023 5071508 Madenlerde Üretim Planlanması /3/BAHAR/2022-2023 BMDZ 302 Maden Ekonomisi/3/BAHAR/2022-2023
--	--	--

Tablo 5.2’de Öğretim kadrosunun analizi

Öğretim Elemanının Adı ⁽¹⁾	Unvanı	TZ YZ EG (2)	Aldığı Son Derece	Mezun Olduğu Son Kurum ve Mezuniyet Yılı	Deneyim Süresi, Yıl			Etkinlik Düzeyi (yüksek, orta, düşük, yok)		
					Kamu/ Sanayi Deneyimi	Öğretim Deneyimi	Bu Kurumdaki Deneyimi	Mesleki Kuruluşlarda	Araştırmada	Sanayiye Verilen Danışmanlıkta
Prof.Dr. Mustafa AYHAN	Prof.Dr.	TZ	Doktora	Hacettepe Üniversitesi/ 1998	34/5	31	34	Orta	Yüksek	Yüksek
Prof.Dr. Fatma Deniz ÖZTÜRK	Prof.Dr.	TZ	Doktora	Çukurova Üniversitesi/ 2003	31/4	29	31	Orta	Yüksek	Orta
Prof.Dr. Halime ABAKAY TEMEL	Prof.Dr.	TZ	Doktora	Eskişehir Osmangazi Üniversitesi/ 2007	26/.	24	26	Orta	Yüksek	Orta
Prof.Dr. Özgür AKKOYUN	Prof.Dr.	TZ	Doktora	GaziAntep Üniversitesi/ 2007	26/4	27	26	Orta	Yüksek	Orta
Prof.Dr. Askeri KARAKUŞ	Prof.Dr.	TZ	Doktora	Cumhuriyet Üniversitesi/ 2012	30/6	26	30	Orta	Yüksek	Yüksek
Prof.Dr. Abdurrahman SAYDUT	Prof.Dr.	TZ	Doktora	Dicle Üniversitesi /2006	29/-	26	27	Orta	Yüksek	Orta
Prof.Dr. Orhan KAVAK	Prof.Dr.	TZ	Doktora	Fırat Üniversitesi /2011	32/5	35	32	Orta	Yüksek	Orta
Dr.Öğ.Üy.Erhan ÇETİN	Dr.Öğr. Üyesi	TZ	Doktora	Fırat Üniversitesi /2011	33/-	29	31	Orta	Yüksek	Orta

5.2 Öğretim Kadrosunun Nitelikleri

Bölümümüzde uygulanan müfredatla birlikte, Üniversitemiz ve Fakültemiz misyon ve vizyonu ve eğitim planındaki amaçlar doğrultusunda seçmeli dersler bulunmaktadır. Mesleki konularla ilgili dersler, bölümümüzde bulunan öğretim üyeleri/öğretim görevlileri tarafından verilmektedir ve sayı ve nitelik açısından yeterli görülmektedir.

5.3 Atama ve Yükseltme

Mevcut durumdaki öğretim üyesi atama ve yükseltme kriterleri, aşağıda verilen Dicle Üniversitesi Öğretim Üyesi Atama Kriterleri göz önüne alınarak yapılmaktadır. Ayrıca, 15.07.2023 tarihinden itibaren yürürlüğe girmesi planlanan yeni öğretim üyesi atama ve yükseltme kriterleri de verilmiştir.

DİCLE ÜNİVERSİTESİ ÖĞRETİM ÜYELİĞİNE YÜKSELTİLME VE ATANMA YÖNERGESİ (Yürürlükte Bulunan Yönerge)

AMAÇ

Madde 1. Bu yönergenin amacı, üniversitenin bilimsel düzeyini geliştirmek ve bilimsel kaliteyi artırmak amacıyla öğretim üyelerinin, çeşitli kademelerdeki atama işlemlerinde ilgili kanun ve yönetmeliklerin öngördüğü koşullara ek olarak eşitlik ve tarafsızlık ilkesi çerçevesinde üniversite tarafından uygun görülen asgari atanma ölçütlerini belirlemektir.

DAYANAK

Madde 2. 2547 sayılı Yükseköğretim Kanunu, Öğretim Üyeliğine Yükseltme ve Atanma Yönetmeliği.

TEMEL İLKELER

Madde 3. Dicle Üniversitesi, öğretim üyesi kadrolarına atama için 2547 sayılı yasanın ilgili maddelerinde belirtilen asgari koşulların yanında münhasıran bilimsel kaliteyi artırmak amacına yönelik olarak, bilim disiplinleri arasındaki farklılıkları da göz önünde bulundurarak, objektif ve denetlenebilir nitelikte ek koşullar belirleyebilir.

Madde 4. Bu Yönergede belirlenen ölçütler ortak en düşük düzeyi belirler. Bu düzey, adayların atanmaları için yeterlilik anlamı taşımaz ve puanlama sistemi tek başına bir değerlendirme unsuru olarak kullanılamaz. Esas olan, jüri raporları ve ilgili kanun ve yönetmeliklerde belirlenen esaslara göre yetkilendirilen kurullar ile makamların öneri veya kararlarıdır. Puanlamaya dayalı ön değerlendirme ve yayın koşulunun sağlanmış olması akademik yükseltme ve atanmalarda adaylar için bağlayıcı bir hak oluşturmaz.

Madde 5. Profesörlük ve Doktor Öğretim Üyesi kadrolarına başvuran adayların başvurularında belgeledikleri bilimsel çalışmaları ve diğer akademik faaliyetleri, nicelikleri yönünden, ayrıntıları EK- 1'de belirtilen bir puanlama sistemi uyarınca Rektörlükçe görevlendirilen komisyon/komisyonlar tarafından ön değerlendirmeye tâbi tutulur. Bu ön değerlendirme sonrası Profesörlük ve Doktor Öğretim Üyeliği için belirlenen ölçütleri taşımayan ve belirlenen asgari puanların altında kalan başvurular jüri üyelerine gönderilmezler. Doçentlik kadrolarına başvuran adayların Üniversitelerarası kurul tarafından uygulanan Doçentlik sınavını başararak Doçentlik unvanı almış olması yeterlidir. Tüm başvurular ilgili ön değerlendirme komisyonu tarafından ilanda belirtilen belgeler yönünden incelenir ve eksik belgesi olduğu saptanan başvurular jüri üyelerine gönderilmezler.

SÜRELER

Madde 6. Öğretim Üyeliğine Yükseltme ve Atanma Yönetmeliği'ndeki şartların yanı sıra Profesörlük kadrosuna atanabilmek için Yükseköğretim kurumlarında ilgili bilim alanında en az 3 (üç) yıl doçent olarak çalışmış olmak gerekir. Sürelerin hesaplanmasında adayın atanma için başvuru tarihi esas alınır. Başvuru tarihi itibarıyla söz konusu süreleri doldurmadığı tespit edilen adayların başvuruları işleme alınmaz. Sehven işleme alınan başvurular yok hükmündedir.

DERGİLER ve KİTAPLAR

Madde 7. Adayların sunacakları tüm çalışmaların tam metin olarak yayınlanmış olması şarttır, sözlü sunumlar, ayrıca yayınlanmış olsalar bile özet veya genişletilmiş özetler, tamamlanmamış proje ve diğer bilimsel faaliyetler kabul edilmeyecek olup hiçbir şekilde değerlendirmeye alınmayacaktır. Uluslararası ve Ulusal Hakemli Dergi ve Kitaplar, Doçentlik başvurusunda Üniversitelerarası Kurul tarafından tanımlanmış olan dergi ve kitaplardır. Buna göre Hakemli Dergi: Editörü ve en az beş değişik üniversitenin öğretim üyelerinden oluşmuş danışman grubu

olan, bilimsel/sanatsal özgün araştırma makaleleri yayımlayan, yılda en az iki kez yayımlanan ve son beş yılda düzenli olarak basılıp dağıtımı yapılmış, üniversite kütüphanelerinde erişilebilir olan dergidir. Uluslararası Kitap: İlgili alanda önde gelen uluslararası yayınevleri tarafından yayımlanan kitap; Ulusal Kitap: Tanınmış ulusal yayınevleri tarafından yayımlanan kitaptır. Elektronik dergi ve kitaplar da aynı özellikleri taşımaktadır. Adaylar başvuru dosyalarına koyacakları belgelerle, dergilerin bu özelliklerini kanıtlamak zorundadırlar. Dergiler için, Uluslararası veri tabanları ile TÜBİTAK-ULAKBİM Ulusal veri tabanlarına kayıtlı dergi olması kanıt olarak kabul edilir. Kitaplar için, ISBN numarası olması, Üniversiteler Yayın Yönetmeliği'ne göre Yayın Komisyonu tarafından veya Bilimsel Uzmanlık Dernekleri tarafından basımına karar verilmiş olması kanıt olarak kabul edilir. Kongre kitabı içerisindeki çalışmalar kitap bölümü olarak değerlendirilmez. Makalelerin ve kitapların tarih değerlendirilmesinde yayımlandıkları tarih veya yayınlanmamış ise yayına kabul edildikleri tarih geçerlidir.

YAYINLARDA PUANLAMA

Madde 8. Ek 1'de yer alan maddelerden 39 ve 40 numaralıları hariç olmak üzere; Yayın tek yazarlı ise.....% 100
Yayın iki kişi tarafından yayımlanmış ise 2. isme.....% 70
Yayın üç kişi tarafından yayımlanmış ise 2 ve 3. ismin her birine % 60 Yayın dört kişi tarafından yayımlanmış ise 2, 3 ve 4. ismin her birine % 50 Yayın beş kişi tarafından yayımlanmış ise 2,3,4 ve 5. ismin her birine..... % 40 Yayın altı ve daha fazla kişi tarafından yayımlanmış ise 1. isim haricindekilerin her birine % 30 Birden fazla yazarlı yayımlarda 1.isim olan yazar her zaman %80 puan alır. İki'den fazla sayıda çok merkezli çalışmalarda yazar sırası her merkez için ayrı değerlendirilir.

DOKTOR ÖĞRETİM ÜYESİ KADROLARINA BAŞVURMA VE ATANMA İLKELERİ

Madde 9. Doktor Öğretim Üyesi kadrolarına başvurularda adayların, Yükseköğretim Kurulu tarafından kabul edilen YÖKDİL, YDS gibi merkezi bir yabancı dil sınavından en az 60 (altmış) veya eşdeğer puan almış olması gerekir. Bilim alanının belli bir yabancı dille ilgili olması halinde ise geçerliliği Yükseköğretim Kurulu tarafından kabul edilen başka bir yabancı dilden en az 60 (altmış) veya eşdeğer bir puan almış olması gerekir. Tamamen yabancı dille eğitim-öğretim yürütülen bölümlerde ise adayların yabancı dilden en az 80 (seksen) veya eşdeğer puan almış olması gerekir.

Madde 10. Doktor Öğretim Üyesi kadrolarına başvurularda yönergede gösterilen esaslara göre hesaplanan en az toplam puanların sağlanmış olması gerekir. Faaliyetlerin en az ikisi EK-1'deki 1-11 arası faaliyetlerden (en az biri araştırma makalesi) veya sanatsal faaliyet olmalıdır.

Süre Sonunda Yeniden Atanma

Madde 11. Her atama süresinin sonunda görev kendiliğinden sona erer. Görev süresi sona eren doktor öğretim üyeleri bir önceki atanma dönemlerinden sonra en az biri araştırma makalesi veya sanatsal faaliyet olmak ve EK-1'deki 1-11 arası faaliyetlerden en az iki faaliyet içermek koşuluyla toplamda en az 30 puanlık bilimsel çalışma yapmış olmalıdırlar. Görev süresi sona eren doktor öğretim üyeleri ilgili yönetim kurulunun uygun görüşü üzerine rektör tarafından yeniden en az 1 (bir) en çok 4 (dört) yıl süre ile atanabilir. Doktor öğretim üyelerine ne kadar süre ile atandığı kendilerine tebliğ edilir. Adayların, görev sürelerinin sona ermesinden en az bir ay önce, belirtilen şartları yerine getirdiklerini gösteren belgelerle birlikte ilgili birim yöneticiliğine başvurarak görev sürelerinin uzatılması talebinde bulunmaları gerekmektedir. Doçentlik sınavı yayın aşamasından başarılı olanlar bu madde hükmü kapsamı dışındadır.

DOÇENTLİK KADROLARINA BAŞVURMA VE ATANMA İLKELERİ

Madde 12. Doçentlik kadrolarına başvuru için adayın, başvurduğu alan ile ilgili olarak, Üniversitelerarası Kuruldan doçentlik unvanı almış olması gerekir. Doçentlik kadrolarına başvuranlardan, doçentlik unvanını Üniversitelerarası Kurulca sözlü sınava tabi tutulmadan almış olan adaylar; müracaat ettikleri doçent kadroları için, Üniversitemizin talebi doğrultusunda, Üniversitelerarası Kurulca oluşturulacak jüri üyelerince sözlü sınava tabi tutulacaklardır.

PROFESÖRLÜK KADROLARINA BAŞVURMA VE ATANMA İLKELERİ

Madde 13. Doçentlik unvanını aldıktan sonraki dönem içinde Üniversitelerarası Kurul tarafından belirlenen ve adayın doçentlik unvanını almaya hak kazandığı döneme ait doçentlik asgari başvuru koşullarını madde 15'e göre yeniden karşılamış olması ve toplam faaliyetlerden en az 300 puana ulaşmış olması gerekir. Lisansüstü Tez Yönetimine Katılım:

Madde 14. Profesörlük kadrolarına başvuran adaylar lisansüstü / tıpta uzmanlık tez yönetiminden en az 22 puan almalıdırlar. Ancak lisansüstü tez yönetmemiş adayların, bu koşul yerine, belirtilen toplam puanlardan %10 fazla puan almaları gerekir. Başlıca Araştırma Eseri:

Madde 15. Profesörlük kadrolarına başvuran adaylar sundukları eserlerden birini "Başlıca Araştırma Eseri" olarak gösterirler. Adayların "Başlıca Araştırma Eseri" olarak gösterdikleri çalışma, doçent unvanı aldıktan sonra yaptıkları özgün araştırmalardan kaynaklanmış bir yayın olmalıdır.

a.) Başlıca Eser: Adayın ilk yazar ya da sorumlu yazar olduğu eserler ile yönetmiş olduğu bir Lisansüstü tezden veya yürütücülüğünü üstlenmiş olduğu bir çalışmadan üretilmiş, adayın mesleki birikiminin ürünü olan özgün yayımları veya eserleri.

b.) Başlıca (Sorumlu) Yazar: Sorumlu bir yayında iletişimin kurulması için ismi üzerinde niteleme yapılan yazarı ve iletişim yazarı belli olmayan çalışmalarda birinci ismi; yayınlanmamış ancak kurallara göre tamamlanarak kabul edilmiş bir projenin yürütücüsünü; çok uluslu projelerde ülke bazındaki yürütücülerini.

Atıflar:

Madde 16. Yazarların kendi eserlerine yaptıkları atıflar ile tez danışmanı olduğu tezlerde yapılan atıflar değerlendirilmeye alınmaz. Atıfların puan değerlendirilmesinde toplamda en fazla 40 puana kadar olan kısmı dikkate alınır.

PUAN TABLOSU

Madde 17. Profesörlük ve Doktor Öğretim Üyesi kadrolarına başvurularda alınması gereken en az toplam puanları gösteren tablo aşağıdadır. YÖK Genel Kurulu' nun 15.02.2017 tarihli kararı ile "Tabloda puanlar 2014 ve 2015 ve sonrası için ayrı ayrı düzenlenmiştir. Sürelerin hesaplanmasında kadro ilan tarihi esas alınacaktır." cümlesi iptal edilmiştir.

Fen, Mühendislik, Sağlık, Sosyal, Eğitim Bilimleri ve Güzel Sanatlar		
Doktor Öğretim Üyesi	Profesörlük	
	Doçentlik Süresince	Öncesi (+)
40		300

Geçici Madde 1- Bu Yönergenin 10.maddesi 01.03.2017 tarihinde yürürlüğe girer. (Değişik: YÖK Genel Kurulu' nun 15.02.2017 tarihli kararı)

Geçici Madde 2- Bu Yönerge 01.03.2017 tarihinde yürürlüğe girer. (Değişik: YÖK Genel Kurulu' nun 15.02.2017 tarihli kararı)

Yürürlük

Madde 18. Bu Yönerge Yükseköğretim Kurulu tarafından onaylandıktan sonra yürürlüğe girer.

Yürütme

Madde 19. Bu Yönerge hükümlerini Dicle Üniversitesi Rektörü yürütür.

Dicle Üniversitesi Öğretim Üyelğine Atanma ve Yükseltme kriterlerine Dicle Üniversitesinin Web sayfasında yer alan

<http://services.dicle.edu.tr/dss/Documents/1e241cf1-9f82-4134-ac52-4def9d63e67c.pdf> linkine

tıklanarak ulaşılabilmektedir.

15.07.2023 TARİHİNDE YÜRÜRLÜĞE GİRECEK YÖNERGE

DİCLE ÜNİVERSİTESİ

ÖĞRETİM ÜYELİĞİNE YÜKSELTİLME VE ATANMA KRİTERLERİ YÖNERGESİ (2023)

BİRİNCİ BÖLÜM

Amaç/Dayanak/Tanımlar

Amaç

MADDE 1- Bu yönergenin amacı, üniversitenin bilimsel düzeyini geliştirmek ve bilimsel kaliteyi artırmak maksadıyla, öğretim üyelerinin çeşitli kademelerdeki atama işlemlerinde ilgili kanun ve yönetmeliklerin öngördüğü koşullara ek olarak eşitlik ve tarafsızlık ilkesi çerçevesinde, üniversite tarafından uygun görülen asgari atanma ölçütlerini belirlemektir.

Dayanak

MADDE 2 - Bu Yönerge; 2547 sayılı Kanunun 23'üncü, 24'üncü, 26'ncı maddeleri ile "Öğretim Üyelğine Yükseltme ve Atanma Yönetmeliği"ne dayanılarak hazırlanmıştır.

Tanımlar

MADDE 3 –

Araştırma Makalesi: Üniversitelerarası Kurul tarafından tanımlanmış olan çerçevede alanında bilime katkı sağlamış olmak şartıyla özgün baskı veya elektronik ortamda yayımlanmış veya yayımlanmak üzere DOI (Digital Object Identifier) numarası alınmış makaleleri,

Atıf: Bir esere başka bir eserde atıf veya alıntı yapılmasını,

Başlıca Araştırma Eseri: Adayın ilk yazar ya da sorumlu yazar olduğu eserler ile yönetmiş olduğu bir lisansüstü tezden veya yürütücülüğünü üstlenmiş olduğu bir çalışmadan üretilmiş, adayın meslekî birikiminin ürünü olan özgün yayınları veya eserleri,

Başlıca (Sorumlu) Yazar: Sorumlu bir yayında iletişimin kurulması için ismi üzerinde niteleme yapılan yazarı, tek yazarlı makalede yazarı, birden fazla yazarlı makalenin yazarlarından ilk sırada yer alan yazarı, yazarı veya iletişim yazarı belli olmayan çalışmalarda ilk sırada yer alan yazarı, danışmanlığını yaptığı lisansüstü öğrenci(ler) ile birlikte yazılmış makalede yazarı (aynı makalede birden fazla öğrenci veya ikinci danışman da yer alabilir), yürütücülüğünü yaptığı projeden üretilmiş makaledeki yazarı,

DOI (Digital Object Identifier): Elektronik ortamda bulunan kitap, dergi, makale, vb. gibi içerikleri numaralandırmak suretiyle kolay erişimlerini sağlamak için uygulanan dijital nesne sistemini,

h-indeksi: Web of Science veri tabanı kullanılarak hesaplanan sayısal değeri,

Proje: Uluslararası ve ulusal düzeyde kamu kurumları tarafından veya üniversite-sanayi işbirliği kapsamında diğer özel kurumlar tarafından desteklenen araştırma geliştirme çalışmaları, sempozyum-çalıştay vb. bilimsel etkinlikler, üniversite altyapısının geliştirilmesine ilişkin çalışmalar, istihdam ve sosyal sorumluluk projelerini (Sosyal sorumluluk, alt yapı vb. projelerin adayın başvurduğu bilim dalı ile ilgili olma zorunluluğu yoktur. BAP birimleri tarafından desteklenen lisansüstü tez çalışmaları ve yayın projeleri bu kapsama dâhil değildir),

Rektör: Dicle Üniversitesi Rektörünü,

Senato: Dicle Üniversitesi Senatosunu,

Ulusal Bilimsel Toplantı: Ulusal düzeyde farklı kurumlarda çalışan araştırmacı veya bilim insanlarının özgün görüş veya bulgularını paylaştıkları, sunum özetlerinin bilimsel ön incelemeden geçirilerek kabul edildiği toplantıları,

Ulusal Hakemli Dergi: Editörü ve en az beş değişik üniversitenin öğretim üyelerinden oluşmuş danışman grubu olan, bilimsel/sanatsal özgün araştırma makaleleri yayımlayan, yılda en az iki kez yayımlanan ve son beş yılda düzenli olarak basılıp dağıtımı yapılmış, üniversite kütüphanelerinde basılı veya elektronik ortamda erişilebilir olan dergileri,

Ulusal Kitap: Üniversitelerarası Kurul tarafından tanımlanmış olan çerçevede tanınmış ulusal yaynevleri tarafından yayımlanan basılı veya elektronik ortamdaki kitapları, (Lisansüstü tezlerin bir kısmı veya tamamından oluşan kitaplar puanlamada dikkate alınmaz)

Uluslararası Bilimsel Toplantı: Farklı ülkelerden bilim insanlarının bilim kurulunda bulunduğu ve sunumların bilimsel ön incelemeden geçirilerek kabul edildiği toplantıları,

Uluslararası Hakemli Dergi: Editör ya da editör kurulu olan, farklı ülke ve üniversitelerden temsilcileri bulunan, bilim ya da danışma kuruluna sahip olan, bilimsel/sanatsal özgün araştırma makaleleri yayımlayan, son beş yılda (yılda en az bir kez) düzenli olarak basılıp dağıtımı yapılmış, üniversite kütüphanelerinden veya internet üzerinden erişilebilirliği olan süreli dergileri,

Uluslararası Kitap: Üniversitelerarası Kurul tarafından tanımlanmış olan çerçevede ilgili alanda önde gelen uluslararası yaynevleri tarafından yayımlanan basılı veya elektronik ortamdaki kitapları, (Lisansüstü tezlerin bir kısmı veya tamamından oluşan kitaplar puanlamada dikkate alınmaz).

Üniversite: Dicle Üniversitesini,

Yönerge:Dicle Üniversitesi Öğretim Üyeliğine Yükseltme ve Atama Yönergesini ifade eder.

İKİNCİ BÖLÜM

Genel İlkeler/Yabancı Dil Kriteri

Genel İlkeler

MADDE 4- Dicle Üniversitesi, öğretim üyesi kadrolarına atama için 2547 sayılı yasanın ilgili maddelerinde belirtilen asgari koşulların yanında münhasıran bilimsel kaliteyi artırmak amacına yönelik olarak, bilim disiplinleri arasındaki farklılıkları da göz önünde bulundurarak, objektif ve denetlenebilir nitelikte ek koşullar belirleyebilir.

MADDE 5- Bu yönergede belirlenen ölçütler ortak en düşük düzeyi belirler. Bu düzey, adayların atanmaları için yeterlilik anlamı taşımaz ve puanlama sistemi tek başına bir değerlendirme unsuru olarak kullanılamaz. Esas olan, jüri raporları ve ilgili kanun ve yönetmeliklerde belirlenen esaslara göre yetkilendirilen kurullar ile makamların öneri veya kararlarıdır. Puanlamaya dayalı ön değerlendirme ve yayın koşulunun sağlanmış olması akademik yükseltme ve atanmalarda adaylar için bağlayıcı bir hak oluşturmaz.

MADDE 6- Profesör, Doçent ve Doktor Öğretim Üyesi kadrolarına başvuran adayların başvurularında belgeledikleri bilimsel çalışmaları ve diğer akademik faaliyetleri, nicelikleri yönünden ayrıntıları **EK-1'**de belirtilen bir puanlama sistemi uyarınca Profesör ve Doçent adayları için Rektörlükçe, Doktor Öğretim Üyesi adayları için ise ilgili birimce görevlendirilen komisyon/komisyonlar tarafından ön değerlendirmeye tâbi tutulur. Bu ön değerlendirme sonrası ilgili kadrolar için belirlenen ölçütleri taşımayan ve belirlenen asgari puanların altında kalan başvurular jüri üyelerine gönderilmez. Tüm başvurular, ilgili ön değerlendirme komisyonu tarafından ilanda belirtilen belgeler yönünden incelenir ve eksik belgesi olduğu saptanan başvurular jüri üyelerine gönderilmez.

MADDE 7- Doktor Öğretim Üyelerinde Yeniden Atanma: Doktor Öğretim Üyesi ilk atamalarında ilgili birim amiri, birim yönetim kurulunun görüşünü aldıktan sonra önerisini Rektöre sunar. Atama Rektör tarafından **3 (üç) yıl** süreyle yapılır. Her atama süresinin sonunda görev kendiliğinden sona erer. Görev süresi sona eren Doktor Öğretim Üyeleri, bir önceki atanma dönemleri süresince kendilerinden istenen ek koşulları yerine getirmeleri koşuluyla ilgili yönetim kurulunun uygun görüşü üzerine Rektör tarafından **2 (iki) yıl** süre ile yeniden atanır. Doktor öğretim üyelerinin, yeniden atanabilmek için gereken koşulları sağlayamaması durumunda; ilgili birim, öğretim üyelerinin yeniden atanabilmesi için gerekçeli birim yönetim kurulu teklifini (ön lisans, lisans veya lisansüstü eğitiminde programın devamlılığının sağlanmasında zorunluluk gerektiren durumlarda) Üniversite Yönetim Kurulunda görüşülmek üzere Rektörlüğe sunar. Üniversite Yönetim Kurulunun uygun görmesi halinde Rektör tarafından öğretim üyelerinin yeniden atanma koşullarını sağlayabilmesi için 1 (bir) yıl süreyle yeniden ataması yapılabilir. 1 (bir) yıl süreyle yeniden ataması yapılan doktor öğretim üyelerinin, yeniden atanabilmek için gereken koşulları sağlayamaması durumunda ataması yapılmaz. Doktor Öğretim Üyelerine ne kadar süre ile atandığı kendilerine tebliğ edilir. Doktor Öğretim Üyelerinde yeniden atamalarda; görev yaptıkları süre içerisinde askerlik, analık izni kullanmaları, doğum nedeniyle ücretsiz izin kullanmaları, uzun süreli sağlık raporlarının bulunması (en az 3 ay), küresel salgın ve doğal afet gibi mücbir sebeplerden doğan süre kayıplarının bulunması halinde, süre hesaplanmasında fiilen görev başında bulunduğu zaman dilimi dikkate alınır. Adayların, görev sürelerinin sona ermesinden en az bir ay önce, belirtilen şartları yerine getirdiklerini gösteren belgelerle birlikte ilgili birim yöneticiliğine başvurarak görev sürelerinin uzatılması talebinde bulunmaları gerekmektedir.

MADDE 8- Tüm kadrolara başvuru aşamasında, dosyaya konan yayınların yayımlanmış olması gerekir. Basılma sürecinde olan yayınlar ise DOI (Digital Object Identifier) numarası alınmış olması koşuluyla kabul edilebilecektir. Kongre kitapçığında yayımlanmamış sunumlar değerlendirmeye alınmayacaktır. Uluslararası ve Ulusal Hakemli Dergi ve Kitaplar, doçentlik başvurusunda Üniversitelerarası Kurul tarafından tanımlanmış olan dergi ve kitaplardır.

MADDE 9- Adaylar; başvuru dosyalarına koyacakları belgelerle, dergilerin bu özelliklerini kanıtlamak zorundadırlar. Dergiler için, uluslararası veri tabanları ile TÜBİTAK-ULAKBİM TR DİZİN ulusal veri tabanlarına kayıtlı dergi olması kanıt olarak kabul edilir. Kitaplar için, ISBN numarası olması, Üniversiteler Yayın Yönetmeliği'ne göre Yayın Komisyonu tarafından veya Bilimsel Uzmanlık Dernekleri tarafından basımına karar verilmiş olması kanıt olarak kabul edilir. Kongre kitabı içerisindeki çalışmalar kitap bölümü olarak değerlendirilmez. Makalelerin ve kitapların tarih değerlendirilmesinde yayımlandıkları tarih veya yayımlanmamış ise yayına kabul edildikleri tarih geçerlidir.

MADDE 10- Bu yönergede belirtilen temel bilimler aşağıda belirtilen birimleri kapsamaktadır:

Sayısal Bilimler: Dış Hekimliği, Eczacılık, Tıp, Veteriner, Mühendislik, Ziraat, Fen Fakülteleri; Uygulamalı Bilimler ve Eğitim Fakültelerinin ilgili bölümleri; ilgili Fakülte, Enstitü, Merkez, Yüksekokul ve Meslek Yüksekokulu program ve bölümleri.

Sosyal, Beşeri Bilimler ve Eğitim Bilimleri: Edebiyat, Hukuk, İktisadi ve İdari Bilimler, İlahiyat Fakülteleri; Uygulamalı Bilimler, Eğitim ve İletişim Fakültelerinin ilgili bölümleri; ilgili Fakülte, Enstitü, Merkez, Yüksekokul ve Meslek Yüksekokulu program ve bölümleri.

Mimarlık, Güzel Sanatlar ve Konservatuvar: Mimarlık Fakültesi, Sanat ve Tasarım Fakültesi, Devlet Konservatuvarları; ilgili Fakülte, Enstitü, Merkez, Yüksekokul ve Meslek Yüksekokulu program ve bölümleri.

Spor Bilimleri: Spor Bilimleri Fakülteleri ve Beden Eğitimi ve Spor Yüksekokullarının ilgili bölümleri; ilgili Fakülte, Enstitü, Merkez, Yüksekokul ve Meslek Yüksekokulu program ve bölümleri.

Yabancı Dil Kriteri:

MADDE 11- Doktor Öğretim Üyesi kadrolarına başvurularında adayların; Yükseköğretim Kurulu tarafından kabul edilen YÖKDİL, YDS gibi merkezi bir yabancı dil sınavından **en az 60 (altmış)** veya eşdeğer puan almış olmaları gerekir. Yabancı dil öğretimi veya yabancı dille öğretim yapan bölümlerde görevlendirilmek üzere ilan edilen bir kadroya başvuran adayların “Yükseköğretim Kurumlarında Yabancı Dil Öğretimi ve Yabancı Dille Öğretim Yapılmasında Uyulacak Esaslara İlişkin Yönetmelik’te belirlenen koşulları sağlamaları gerekir.

ÜÇÜNCÜ BÖLÜM

Temel Bilimlere Göre Başvuru Şartları

MADDE 12- SAYISAL BİLİMLER

A - Doktor Öğretim Üyesi Kadrosu İçin Başvuru ve Atanma Koşulları:

İlk defa atanacak doktor öğretim üyeleri:

Doktor Öğretim Üyesi kadrolarına başvurularında adayların 2. maddede yer alan açıklamaları da kapsayacak şekilde EK-1’deki faaliyetlerden asgari **40 puan** almış olmaları gerekir.

Adayların EK-1’de yer alan **A1** kodundaki dergilerde **birinci isim** olmak koşuluyla **en az 1 makale** yayımlanmış olması gerekir.

Yeniden Atanma Koşulları: Görev süresi sona eren Doktor Öğretim Üyeleri yeniden atanmak için bir önceki atanma dönemlerinden sonra EK-1’de yer alan **A-D** ve **M1-M2** kodları arasındaki faaliyetlerden **en az 2 faaliyet** içermek (*a. EK-1’de yer alan A1-A2 kodları arasındaki faaliyetlerden en az 20 puan almak (zorunlu), b. Proje ekibinde yer almak “D1-D5” veya bilimsel toplantı tertip kurullarında görev almak*) koşuluyla genel puanlama tablosundan toplamda **40 puanlık** faaliyet yapmış olmalıdır. Ancak; proje ekibinde yer almak veya bilimsel toplantı tertip kurullarında görev almak koşulunu sağlayamayan adayların, bu koşul yerine doktor öğretim üyeliğine yeniden atanma koşullarında istenilen asgari 40 puana ilaveten **A1-D2** kodları arasındaki faaliyetlerden **20 puan** daha alarak puanlarını **60’a** tamamlamaları gerekir.

B - Doçent Kadrosu İçin Başvuru ve Atanma Koşulları:

Doçentlik kadrolarına başvurularında adayların başvurduğu alan ile ilgili olarak Üniversitelerarası Kuruldan doçentlik unvanı almış olmaları ve 2-3. maddelerde yer alan açıklamaları da kapsayacak şekilde EK-1’deki faaliyetlerden asgari **100 puan** almış olmaları gerekir.

Adayların **en az bir proje yürütücülüğü (BAP hariç)** yapmış olmaları gerekir. Ancak proje yürütücülüğü (EK-1’deki D1a ve D2a) koşulunu sağlayamayan adayların, bu koşul yerine **A1-D2** kodları arasındaki faaliyetlerden ilave **50 puan** daha almış olmaları gerekir.

Adayların EK-1’de yer alan **M1-M2** kodları arasındaki faaliyetlerden **en az 10 puan** almış olmaları gerekir. Ancak bu koşulu sağlayamayan adayların, bunun yerine **A1-A2** kodları arasındaki faaliyetlerden **10 puan** daha almış olmaları gerekir.

C - Profesör Kadrosu İçin Başvuru ve Atanma Koşulları:

2547 sayılı Yükseköğretim Kanununun 26. maddesinde belirtilen asgari koşulların yerine getirilmiş olması gerekir. Sürelerin hesaplanmasında adayların doçentlik unvanını aldığı tarih ile profesör kadrosuna başvurduğu tarih esas alınır. Başvuru tarihi itibarıyla söz konusu süreleri doldurmadığı tespit edilen adayların başvuruları işleme alınmaz. Sehven işleme alınan başvurular yok hükmündedir.

Adaylar sundukları eserlerden birini Başlıca Araştırma Eseri olarak gösterirler. Adayların Başlıca Araştırma Eseri, doçentlik unvanını aldıktan sonra, ilgili bilim alanında özgün yayımlar veya çalışmalar kapsamında olmalıdır.

Profesörlük kadrolarına başvurularda adayların, doçentlik unvanını aldıktan sonraki dönemde içinde Yükseköğretim Kurulu tarafından belirlenen ve adayın doçentlik unvanını almaya hak kazandığı döneme ait doçentlik asgari başvuru koşullarını yeniden karşılamış olmaları ve 4-8. maddelerde yer alan açıklamaları da kapsayacak şekilde EK-1’deki faaliyetlerden toplam **300 puan** almış olmaları gerekir. *(Adayların doçentlik müracaatında aldıkları puanlar da 300 puan içerisinde değerlendirilir).*

Adayların doçentlik unvanını aldıktan sonra EK-1’de yer alan **A1** kodundaki dergilerde **birinci isim** olmak koşuluyla **en az 1 makale** yayımlanmış olması gerekir. Adayların EK-1’de yer alan **L kodu (atıf)** alanından **en az 10 puan** almaları gerekir.

Adayların doçentlik unvanını aldıktan sonra **en az bir proje yürütücülüğü (BAP hariç)** yapmış olmaları gerekir. Ancak proje yürütücülüğü (EK-1’deki D1a ve D2a) koşulunu sağlayamayan adayların, bu koşul yerine **A1-D2** kodları arasındaki faaliyetlerden **50 puan** daha almış olmaları gerekir.

Adayların doçentlik unvanını aldıktan sonra **EK-1’de yer alan M1-M2** kodları arasındaki faaliyetlerden **en az 15 puan** almış olmaları gerekir. Ancak bu koşulu sağlayamayan adayların, bunun yerine **A1-A2** kodları arasındaki faaliyetlerden **15 puan** daha almış olmaları gerekir.

Adayların **J1-J2 kodları arasından** (tıp, diş, veteriner hekimliğinde uzmanlık/lisansüstü tez yönetimi) **en az 15 puan** almaları gerekir. Ancak lisansüstü tez yönetmemiş adayların, bu koşul yerine **A1-A2** kodları arasındaki faaliyetlerden **10 puan** daha almış olmaları gerekir.

NOT: *Doçent ve profesör adaylarından istenmiş olan bir faaliyet bir başka maddede seçenek olarak isteniyorsa adaylar bu faaliyetini başka bir çalışması ile sağlamak zorundadır. Örneğin profesör başvurularında, 4. maddede istenen A1 yayın çalışması ile diğer maddelerde ilave koşul olarak istenen A1 yayın çalışması birbirinden farklı çalışmalar olmalıdır. Bir madde için kullanılan bir faaliyet, başka bir madde için kullanılamaz.*

MADDE 13- SOSYAL, BEŞERİ BİLİMLER VE EĞİTİM BİLİMLERİ

A - Doktor Öğretim Üyesi Kadrosu İçin Başvuru ve Atanma Koşulları:

İlk defa atanacak doktor öğretim üyeleri:

Doktor Öğretim Üyesi kadrolarına başvurularda adayların 2. maddede yer alan açıklamaları da kapsayacak şekilde EK-1’deki faaliyetlerden asgari **40 puan** almış olmaları gerekir.

Adayların EK-1’de yer alan **A1 veya A3** kodunda yer alan dergilerde **birinci isim** olmak koşuluyla **en az 1 makale** yayımlanmış olması gerekir.

Yeniden Atanma Koşulları: Görev süresi sona eren Doktor Öğretim Üyeleri yeniden atanmak için bir önceki atanma dönemlerinden sonra EK-1’de yer alan **A-D** ve **M1-M2** kodları arasındaki faaliyetlerden **en az iki faaliyet** içermek *(a. EK-1’de yer alan A1-A3 kodları arasındaki faaliyetlerden en az 20 puan almak (zorunlu), b. Proje ekibinde yer almak “D1-D5” veya bilimsel*

toplantı tertip kurullarında görev almak) koşuluyla, genel puanlama tablosundan toplamda **40 puanlık** faaliyet yapmış olmalıdır. Ancak proje ekibinde yer almak veya bilimsel toplantı tertip kurullarında görev almak koşulunu sağlayamayan adayların, bu koşul yerine, doktor öğretim üyeliğine yeniden atanma koşullarında istenilen asgari 40 puana ilaveten **A1-D2** kodları arasındaki faaliyetlerden **20 puan** daha alarak puanlarını **60'a** tamamlamaları gerekir.

B - Doçent Kadrosu İçin Başvuru ve Atanma Koşulları:

Doçentlik kadrolarına başvurularda adayların başvurduğu alan ile ilgili olarak Üniversitelerarası Kuruldan doçentlik unvanı almış olmaları ve 2-3. maddelerde yer alan açıklamaları da kapsayacak şekilde EK-1'deki faaliyetlerden asgari **100 puan** almış olmaları gerekir.

Adayların en az **bir proje yürütücülüğü (BAP hariç)** yapmış olmaları gerekir. Ancak proje yürütücülüğü (EK-1'deki D1a ve D2a) koşulunu sağlayamayan adayların, bu koşul yerine **A1-D2** kodları arasındaki faaliyetlerden ilave **50 puan** daha almış olmaları gerekir.

Adayların EK-1'de yer alan **M1-M2** kodları arasındaki faaliyetlerden **en az 10 puan** almış olmaları gerekir. Ancak bu koşulu sağlayamayan adayların, bunun yerine **A1-A3** kodları arasındaki faaliyetlerden **10 puan** daha almış olmaları gerekir.

C - Profesör Kadrosu İçin Başvuru ve Atanma Koşulları:

2547 sayılı Yükseköğretim Kanununun 26. maddesinde belirtilen asgari koşulların yerine getirilmiş olması gerekir. Sürelerin hesaplanmasında adayların doçentlik unvanını aldığı tarih ile profesör kadrosuna başvurduğu tarih esas alınır. Başvuru tarihi itibarıyla söz konusu süreleri doldurmadığı tespit edilen adayların başvuruları işleme alınmaz. Sehven işleme alınan başvurular yok hükmündedir.

Adaylar sundukları eserlerden birini Başlıca Araştırma Eseri olarak gösterirler. Adayların Başlıca Araştırma Eseri, doçentlik unvanını aldıktan sonra, ilgili bilim alanında özgün yayınlar veya çalışmalar kapsamında olmalıdır.

Profesörlük kadrolarına başvurularda adayların, doçentlik unvanını aldıktan sonraki dönemde içinde Yükseköğretim Kurulu tarafından belirlenen ve adayın doçentlik unvanını almaya hak kazandığı döneme ait doçentlik asgari başvuru koşullarını yeniden karşılamış olmaları ve 4-8. maddelerde yer alan açıklamalar doğrultusunda EK-1'deki faaliyetlerden asgari **300 puan** almış olmaları gerekir. (*Adayların doçentlik müracaatında aldıkları puanlar da 300 puan içerisinde değerlendirilir*).

Adayların doçentlik unvanını aldıktan sonra EK-1'de yer alan **A1 veya A3** kodunda yer alan dergilerde **birinci isim** olmak koşuluyla **en az 1 makale** yayımlanmış olması gerekir.

Adayların EK-1'de yer alan **L kodu (atıf)** alanından en az **10 puan** almaları gerekir.

Adayların doçentlik unvanını aldıktan sonra **en az bir proje yürütücülüğü (BAP hariç)** yapmış olmaları gerekir. Ancak proje yürütücülüğü (EK-1'deki D1a ve D2a) koşulunu sağlayamayan adayların, bu koşul yerine **A1-D2** kodları arasındaki faaliyetlerden **50 puan** daha almış olmaları gerekir.

Adayların doçentlik unvanını aldıktan sonra EK-1'de yer alan **M1-M2** kodları arasındaki faaliyetlerden **en az 15 puan** almış olmaları gerekir. Ancak bu koşulu sağlayamayan adayların, bunun yerine **A1-A3** kodları arasındaki faaliyetlerden **15 puan** daha almış olmaları gerekir.

Adayların **J1-J2 kodları arasından** (lisansüstü tez yönetiminden) en az **15 puan** almaları gerekir. Ancak; lisansüstü tez yönetmemiş adayların, bu koşul yerine **A1-A3** kodları arasındaki faaliyetlerden **10 puan** daha almış olmaları gerekir.

NOT: *Doçent ve profesör adaylarından istenmiş olan bir faaliyet bir başka maddede seçenek olarak isteniyorsa adaylar bu faaliyetini başka bir çalışması ile sağlamak zorundadır. Örneğin profesör başvurularında, 4. maddede istenen A1 yayın çalışması ile diğer maddelerde ilave koşul olarak istenen A1 yayın çalışması birbirinden farklı çalışmalar olmalıdır. Bir madde için kullanılan bir faaliyet, başka bir madde için kullanılamaz.*

MADDE 14- MİMARLIK, GÜZEL SANATLAR VE KONSERVATUVAR

A - Doktor Öğretim Üyesi Kadrosu İçin Başvuru ve Atanma Koşulları:

İlk defa atanacak doktor öğretim üyeleri:

Doktor Öğretim Üyesi kadrolarına başvurularında adayların 2. maddede yer alan açıklamaları da kapsayacak şekilde EK-1'deki faaliyetlerden asgari **40 puan** almış olmaları gerekir.

Adayların EK-1'de yer alan **A1 veya A3** kodunda yer alan dergilerde **birinci isim** olmak koşuluyla **en az 1 makale** yayımlamış olması gerekir.

Yeniden Atanma Koşulları: Görev süresi sona eren Doktor Öğretim Üyeleri yeniden atanmak için bir önceki atanma dönemlerinden sonra EK-1'de yer alan (**Mimarlık Alanı için A-D ve M1-M2**), (**Güzel Sanatlar Alanı için A-D ve M1-M4**), (**Konservatuvar Alanı için A-D, N1-N2 ve M1-M2**) kodları arasındaki faaliyetlerden en az **iki faaliyet** içermek, (*a. EK-1'de yer alan A1-A3 kodları arasındaki faaliyetlerden en az 20 puan almak (zorunlu), b. Proje ekibinde yer almak "D1-D5" veya bilimsel toplantı tertip kurullarında görev almak*) koşuluyla genel puanlama tablosundan asgari **40 puanlık** faaliyet yapmış olmalıdır. Ancak; proje ekibinde yer almak, sanatsal faaliyette bulunmak veya bilimsel toplantı tertip kurullarında görev almak koşulunu sağlayamayan adayların, bu koşul yerine doktor öğretim üyeliğine yeniden atanma koşullarında istenilen asgari 40 puana ilaveten **A1-D2** kodları arasındaki faaliyetlerden **20 puan** daha alarak puanlarını **60'a** tamamlamaları gerekir.

B - Doçent Kadrosu İçin Başvuru ve Atanma Koşulları:

Doçentlik kadrolarına başvurularında adayların başvurduğu alan ile ilgili olarak Üniversitelerarası Kuruldan doçentlik unvanı almış olmaları ve 2-3. maddelerde yer alan açıklamaları da kapsayacak şekilde EK-1'deki faaliyetlerden asgari **100 puan** almış olmaları gerekir.

Adayların en az **bir proje yürütücülüğü (BAP hariç)** yapmış olmaları gerekir. Ancak proje yürütücülüğü (EK-1'deki D1a ve D2a) koşulunu sağlayamayan adayların, bu koşul yerine **A1-D2** kodları arasındaki faaliyetlerden ilave **50 puan** daha almış olmaları gerekir.

Adayların EK-1'de yer alan (**Mimarlık Alanı için M1-M2**), (**Güzel Sanatlar Alanı için M1-M4**), (**Konservatuvar Alanı için M1-M2 ve N1-N2**) kodları arasındaki faaliyetlerden **en az 10 puan** almış olmaları gerekir. Ancak bu koşulu sağlayamayan adayların, bunun yerine **A1-A3** kodları arasındaki faaliyetlerden ilave **10 puan** daha almış olmaları gerekir.

C - Profesör Kadrosu İçin Başvuru ve Atanma Koşulları:

2547 sayılı Yükseköğretim Kanununun 26. maddesinde belirtilen asgari koşulların yerine getirilmiş olması gerekir. Sürelerin hesaplanmasında adayların doçentlik unvanını aldığı tarih ile profesör kadrosuna başvurduğu tarih esas alınır. Başvuru tarihi itibarıyla söz konusu süreleri doldurmadığı tespit edilen adayların başvuruları işleme alınmaz. Sehven işleme alınan başvurular yok hükmündedir.

Adaylar sundukları eserlerden birini Başlıca Araştırma Eseri olarak gösterirler. Adayların Başlıca Araştırma Eseri, doçentlik unvanını aldıktan sonra, ilgili bilim alanında özgün yayımlar veya çalışmalar kapsamında olmalıdır.

Profesörlük kadrolarına başvurularında adayların, doçentlik unvanını aldıktan sonraki dönemde Yükseköğretim Kurulu tarafından belirlenen ve adayın doçentlik unvanını almaya hak kazandığı döneme ait doçentlik asgari başvuru koşullarını yeniden karşılamış olmaları ve 4-8. maddelerde yer alan açıklamalar doğrultusunda EK-1'deki faaliyetlerden toplam **300 puan** almış olmaları gerekir. (*Adayların doçentlik müracaatında aldıkları puanlar da 300 puan içerisinde değerlendirilir*).

Adayların doçentlik unvanını aldıktan sonra EK-1'de yer alan **A1 veya A3** kodunda yer alan dergilerde **birinci isim** olmak koşuluyla **en az 1 makale** yayımlamış olması gerekir.

Adayların EK-1'de yer alan **L kodu (atıf)** alanından **en az 10 puan** almaları gerekir.

Adayların doçentlik unvanını aldıktan sonra **en az bir proje yürütücülüğü (BAP hariç)** yapmış olmaları gerekir. Ancak proje yürütücülüğü (EK-1'deki D1a ve D2a) koşulunu sağlayamayan adayların, bu koşul yerine **A1-D2** kodları arasındaki faaliyetlerden **50 puan** daha almış olmaları gerekir.

Adayların doçentlik unvanını aldıktan sonra EK-1'de yer alan **(Mimarlık Alanı için M1- M2), (Güzel Sanatlar Alanı için M1-M4), (Konservatuvar Alanı için M1-M2 ve N1-N2)** kodları arasındaki faaliyetlerden **en az 15 puan** almış olmaları gerekir. Ancak bu koşulu sağlayamayan adayların, bunun yerine **A1-A3** kodları arasındaki faaliyetlerden **15 puan** daha almış olmaları gerekir.

Adayların **J1-J2 kodları arasından** (sanatta yeterlilik/lisansüstü tez yönetiminden) en az **15 puan** almaları gerekir. Ancak lisansüstü tez yönetmemiş adayların, bu koşul yerine **A1-A3** kodları arasındaki faaliyetlerden **10 puan** daha almış olmaları gerekir.

NOT: Doçent ve profesör adaylarından istenmiş olan bir faaliyet bir başka maddede seçenek olarak isteniyorsa adaylar bu faaliyetini başka bir çalışması ile sağlamak zorundadır. Örneğin profesör başvurularında, 4. maddede istenen A1 yayın çalışması ile diğer maddelerde ilave koşul olarak istenen A1 yayın çalışması birbirinden farklı çalışmalar olmalıdır. Bir madde için kullanılan bir faaliyet, başka bir madde için kullanılamaz.

MADDE 15- SPOR BİLİMLERİ

A - Doktor Öğretim Üyesi Kadrosu İçin Başvuru ve Atanma Koşulları:

İlk defa atanacak doktor öğretim üyeleri:

Doktor Öğretim Üyesi kadrolarına başvurularda adayların 2. maddede yer alan açıklamaları da kapsayacak şekilde EK-1'deki faaliyetlerden asgari **40 puan** almış olmaları gerekir.

Adayların EK-1'de yer alan **A1 veya A3** kodunda yer alan dergilerde **birinci isim** olmak koşuluyla **en az 1 makale** yayımlanmış olması gerekir.

Yeniden Atanma Koşulları: Görev süresi sona eren Doktor Öğretim Üyeleri yeniden atanmak için bir önceki atanma dönemlerinden sonra EK-1'de yer alan **A1-A3, T1-T8 ve M1-M2** kodları arasındaki faaliyetlerden en az **iki faaliyet** içermek (*a. EK-1'de yer alan A1-A3 kodları arasındaki faaliyetlerden en az 20 puan almak (zorunlu), b. Proje ekibinde yer almak "D1-D5" veya bilimsel toplantı tertip kurullarında görev almak*) koşuluyla genel puanlama tablosundan toplamda **40 puanlık** faaliyet yapmış olmalıdır. Ancak; proje ekibinde yer almak, sportif faaliyette bulunmak veya bilimsel toplantı tertip kurullarında görev almak koşulunu sağlayamayan adayların, bu koşul yerine doktor öğretim üyeliğine yeniden atanma koşullarında istenilen asgari 40 puana ilaveten **A1-D2** kodları arasındaki faaliyetlerden **20 puan** daha alarak puanlarını **60'a** tamamlamaları gerekir.

B - Doçent Kadrosu İçin Başvuru ve Atanma Koşulları:

Doçentlik kadrolarına başvurularda adayların başvurduğu alan ile ilgili olarak Üniversitelerarası Kuruldan doçentlik unvanı almış olmaları ve 2-3. maddelerde yer alan açıklamaları da kapsayacak şekilde EK-1'deki faaliyetlerden asgari **100 puan** almış olmaları gerekir.

Adayların en az **bir proje yürütücülüğü (BAP hariç)** yapmış olmaları gerekir. Ancak proje yürütücülüğü (EK-1'deki D1a ve D2a) koşulunu sağlayamayan adayların, bu koşul yerine **A1-D2** kodları arasındaki faaliyetlerden ilave **50 puan** daha almış olmaları gerekir.

Adayların EK-1'de yer alan **M1-M2** kodları arasındaki ve **T** kodundaki faaliyetlerden **en az 10 puan** almış olmaları gerekir. Ancak bu koşulu sağlayamayan adayların, bunun yerine **A1-A3** kodları arasındaki faaliyetlerden **10 puan** daha almış olmaları gerekir.

C - Profesör Kadrosu İçin Başvuru ve Atanma Koşulları:

2547 sayılı Yükseköğretim Kanununun 26. maddesinde belirtilen asgari koşulların yerine getirilmiş olması gerekir. Sürelerin hesaplanmasında adayların doçentlik unvanını aldığı tarih ile

profesör kadrosuna başvurduğu tarih esas alınır. Başvuru tarihi itibariyle söz konusu süreleri doldurmadığı tespit edilen adayların başvuruları işleme alınmaz. Sehven işleme alınan başvurular yok hükmündedir.

Adaylar sundukları eserlerden birini Başlıca Araştırma Eseri olarak gösterirler. Adayların Başlıca Araştırma Eseri, doçentlik unvanını aldıktan sonra, ilgili bilim alanında özgün yayımlar veya çalışmalar kapsamında olmalıdır.

Profesörlük kadrolarına başvurularda adayların, doçentlik unvanını aldıktan sonraki dönemde içinde Yükseköğretim Kurulu tarafından belirlenen ve adayın doçentlik unvanını almaya hak kazandığı döneme ait doçentlik asgari başvuru koşullarını yeniden karşılamış olmaları ve 4-8. maddelerde yer alan açıklamalar doğrultusunda EK-1'deki faaliyetlerden toplam **300 puan** almış olmaları gerekir. (Adayların doçentlik müracaatında aldıkları puanlar da 300 puan içerisinde değerlendirilir).

Adayların doçentlik unvanını aldıktan sonra EK-1'de yer alan **A1 veya A3** kodunda yer alan dergilerde **birinci isim** olmak koşuluyla **en az 1 makale** yayımlanmış olması gerekir.

Adayların EK-1'de yer alan **L kodu (atıf)** alanından **en az 10 puan** almaları gerekir.

Adayların doçentlik unvanını aldıktan sonra **en az bir proje yürütücülüğü (BAP hariç)** yapmış olmaları gerekir. Ancak proje yürütücülüğü (EK-1'deki D1a ve D2a) koşulunu sağlayamayan adayların, bu koşul yerine **A1-D2** kodları arasındaki faaliyetlerden **50 puan** daha almış olmaları gerekir.

Adayların doçentlik unvanını aldıktan sonra EK-1'de yer alan **M1-M2** kodları arasındaki ve **T** kodundaki faaliyetlerden **en az 15 puan** almış olmaları gerekir. Ancak bu koşulu sağlayamayan adayların, bunun yerine **A1-A3** kodları arasındaki faaliyetlerden **15 puan** daha almış olmaları gerekir.

Adayların **J1-J2 kodları arasından** (lisansüstü tez yönetiminden) **en az 15 puan** almaları gerekir. Ancak; lisansüstü tez yönetmemiş adayların, bu koşul yerine **A1-A3** kodları arasındaki faaliyetlerden **10 puan** daha almış olmaları gerekir.

NOT: Doçent ve profesör adaylarından istenmiş olan bir faaliyet bir başka maddede seçenek olarak isteniyorsa adaylar bu faaliyetini başka bir çalışması ile sağlamak zorundadır. Örneğin profesör başvurularında, 4. maddede istenen A1 yayın çalışması ile diğer maddelerde ilave koşul olarak istenen A1 yayın çalışması birbirinden farklı çalışmalar olmalıdır. Bir madde için kullanılan bir faaliyet, başka bir madde için kullanılamaz.

DÖRDÜNCÜ BÖLÜM

Çeşitli Hükümler

Yürürlük: MADDE 16-

Bu yönerge, Dicle Üniversitesi Senatosunun 27.01.2022 tarihli ve 2022/4-5 sayılı kararı ile kabul edilmiş olup, Yükseköğretim Kurulu Başkanlığınca onaylanarak profesör, doçent ve doktor öğretim üyeleri (ilk ve yeniden) atamalarında 15.07.2023 tarihinden itibaren yürürlüğe girer.

Yürütme:

MADDE 17- Bu yönerge hükümlerini Dicle Üniversitesi Rektörü yürütür.

Yürürlükten Kaldırılan Yönerge:

MADDE 18- 11.09.2020 tarih ve 2020/13-6 sayılı Senato Kararı ile yürürlükte bulunan "Dicle Üniversitesi Öğretim Üyeliğine Yükseltme ve Atama Yönergesi", yeni yönergenin yürürlüğe gireceği tarih itibari ile yürürlükten kaldırılmış olacaktır.

Geçici Madde 1- 15.07.2023 tarihinden önce ilan edilmiş kadrolara müracaat ve değerlendirme sürecinde olanlar için ilanın yayımlandığı tarihteki yönerge hükümleri uygulanır. 14.07.2023

tarihine kadar görev süresi dolacak olan doktor öğretim üyelerinin görev süresi uzatım işlemleri 11.09.2020 tarih ve 2020/13-6 sayılı Senato Kararı ile yürürlüğe girmiş bulunan “Dicle Üniversitesi Öğretim Üyeliğine Yükseltme ve Atanma Yönergesi” hükümlerince uygulanır.

Puanlama Oranı:

MADDE 19-

Ek-1'de yer alan faaliyetlerden **L1** ve **L2** kodlular hariç olmak üzere; yazar sayısının birden fazla olması halinde, adayın bir çalışmadan alacağı puan aşağıda yer alan tablo dağılımına göre hesaplanır. Çok merkezli çalışmalarda yazar/araştırmacı sırası her merkez için ayrı değerlendirilir. Başka üniversitelerde yer alan yazarlarla/araştırmacılarla yapılmış ve görev/yetki paylaşımının eşit olduğu ortak çalışmalarda, üniversitemize başvuruda bulunan adayın sırası birinci yazar/araştırmacı olarak kabul edilir.

- Tek yazarlı makalelerde yazar tam puan alır.
- İki yazarlı makalelerde başlıca yazar tam puanın 0.8'ini, ikinci yazar 0.5'ini alır.
- Üç ve daha fazla yazarlı makalelerde ise, başlıca yazar toplam puanın yarısını alır, diğer yazarlar ise diğer yarısını eşit paylaşır.
- Başlıca yazarın belirtilmediği iki veya daha fazla yazarlı makalelerde toplam puan yazarlar arasında eşit olarak bölünür.
- Diğer yayınlarda (bildiri, kitap) ise toplam puan yazarlar arasında eşit olarak bölünür.

EK-1							
DICLE ÜNİVERSİTESİ ÖĞRETİM ÜYELİĞİ KADROLARINA ATANMALARDA DİKKATE ALINACAK PUANLAMA SİSTEMİ TABLOSU							
<i>Önemli Not: Adaylar bu tablodaki her sayfa sonunu paraflayıp son sayfayı imzalamalıdır.</i>							
KOD	FAALİYETLER						
A	MAKALELER			PUAN	ADAYIN FAALİYET SAYISI	ADAYIN PUANI	
A	1	SSCI (Social Sciences Citation Index), AHCI (Arts and Humanities Citation Index), SCI-Expanded (Science Citation Index-Expanded) ve SCI (Science Citation Index) tarafından taranan dergilerde yayımlanmış araştırma makaleleri			20		

A	2	SSCI, AHCI, SCI-Expanded ve SCI içinde tanımlanan dergilerde yayımlanan derleme, vaka takdimi, teknik not, editöre mektup, yorum vb. çalışmalar (bildiri özetleri hariç).	15		
A	3	Diğer uluslararası alan endekslerince taranan dergilerde yayımlanmış araştırma makaleleri	15		
A	4	Diğer hakemli yabancı dergilerde veya TÜBİTAK yayım teşvik programı içinde tanımlanan dergilerde yayımlanmış araştırma makaleleri (yurt içinde yayınlanan dergi olmamalıdır).	10		
A	5	A3 ve A4 kodlarında belirtilen dergilerde yayımlanan derleme, vaka takdimi, teknik not, editöre mektup, yorum vb. çalışmalar (bildiri özetleri hariç).	8		
A	6	ULAKBİM TR-DİZİN tarafından taranan ulusal hakemli dergilerde yayımlanmış araştırma makalesi	10		
A	7	ULAKBİM TR-DİZİN tarafından taranan ulusal hakemli dergilerde yayımlanmış vaka takdimi, derleme, teknik not, editöre mektup, yorum vb. çalışmalar (Bildiri özetleri hariç).	7		
A	8	ULAKBİM TR-DİZİN kapsamı dışındaki ulusal hakemli dergilerde yayımlanmış araştırma makalesi	5		
A	9	ULAKBİM TR-DİZİN kapsamı dışındaki ulusal hakemli dergilerde yayımlanmış vaka takdimi, derleme, teknik not, editöre mektup, yorum vb. çalışmalar (Bildiri özetleri hariç).	3		
TOPLAM PUAN:					
B. BİLDİRİLER			PUAN	ADAYIN FAALİYET SAYISI	ADAYIN PUANI
B	1	Yurt dışındaki uluslararası kongre ve sempozyumlarda sunulmuş olup basılan bildiriler	10		
B	2	Yurt içindeki uluslararası kongre ve sempozyumlarda sunulmuş olup basılan bildiriler	7		
B	3	Yurt içindeki ulusal kongre ve sempozyumlarda sunulmuş olup basılan bildiriler	5		
TOPLAM PUAN:					
C. KİTAPLAR VE ÇEVİRİLER			PUAN	ADAYIN FAALİYET SAYISI	ADAYIN PUANI
C1. Yurt içinde yayımlanmış kitaplar:					
C	1	a) Çeviri	15		
C	1	b) Derleme ve ders kitabı	15		
C	1	c) Özgün araştırma kitabı	30		

C2. Yurt dışında yabancı dilde yayımlanmış kitaplar:				
C	2	a) Çeviri	25	
C	2	b) Derleme ve ders kitabı	25	
C	2	c) Özgün araştırma kitabı	40	
C3. Yurt içinde Yayımlanmış kitaplarda bölüm yazarlığı:				
C	3	a) Çeviri	5	
C	3	b) Derleme ve ders kitabı	8	
C	3	c) Özgün araştırma kitabı (Aynı kitapta 1 bölümden fazlası dikkate alınmaz).	10	
C4. Yurt dışında yabancı dilde yayımlanmış kitaplarda bölüm yazarlığı:				
C	4	a) Çeviri	8	
C	4	b) Derleme ve ders kitabı	10	
C	4	c) Özgün araştırma kitabı (Aynı kitapta 1 bölümden fazlası dikkate alınmaz).	15	
C	5	Makale çevirisi	5	
C	5	Ansiklopedilerde madde yazarlığı (her madde için)	3	
TOPLAM PUAN:				
D. PROJELER			PUAN	ADAYI N FAALİY ET SAYISI
				ADAYI N PUANI
D1. TÜBİTAK, TÜBA, Kalkınma Ajansları, SANTEZ, KOSGEB, Bakanlık veya eşdeğer diğer üniversite dışı kurumlarca desteklenen projelerde;				
D	1	a) Koordinatör, yürütücü olmak. (Projenin tamamlanmış olması gerekir).	40	
D	1	b) Yürütücü yardımcısı, raportör, araştırmacı olarak görev almak. (Projenin tamamlanmış olması gerekir).	20	
D	1	c) Belgelendirilmiş başvuru (Projenin kabul edilmiş olması zorunluluğu yoktur, sadece projenin ilgili süreç ve formlarının doğru bir şekilde hazırlanarak kuruma geçerli bir başvuru yapılmış olması yeterlidir).	5	
D2. Uluslararası kuruluşlarca (NATO, BM, UNDB, UNESCO, NSF, AB Çerçeve Programları, Dünya Bankası gibi) desteklenmiş araştırma projelerinde;				
D	2	a) Koordinatör, yürütücü olmak. (Projenin tamamlanmış olması gerekir).	40	
D	2	b) Yürütücü yardımcısı, raportör ve araştırmacı olarak görev almak. (Projenin tamamlanmış olması gerekir).	20	

D	2	c) Belgelendirilmiş başvuru (Projenin kabul edilmiş olması zorunluluğu yoktur, sadece projenin ilgili süreç ve formlarının doğru bir şekilde hazırlanarak kuruma geçerli bir başvuru yapılmış olması yeterlidir).	5		
D	3	Yurt içi projelerde panelist olmak (Her bir kuruluş için bir kez)	10		
D	4	Yurt dışı projelerde hakemlik (Her bir kuruluş için bir kez)	10		
D	5	Yurt içi projelerde hakemlik (Her bir kuruluş için bir kez)	8		
D6. BAP tarafından desteklenmiş araştırma-geliştirme projelerinde;					
D	6	a) Koordinatör, yürütücü (Projenin tamamlanmış olması gerekir).	15		
D	6	b) Yürütücü yardımcısı, raportör ve araştırmacı olarak görev almak. (Projenin tamamlanmış olması gerekir).	10		
<i>(Not: BAP birimleri tarafından desteklenen lisansüstü tez çalışmaları, yayın projeleri ve ulusal bilimsel etkinlikler bu kapsama dâhil olmayıp uluslararası nitelikli sempozyum ve çalıştaylar, altyapı, istihdam ve sosyal sorumluluk projeleri geçerlidir).</i>					
TOPLAM PUAN:					
E. PATENT/BURS			PUAN	ADAYIN FAALİYE T SAYISI	ADAYI N PUANI
E	1	Uluslararası patent	100		
E	2	Ulusal patent	50		
E	3	Faydalı model/ürün tescili	25		
E4. Bir aydan uzun süreli araştırma için alınan yurt dışı kaynaklı burslar (Kongre bursları hariç)					
E	4	a) 1-3 ay arası araştırma	10		
E	4	b) 3 aydan uzun süreli araştırma	15		
TOPLAM PUAN:					
F. BİLİMSEL TOPLANTILAR/KONGRE VE SEMPOZYUMLAR			PUAN	ADAYIN FAALİYE T SAYISI	ADAYI N PUANI
F	1	Yurt dışındaki uluslararası bilimsel toplantılarda panel yöneticiliği ve oturum başkanlığı	15		
F	2	Yurt dışındaki uluslararası bilimsel toplantılarda panelist veya davetli konuşmacı olmak ve/veya yurt dışında ders, seminer, konferans vermek	15		
F	3	Yurt içi uluslararası kongre ve sempozyumlarda panelist veya davetli konuşmacı olmak	10		

F	4	Yurt içi uluslararası ve ulusal bilimsel toplantılarda panel yöneticiliği, oturum başkanlığı yapmak	5		
F	5	Ulusal bilimsel toplantılarda panelist veya davetli konuşmacı olmak	5		
F	6	Ulusal bilimsel kongre ve sempozyumlarda sunulmuş olup henüz basılmamış bildiriler	5		
F	7	Bilim kurulu üyesi olmak	3		
TOPLAM PUAN:					
G. DERGİLERDE EDITÖRLÜK/HAKEMLİK/YÖNETİCİLİK			PUAN	ADAYIN FAALİYET SAYISI	ADAYIN PUANI
G	1	SSCI, AHCI, SCI ve SCI-Expanded ve uluslararası alan endekslerince taranan dergilerde hakemlik ve yöneticilik (yayın kurulu üyeliği/sekretarya/teknik sorumlu) yapmak. (En fazla 20 puan)	3		
G	2	Diğer yurt dışı dergiler ile yurt içinde çıkan dergilerde hakemlik ve yöneticilik (yayın kurulu üyeliği/sekretarya/teknik sorumlu) yapmak. (En fazla 20 puan)	1		
G3. SSCI, AHCI, SCI ve SCI-Expanded ve uluslararası alan endekslerince taranan dergilerde yöneticilik/editörlük (her dergi için) (Birden fazla editör/alan editörü olması durumunda puan adaylar arasında eşit olarak dağıtılır).					
G	3	a) Editör/Baş editör	15		
G	3	b) Alan editörü/Editör yardımcısı	10		
G4. Diğer yurt dışı dergiler ile yurt içinde çıkan hakemli dergilerde en az iki yıl editörlük yapmak (her dergi için) (Birden fazla editör/alan editörü olması durumunda puan adaylar arasında eşit olarak dağıtılır).					
G	4	a) Editör/Baş editör	10		
G	4	b) Alan editörü/Editör yardımcısı	7		
TOPLAM PUAN:					
H. KİTAPLARDA YÖNETİCİLİK/EDITÖRLÜK			PUAN	ADAYIN FAALİYET SAYISI	ADAYIN PUANI

H1. Yabancı dilde yazılmış bilimsel veya ders kitaplarında yöneticilik/editörlük (Birden fazla editör olması durumunda puan adaylar arasında eşit olarak dağıtılır).

H	1	a) Yurt dışında yayımlanmış kitaplar	15		
H	1	b) Yurt içinde yayımlanmış kitaplar	10		

H	2	Türkçe yazılmış bilimsel veya ders kitaplarında yöneticilik/editörlük	10		
H	3	Çeviri, bilimsel veya ders kitaplarında yöneticilik/editörlük	8		

TOPLAM PUAN:

I. BİLİMSEL RAPORLAR			PUAN	ADAYIN FAALİYET SAYISI	ADAYIN PUNU
I	1	Bir kurum veya kuruluş tarafından talep edilen bilimsel raporlar	3 puan/rapor		

TOPLAM PUAN:

J. EĞİTİM FAALİYETLERİ			PUAN	ADAYIN FAALİYET SAYISI	ADAYIN PUNU
J	1	Yüksek lisans tezi yönetmek (Tez tamamlanmış olmalıdır).	5		
J	2	Doktora/sanatta yeterlik/tıp, diş, veteriner hekimliğinde uzmanlık tezi yönetmek (Tez tamamlanmış olmalıdır).	10		
J	3	a) İkinci danışmanlık yapmak (Tez tamamlanmış olmalıdır).	3		
J	3	b) Lisansüstü jürilerde yer almak (En fazla 20 puan)	2		

J4. Son beş yılda eğitim ve araştırma faaliyetleri (belgelendirilmek koşuluyla her bir üyelik ve her yıl için):

J	4	a) Eğitim ve araştırma komisyon üyelikleri (program, ölçme- değerlendirme, mezuniyet öncesi ve mezuniyet sonrası eğitim, uzaktan eğitim; eğitim-öğretim koordinatörlüğü vs.)	1		
J	4	b) Farabi, Erasmus, Mevlana, Bologna programlarında koordinatörlük/kalite koordinatörlüğü veya koordinatörlük yardımcılığı yapmak, komisyon başkanlığı yapmak (İkili anlaşma ve öğrenci değişimi gerçekleşmeyen koordinatörlükler puanlanmaz).	3		
J	4	c) Etik Kurul üyeliği, Kalite Komisyonunda görev almak	1		
J	5	Belgelendirilen meslek içi eğitim alma (Son unvan döneminde ve kongre katılımları hariç, en fazla 5 puan).	1		

J	6	Belgelendirilen eğitim-öğretim ile ilgili eğitim alma (Son unvan döneminde ve kongre katılımları hariç, en fazla 5 puan).	2		
----------	----------	---	----------	--	--

J	7	a)Rektörlük, rektör yardımcılığı, dekanlık, enstitü müdürlüğü, MYO/YO/Konservatuvar müdürlüğü, başhekimlik, genel sekreterlik veya vekâlet etmek (Belgelendirmek koşuluyla bir görevi en az 6 ay süreyle yapmış olmak. Her yıl için en fazla 5 puan alınabilir ve bu kısımdan en fazla 20 puan alınabilir).	5		
		b)Dekan yardımcılığı, enstitü müdür yardımcılığı, MYO/YO/Konservatuvar müdür yardımcılığı, bölüm başkanlığı, başhekim yardımcılığı, uygulama ve araştırma merkezi müdürlüğü veya vekâlet etmek (Belgelendirmek koşuluyla bir görevi en az 6 ay süreyle yapmış olmak. Her yıl için en fazla 3 puan alınabilir ve bu kısımdan en fazla 20 puan alınabilir).	3		

		c)Anabilim dalı başkanlığı, bölüm başkan yardımcılığı, uygulama ve araştırma merkezi müdür yardımcılığı veya vekâlet etmek (Belgelendirmek koşuluyla bir görevi en az 6 ay süreyle yapmış olmak. Her yıl için en fazla 2 puan alınabilir ve bu kısımdan en fazla 20 puan alınabilir).	2		
J	8	Son beş yılda ön lisans, lisans ve/veya lisansüstü düzeyde ders verme (Her yıl için toplamda en fazla 4 puan) (Son beş yılda toplamda en fazla 20 puan dikkate alınır).	2		
J	9	Öğrenci topluluk danışmanlığı (Her yıl için en fazla 2 puan alınabilir ve bu kısımdan en fazla 10 puan alınabilir).	2		
J	10	Yurt dışı deneyimi (Kesintisiz en az 3 ay)	15		

TOPLAM PUAN:

K. ÖDÜLLER			PUAN	ADAYIN FAALİYET SAYISI	ADAYIN PUANI
K	1	Bilimsel yarışma ve faaliyetlerle ilgili yurt dışı ödülleri (kongre katılım destekleri hariç)	15		

K2. Yurt içi ödüller:

K	2	a)Bilimsel kuruluşlar tarafından verilen bilim, hizmet ve teşvik ödülleri (TÜBİTAK kriterlerine göre olup, SCI vb. makaleleri için verilen teşvik ve para ödülleri kabul edilmez).	10		
K	2	b)Bilimsel yarışma ve faaliyetlerle ilgili ulusal kongre ve sempozyumlarda verilen ödüller (kongre katılım destekleri hariç)	7		

TOPLAM PUAN:

L. ATIFLAR (Yazarların kendi eserlerine yaptıkları atıflar; tez danışmanı olduğu tezlerde kendisine yapılan atıflar ve bir çalışma içerisinde aynı yayına birden fazla yapılan atıflar değerlendirilmeye alınmaz. Atıfların puan değerlendirilmesinde toplamda en fazla 40 puana kadar olan kısmı dikkate alınır).		PUAN	ADAYIN FAALİYET SAYISI	ADAYIN PUANI
---	--	-------------	-------------------------------	---------------------

L	1	SSCI, AHCI, SCI-Expanded, SCI ve TÜBİTAK yayın teşvik programı içinde tanımlanan dergilerde adayın ismine ve çalışmalarına ait her atıf için	1		
L	2	SSCI, AHCI, SCI-Expanded, SCI ve TÜBİTAK yayın teşvik programı içinde tanımlanmayan yurt dışı dergiler veya ulusal dergilerde ve tezlerde adayın ismine ve çalışmalarına ait her atıf için	0.5		
L	3	Yurt içinde basılmış bilimsel ve ders kitabı niteliğindeki kitaplarda adayın çalışmalarına yapılan her atıf için	1		
L	4	Yurt dışında basılmış bilimsel ve ders kitabı niteliğindeki kitaplarda adayın çalışmalarına yapılan her atıf için	3		
L	5	Uluslararası bilimsel ve ders kitabı niteliğindeki kitaplarda adayın adı ile anılan formül, şema, şekil, grafik, tablo ve buluşlara yer verilmesi	20		
L	6	Yurt içinde basılmış bilimsel ve ders kitabı niteliğindeki kitaplarda adayın adı ile anılan formül, şema, şekil, grafik, tablo ve buluşlara yer verilmesi	15		
TOPLAM PUAN:					

M. KONGRE / SEMPOZYUM / SERGİ / DİNLETİ / GÖSTERİ/ SUNU DÜZENLEMEK		PUAN	ADAYIN FAALİYET SAYISI	ADAYIN PUANI	
M1. Uluslararası kongre, sempozyum düzenlemek:					
M	1	a) Başkan	15		
M	1	b) Sekreter	10		
M	1	c) Düzenleme Kurulu Üyesi	5		
M2. Ulusal kongre, sempozyum düzenlemek:					
M	2	a) Başkan	10		
M	2	b) Sekreter	7		
M	2	c) Düzenleme Kurulu Üyesi	3		
M3. Ulusal sergiler, dinletiler, gösteriler, sunular düzenlemek					
M	3	a) Bireysel (kişisel) sergiler	10		
M	3	b) Ulusal bienaller, trianeler	7		

M	3	c)	Grup sergileri	5		
M	3	d)	Devlet resim ve heykel sergisi (sergilenme, ödül, teşvik)	7		
M	3	e)	Üniversitelerin düzenlediği sergiler	7		
M	3	f)	Karma sergiler	5		
M	3	g)	Kamu kuruluşlarınca düzenlenen sergiler	5		
M	3	h)	Özel kuruluşlarca düzenlenen sergiler	5		
M	3	i)	Küratörlük	3		
M4. Uluslararası sergiler dinletiler, gösteriler, sunular:						
M	4	a)	Yurt dışındaki bireysel sergiler	20		
M	4	b)	Uluslararası bienaller, trianeler	15		
M	4	c)	Uluslararası grup sergileri	10		
M	4	d)	Uluslararası karma sergiler	8		
M5. Koleksiyon hazırlığı ve sunumu:						
M	5	a)	Kumaş tasarımı (koleksiyonu)	15		
M	5	b)	Giysi tasarımı (koleksiyonu)	15		
M	5	c)	Aksesuar tasarımı (koleksiyonu)	15		
TOPLAM PUAN:						

N. MÜZİK FAALİYETLERİ				PUAN	ADAYIN FAALİYET SAYISI	ADAYIN PUANI
N1. Müzik Teknolojisi-Uygulama:						
N	1	a)	Tonmaysterlik projesi gerçekleştirme	15		
N	1	b)	Ses sistemi projesini gerçekleştirme	10		
N	1	c)	Tonmaysterlik projesi katılım	5		
N2. Müzik ve sahne Kompozisyonları:						
N	2	a)	Sahne yapıtları	20		
N	2	b)	Müzik yapıtları (senfoni, konçerto vb.)	15		
N	2	c)	Dinleti, Oda Müziği, koro ve solo yapıt	7		
N	2	d)	Müzik ve sahne düzenlemeleri	7		
N	2	e)	Elektronik müzik yapıtları (CD, DVD vb. yapıtlar)	10		

TOPLAM PUAN:					
O. TELEVİZYON/SİNEMA/FESTİVAL/FUAR/GÖSTERİ FAALİYETLERİ			PUAN	ADAYIN FAALİYET SAYISI	ADAYIN PUANI
01. TV Programları:					
O	1	a) Yönetmen	15		
O	1	b) Görüntü yönetmeni	10		
O	1	c) Senaryo yazarı	10		
02. Uzun Metrajlı Film:					
O	2	a) Yönetmen	20		
O	2	b) Görüntü yönetmeni	15		
O	2	c) Senaryo yazarı	15		
O	2	d) Jüri üyeliği	8		
03. Kısa Film ve Belgeseller:					
O	3	a) Yönetmen	10		
O	3	b) Görüntü yönetmeni	8		
O	3	c) Jüri Üyeliği	5		
04. TV Programları:					
O	4	a) Yönetmen	10		
O	4	b) Kameraman	5		
O	4	c) Metin yazarı	5		
05. Reklam / Tanıtım Filmleri:					
O	5	a) Yönetmen	5		
O	5	b) Kameraman	3		
O	5	c) Metin yazarı	3		
06. Festival / Gösteri Çalışmaları:					
O	6	a) Uluslararası festival düzenleme	20		
O	6	b) Uluslararası festivale katılım	10		
O	6	c) Ulusal festival düzenleme	10		
O	6	d) Ulusal festivale katılım	5		
O	6	e) Uluslararası Fuar düzenleme	20		
O	6	f) Uluslararası Fuara katılım	10		

O	6	g) Ulusal Fuar düzenleme	10		
O	6	h) Ulusal Fuara katılım	5		
O	6	i) Geleneksel Türk El Sanatları ile ilgili kamu kuruluşlarında muhafaza edilen belgelerin çözümlenmesi ve yayımlanması.	15		
O	6	j) Uluslararası gösteriler	10		

TOPLAM PUAN:					
P. SANATSAL ÖDÜLLER			PUAN	ADAYIN FAALİYET SAYISI	ADAYIN PUANI
<i>Sanatsal Ödüller:</i>					
P	1	Uluslararası ödüller	20		
P	2	Üniversite ödülleri	15		
P	3	Ulusal resmi ödüller	10		
P	4	Ulusal özel ödüller	5		
TOPLAM PUAN:					
R. TİYATRO VE SAHNE FAALİYETLERİ			PUAN	ADAYIN FAALİYET SAYISI	ADAYIN PUANI
<i>R1. Tiyatro ve Sahne:</i>					
R	1	a) Tam uzunlukta bir oyun sahneleme	15		
R	1	b) Kısa oyun sahnelemek	10		
<i>R2. Oyun Yazarlığı:</i>					
R	2	a) Sahne oyunu yazmak	20		
R	2	b) Kısa sahne oyunu yazmak	10		

<i>R3. Sahne Tasarımı:</i>					
R	3	a) Oyun, film, televizyon programı dekor tasarımı	10		
R	3	b) Oyun, film, televizyon programı dekor tasarımı grubunda görev	5		
<i>R4. Kostüm Tasarımı:</i>					
R	4	a) Oyun, film, televizyon programı kostüm tasarımı	10		
R	4	b) Oyun, film, televizyon programı kostüm tasarımı grubunda görev	5		
TOPLAM PUAN:					

S. SANATSAL FAALİYETLER			PUAN	ADAYIN FAALİYET SAYISI	ADAYI N PUANI
S1. Yurt içi Sanatsal Etkinlikler:					
S	1	a) Bireysel dinletiler ve gösteriler	15		
S	1	b) Karma dinletiler ve gösteriler	10		
S	1	c) Eşlikçi olarak katılımlar	8		
S	1	d) Orkestra, opera, bale vb. solist olarak yer almak	8		
S	1	e) Oda müziği dinletileri	8		
S	1	f) Orkestra (tutti), opera (koro), balede (cor de balet vb.) yer almak	5		
S	1	g) Radyo, Televizyon etkinlikleri	10		
S	1	h) Audio yayınları (Kaset, CD)	10		
S	2	Yurt dışı Sanatsal Etkinlikler: O6 kodunda yer alan etkinlikler yurt dışında yapıldığı takdirde verilecek ek puan	5		
S3. Yurt içinde Yönettiği Sanatsal Faaliyetler:					
S	3	a) Bireysel dinleti, gösteri hazırlığı ve sunumu	10		
S	3	b) Karma dinleti, gösteri hazırlığı ve sunumu	8		
S	3	c) Eşlikçi olarak dinleti, gösteri hazırlığı ve sunumu	5		
S	3	d) Orkestra, opera, balede etkinliklerini hazırlama	3		
S	3	e) Oda müziği etkinliklerini hazırlama	8		
S	3	f) Radyo ve TV yayınlarını ve etkinliklerini hazırlama	5		
S	3	g) Audio yayınlarını hazırlama	5		
S	4	Yurt dışında Yönettiği Sanatsal Faaliyetler: P Kodunda yer alan etkinlikler yurt dışında yapıldığı takdirde verilecek ek puan.	5		
TOPLAM PUAN:					

T. SPORTİF FAALİYETLER			PUAN	ADAYIN FAALİYET SAYISI	ADAYI N PUANI
Uluslararası Faaliyetler					
T	1	Uluslararası katılımlı sportif faaliyetin düzenleyicisi olmak	15		
T	2	Uluslararası katılımlı sportif faaliyetin düzenleme kurulu üyesi olmak	5		

T	3	Milli takımlarda antrenörlük yapmak	15		
T	4	Yurt dışındaki uluslararası takımlarda antrenörlük yapmak	20		
T	5	Yurt dışındaki sporcular için antrenörlük yapmak	15		
T	6	Olimpiyat, Dünya Şampiyonası, Avrupa Şampiyonası, Dünya Üniversite Oyunları (Universiade) gibi büyük	20		

		organizasyonlarda idareci, yarışma yönetmeni, organizasyon komitesi üyesi veya hakem olarak görev almak			
T	7	Diğer uluslararası spor müsabakalarına yönelik organizasyonlarda idareci, yarışma yönetmeni, organizasyon komitesi üyesi veya hakem olarak görev almak	10		

Ulusal Faaliyetler (Puanlamada her bir madde için en fazla üç etkinlik hesaplanır).

T	8	Üniversiteler arası müsabakalarda antrenörlük yapmak	5		
T	9	Ulusal spor federasyonlarının kurullarında görev almak	3		
T	10	Ulusal katılımlı sportif faaliyetin düzenleyicisi olmak	5		
T	11	Ulusal katılımlı sportif faaliyetin düzenleme kurulu üyesi olmak	3		
T	12	Amatör kulüplerde antrenörlük yapmak	5		
T	13	Bireysel lisanslı profesyonel sporcular için antrenörlük yapmak	5		
T	14	Bireysel lisanslı amatör sporcular için antrenörlük yapmak	3		
T	15	Üniversitemizin kulüp takımlarında antrenörlük yapmak	3		
T	16	Ulusal sportif müsabakalara yönelik organizasyonlarda idareci, yarışma yönetmeni, organizasyon komitesi üyesi veya hakem olarak görev almak	3		

TOPLAM PUAN:

U. INDEKS PUANLARI			PUAN	ADAYIN FAALİYET SAYISI	ADAYI N PUANI
U	1	Web of Science h-indeks	x3		

TOPLAM PUAN:

<u>ADAYIN GENEL TOPLAM PUANI:</u>					
--	--	--	--	--	--

Adayın Adı Soyadı :

Tarih :

İmza :

Profesör:

Doçentlik öncesi + Doçentlik Sonrası	
Alınması gerekli asgari puan	Adayın puanı

300 puan	
-----------------	--

Doçent:

Alınması gerekli asgari puan	Adayın puanı
100 puan	

Doktor Öğretim Üyesi:

İlk Atama		Yeniden Atama	
Alınması gerekli asgari puan	Adayın puanı	Alınması gerekli asgari puan	Adayın puanı
40 puan		40 puan	

Adayın Adı Soyadı :**Tarih :****İmza :**

EK-2
ASGARİ ŞARTLARIN SAĞLANDIĞINA İLİŞKİN KRİTER TABLOSU

ADAY	Profesör	Doçent	Doktor Öğretim Üyesi	
			İlk Atama	Yeniden Atama

1	Zorunlu Yayınlar				
2	Proje Bilgileri			X	X

2	Başlıca Araştırma Eseri (Profesör adayları için)		X	X	X
3	Lisansüstü Tez Yönetimi (Profesör adayları için)		X	X	X
4	Doçentlik Şartlarını Yeniden Sağladığı Çalışmalar (Profesör adayları için)		X	X	X
5	Zorunlu Atıf Bilgileri (Profesör adayları için)		X	X	X

Not: Adaylar başvurdukları kadro için belirlenen asgari şartları hangi faaliyetleriyle sağladıklarını bu tabloya ekleyeceklerdir. Puanlama tablosundaki kodlar A1(x adet), D1a(x adet), N1b(x adet), M2a (x adet), L1 (x adet) şeklinde işlenmelidir.

Adayın Adı Soyadı :

Tarih :

İmza :

KADROLARA BAŞVURACAK ADAYLARIN DOSYA HAZIRLAMA DÜZENİ

Adaylar başvuru dosyalarını aşağıdaki sıralamayı esas alarak hazırlayacaklardır:

1. ÖZGEÇMİŞ DOSYASI (Aşağıdaki alt başlıklar halinde düzenlenecektir).

Adı soyadı
Doğum yeri ve tarihi
Aldığı eğitimler (tarihleri ve yerleri birlikte)
Çalıştığı kurumlar (tarihleri ile birlikte)
Lisans ve lisansüstü eğitimde verdiği dersler
İdari görevler, bilimsel kuruluşlara üyelikler, aldığı ödüller.
Doktora / Uzmanlık / Doçentlik / belgeleri ile ilanda istenen diğer belgeler
Bildiği yabancı diller

2. (EK-1) PUANLAMA SİSTEMİ FORMU (Adaylar bu tabloya göre puanlarını doldurup başvuru için gerekli şartları yerine getirdiklerini imzalayarak beyan edeceklerdir).

3. (EK-2) ASGARİ ŞARTLARIN SAĞLANDIĞINA İLİŞKİN KRİTER TABLOSU (Adaylar başvurdukları kadro için belirlenen asgari şartları hangi faaliyetleriyle sağladıklarını bu tabloya ekleyeceklerdir).

YAYIN DOSYASI (Adayın **EK-1** puanlama sistemi formuna uyarak hazırlamış olduğu yayınlarını içeren dosya)
Faaliyetlerin **EK-1**'de anılan özellikleri taşıdıkları belgelenmelidir. Belgelendirilmeyen faaliyetler puanlamaya dâhil edilmeyecektir.
Her bir yayının üzerine yapıştırılan bir etiket ile o faaliyetin puanlama sistemindeki yayın numarası belirtilmelidir.

5. Dosyalardan biri basılı, diğerleri elektronik olarak belirtilen formatta hazırlanacaktır.

6. Adaylar, Jüri tarafından dikkate alınmak üzere yayın dosyalarına **Dicle Üniversitesi Öğretim Üyeliğine Yükseltme ve Atanma Yönergesi**'nin birer örneğini koymalıdır.

2023 Dicle Üniversitesi Öğretim Üyeliğine Atanma ve Yükseltme kriterlerine Dicle Üniversitesinin Web sayfasında yer alan

https://www.dicle.edu.tr/Contents/pages/Files/251f3d72-20bf-48a0-be0f-4c6544b860d0/46c1d52e40ad4c998f2ec2c654e1fa1f_%c3%96%c4%9fretim%20%c3%9cyeli%c4%9fine%20Y%c3%bckseltilme%20ve%20Atanma%20Kriterleri%20Y%c3%b6nergesi.pdf

linkine tıklanarak ulaşılabilmektedir.

6. Altyapı

6.1 Eğitim için Kullanılan Alanlar ve Teçhizat

Mühendislik Fakültesi bünyesinde bulunan derslikler kullanılmaktadır. Maden Mühendisliği bölümünde Cevher Hazırlama, Cevher Zenginleştirme, Kaya Mekaniği, Numune Hazırlama ve İnce Kesit, Mineraloji, Doğal Taş ve Mermer Kesme laboratuvarları olmak üzere 7 adet laboratuvar bulunmaktadır. Cevher hazırlama ve cevher zenginleştirme laboratuvarlarında numune alma, ufalama (kıрма- öğütme), sınıflandırma, kurutma ve cevher zenginleştirme çalışmaları yapılmaktadır. Kaya mekaniği laboratuvarında kayaçların temel fiziksel özellikleri (birim hacim ağırlığı, özgül ağırlık, gözeneklilik, porozite, su içeriği, su emme yeteneği), tek eksenli basınç dayanımı, indirekt çekme dayanımı, üç eksenli basınç dayanımı ve içsel parametreler, kayma dayanımı, nokta-yük dayanımı, elastisite modülü ve poisson sayısı, indeks özellikleri (Shore ve Schmidt sertlikleri, suda dağılma indeksi, şişme indeksi) belirlenmektedir.

Dođal Taş ve Mermer Kesme laboratuvarında her türlü dođaltaş ve ürünlerinin (mermer, traverten, granit, bazalt, diabaz vb.) fiziksel ve mekanik analizleri yapılmaktadır.



Numune Hazırlama ve İnce Kesit Laboratuvarı



Kaya Mekanikği ve Havalandırma Laboratuvarı



Cevher Hazırlama Laboratuvarı



Cevher Zenginleştirme Laboratuvarı



Doğal Taş Laboratuvarı-1 ve 2



Mineraloji-Petrografi.-Maden Yatakları Laboratuvarı

6.2 Diğer Alanlar ve Altyapı

Dicle Üniversitesi Kampüs alanında öğrencilerin vakit geçirmeleri, barınmaları, sosyal ihtiyaçlarını karşılamaları ve beslenme amacı ile kurulmuş yapılar aşağıda sıralanmıştır.

Dicle Üniversitesi, 1966 yılında Ankara Üniversitesi' ne bağlı olarak Diyarbakır Tıp Fakültesi'nin açılmasıyla ilk temellerini atmış, 1974 yılında ise Fen Fakültesi'nin açılışı ile kuruluşunu tamamlamıştır. Diyarbakır kentinin doğusunda 27 bin dekar alan üzerine kurulan Dicle Üniversitesi; bünyesinde 14 fakülte, 4 yüksekokul, 12 meslek yüksekokulu ve 4 enstitüsü, merkezi kütüphane, Merkez Araştırma Laboratuvarı, teknokent, 32 Araştırma ve Uygulama Merkezi ve örneği nadir kongre merkezi öğrencilerine modern ve çağdaş eğitim olanakları sunmaktadır.

Köklü bir üniversite olan Dicle Üniversitesi, adını Mezopotamya ovalarını sulayan Dicle Nehri'nden almıştır. Toplam kullanılabilir kapalı alanı ise 553.052 metrekaredir. Merkez kampüsün yer aldığı Diyarbakır dışında, Diyarbakır'ın Ergani, Çermik, Çüngüş, Bismil ve Silvan, Kulp ve Lice ilçelerinde de Meslek Yüksekokulları mevcuttur.

Dicle Üniversitesi'nin bugün 33 bin öğrenci, 3600 civarında kadrolu akademik ve idari elemanı mevcuttur. Üniversite, sunmakta olduğu öğretim hizmetleri dışında 1500 yataklı Araştırma Hastanesiyle, mevcut hastane kompleksiyle aynı zamanda bölgenin sağlık merkezi konumundadır. Üniversite Araştırma Hastanesi'nde verilen üst düzeyde sağlık hizmeti sayesinde bölgedeki vatandaşlarımız çok önemli sorunlar dışında büyük merkezlere gitmenin maddi ve manevi külfetinden kurtulmuşlardır. Dicle Üniversitesi, bölgede ihtiyaç duyulan hemen her alandaki meslek elemanlarını yetiştiren, ulusal ve uluslar arası düzeyde araştırmalar yapan ve bölge ekonomisine yönelik projeler üreten devletimizin bölgedeki en önemli kurumlarından biridir.

Öğrenci kulüplerinin kültür-sanat faaliyetleri ve üniversite takımlarının sportif başarıları, bir taraftan kent yaşamına hareket getirirken diğer taraftan bu faaliyetler, gençleri üniversiteye özendirerek “modern topluma” geçişte önemli bir işlev görmektedir.

Kampüste PTT Şubesi, Garanti Bankası ve Vakıflar Bankasının şubeleri ile İş Bankası, Akbank ve Ziraat Bankası'nın ATM'leri bulunmaktadır.

Üniversitemizde okuyan öğrencilerimize günlük enerji, protein, vitamin ve mineral gereksinmelerini karşılayacak yeterli ve dengeli bir öğle yemeği temin edilmektedir.

Yemek hizmetleri 2008 yılında hizmet alımı ihalesi yoluyla temin edilmiş olup, Birim personeli bu hizmetin gördürülmesi konusunda kontrol teşkilatı olarak görev yapmıştır. Öğrencilerimize 1 TL karşılığında 4 çeşit öğlen yemeği verilmektedir.

Merkezi Öğrenci Kafeteryasına ek olarak Ziya Gökalp Eğitim Fakültesi, Mühendislik Fakültesi, Ziraat Fakültesi, Veteriner Fakültesi, İlahiyat Fakültesi ve Devlet Konservatuvarında yeni öğrenci yemekhaneleri oluşturulmuş öğlen yemeği servisi öğrencilerin hizmetine sunulmuştur. Yemekhanelerimizde gıda maddeleri ve yemekler Rektörlük tarafından oluşturulan bir komisyon tarafından sürekli denetlenmekte, Ayrıca Üniversitemiz Veteriner Fakültesince (Gıda hijyeni ve besin teknolojisi Anabilim Dalı) denetlenmektedir.

BARINMA

Üniversitede öğretim gören öğrenciler Kredi ve Yurtlar Kurumuna Bağlı Devlet Yurtlarında düşük bir ücretle barınmaktadır. Ayrıca özel yurtlarda da kalabilmektedirler. Dicle Üniversitesi öğrencileri barınma konusunda hiçbir zorlukla karşılaşmamaktadır. Kredi ve Yurtlar Kurumu tarafından işletilen bütün yurtlarda kapasitelerinin altında öğrenci barınmaktadır.

Üniversitemiz kampüs alanında ve şehir merkezinde Kredi ve Yurtlar Kurumuna bağlı 10 adet öğrenci yurdu mevcut olup, kampüsteki 7 blok yurt 2000 yatak kapasiteli, şehir merkezindeki 3 blok yurt ise 1000 yatak kapasitelidir. Kredi ve Yurtlar Kurumu yetkilileri, öğrencilerimizin barınma sorunu yaşamayacağını ve gerekli önlemleri alacaklarını belirtmektedirler.

SAĞLIK ve SİGORTA HİZMETLERİ

5510 Sayılı Sosyal Güvenlik ve Genel Sağlık Sigortası Kanunu Gereği 01.01.2012 ‘den itibaren tüm öğrencilerimizin tedavileri Sosyal-Güvenlik Kurumu tarafından yapılmakla birlikte; Burslu Yabancı Uyruklu Öğrencilerin ise Sağlık Karnesi Vize İşlemleri, Sağlık Karnesi İşlemleri, Öğrenci Reçete Kontrol ve Tahakkuk İşlemleri, Öğrenci Kişisel Ödeme ve Hastane Ödemeleri Üniversitemiz tarafından yapılmaktadır.

BURS OLANAKLARI

Dicle Üniversitesi ile Diyarbakır Madenciler ve Mermereçiler Derneği arasında imzalanan protokol ile Maden Mühendisliği Bölümüne kayıt yapacak olan öğrencilere, öğrenimleri süresince burs desteği sağlanacaktır. Öğrenimlerini devam ettirebilmek için ekonomik desteğe ihtiyaç duyan başarılı öğrencilere çeşitli kurum, kuruluş, vakıf, dernek ve şirketler tarafından burslar verilmektedir. Bu kurumların başında Yüksek Öğrenim Kredi ve Yurtlar Kurumu gelmektedir. Yüksek Öğrenim Kredi ve Yurtlar Kurumu bursu için, ÖSYM sınav sonuçları açıklandıktan sonra Kredi ve Yurtlar Kurumu’nun www.kyk.gov.tr internet adresinde başvurular alınmaktadır. Ayrıca eğitim-öğretim yılı başladıktan sonra, Sağlık Kültür ve Spor Daire Başkanlığı tarafınca belirlenen kontenjanlar dâhilinde, Kısmi Zamanlı (Part Time) öğrenci çalıştırılarak öğrencilerin bütçelerine katkıda bulunmaktadır. Öğrencilere burs veren diğer vakıf, dernek ve şirketlerin duyuruları ilgili birimlere gönderilmek suretiyle öğrencilere duyurulması sağlanmaktadır. Ayrıca Üniversitemiz tarafından belirlenen kontenjanlar dâhilinde, gelir düzeyi düşük öğrencilere katkı amacıyla her eğitim öğretim yılında “Ücretsiz Yemek ” verilmektedir. Ücretsiz yemek verilecek öğrenciler Sağlık Kültür ve Spor Daire Başkanlığı tarafından alınan başvurular bir komisyon tarafından değerlendirilerek belirlenmektedir.

Üniversitemiz Spor Olanakları

Öğrencilerin sportif faaliyetlerde bulunmaları amacı ile kullanılan tesisler aşağıda sıralanmıştır.

Kapalı Yüzme Havuzu

Açık Yüzme Havuzu

Futbol Sahası

Kapalı Spor Salonu

Basketbol Sahaları

Voleybol Sahaları

Tenis Kortları

Sosyal Tesisler

Öğrenci Yemekhanesi

Piknik Alanı

Öğrenci Yaşam Merkezi

KÜTÜPHANE

MERKEZ KÜTÜPHANEMİZ ÇALIŞMA SAATLERİ		
Merkez Kütüphane Ana Bina		
BİRİM	HAFTA İÇİ	HAFTA SONU
1.Kat Okuma Salonu	09.00-24.00	09.00-24.00
Grup Çalışma Odaları	09.30-21.45	09.30-21.45
Engelsiz Kütüphane	09.00-24.00	09.00-24.00
Bilgisayar Salonu	09.00-24.00	09.00-24.00
Sürelî Yayınlar Salonu	09.00-24.00	09.00-24.00
Diyarbakir Kitaplığı	09.00-17.00	Kapalı
Arşivler	09.00-17.00	Kapalı
Görsel İşitsel Salonu	09.00-17.00	Kapalı
Kantin	08.00-24.00	08.00-24.00

Tüm birimlerimiz 07.00-09.00 saatleri arası temizlik amacıyla kapalı tutulacaktır.

Tüm resmi tatillerde kütüphanemiz kapalıdır.

6.3 Modern Mühendislik Araçları, Bilgisayar ve Enformatik Altyapısı

Mühendislik Fakültesi bünyesinde iki tane bilgisayar salonu bulunmaktadır. Çeşitli dersler için buralar kullanılmaktadır. Ayrıca fakülte bünyesinde bulunan çalışma salonundaki iki bilgisayar ile internet hizmeti sağlanmaktadır. Bununla birlikte üniversitenin sağladığı internet erişiminden bütün öğrenciler yararlanmaktadır.

Öğretim üyelerinin projeksiyonla ders anlatabilmeleri için her sınıfta buna ait düzenek mevcuttur.

Öğrencilerimizin sürekli kullanabilecekleri bir salon fakülte binası bünyesinde mevcut değildir. Ancak gerek öğrencilerin kendi şahsi bilgisayarlarını kullanmaları gerekse de üniversite genel kütüphanesinde kullanabilecekleri bilgisayarlarla sorunlarını çözmektedirler.

Üniversite Bilişim Olanakları

Bilişim Yeterlik ve Kullanım Bilgileri

Üniversitemiz kütüphane ve araştırma merkezleri ile yine geniş bir bilgi ve bilişim tabanlı çalışabilme olanağı sunmaktadır. Bünyesindeki 4 Enstitü, Merkezi Kütüphane, Merkezi Araştırma Laboratuvarı, Teknokent ve 32 Araştırma ve Uygulama Merkezi ile öğrencilerine modern ve çağdaş eğitim ve bilgiye erişim olanakları sunmaktadır.

Dicle Üniversitesi Bilişim İmkanları tanıtım video linki:

<https://www.youtube.com/watch?v=Qi50WIMAiX4>

Uzaktan Eğitim Süreci

Uzaktan Eğitim sürecinde araştırmacılar, Açık erişim ve kurumsal Arşiv bölümünden ve DUZEM web sitesinden araştırdığı konulara yönelik kaynağa erişim sağlayabilmektedir.

6.4 Kütüphane

Öğrencilerimizi çağın gerektirdiği bilgi ve teknolojik donanımla eğitmek için modern merkezi kütüphanemiz ile öğrencilere katkı sunulmaktadır. Elektronik veri tabanlarına abone olunmuş ve bu yolla 38000'den fazla bilimsel dergiye elektronik yoldan ulaşma olanağı sağlanmıştır. Ayrıca, 3879 dergiye aboneliği bulunan kütüphanemiz öğrencilerimizi okuma ve araştırma için beklemektedir. Bunun yanı sıra fakülte ve yüksekokullarımızda da kütüphane, okuma salonları ve bilgisayar laboratuvarları öğrencilerimize hizmet vermektedir. Dicle Üniversitesi Merkezi Kütüphanesinin abone olduğu online veritabanları listesi Tablo 7.1'de verilmiştir.

Tablo 7.1 Dicle üniversitesi veritabanları listesi

Veri tabanı adı	Veritabanı içeriği
Authormapper	Yazarların harita üzerinde buldukları yerleri göstererek bilimsel araştırmaların yönlendirici haritasını çıkarmaya çalışan ücretsiz kullanıma sunulan online bir kaynaktır.
Applied Science & Technology	Bu arşiv veri tabanı 1913 ve 1983 yılları arasındaki önemli bilimsel çalışmalara, tartışmalı konuların çözümlerine, yenilikçilerin bulgularına ve teknolojinin gelişmesine adına yapılan araştırmalara ışık tutan mükemmel bir referans.
C abdirect	Tarım, uygulamalı yaşam bilimleri, ormancılık, insan beslenmesi, veterinerlik, tıp ve çevre konularından oluşan veri tabanıdır.
ChemSpider	28 milyondan fazla kimyasal yapı ve bu yapılara ait detaylar veren ücretsiz bir kimyasal yapı veri tabanıdır. 400'den fazla kaynaktan çekilen verilerle ChemSpider, tek bir ara yüz altından kullanıcılara kapsamlı araştırmalar yapma imkânı sunmaktadır.
Clinical Key	Elsevier'in tüm tıbbi ve cerrahi içeriğini – 900'den fazla kitap, 500'den fazla en saygın dergi ve 9000'den fazla cerrahi ve tıbbi müdahale videosu – bir araya getirerek ve bunu, uygulama rehberleri, hastaları eğitici broşürler ve MEDLINE'in tamamı gibi diğer değerli içerikle birleştiren veri tabanı.
Duke Euclid Prime	Euclid Prime, teorik ve uygulamalı matematik ve istatistik alanlarında çok etkili, hakemli dergilerden oluşan bir koleksiyondur. Özellikle matematikçiler için tasarlanmış çevrimiçi bir platform olan Project Euclid tarafından barındırılmaktadır. 2019 koleksiyonu, 32 başlığın güncel içeriğini içerir. Project Euclid, Duke University Press ve Cornell Üniversitesi Kütüphanesi'nin ortak girişimidir.
Ebsco Support	Fen, Sağlık ve Sosyal Bilimlerden oluşmaktadır.
Ebook Central (Ebrary)	İşletme, Psikoloji, Fizik, Sağlık ve Eğitim daha birçok alanda 100.000'den fazla tam metin belgesine erişim.
Emerald Premier Ejournal	Ağırlıklı olarak yönetim bilimleri alanında yayın yapan Emerald Yayınevi'nin bütün e-dergilerini içeren Emerald Premier eJournal Koleksiyonu(306 adet e-dergi)
Exemplar	Yazarlar, editörler ve genelde tüm bilim topluluğu için yayın hazırlama sürecinde kullanılmak üzere geliştirilmiş ücretsiz hizmete sunulan online bir dilbilim kaynağıdır. Örnek Bulucu, araştırmacıların bir kelime

	veya deyim in İngilizce dilinde hakemli ve basılmış yayınlarda nasıl kullanıldığı hakkında örnekler vererek yol gösterir.
HeinOnline	Hukuk veritabanı
IEEE Xplore	Elektrik ve Elektronik Mühendisliği konularında tam metin, makale ve bildirimleri kapsayan veri tabanı.
InCites	InCites, Web of Science tarafından sağlanan seçici, yapılandırılmış ve eksiksiz veriler üzerine kurulmuştur. Özelleştirilmiş alıntı verileri, global metrikler ve çok boyutlu kurumsal profillerle InCites, üretkenliğinizi ölçmeyi, kendinizi meslektaşlarınızla kıyaslamayı, işbirliklerini ve ortaklıkları bulup analiz etmeyi ve finansman fırsatlarını ortaya çıkarmayı kolaylaştırır.
İThenticate	Akademik çalışmalarındaki intihalleri tespit etmek için analiz veri tabanı
Jstor Archive Journal Content	Arts & Sciences I, II, III, IV, V, VI, VII, VIII, IX, X, XI, XII, XIII, XIV, XV Life Sciences, Business IV, Ecology & Botany II, Ireland Collection, Jewish Studies Collection, Hebrew Journals Collection, Sustainability Collection Ve ilgili koleksiyonlar içerisinde aşağıdaki özel konu paketlerine erişim sağlanabilecektir.
Kazancı	Mevzuat / İçtihat / Hukuk Eserleri Bilgi Bankası
Mendeley	Mendeley araştırmalarınızı düzenlemeye, diğer akademisyenlerle çevrimiçi işbirliği yapmanıza, son araştırmaları keşfetmenize yardımcı olabilen akademik sosyal ağ ve ücretsiz bir referans yönetim aracıdır.
Open Dissertations	Open Dissertations, 1933-1955 yılları arasında Amerikan üniversiteleri tarafından kabul edilmiş yaklaşık 100.000 doktora tezine erişim sunmakta iken şu anda 1902'den günümüze kadar uzanan 1.150.000'den fazla doktora tezi içermektedir. Open Dissertations, orijinal basılı indeksi tam sayfa resim olarak gösterir ve yazar adı, başlık adı, konu adı ve üniversite adı taraması yapılabilmektedir.
Ovid	Tıp ve Sağlık bilimleri ile ilgili 211 adet dergiye full text erişim sağlayan veri tabanıdır.
ProQuest Dissertations & Theses Global	Amerikan Kongre Kütüphanesi resmi tez deposu olan ProQuest Dissertations and Theses Global, başka herhangi bir biçimde yayınlanmamış önemli birincil araştırmalara erişim sunar.
Sobiad Atıf Dizini	Sobiad , Sosyal Bilimler, Fen Bilimleri , Sağlık Bilimleri alanlarında yayınlanan toplamda 1132 derginin indekslendiği, atıflarının bulunduğu bir veri tabanıdır ve aynı zamanda Türkiye merkezli en çok sosyal bilimler makalesinin bulunduğu milli bir indekstir.
Science Direct	Elsiver Science Direct; içeriğinde 1200 adet dergiyi barındıran full text veri tabanıdır
Scopus	Scopus, hakemli literatür ve kaliteli Web kaynaklarına ilişkin özet (abstract) ve atıf veritabanıdır.
Springer	Springer, akademik, bilimsel kurumlar ve kurumsal Ar-Ge departmanlarındaki araştırmacılara yenilikçi bilgi, ürün ve hizmetler yoluyla kaliteli içerik sağlayan lider bir küresel bilimsel, teknik ve tıbbi portföydür.

UpToDate Anywhere	UpToDate; sürekli güncellenen, kanıta dayalı bilgilerle donatılmış ve kullanımını kolay arayüze sahip bir veritabanıdır. UpToDate; doktorlar tarafından hastalık teşhisinde bulunulması, tedavi planı hazırlanması ve klinik bilgilerin hızlı ve etkin şekilde paylaşılmasına olanak verecek şekilde tasarlanmıştır.
Turnitin	Tezler ve ödevlerde kullanılacak intihal analiz programı.
Türkiye Atıf Dizini	Kayıtlı, Türkiye kaynaklı sağlık bilimleri dergilerinde son yıllarda yayımlanmış güncel makalelerin tam metin ve özetleridir
Web Of Science	Birçok bilim dalında 16.000'in üzerinde dergi, kitap ve konferans bildirimlerini kapsayan bibliyografik ve atıf veri tabanıdır. Bu veri tabanına Amerika'daki serverlar aracılığıyla erişilmektedir.
Wiley Library	Temel bilimler, sosyal ve beşeri bilimler, mühendislik, tıp ve yaşam bilimlerini içeren tam metin dergi koleksiyonu
Wires Interdisciplinary Reviews	Wiley-Blackwell'in yayını olan WileyInterdisciplinary Reviews'in (WIREs) ilk serisi Nanomedicine and Nanobiotechnology veri tabanı

6.5 Özel Önlemler

Fakülte binası üniversite yönetimi bünyesinde bulunan güvenlik görevlileri ve bununla birlikte özel güvenlik elemanlarınca sağlanmaktadır. Ayrıca laboratuvarlarda çalışma, öğrencileri laboratuvar çalışması boyunca yardım eden asistanlarca sağlanmaktadır.

Engelliler için otopark yerinde ayrılmış bölümler, binanın önünde engelli yokuşu, asansör ve her lavaboda bir tane engelli kabini mevcuttur. Ayrıca fakülte binasında bir asansör mevcuttur.

Engelli öğrencilerimiz için üniversite bünyesinden engelliler uygulama ve araştırma merkezi kurulmuştur. İlgili kurumun aşağıda belirtilen amaç ve hedefleri oluşturulmuş, çalışmaları devam etmektedir.

ENGELLİLER UYGULAMA ve ARAŞTIRMA MERKEZİ

AMAÇ ve HEDEFLER

- Dicle Üniversitesi'nde öğrenim gören engelli öğrencilerin öğrenimlerini sürdürdükleri sırada ihtiyaçlarını karşılamak
- Engelli olan üniversite öğrencilerinin akademik, fiziksel, psikolojik ve sosyal yaşamlarını engellemeyecek biçimde öğretim programlarını düzenlemek için engelli öğrencilerin devam ettiği eğitim ortamını düzenlemesini sağlamak
- Karşılaşılabilecek engelleri ve bunlara karşı alınması gereken önlemleri bilmek ve sorunlara uzlaşmacı şekilde çözüm önerileri oluşturmak
- Engellilere yönelik araç-gereç temini, özel ders materyallerinin hazırlanması, engellilere uygun eğitim, araştırma ve barınma ortamlarının hazırlanması konusunda çalışmalar yapmak
- Ayrıca üniversitemizde görev yapan idari ve akademik personeli engellilik konusunda bilinçlendirmek ve bu konuda farkındalık oluşturmaktır.

BU AMAÇLAR DOĞRULTUSUNDA ÖNCELİKLİ HEDEFLERİMİZ ŞUNLARDIR

- 6.5.1 Öğrenim gören engelli öğrencileri tespit etmek.
- 6.5.2 Engelli öğrencilerin istekleri ve karşılaştıkları sorunları belirlemek.
- 6.5.3 Üniversitemizde her türlü engel grubundan öğrencilere destek olmak.
- 6.5.4 Mimari alanda üniversitemizin eksiklerini belirlemek.
- 6.5.5 Üniversitemizde engelli öğrencilere özürülü haklarından yararlanma bilincini oluşturmak.
- 6.5.6 Yeni gelen engelli öğrencilere kampüs içinde oryantasyonu sağlamak.
- 6.5.7 Üniversitemizde aktif şekilde okuyan engelli öğrencilerle yüz yüze görüşmeler sağlamak.
 - 6.5.8 Üniversitemizde engelli öğrencilerin karşılaştıkları zorluklar konusunda gerçekçi olmak ve çözümleri önemli ve öncelikli olarak değerlendirmek.
- 6.5.9 Üniversitemizde öğrenim gören öğrencilerin de konuyla ilgili duyarlılıklarını artırmak.
- 6.5.10 Diğer üniversitelerde bulunan engelli birimleri ile iletişimde olmak

7. Kurum Desteği ve Parasal Kaynaklar

7.1 Kurumsal Destek ve Bütçe Süreci

Üniversitemiz Türk Akreditasyon Kurumu (TÜRKAK), Yükseköğretimde Kalite Güvencesi sistemi TS EN ISO 9001 Kalite Yönetim sistemi, Sağlıkta Kalite Standartları (SKS), EFQM Mükemmellik Modeli gibi önemli belge ve akreditasyonlara sahip ve bunları sürdürmekle birlikte, geliştirmek amacındadır. Bu kapsamda eğitim araçlarının artırılması ve geliştirilmesi, yeni personel alımları ve bunlara ayrılan kaynakların da artırılması stratejik plan olarak belirlenmiştir.

Tüm çalışanlarının maaşları da dahil olmak üzere, Dicle Üniversitesi'nin devlet üniversitesi olması sebebiyle bütçesinin büyük bir kısmı devlet tarafından karşılanmaktadır. Bütçeden fakülte ve bölümlere ayrılan ödenekler Rektörlük tarafından belirlenmektedir. Fakülteye ayrılan bütçe, o dönemki ihtiyaçlara paralel olarak bölümlere taksim edilmektedir. Döner sermayeden gelen parasal kaynaklar, bir başka bütçe kaynağıdır.

7.2 Bütçenin Öğretim Kadrosu Açısından Yeterliliği

Fakülte tarafından sağlanan bütçenin kısıtlı olmasına karşın; üniversitenin öğretim üyelerinin bilimsel projelerini desteklemek için farklı araçları bulunmaktadır. Bunlardan en önemlisi Dicle Üniversitesi Bilimsel Araştırma Projeleri Koordinatörlüğü (DÜBAP)dür. İlgili koordinatörlük tarafından sağlanan proje destekleri şu şekildedir:

(1) Lisansüstü Tez Projeleri: Dicle Üniversitesine bağlı enstitü ve yüksekokullarda yüksek lisans, doktora, sanatta yeterlik eğitimini sürdürmekte olan öğrenciler ile tıpta, eczacılık ve diş hekimliğinde uzmanlık öğrencilerinin eğitim programları gereğince bir öğretim üyesinin yöneticiliğinde yürüttükleri araştırma projeleridir. Bütçeleri en fazla, yüksek lisans projeleri için BAP koordinatörlüğü tarafından belirlen proje bütçesi miktarının 1 katı, doktora/tıp/eczacılıkta uzmanlık/diş hekimliğinde uzmanlık projeleri için ise 2 katı desteklenir. Bu projelerde tezler sonuçlandıktan sonra en geç iki yıl sonrasına kadar ulusal veya uluslararası hakemli ya da SCI, SCI-Expanded, SSCI, AHCI indekslerinde taranan dergilerde yayınlanmış bir makale zorunludur. Bu süre içerisinde tezlerden makale yayınlatılmaması durumlarında proje yürütücüsüne lisansüstü tez projesi desteği verilmez. Bir öğretim üyesi aynı anda en fazla 3 lisansüstü öğrenim projesinde görev alabilir. Proje yükü hesaplamalarına katılır.

(2) Araştırma Altyapısı Projeleri: Tamamlandığında üniversitemiz araştırma altyapısını geliştirmesi öngörülen, proje ekibinin sadece Tıpta/Diş Hekimliğinde Uzmanlık/Doktora ile Sosyal, Eğitim, Fen Bilimlerinde Doktora sahibi Dicle Üniversitesi mensubu olduğu projelerdir. BAP koordinatörlüğü tarafından belirlenen proje bütçesi miktarının 40 katı miktarda desteklenir. Proje bitiminde, sonuç raporuna ek olarak, proje ile kurulacak altyapının kullanılmasıyla yapılacak

arařtırmalardan SCI, SCI-Expanded, SSCI, AHCI indekslerinde taranan dergilerde makaleler zorunludur. Projede görev alan her arařtırmacının isminin en az bir kez getiđi en ge bir yıl sonrasına kadar iki makale (SCI, SCI-Expanded, SSCI, AHCI indekslerinde veya diđer uluslararası dizinlerde taranan hakemli dergilerde), proje ekibi ile ayrıca hazırlanan Arařtırma Projeleri Destekleme Sözleşmesinde karara bağlanır. Bu süre içerisinde makale yayınlatılmaması durumlarında proje yürütücüsüne proje desteđi verilmez. Bir kiři en fazla bir altyapı projesinde yer alabilir. Proje yükü hesaplamalarına katılmaz.

(3) Eđitim-Öđretim Altyapısı Projeleri: Tamamlandıđında üniversitemiz eđitim-öđretim altyapısını geliřtirmesi öngörülen, akademik birimlerce sunulan arařtırma projeleridir. BAP koordinatörlüğü tarafından belirlenen proje bütçesi miktarının 20 katı miktarında desteklenir. Bir birim ancak 2 yılda bir Eđitim-Öđretim Altyapısını geliřtirme projesi sunabilir ve yürütebilir. Proje bitiminden en ge 1 (bir) yıl sonrasına kadar sonuç raporunun DÜBAP'a sunulması yeterlidir. Proje yükü hesaplamalarına katılmaz.

(4) Arařtırma Projeleri: Dicle Üniversitesi öđretim üyeleri ile doktora, tıpta ve diđer hekimliğinde uzmanlık veya sanatta yeterlik eđitimini tamamlamıř arařtırmacıların hazırladıkları kiřisel veya çok disiplinli arařtırma projelerdir. BAP koordinatörlüğü tarafından belirlen proje bütçesi miktarının 5 katı miktarında desteklenir. TÜBİTAK'tan C puanı alan arařtırma projeleri ile Teknokentte řirketi bulunan öđretim üyelerinin projelerine öncelik verilir. Proje bitiminden en ge bir yıl sonrasına kadar, sonuç raporuna ek olarak, proje konusunda SCI, SCI-Expanded, SSCI, AHCI indekslerinde veya diđer uluslararası dizinlerde 9 taranan hakemli dergilerde 1 makale zorunludur. Bu süre içerisinde makale yayınlatılmaması durumlarında proje yürütücüsüne proje desteđi verilmez. Proje yükü hesaplarına katılır.

(5) TÜBİTAK Teřvik Projeleri: Dicle Üniversitesi yürütücülüğünde TÜBİTAK projesi yapmayı teřvik amacıyla desteklenecek projelerdir. Bu projeler, TÜBİTAK tarafından desteklen projelerde ek bütçe uygun görüldüğünde, BAP'a TÜBİTAK projesini destekleyen yeni bir proje sunumu talep edilecek ve TÜBİTAK tarafından desteklenen bütçenin de %20'si kadar destek sağlanacaktır. Sunulan projelerin deđerlendirme süreci 4. maddede yer alan arařtırma projelerine uygulanan prosedür ile aynı olacaktır. Proje bitiminden en ge bir yıl sonrasına kadar, sonuç raporuna ek olarak, proje konusunda SCI, SCI-Expanded, SSCI, AHCI indekslerinde veya diđer uluslararası dizinlerde taranan hakemli dergilerde 1 makale zorunludur. Bu süre içerisinde makale yayınlatılmaması durumlarında proje yürütücüsüne proje desteđi verilmez. Proje yükü hesaplamalarına katılmaz.

(6) Sanayi İřbirliđi Projeleri: Bir sanayi kuruluđu ile üniversite birimlerinin veya öđretim üyelerinin müřtereken verdiđi, bütçesinin en az KOBİ'ler için %10'u, diđer kurumlar için %25'i ilgili sanayi kuruluđu tarafından karřılanan ve uygulamaya yönelik projelerdir. Dicle Üniversitesi Teknokentte iřyeri sahibi öđretim üyeleri bu proje türü kapsamında ürün geliřtirmeye yönelik Ar-Ge projeleri sunabilirler. Proje bütçesinin %10'u ilgili teknokent řirketi, %90'ı ise BAP tarafından karřılanacaktır. BAP Komisyonu bu tür projeler için özel bařvuru kořulları ve deđerlendirme süreçleri öngörebilir. Zorunlu hallerde komisyon kararı ile ek destek verilebilir. Bu kapsamda, arařtırma sonucunda bilimsel yayın, patent veya endüstriyel uygulama üretilme potansiyeli de dikkate alınarak destek sağlanıp sağlanmayacağı hakem görüşleri alınarak doğrudan BAP Komisyonu tarafından karara bağlanır. Her bir proje döneminde D.Ü. Teknokent için 10 projelik kontenjan ayrılmıř olup, bu proje türü ile ilgili diđer detaylar Dicle Teknokent ve DÜBAP web sitelerinde ayrıca ilan edilir. Projeye bařvurulabilmesi için teknokent řirketi ile proje sahibi öđretim elemanının "Proje İřbirliđi Protokolü ve Gizlilik Sözleşmesi" imzalaması zorunludur. Proje yükü hesaplamalarına katılmaz. Proje İřbirliđi Protokolü ve Gizlilik Sözleşmesi: Projenin tarafı olan Dicle Üniversitesi akademik personeli ile ilgili kuruluğun yetkilisi ve/veya ilgili kuruluđu projeden sorumlu olacak arařtırmacının imzalarının yer aldıđı ve ortaklar arasında projeye iliřkin görev, yetki, sorumluluk, fikri ve sınai mülkiyet hakları, patent, tescil ve projelerde ortaya çıkacak bilginin paylařımını düzenleyen anlaşmadır. Kabul edilen projeler için, bařvuru ařamasında sisteme yüklenen bu belgenin aslının BAP Birimi'ne teslim edilmesi zorunludur.

(7) Katılımlı Araştırma Projeleri: Dicle Üniversitesi öğretim elemanları ile birlikte Dicle Üniversitesi dışındaki ulusal veya uluslararası kurum ve kuruluşların katılımı ile oluşturulmuş araştırma projeleridir. Bu kapsamda, Kalkınma Bakanlığı, Kalkınma Ajansı, AB Projeleri, Santez, ve benzeri programlarca desteklenmiş bulunan ve amacı yeni bilgilerin üretilmesi, bilimsel yorumların yapılması veya teknolojik problemlerin çözümlenmesi olan, aynı zamanda bilimsel esaslara uygun olarak yürütülen araştırma projeleri dikkate alınır. Üniversiteye kazandırılan dış kaynaklı proje bütçesinin %10'u oranında ek destek sağlanır. Dicle Üniversitesi öğretim üyelerinin Teknokentte şirketleri aracılığıyla TÜBİTAK, Bakanlıklar, KOSGEB, Avrupa Birliği, Kalkınma Ajansları vb. kurumlara sunulan sanayiye yönelik projeleri üniversite dışından destek aldığı takdirde, dış kaynaklı proje bütçesinin %10'u oranında ek destek sağlanır. Proje yükü hesaplamalarına katılmaz.

(8) Mülkiyet Hakları ve Patent Destek Projesi: Katma değeri yüksek bilimsel/sanatsal araştırmaların özendirilmesi ve teşvik edilmesi amacıyla, Üniversitemiz araştırmacılarının bilimsel/sanatsal çalışmalarından elde edilen çıktılara yönelik fikri mülkiyet haklarının tescil edilmesi, patent veya faydalı model tescili gibi süreçlerde ihtiyaç duyulan giderlere yönelik desteklerdir. Bu kapsamda, aynı patent veya faydalı model için yalnızca bir kez destek sağlanır. Birden çok hak sahibi olan buluşlar için, destek başvurusu üniversitemiz mensubu hak sahiplerinin mutabık kaldığı bir araştırmacı tarafından gerçekleştirilir. Başvuruyu yapan araştırmacının, başvuruyu buluş/ürün veya eser üzerinde hak sahibi olan Üniversitemiz araştırmacılarının bilgisi ve onayı dâhilinde gerçekleştirdiğine dair Beyan Formunu da sisteme yüklemesi ve desteklenmesine karar verilen başvurular için bu formun ıslak imzalı aslının DÜBAP'a teslim edilmesi zorunludur. Bu kapsamda, bilimsel/sanatsal çalışmalardan elde edilen çıktılara yönelik fikri mülkiyet haklarının tescilleri ile patent veya faydalı model tescillerinin uygulama ve üretilme potansiyelleri de dikkate alınarak destek sağlanıp sağlanmayacağı doğrudan BAP Komisyonu tarafından karara bağlanır. Proje yüküne katılmaz.

(9) Etkinlik Düzenleme Projeleri: Dicle Üniversitesi ev sahipliğinde düzenlenecek ulusal veya uluslararası bilimsel veya sanatsal içerikli, üniversiteler arası katılımlı bilim ve danışma kurulu gibi organları olan, sözlü veya poster sunumlarının hakem değerlendirmesiyle belirlendiği ve bildiri kitabının yazılı veya dijital ortamda basıldığı üniversitenin birimlerine ait kongre, sempozyum, çalıştay, bilimsel işbirliği toplantıları düzenlenmesine yönelik projelerdir. Sağlanacak destek miktarı en fazla, kongreler ve sempozyumlar için BAP koordinatörlüğü tarafından belirlenen proje bütçesi miktarının 2 katı kadardır. Proje bitiminde, "Etkinlik Sonuç Raporu" (bildiri kitapçığı, çalıştay raporu vb.) zorunludur. Fakülteler, Konservatuvar, Yüksekokullar, Meslek Yüksekokulları, Enstitüler ve Araştırma Merkezleri yılda 2 etkinlik projesi sunabilir. Proje yükü hesaplamalarına katılmaz.

(10) Dergi Destek Projeleri: Dicle Üniversitesi bünyesindeki kurumlar tarafından yayınlanan bilimsel içerikli ve hakemli dergilerin geliştirilmesine yönelik desteklerdir. Yıllık bütçesi en fazla BAP koordinatörlüğü tarafından belirlenen proje bütçesinin 1 katı miktarda desteklenir ve bu projeler en fazla 3 kez desteklenebilir. Proje yükü hesaplamalarına katılmaz.

(11) Koordinatörlük Araştırma Projeleri: DÜBAP Koordinatörlüğünce yapılacak projeler olup, projenin yürütülmesi veya çıktıları itibarıyla Dicle Üniversitesi mensuplarının araştırma olanaklarını, mevzuat uygulaması ve akademik bilincini artıracığı öngörülen bilimsel araştırma projelerdir. Proje yükü hesaplarına katılmaz.

7.3 Altyapı ve Teçhizat Desteđi

Altyapı ve teçhizatı temin etmek, bakımını yapmak ve işletmek için parasal destek Dekanlık tarafından sağlanmaktadır. Genel olarak fakültemiz bazında parasal kaynaklar ve harcamalar Tablo 8.1’de verilmiştir.

7.4 Teknik, İdari ve Hizmet Kadrosu Desteđi

Bölüm temizliđi, bölüm idari işleri, atölye ve laboratuvarlardaki çalışmaların yapılabilmesi için yeterli sayıda personelimiz mevcuttur.

Tablo 8.1 Harcamalar

[Mühendislik Fakültesi]

Harcama Kalemi	Mali Yıl	Önceki yıl (Gerçekleşen) (TL)	Başvurunun yapıldığı yıl (Bütçelenen) (TL)	Sonraki yıl ⁽⁵⁾ (Bütçelenen) (TL)
Personel Giderleri ⁽¹⁾		-	38.901.000	-
Seyahat Giderleri		-	29.000	-
Hizmet Alımları		-	2.000	-
Tüketim Malları ve Malzeme Alımları		-	340.000	-
Demirbaş Alımları ⁽²⁾		-	92.000	-
Yapı ve Tesisler ⁽³⁾		-	0	-
Küçük Bakım/Onarım		-	21.000	-
Makina Teçhizat ve Taşıt Alımları		-	-	-
Muhtelif Araştırma Yayın		-	-	-
Diđer ⁽⁴⁾		-	-	-

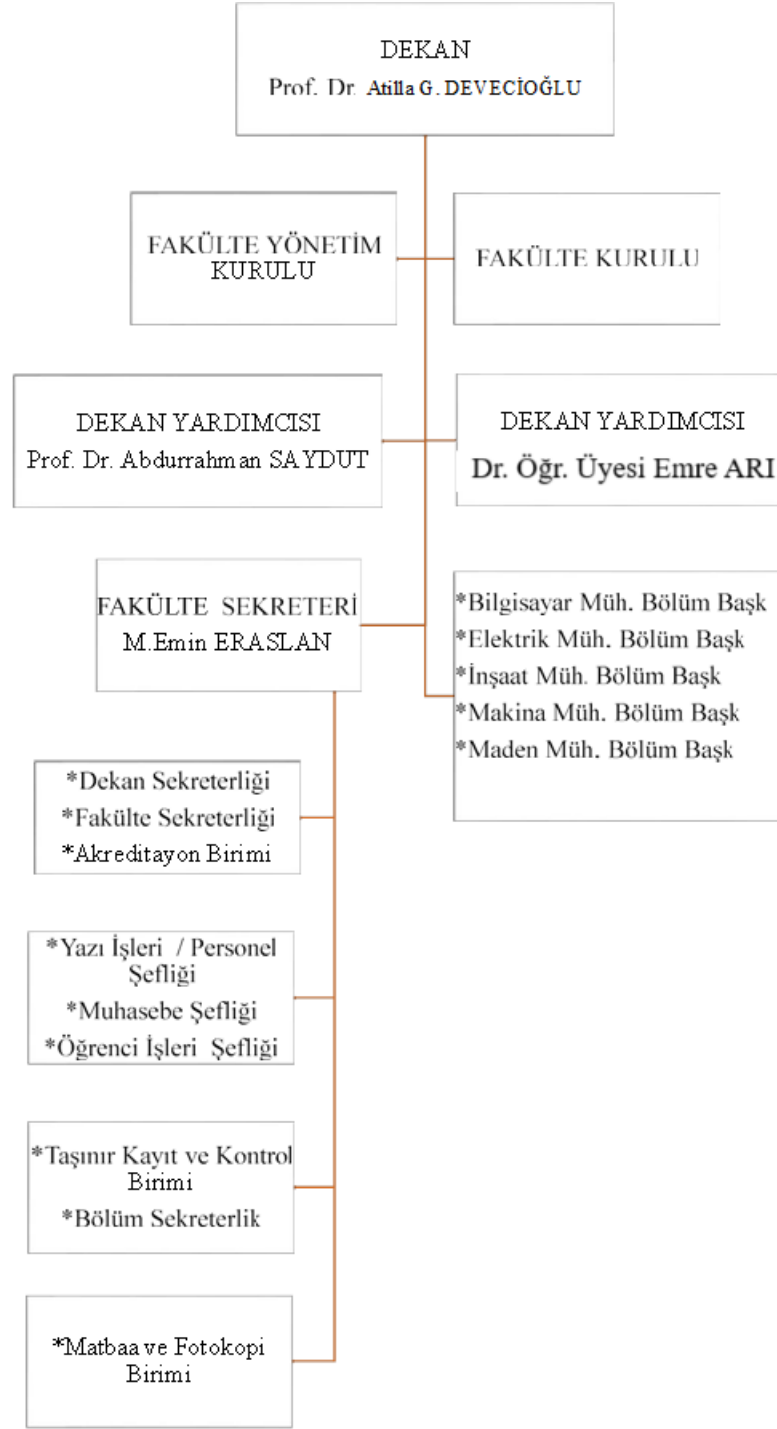
Notlar:

- (1) Öğretim elemanlarının ek ders ücretleri, temsil ve tanıtma giderleri, öğrenci ödülleri ve öğrenci konseyi giderleri bu kalemedir.
- (2) Büro ve bina donatımı, eğitim araç gereçleri, kitap ve dergi alımları, emniyet ve yangın giderleri bu kalemedir.
- (3) Bina ve büyük tesis onarım giderleri, çevre düzenlemesi bu kalemedir.
- (4) Üyelikler, mahkeme masrafları, vergi, rüsum ve harçlar bu kalemedir.
- (5) Kurum ziyareti başlangıcında bu tablonun güncellenmiş bir sürümü takım üyelerine sunulmalıdır.

8. Organizasyon ve Karar Alma Süreçleri

Bölümün iç işleyişi ile ilgili tüm kararlar bölüm kurullarında tartışılarak kararlaştırılır ve gerekli görülmesi halinde üst yönetime bilgi verilir. Bölüm kurulu tüm öğretim üyelerinin katılımıyla toplanır. Tüm kararlar kayıt altına alınarak imzalanır ve dosyalanır. Bölümümüz, Fakülte Kurulu ve Fakülte Yönetim Kurulu'nda temsil edilmekte, Fakülteyi ilgilendiren tüm konularda karar sürecine katkıda bulunmaktadır.

Her akademik yılın sonunda program çıktılarının yıllık değerlendirilmesi ve gelecek akademik yıl için yapılacak iyileştirme faaliyetleri Ölçme ve Değerlendirme Komisyonu tarafından yürütülmektedir. Ölçme ve Değerlendirme Komisyonu tarafından hazırlanan rapor, ilgili akademik eğitim yılı sonunda bölüm başkanlığına sunulmaktadır. Rapora yönelik değerlendirmeler sonucunda program çıktıları ile ilgili hazırlanan rapordaki öneriler Akademik Kurulun onayı ile kesinlik kazanmakta ve derslerle ilgili yapılacak değişiklikler ise Mühendislik Fakültesi Dekanlığına Bölüm Kurulu kararı olarak sunulmaktadır. Bu kararlar Üniversite Senatosunun onayından sonra kesinleşmektedir.



Sekil 9.1 Mühendislik Fakültesi Organizasyon Seması