



Dicle
Üniversitesi

MİMARLIK FAKÜLTESİ
MİMARLIK BÖLÜMÜ

MİAK AKREDİTASYONU BAŞVURUSU
ÖZDEĞERLENDİRME RAPORU

MAYIS 2025 DİYARBAKIR

1. PROGRAMLA İLGİLİ GENEL BİLGİ	5
1.1. Programın Bağlı Olduğu Kurum	5
1.1.1. Kurumun Genel Özellikleri ve Tarihçesi	5
1.1.2. Kurumun Misyonu ve Vizyonu	6
1.2. Programın Genel Özellikleri	7
1.2.1. Programın Tarihçesi	7
1.2.2. Programın Misyonu ve Vizyonu	7
	2

1.3. Program-Kurum İlişkisi	8
1.3.1 Programın Kurum İçindeki Yeri	
1.3.2 Programın Yönetsel Yapısı	
1.3.3 Programın Öğretim Elemanlarının ve Öğrencilerinin Yönetime Katılma Süreçleri ve Katılımlarının Örgütlenme Şekli	
1.3.4 Programın İçinde Yer Aldığı Akademik Birime Bağlı Diğer Programlar ve Bu Programlarla İlişkileri	
1.3.5 Programın İçinde Yer Aldığı Kurumsal Yapıdaki Diğer Birimler ve Bu Programlarla İlişkileri	
1.4. Programın Özdeğerlendirme Çalışmaları	15
1.5. İlerlemelerle İlgili Rapor	24
1.6. Programın Yaklaşımı	24
1.6.1. Mimarlık Eğitimi ve Akademik Kapsam	26
1.6.2. Mimarlık Eğitimi ve Öğrenciler	28
1.6.3. Mimarlık Eğitimi ve Meslek Ortamı	29
1.6.4. Mimarlık Eğitimi ve Toplum	31
1.7. İnsan Kaynakları	32
1.7.1. Öğretim Elemanları	34
1.7.2. Öğrenciler	39
1.7.3. İdari Kadro	44
1.8. Öğrenme Ortamına İlişkin Kaynaklar	44
1.8.1. Fiziksel Kaynaklar	45
2. PROGRAMIN EĞİTİM VE ÖĞRENİM ÖZELLİKLERİ	51
2.1. Eğitim Dereceleri ve Müfredat	51
2.2. Öğrenme Ortamı ve Başarı Düzeyi	52
2.3. Öğrenme Kültürü	58
2.4. Mezunun Kazanması Gereken Bilgi, Beceri ve Yetkinlikler	60
EKLER	HATA! YER İŞARETİ TANIMLANMAMIŞ.
2022-2023 Yılı Ulusal Etkinlikler	Hata! Yer işareti tanımlanmamış.

EKLER:

EK 1. MİMARLIK BÖLÜMÜ DERSLERİNE KATKI VEREN TAM ÖĞRETİM ELEMANLARININ ÖZGEÇMİŞ BİLGİLERİ

EK 2. MİMARLIK EĞİTİMİ YETERLİLİKLER ÇERÇEVESİ / Bilgi, Beceri ve Yetkinlikler

EK 3. DERSLER

EK 4. İSTATİSTİKSEL BİLGİLER

EK 5. ÖNCEKİ ZİYARETİN ZİYARET TAKIMI RAPORU

EK 6. ÖNCEKİ ZİYARET SONRASI YILLIK RAPORLAR ve MiAK DEĞERLENDİRMELERİ

EK 7. KURUMUN YILLIK KATALOĞU

EK 8. YILLIK RAPOR İSTATİSTİK ÇİZELGESİ

EK 9. İLGİLİ DİCLE ÜNİVERSİTESİ MEVZUATLARI

EK 10. KAT PLANLARINA GÖRE FİZİKSEL MEKÂN ALANLARI (M2)

ÖNSÖZ

MiAK Akreditasyon'una başvurmak üzere hazırlanan "Özdeğerlendirme Raporu", "MiAK Akreditasyon Koşulları" bakımından; programın vizyonu ve misyonu, derslerin işleyişi ve müfredatın oluşturulması, geliştirilmesi, mezunların kazanması beklenen bilgi, beceri, yetkinlikler, program çıktıları, topluma fayda gibi eğitim ve akademik konular ile Mimarlık Programının eğitim kalitesinin vazgeçilmezi olan fiziksel ve mali kaynaklar değerlendirilerek hazırlanmıştır. D.Ü Mimarlık Fakültesi Mimarlık Bölümü'nün paydaşları olan öğretim elemanları ve öğrencilerin program gelişimine katkısı ile karşılıklı ilişkisi değerlendirilerek, bir sonraki aşama olarak gelmesi beklenen "Ziyaret Takımı" için programı açıklayan bilgiler sunulmuştur. . D.Ü Mimarlık Fakültesi Mimarlık Bölümü olarak, akredite olmak istemekte ve akreditasyon koşullarını sağladığımızı düşünmekteyiz. Akreditasyon koşullarının sağlanmasını, Mimarlık Programının güncel durumunu, açıkça ve tarafsız olarak değerlendirdiğimizi ve raporu bu doğrultuda hazırladığımızı beyan ederiz.

D.Ü Mimarlık Fakültesi, Mimarlık Bölümü adına,

Prof. Dr. Fatma Demet AYKAL Dekan

PROGRAMLA İLGİLİ GENEL BİLGİ

1.1.Programın Bağlı Olduğu Kurum

Dicle Üniversitesi, Mimarlık Fakültesi

1.1.1. Kurumun Genel Özellikleri ve Tarihçesi

1966 yılında Ankara Üniversitesi'ne bağlı olarak Tıp Fakültesi'nin kurulması, 1973 yılında ise Fen Bilimleri Fakültesi'nin de açılması ile fiilen kurulmuş ve Diyarbakır Üniversitesi adını almış, 1982'de ise Diyarbakır Üniversitesi'nin adı Dicle Üniversitesi olarak değiştirilmiştir.

Bilgiyi üretme, kullanma, yerel-bölgesel ve evrensel bağlamda insanlığın hizmetine sunmayı görev edinen Dicle Üniversitesi; geçen yıllar içerisinde sadece bölgeye hizmet veren bir üniversite olmakla kalmamış, uluslararası alanda gösterdiği başarılarla gücüne güç katmıştır. Bugün bünyesinde; öğrencilerin ve akademisyenlerin A'dan Z'ye ihtiyaç duyacakları tüm olanakların olduğu modern yapılara sahip 17 Fakülte, teknik donanımlara sahip 12 Meslek Yüksekokulu, 3 Yüksekokul, 1 Konservatuar, 4 Enstitü, 38 Uygulama ve Araştırma Merkezi, Eğitim ve Araştırma Hastanesi, Onkoloji Hastanesi, Çocuk Hastanesi, Yanık Merkezi, Ortadoğu'nun en büyük Kalp Hastanesi, tüm Türkiye'ye örnek olan ve ilk kez hastane binasından bağımsız inşa edilen Acil Travmatoloji Kompleksi ile bilimsel ve akademik anlamda uluslararası yetkinlikte bir üniversite olmuştur.

Dicle Üniversitesi bünyesinde yer alan ve akreditasyon belgesine sahip Dicle Üniversitesi Bilim ve Teknoloji Araştırma ve Uygulama Merkezi (DÜBTAM), üniversitelerde, devlet

kurumlarında ve endüstride çalışan arařtırmacılar için bilimsel arařtırma, eđitim ve güvenilir bir ölçüm merkezi olarak görev yapmaktadır. Bu merkez bünyesinde ileri teknolojilerin kullanıldıđı cihazlar ile her biri alanında uzman kişiler tarafından bilim ve sanayi dünyasının hizmetine sunulmaktadır. Merkezde fizik, kimya, biyoloji, mühendislik bilimleri, sađlık bilimleri, malzeme bilimleri, kalite kontrol ve kalibrasyon alanlarında hizmet verecek çok sayıda laboratuvar bulunmaktadır. Ayrıca Üniversite bünyesinde yer alan ve 6500 metrekare alana sahip olan Dicle TEKNOKENT, Ar-Ge inovasyon, yazılım ve akademisyen řirketleriyle verdiđi hizmet ile göz doldurmaktadır.

Üniversite bünyesinde yer alan ve en büyüđü 1500 kiři kapasiteli olan 5 ayrı salonu, 6 dilde çeviri yapabilecek kablosuz simultane sistemine sahip kongre merkezi gerek ulusal gerekse uluslararası alanda çok sayıda bilimsel, kültürel ve sanatsal organizasyona ev sahipliđi yapmaktadır. Dicle Üniversitesi bunların yanı sıra her fakültenin kendi binasında yer alan konferans salonları, öğrenci yemekhaneleri, öğrenci kantinleri, açık ve kapalı alanda yer alan oturma alanları, öğrencilerin streslerini atabilecekleri spor alanlarıyla sosyal ve bilimsel etkinlikler için gerekli her türlü imkânı barındırmaktadır.

Dicle Üniversitesi Merkez Kütüphanesi, 5000 metrekarelik kapalı alana sahip olup öğrencilerin, arařtırmacıların, akademisyenlerin ihtiyaç duydukları, görsel, işitsel, basılı ve elektronik kaynaklara erişim imkânı sunmaktadır.

Dicle Üniversitesi'nde öğrenim gören öğrencilerin barınma ihtiyaçları gerek kampüs alanındaki gerek kampüs dışındaki Kredi Yurtlar Kurumuna ve diđer özel kuruluşlara ait yurtlarla karşılanmaktadır.

Dicle Üniversitesi, yaklaşık 30 bin öğrenci ve 3600 civarında akademik ve idari personele sahiptir. Bölgede ihtiyaç duyulan hemen her alandaki meslek elemanlarını yetiřtiren, ulusal ve uluslararası düzeyde arařtırmalar yapan ve gerek bölge gerekse ülke ekonomisine yönelik projeler üreten devletimizin bölgedeki en önemli kurumlarından biridir.

Dicle Üniversitesi, evrensel deđerleri temel alarak yaptıđı eđitim, öğretim ve arařtırma faaliyetleriyle her alanda yetkin, yaratıcı, girişimci, ahlaki deđer ve toplumsal sorumluluk sahibi üstün nitelikli bireyler yetiřtirmeyi, topluma ve çevreye duyarlı yüksek nitelikli bilimsel ve kültürel çalışmalar yapmayı ve insanlıđın yararına sunmayı görev edinmiřtir. Üniversitemiz, bünyesinde yetiřtirdiđi öğrencilerin üstün akademik standartlarda yetişmesi ve kişisel-sosyal gelişimlerinin sađlanması için uygun bir öğretim ve yaşam ortamı sunmaktadır. Bu bakımdan Dicle Üniversitesi'ndeki öğrenciler, akademik gelişimlerinin yanı sıra sosyal, kültürel, sanatsal ve sportif etkinliklere katılabilecekleri çok sayıda imkâna sahiptir.

Dicle Üniversitesi, bünyesinde öğrenim gören öğrencileri mesleki alanda en iyi şekilde, yenilikçi, hoşgörölü ve toplumsal sorumluluk bilinciyle donanmış bireyler olarak topluma kazandırmayı hedef olarak belirlemiřtir.

1.1.2. Kurumun Misyonu ve Vizyonu

Dicle Üniversitesi misyon olarak, evrensel deđerleri temel alarak yaptıđı eđitim, öğretim ve arařtırma faaliyetleriyle her alanda yetkin, yaratıcı, girişimci, ahlaki deđer ve toplumsal sorumluluk sahibi üstün nitelikli bireyler yetiřtirmeyi, topluma ve çevreye duyarlı yüksek nitelikli bilimsel ve kültürel çalışmalar yapmayı ve insanlıđın yararına sunmayı görev edinmiřtir. Vizyonu ise evrensel ve çağdař deđerleri kendine ilke edinmiş, arařtırma, eđitim, öğretim, sađlık, bilgi ve sanat alanlarında kaliteyi sürekli arttıran, sanayi ve toplum ile

bütünleşik, ulusal ve uluslararası alanda saygın ve öncü bir üniversite olmaktır. <https://www.dicle.edu.tr/tr/sayfalar/2025-2029-stratejik-plan-18389>

1.2. Programın Genel Özellikleri

Mimarlık Bölümü'nde çok disiplinli araştırma faaliyetleri Anabilim Dalları içinde uzmanlaşmış öğretim elemanları tarafından yürütülmektedir. Bu doğrultuda bölüm bünyesinde Bina Bilgisi, Yapı Bilgisi, Restorasyon, Mimarlık Tarihi ve Şehircilik Anabilim Dalları mevcuttur.

1.2.1. Programın Tarihçesi

1983 yılında Dicle Üniversitesi kapsamında kurulan Mühendislik-Mimarlık Fakültesi iki bölümden oluşmaktaydı. Yönetim ve Mimarlık Bölümü Diyarbakır'da, İnşaat Mühendisliği Bölümü ise Şanlıurfa'da hizmet vermekteydi. Mimarlık Bölümü Diyarbakır'ın Bağlar Kuruçeşme semtindeki Bayındırlık Müdürlüğü'ne ait bir binada eğitim faaliyetlerine başladı. 1986 yılında Dicle Üniversitesi Yerleşkesine taşınan Fakültemiz ve Mimarlık Bölümü Fen Fakültesi binasının bir katında eğitim ve öğretim faaliyetlerini sürdürdü. Mühendislik Mimarlık Fakültesi'nin diğer bölümleri olan Maden Mühendisliği Bölümü 1992 yılında, Urfa'daki İnşaat Mühendisliği Bölümü'nün yeni kurulan Harran Üniversitesine bağlanması ile yeniden kurulan İnşaat Mühendisliği Bölümü 1993 yılında ve hemen arkasından Elektrik-Elektronik ve Makine Mühendisliği Bölümleri hizmete başladı. 1993 yılından itibaren Mühendislik Mimarlık Fakültesi, Mimarlık başta olmak üzere toplam beş bölümden oluşmaktaydı. Tek bir öğretim üyesi ile eğitim ve öğretime başlayan ve 2010 yılına kadar 100'ü aşkın öğretim elemanına sahip olan Fakültemiz, 1993'te yaklaşık 30000 m² kapalı alana sahip olmuştur.

2010 yılında Dicle Üniversitesi Mühendislik-Mimarlık Fakültesi Mühendislik Fakültesi'ne dönüştü ve yeni bir fakülte olarak Mimarlık Fakültesi kuruldu. 2010 yılında Dicle Üniversitesi Mühendislik-Mimarlık Fakültesi Mimarlık Fakültesi'ne dönüştü.

2010 yılında kurulan Mimarlık Fakültesi'nin 1983 yılından itibaren Mimarlık Bölümü'nün eğitim ve öğretim faaliyetleri 21'ü öğretim üyesi 4 öğretim görevlisi ve 8 araştırma görevlisi ile sürdürülmektedir. Günümüze kadar Mimarlık bölümünden mezun olan öğrencilerimizin büyük bir çoğunluğu özel ya da kamu sektöründe mesleki alanlarında çalışmaktadır.

1.2.2. Programın Misyonu ve Vizyonu

Dicle Üniversitesi Mimarlık Fakültesi'nin misyonu;

- Ulusal ve evrensel sorunlara duyarlı, analitik düşünce yeteneğine sahip, eleştirel düşünebilen, girişimci, yenilikçi, bilgiye ulaşmayı, kullanmayı ve paylaşmayı öğrenmiş, kendisinin farkında olan mutlu bireyleri yetiştiren,
- Araştıran, bilgi edinme yöntemlerini öğrenerek bunu toplumsal faydaya dönüştürebilen, etik değerlere sahip, evrensel kültürleri özümsemiş dünya vatandaşı bireyler haline getiren,
- Özgün araştırmalarla bilime katkıda bulunan,

- Öğrenci odaklı, evrensel gelişim ve değişimleri eğitim sistemine yansıtabilen, çağdaş eğitim teknik ve yöntemlerini kullanan, problem çözmeye yönelik eğitim veren,
- Sosyal sorumluluk ve çevre bilincini ön planda tutarak, toplum gereksinimlerine yanıt veren etkinliklerde bulunan,
- Çağdaş, yenilikçi, birbirine saygılı, öğrencilerle iletişimi güçlü, toplumsal sorunlara duyarlı, ekip ruhuna sahip, çalışanların memnuniyetini gözeten,
- Ulusal ve uluslararası akademik ve uygulayıcı çevrelerle iletişim içinde olan, sürekliliğini sağlayan, geliştiren,
- Yönetimde kurumlaşmayı, şeffaflaşmayı ve kurumsal kimliği güçlendiren bir fakülte olmaktır.

Vizyonu ise;

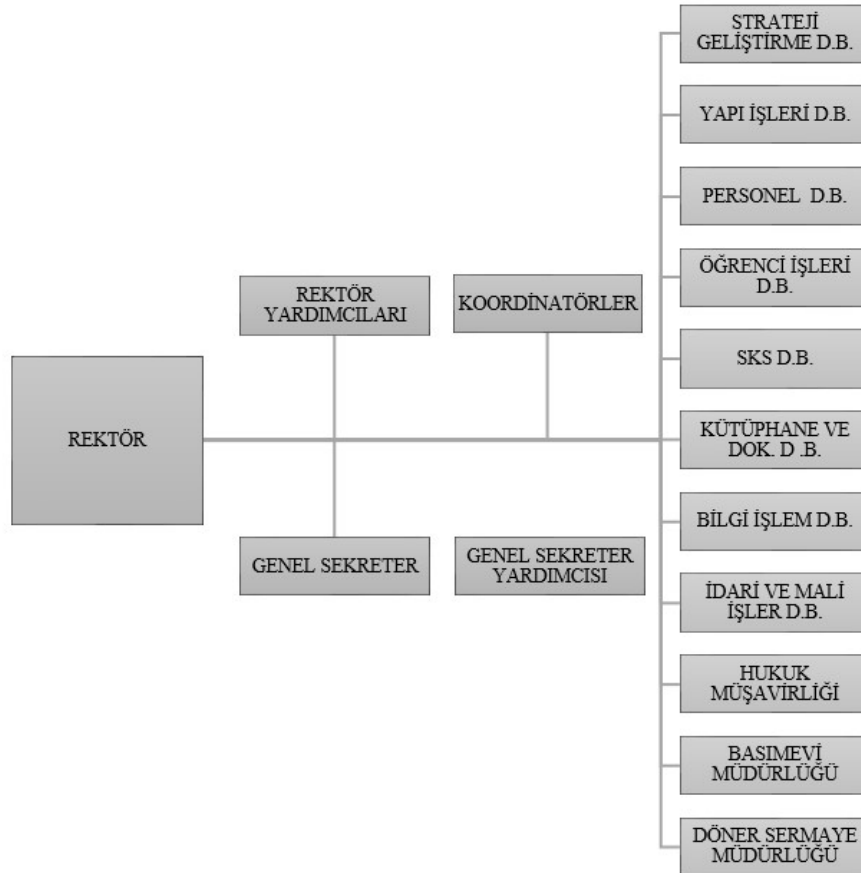
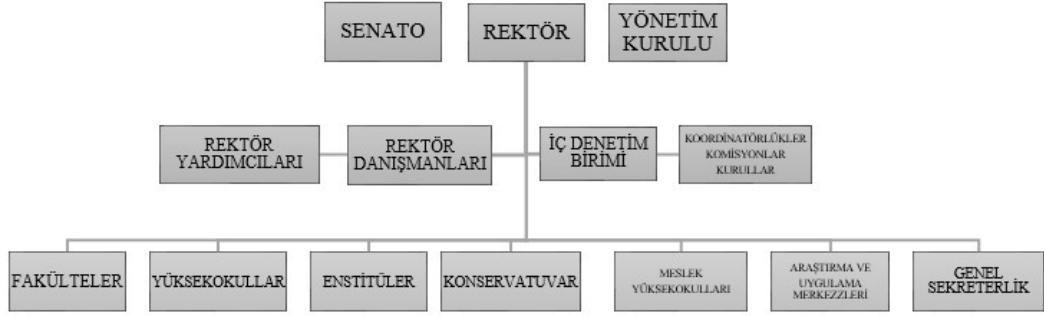
- Mimarlık fakülteleri arasında ön sıralarda araştırma ağırlıklı, yenilikçi, yaratıcı eğitim programları ile yer almak,
- Çağdaş teknolojik bilgi, tarih ve toplum bilinci ile donanmış, çevre ve etik değerlere duyarlı, yaratıcı, uygar mimarlar yetiştirmek,
- Teori ve pratiğin bir arada yürütüldüğü eğitim sayesinde öğrencilerin iş dünyasının aradığı nitelikte, mimari kavramları iyi özümsemiş, rekabet içinde yer alan mimarlar olarak mezun olmaları amaçlamak,
- Araştırma-eğitim-uygulama bütünlüğünü güçlendirmek,
- Lisans ve lisansüstü düzeyinde eğitimi ile öncü bir fakülte olmak,
- Uluslararası eş değerlendirme ölçütlerini karşılayan bir eğitim ve kurumsal yapılanma; eğitim programı, öğrenci ve mezunların bilgi bankası, mezunların izlenmesi, eğitim ortamı niteliği, bölüm içinde öğrenciye sağlanan olanaklar “sosyal sermaye” anlayışı kapsamında projelerin teşviki, ulusal-uluslararası sosyal ve akademik ilişki ortamlarını oluşturmak
- Eğitimde, sosyal-kültürel etkinliklerde öğrenci merkezli olmak,
- Ulusal ve uluslararası eğitim-öğretim ağında, bilim ve bilgi üretmede yarışmacı, etkin bir üye olmak; özellikle akademisyen ve öğrenci transferleri yoluyla dışa açılmak,
- Öğretim kadrosu ve alt yapısı ile iyi donatılmak,
- Yüksek kalitede akademik etkinlikleri ile: kongre, sempozyum, seminer, panellerle ve değişim programlarıyla “mükemmeliyet merkez”lerinden biri olmak, benzer yurt içi-yurt dışı etkinliklere katılmaktır.

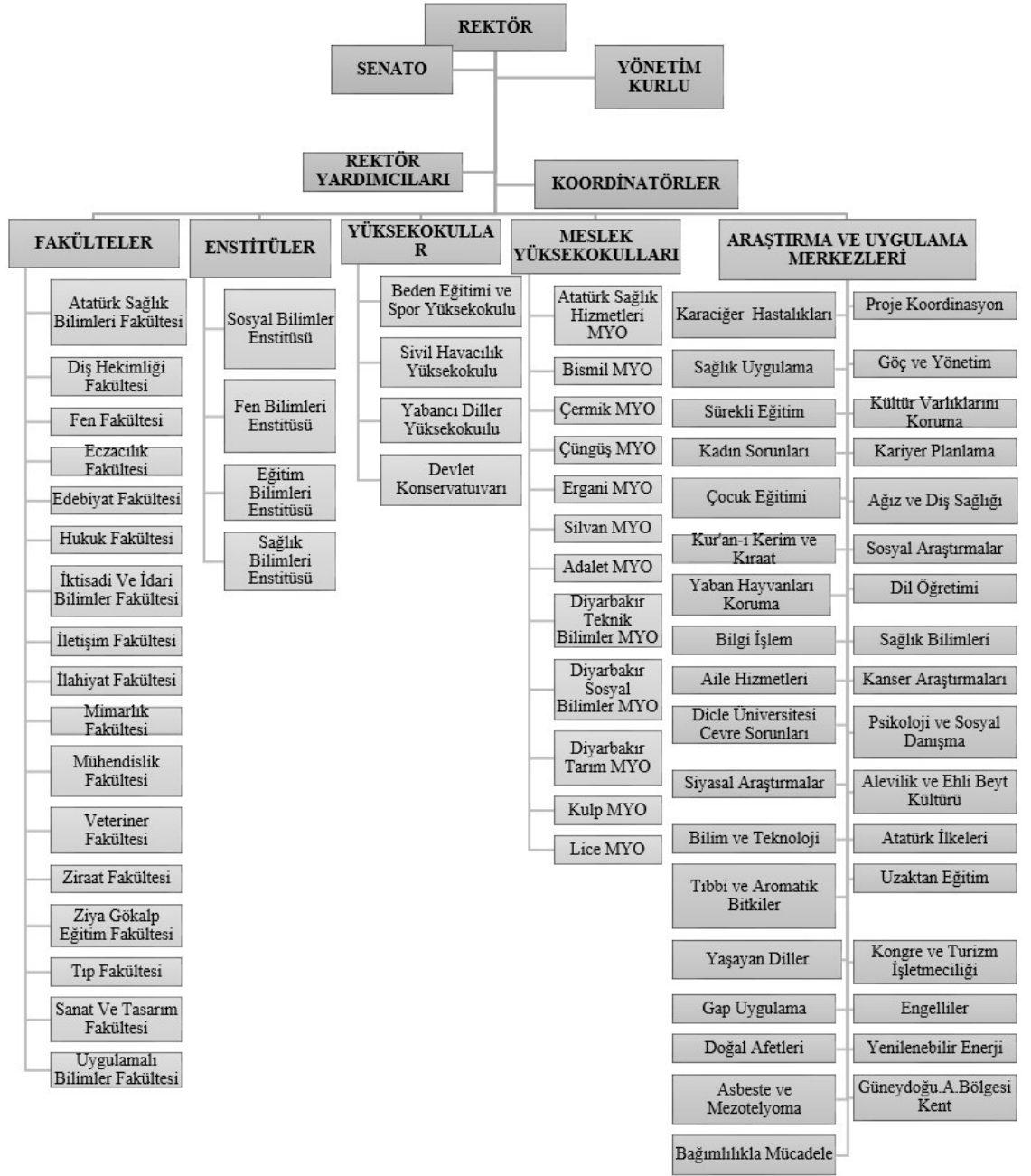
1.3.Program-Kurum İlişkisi

Bu bölümde, programın içinde yer aldığı akademik birim ve kurumun yönetsel örgütlenme yapısı; (Şekil 1)

a. Programın içinde yer aldığı kurum örgütlenme şeması içindeki yönetsel ilişkiler

- b. Program yönetiminde yer alan görevliler ve sorumlulukları
 - c. Program öğretim elemanları ve öğrencilerin yönetime katılma süreçleri
 - d. Programın yer aldığı akademik birime bağlı diğer programlar
 - e. Programın içinde yer aldığı kurumsal yapıdaki diğer birimler ile ilişkiler
- Alt başlıklarında ele alınmıştır.





Şekil 2. Dicle Üniversitesi Organizasyon Şeması
<https://www.dicle.edu.tr/tr/sayfalar/organizasyon-semasi-12863>

1.3.a. Programın içinde yer aldığı kurum örgütlenme şeması içindeki yönetsel ilişkiler

Dicle Üniversitesi Mimarlık Programı, kurumsal örgütlenme şeması bakımından sırasıyla; Rektörlük, Mimarlık Fakültesi Dekanlığı, Mimarlık Bölümü bünyesinde yürütülmektedir. Bu örgütlenme dahilinde, Mimarlık Bölümü'nün bağlı olduğu Dekanlık birimi, akademik işlerde öncelikle ilgili Rektör Yardımcılığı ve Rektörlük ile ilişkilidir. Fakülte akademik işlerinde; onay bakımından Üst Yönetim oluru gereğince bağımlılık olup, öğrencileri ilgilendiren

durumlarda karar verme esnekliđi mevcuttur. Akademik kararlar ve ders programları, etkinlik düzenleme ve istihdam kararları, mesleki ve mekânsal donanım gereksinimleri gibi altyapı ihtiyaçları gibi kararlarda, kurum tarafından esneklikler verilerek, planlama fakülteler yönetiminde bölümlere verilmiştir.

1.3.b. Program yönetiminde yer alan görevliler ve sorumlulukları

Programın idari yönetimi, Mimarlık Fakültesi Dekanlığı'na bađlı olarak Mimarlık Bölüm Başkanı yönetimindedir. Eğitim müfredatının sađlıklı bir biçimde yürütülebilmesi için tam zamanlı Öğretim Elemanları ve Öğretim Görevlileri ile Öğretim yardımcıları görev almaktadır. Buna göre, Mimarlık Bölümü; Bölüm Başkanı yönetiminde ve yetkisinde, Fakülte Dekanı'nın oluru ile ders programını oluşturma, ders açma, öğretim elemanı ve yardımcılarını görevlendirme, bölüme yapılan yatay, dikey öğrenci geçişlerini düzenleme, yurt dışı merkezlere gidecek öğrencilerin işlemlerini takip etme gibi her tür akademik işleri yürütmektedir. Öğretim elemanlarının akademik çalışmaları için alacakları izinler ve görevlendirmeler gibi Rektörlük onayı gerektiren durumlarda, Mimarlık Bölümü Dekanlık aracılığı ile üst yönetim ilişkisi kurmaktadır. Program yönetiminde yer alan görevliler; programın kalitesini artırmak için kurum ve program vizyon ve misyonu çerçevesinde öğretim elemanlarını akademik çalışmaları ve öğrenci katılımını artırmak için sergi, workshop, çalıştay, yarışmalar gibi etkinlikleri teşvik etmektedir. Eğitim faaliyetlerinin yanı sıra idari işler Fakülte Kurulu ve Fakülte Komisyonları tarafından yürütülmektedir. İlgili kurul ve komisyonlar, 2547 YÖK Kanunu'nda belirtilen görev ve sorumluluklarını üstlenerek Program Yönetiminde görev alırlar. Kurulda yer alan akademik kadro aşağıda listelenmiştir.

Fakülte Yönetim Kurulu

Dekan (Prof. Dr. Demet AYKAL)

Prof. Dr. Demet AYKAL

Prof. Dr. F. Meral HALİFEOĐLU

Prof. Dr. İclal ALUÇLU

Doç. Dr. Can Tuncay AKIN

Doç. Dr. Nursen İŞİK

Meltem ERBAŞ ÖZİL

Fakülte Kurulu

Dekan Prof. Dr. F. Demet AYKAL (Başkan)

Prof. Dr. Mine BARAN

Prof. Dr. İclal ALUÇLU

Prof. Dr. Havva ÖZYILMAZ

Şefika ERGİN

Nursen İŞİK

Meltem ERBAŞ ÖZİL

olmak üzere Dekanın başkanlığında, 7 kişiden oluşmakta ve fakültenin, eğitim - öğretim, bilimsel araştırma ve yayım faaliyetlerini kararlaştırılan görevleri aşağıda sıralanan akademik bir organdır (Şekil 3).



Şekil 3. Dicle Üniversitesi Mimarlık Fakültesi Yönetsel Yapı Şeması
https://www.dicle.edu.tr/Contents/pages/Files/e2d0dfec-57fa-4261-b9b8-041c6cc49c02/b420e77ff4c543178a39859c4fa86436_Organizasyon%20%c5%9eemas%0c4%0b1.pdf

Dekan Görev Yetki ve Sorumlulukları: Fakültenin ve bağlı birimlerinin öğretim kapasitesinin rasyonel bir şekilde kullanılmasında ve geliştirilmesinde, gerektiği zaman güvenlik önlemlerinin alınmasında, öğrencilere gerekli sosyal hizmetlerin sağlanmasında, eğitim - öğretim, bilimsel araştırma ve yayım faaliyetlerinin düzenli bir şekilde yürütülmesinde, bütün

faaliyetlerin gözetim ve denetiminin yapılmasında, takip ve kontrol edilmesinde ve sonuçlarının alınmasında Rektöre karşı birinci derecede sorumludur. Fakültenin, eğitim - öğretim, bilimsel araştırma ve yayım faaliyetleri ve bu faaliyetlerle ilgili esasları, plan, program ve eğitim - öğretim takvimini kararlaştırmak,

- Fakülte yönetim kuruluna üye seçmek,
- Fakülte kurullarına başkanlık etmek, fakülte kurullarının kararlarını uygulamak ve fakülte birimleri arasında düzenli çalışmayı sağlamak,
- Her öğretim yılı sonunda ve istendiğinde fakültenin genel durumu ve işleyişi hakkında rektöre rapor vermek,
- Fakültenin ödenek ve kadro ihtiyaçlarını gerekçesi ile birlikte rektörlüğe bildirmek, fakülte bütçesi ile ilgili öneriyi fakülte yönetim kurulunun da görüşünü aldıktan sonra rektörlüğe sunmak,
- Fakültenin birimleri ve her düzeydeki personeli üzerinde genel gözetim ve denetim görevini yapmak,
- Yükseköğretim Mevzuatında verilen diğer görevleri yapmaktır.

https://www.dicle.edu.tr/Contents/pages/Files/00ce9dd0-4df3-44f5-82b4-1c795a7b97a2/ff8aa5b4c159448088f232ecb4fbc98f_Komisyonlar%20Hk.-3-6.pdf

1.3.c. Program öğretim elemanları ve öğrencilerin yönetime katılma süreçleri

Programın öğretim elemanları ve yardımcıları 2547 YÖK Kanunu'nda belirtilen görev tanımları çerçevesinde Mimarlık Programı derslerini yürütmekte, eğitim kalitesini artırmak ve kurumsal başarıyı daha üst düzeye taşımak üzere akademik araştırma, çalışma ve yayınlar yapmak, öğrencilere program işleyişi ve dersler ile ilgili (kanun ve yönetmelik sınırları içinde) yardım etmek ve yol göstermek, rehberlik etmek, yetkili organlar tarafından kendilerine verilen görevleri yerine getirmek faaliyetleri ile Program Yönetimi sürecine katkı sağlarlar.

Öğrenciler; danışmanlık sistemi ve her zaman iletişime açık yöneticiler ile bire bir görüşmeler yaparak yönetime katılmaktadır.

1.3.d. Programın yer aldığı akademik birime bağlı diğer programlar

Mimarlık Programı; İç Mimarlık ile Endüstri Ürünleri Tasarımı Programları ile birlikte Mimarlık Fakültesi Dekanlığına bağlı üç bölümden biridir. Ancak İç Mimarlık ve Endüstri Ürünleri Tasarımı Programları fakültede henüz aktif değildir.

1.3.e. Programın içinde yer aldığı kurumsal yapıdaki diğer birimler ile ilişkiler

Mimarlık Bölümü, Mimarlık Fakültesi üzerinden üniversitenin diğer birim ve programları ile idari ilişkiler kurmaktadır. Mimarlık Bölümü'nden 1 (Prof. Dr. Türkan KEJANLI) Öğretim Üyesi Senatoda ve bazı öğretim üyeleri Üniversite Kurul ve Komisyonlarında görev almaktadır. Ayrıca kalite komisyonun Araştırma Ve Geliştirme Çalışma Grubunda Prof. Dr. Neslihan DALKILIÇ ve Toplumsal Katkı Çalışma Grubunda Doç. Dr. Can Tuncay AKIN görev almaktadır (Şekil 4).

KOMİSYONDAKİ GÖREVİ	ADI SOYADI	BİRİMİ
BAŞKAN	PROF. DR. KAMURAN ERONAT	REKTÖRLÜK
BAŞKAN VEKİLİ	PROF. DR. MEHMET SİRAÇ ÖZERDEM	REKTÖRLÜK
KALİTE GELİŞTİRME KOORDİNATÖRÜ	PROF. DR. HASAN BAYINDIR	KOORDİNATÖRLÜK
EĞİTİM VE ÖĞRETİM (ÇALIŞMA GRUBU)	PROF. DR. MEHMET BURAK BULUTTEKİN	HUKUK FAKÜLTESİ
	PROF. DR. PELİN KARATAY GÖĞÜL	İKTİSADİ VE İDARİ BİLİMLER FAKÜLTESİ
	DOÇ. DR. İSMAİL KINAY	EĞİTİM BİLİMLERİ ENSTİTÜSÜ
	DR. ÖĞR. Ü. MEHMET ALİ GÖKDEMİR	SANAT VE TASARIM FAKÜLTESİ
	DAİRE BŞK. MEHMET ALİ ESMER	ÖĞRENCİ İŞLERİ DAİRE BAŞKANLIĞI
ARAŞTIRMA VE GELİŞTİRME (ÇALIŞMA GRUBU)	PROF. DR. NESLİHAN DALKILIÇ	FEN BİLİMLERİ ENSTİTÜSÜ
	PROF. DR. ÖZLEM TONÇER	TARIM MESLEK YÜKSEKOKULU
	PROF. DR. AKIN BAYSAL	DÜBAP
	PROF. DR. AHMET YARDIMEDEN	TEKNİK BİLİMLER MYO
	DR. ÖĞR. Ü. MAHMUT OZAN TOKSOY	DÜBTAM
ULUSLARARASILAŞMA (ÇALIŞMA GRUBU)	PROF. DR. MAHMUT BALKAN	SAĞLIK BİLİMLERİ ENSTİTÜSÜ
	PROF. DR. MUZAFFER DENLİ	ZİRAAT FAKÜLTESİ
	PROF. DR. MEHMET BOĞA	ECZACILIK FAKÜLTESİ
	DOÇ. DR. HÜSEYİN NASİP ÖZALTAŞ	BEDEN EĞİTİMİ VE SPOR YÜKSEKOKULU
	DR. ÖĞR. ÜYESİ MEHMET ALİ ŞEN	ATATÜRK SAĞLIK HİZMETLERİ MYO
AKREDİTASYON (ÇALIŞMA GRUBU)	PROF. DR. ATILLA GENCER DEVECİOĞLU	MÜHENDİSLİK FAKÜLTESİ
	PROF. DR. SADIK YAYLA	VETERİNER FAKÜLTESİ
	PROF. DR. HATİP YILDIZ	ERGANİ MESLEK YÜKSEK OKULU
	DOÇ. DR. CÜNEYT ÖZ	SOSYAL BİLİMLER MYO
	DR. ÖĞR. Ü. MUHAMMED FATİH YÜRÜK	SİVİL HAVACILIK YÜKSEKOKULU
TOPLUMSAL KATKI (ÇALIŞMA GRUBU)	PROF. DR. ŞENGÜL KOCAMAN	ZİYA GÖKALP EĞİTİM FAKÜLTESİ
	PROF. DR. ABDULLAH ATLI	BAĞIMLILIKLA MÜCADELE UYGAR
	PROF. DR. REYHAN GÜL GÜVEN	ENGELLİLER UYGAR
	DOÇ. DR. CAN TUNCAY AKIN	MİMARLIK FAKÜLTESİ

	DOÇ. DR. MESUDE DUMAN	ATATÜRK SAĞLIK BİLİMLERİ FAKÜLTESİ
YÖNETİM SİSTEMİ (ÇALIŞMA GRUBU)	PROF. DR. TAHSİN ÇELEPKOLU	TIP FAKÜLTESİ
	DOÇ. DR. SUZAN CANGÜL	DİŞ HEKİMLİĞİ FAKÜLTESİ
	DOÇ. DR. ZUHAL AKMEŞE	İLETİŞİM FAKÜLTESİ
	DOÇ. DR. SONAY ÖDEMİŞ	DEVLET KONSERVATUARI
	DR. ÖĞR. ÜYESİ SÜLEYMAN BARLAS	SEZAİ KARAKOÇ EDEBİYAT FAKÜLTESİ
İDARİ TEMSİLCİ	DOÇ. DR. MUSTAFA UĞURLU ARSLAN	GENEL SEKRETERLİK
	DAİRE BŞK. TAYFUR SELVİTOPU	STRATEJİ GELİŞTİRME DAİRE BAŞKANLIĞI
ÖĞRENCİ TEMSİLCİSİ		

Şekil 4. Kalite grubunda görevli olan öğretim üyeleri

1.4. Programın Özdeğerlendirme Çalışmaları

Dicle Üniversitesi Mimarlık Fakültesi, Mimarlık Bölümü'nde; 1.1 ve 1.2 Bölümlerinde anlatılan tarihsel süreç ve misyon ile vizyon ilkeleri doğrultusunda, kaliteyi artıma amacıyla, çeşitli değişim ve gelişim süreçleri ile yenilenme ve iyileştirme devam etmiştir. Değişim ve gelişim süreçleri, özellikle, özdeğerlendirme sonucu sürekli iyileştirme ve akreditasyon hazırlıkları amacı ile yapılmaktadır.

Değişim sürecinde özdeğerlendirme yapmak için akademik ve mesleki gereksinimler ile bağlayıcı olan kurum ve yasaların (Mimarlar Odası, YÖK) gereksinimlerinin yanı sıra Dicle Üniversitesi'nin kurumsal vizyonu paralelinde global değer artırılması için hedefler konulmuştur. Bunun için mimarlık eğitimi şekillendiren kurum ve kuruluşların koşulları dikkate alınmıştır. Koşullar değerlendirilirken, özellikle,

- Programın kazandırmayı amaçladığı bilgi ve beceriler,
- Derslerin öğrenme çıktıları,
- Ders grupları ve toplam içindeki dağılımı ve bütüncül müfredat yaklaşımına katkısı,
- Ders gruplarının dört yıllık Mimarlık eğitimindeki dağılımı,
- Diğer Mimarlık Bölümleri ile karşılaştırılması gibi konular incelenmiştir.

Çizelge 1. Mimarlık Programı- dört yıllık ders planı

DICLE ÜNİVERSİTESİ, MİMARLIK FAKÜLTESİ, MİMARLIK BÖLÜMÜ LİSANS MÜFREDATI (2020)

GÜZ YARIYILI					BAHAR YARIYILI				
DERSİN KODU	DERSİN ADI	T	K	A	DERSİN KODU	DERSİN ADI	T	K	A

I. YARIYIL			
MB101	Mimari Proje I	4-4	6 12
MB103	Bina Tasarım İlkeleri I	2-0	2 2
MB105	Temel Tasar I	2-2	3 3
MB107	Mimari Anlatım	2-2	3 3
MB109	Genel Matematik	2-0	2 2
MB111	Yapı Malzemeleri I	2-0	2 2
MB113	Atatürk İlkeleri ve İnkılâp Tarihi I	2-0	2 2
MB115	Türk Dili I	2-0	2 2
MB117	İngilizce I	2-0	2 2
YARIYIL TOPLAMI		24	30

II. YARIYIL			
MB102	Mimari Proje II	4-4	6 12
MB104	Bina Tasarım İlkeleri II	2-0	2 2
MB106	Temel Tasar II	2-2	3 3
MB108	Bilgisayar Destekli Tasarım	2-0	2 2
MB110	Yapı Elemanları Tasarımı	2-2	3 3
MB112	Yapı Malzemeleri II	2-0	2 2
MB114	Atatürk İlkeleri ve İnkılâp Tarihi II	2-0	2 2
MB116	Türk Dili II	2-0	2 2
MB118	İngilizce II	2-0	2 2
YARIYIL TOPLAMI		24	30

III. YARIYIL			
MB201	Mimari Proje III	4-4	6 12
MB203	Bina Tasarım İlkeleri III	2-0	2 2
MB205	Yapı Elemanları Tasarımı	2-2	3 3
MB207	Mimarlık Tarihi I	2-0	2 2
MB209	Statik - Mukavemet	2-0	2 2
MB211	Bilgisayar Destekli Sunum Teknikleri	2-2	3 3
MBS201	Seçmeli Dersler	4	6
YARIYIL TOPLAMI		22	30

IV. YARIYIL			
MB202	Mimari Proje IV	4-4	6 12
MB204	Bina Tasarım İlkeleri IV	2-0	2 2
MB206	Yapı Elemanları Tasarımı	2-2	3 3
MB208	Mimarlık Tarihi II	2-2	3 3
MB210	Yapı Statiği	2-0	2 2
MB212	Şehirciliğe Giriş	2-0	2 2
MBS202	Seçmeli Dersler	4	6
YARIYIL TOPLAMI		22	30

SEÇMELİ DERSLER			
MBS213	Bilgisayar Destekli Modelleme	2-0	2 3
MBS215	Anlam, Biçim ve Mimarlık	2-0	2 3
MBS217	Tarihsel Süreç İçinde Konutlarda Mekânsal Oluşum	2-0	2 3
MBS219	Geleneksel Hamamların Koruma Sorunları	2-0	2 3
MBS221	Tarihsel Çevre Dokusu Araştırmaları	2-0	2 3
MBS223	Mimaride Çevre Düzenleme	2-0	2 3
MBS227	Analitik Geometri I	2-0	2 3

SEÇMELİ DERSLER			
MBS214	Arkitektonik Yüzey Tasarım	2-0	2 3
MBS216	Fiziksel Çevre Denetimi	2-0	2 3
MBS218	Mimarlık Serüveni	2-0	2 3
MBS220	Konut Tasarımında Çağda Yaklaşımlar	2-0	2 3
MBS222	Anlam, Biçim ve Mimarlık	2-0	2 3
MBS226	Analitik Geometri II	2-0	2 3

V. YARIYIL			
MB301	Mimari Proje V	4-4	6 10
MB303	Taşıyıcı Sistemler	2-0	2 2
MB305	Mimarlık Tarihi III	2-2	3 3
MB307	Şehircilik Projesi	2-2	3 3

VI. YARIYIL			
MB302	Mimari Proje VI	4-4	6 12
MB304	Rölöve Teknikleri	2-2	3 3
MB306	Fiziksel Çevre Kontrolü Stüdyosu	2-2	3 3
MBS302	Seçmeli Dersler	8	12

MBS30 1	Seçmeli Dersler		8	12
YARIYIL TOPLAMI			22	30

YARIYIL TOPLAMI			20	30

SEÇMELİ DERSLER				
MBS31 3	Geleneksel Mimaride Anıtsal Yapı Türleri	2-0	2	3
MBS31 5	Yapı Fiziği I	2-0	2	3
MBS31 7	Yapılarda Güneş Enerjisi Uygulamaları	2-0	2	3
MBS31 9	Mimarlıkta Form ve Mekân Analizi	2-0	2	3
MBS32 1	Mimari Tasarım ve Çevre İlişkisi	2-0	2	3
MBS32 3	Şehir ve Çevre	2-0	2	3
MBS32 5	Yapıda Çelik Yapı Sistemleri	2-0	2	3
MBS32 7	Yöresel Mimari I	2-0	2	3
MBS32 9	Sanat ve Matematik I	2-0	2	3
MBS33 1	İstatistik I	2-0	2	3
MBS33 3	Çevre ve Sürdürülebilirlik (2020/2021 Güz'de)	2-0	2	3

SEÇMELİ DERSLER				
MBS31 2	Çağdaş Strüktürler	2-0	2	3
MBS31 4	İstatistik II	2-0	2	3
MBS31 6	Yapı Fiziği II	2-0	2	3
MBS31 8	Geleneksel ve Çağdaş Mimari Taş Malzemesi ve Kullanım Alanları	2-0	2	3
MBS32 0	Kentleşme ve Konut Politikaları	2-0	2	3
MBS32 2	Diyarbakır Suriçi Koruma Sorunları	2-0	2	3
MBS32 4	Mimaride Çelik Kullanımı	2-0	2	3
MBS32 6	Tarihi Yapılarda Koruma İşlevlendirme	2-0	2	3
MBS32 8	Yöresel Mimari II	2-0	2	3
MBS33 0	Sanat ve Matematik II	2-0	2	3

VII. YARIYIL				
MB401	Mimari Proje VII	4-4	6	10
MB403	Koruma ve Restorasyon Projesi	2-2	3	3
MB405	Yapı Uygulama Projesi	4-4	6	6
MB407	İş Sağlığı ve Güvenliği I	2-0	2	2
MBS40 1	Seçmeli Dersler		6	9
YARIYIL TOPLAMI			23	30

VIII. YARIYIL				
MB402	Mimari Proje VIII	4-4	6	11
MB404	İmar Hukuku	2-0	2	2
MB406	İş Sağlığı ve Güvenliği II	2-0	2	2
MBS40 2	Seçmeli Dersler	2-0	10	15
YARIYIL TOPLAMI			20	30

SEÇMELİ DERSLER				
MBS41 1	Girişimcilik I	2-0	2	3
MBS41 3	Kentsel Koruma	2-0	2	3
MBS41 5	Kent Ölçeğinde Erişilebilirlik	2-0	2	3
MBS41 7	Mobilya ve İç Mimari	2-0	2	3

SEÇMELİ DERSLER				
MBS41 0	Yapım Yönetimi ve Maliyet	2-0	2	3
MBS41 2	Mimarlık ve Ekolojik Planlama	2-0	2	3
MBS41 4	Girişimcilik II	2-0	2	3
MBS41 6	Kentsel Dönüşüm, Koruma ve Sürdürülebilirlik	2-0	2	3

MBS41 9	Yapı Donatımı	2-0	2	3	MBS41 8	Aydınlatma	2-0	2	3
MBS42 1	Yapılarda İzolasyon Sorun	2-0	2	3	MBS42 0	Mimarlıkta Bahçe Düzenle	2-0	2	3
MBS42 3	Coğrafi Bilgi Sistemleri ve Planlama	2-0	2	3	MBS42 2	XX. Yüzyıl Mimarlığı	2-0	2	3
MBS42 5	Yapılarda Kullanılan Kom Malzemeler	2-0	2	3	MBS42 4	Mimarlıkta Görsellik ve Fotoğraf	2-0	2	3
					MBS42 6	Şehir, Kültür, İnsan ve Diyarbakır	2-0	2	3
					MBS42 8	Tarihi Çevre ve Yapılarda Çağdaş Uygulamalar	2-0	2	3
					MBS43 0	Yapılarda Yenilenebilir En Sistemleri Tasarımı	2-0	2	3
					MBS43 2	Kentsel Peyzaj Planlama (2020/2021 Bahar'da)	2-0	2	3

KISALTI AR	T: TEORİK DERS SAATİ
	U: UYGULAMA DERS SAATİ
	K: DERSİN KREDİSİ
	A: AKTS (AVRUPA KREDİ TRANS SİSTEMİ)

ZORUNLU DERS TOPLAMI	13	18
SEÇMELİ DERS TOPLAMI	40	60
GENEL TOPLAM	17	24

Çizelge 2. Akademik Faaliyetler Analizi

Temel Akademik Faaliyetler	Güçlü Yönler	Zayıf Yönler/ Sorun Alanları	Ne Yapılmalı?
Eğitim	<p>1.Eğitim programımızın eşdeğerlilik ön koşullarına uyması ve süreç içerisinde güncellenmesi / revizyonu</p> <p>2.Köklü bir eğitim geleneğinin varlığı</p> <p>3.Güçlü öğrenci - akademisyen iletişimi</p> <p>4. Lisansüstü eğitimin olması</p>	<p>1. Öğretim elemanı başına düşen öğrenci ve ders yüklerinin fazla oluşu</p> <p>2. Mimarlık Fakültesine uygun tasarlanmış bir binanın olmayışı</p> <p>3. Akademik ve idari kadro eksikliği</p> <p>4. Öğrenci profilinin sosyo-kültürel yapısını güçlendirici program eksikliği ve sosyal danışmanlık hizmetlerinin yetersizliği</p>	<p>1.Öğrenci sayısının azaltılması</p> <p>2.Yeni Bina düzenlemesi</p> <p>3.Akademik ve İdari kadronun güçlendirilmesi</p> <p>4. Öğrenci kalitesinin iyileştirilmesi</p>
Araştırma	<p>1.Büyük ölçekli projelerin planlanması, tasarımı ve fizibilitelerini yapabilecek yetkinlikte olmak</p>	<p>1.Bu yetkinliği sağlayabilecek zamana gereksinin</p> <p>2.Yeterli kaynak bulamama</p>	<p>1. Öğretim elemanlarının ders yükünün azaltılması</p> <p>2.Kaynakların arttırımı</p>

	2.Ulusal-uluslararası kongrelerde süreklilik ve geleneğin sağlanması		
Girişimcilik	1. Uygulama alanı olan üniversite-kent / bölgenin öğretim elemanları için araştırma / uygulama anlamında potansiyel içermesi	1.Fakülte olarak bölgede ve kentteki mimarlık ve planlama konularında döner sermaye koşulları nedeniyle yeterince etkin olamama	1. Döner sermaye koşullarının iyileştirilmesi
Toplumsal Katkı	1. Eğitim-öğretimin ve mesleğin güncelliği,	1.Mimarlık mesleğinin iş sahalarının azalması	1. Öğrenci sayısında azaltma

Çizelge 3. Mimarlık Programı SWOT Analizi

GÜÇLÜ YÖNLER	ZAYIF YÖNLER
<ul style="list-style-type: none"> Eğitim programımızın eşdeğerlilik ön koşullarına uyması ve süreç içerisinde güncellenmesi / revizyonu Köklü bir eğitim geleneğinin varlığı Güçlü öğrenci-akademisyen iletişimi Fakülte bölümleri ile fakülte dışı bölümlerden ve kurumlardan disiplinler arası bilgi akışının sağlanıyor olması Lisansüstü eğitimin olması Bologna sürecine göre ders programı ve ders içeriklerinin hazırlanmış olması Eğitim düzeyi ve yetiştirilen meslek insanı kalitesi Üniversite-bölüm bünyesinde kulüp oluşumlarının varlığı 	<ul style="list-style-type: none"> Öğretim elemanı başına düşen öğrenci ve ders yüklerinin fazla oluşu Mimarlık Fakültesine uygun tasarlanmış bir binanın olmayışı Akademik ve idari kadro eksikliği (sayısal ve alansal açıdan akademik kadronun ivedi takviyesi gerekir) Öğrenci profilinin sosyo-kültürel yapısını güçlendirici program eksikliği ve sosyal danışmanlık hizmetlerinin yetersizliği Eğitimde ve uygulamada kullanılacak, uygulama laboratuvarları, maket ve model atölyeleri, ahşap, metal vb. atölyelerin olmayışı Fakülteye ait konferans salonunun olmayışı
FIRSATLAR	TEHDİTLER
<ul style="list-style-type: none"> Mimarlık fakültesinin imajı ve alanında bölgedeki en eski fakülte oluşu 	<ul style="list-style-type: none"> Öğrenci kontenjanının arttırılması

<ul style="list-style-type: none"> • Eğitim-öğretimin ve mesleğin güncelliği, mezunların özellikle büyük kentlerde iş bulma seçeneklerinin fazlalığı • Ulusal ve uluslararası ilişkilerin giderek güçlendirilmesi (ERASMUS, FARABI, MEVLANA) • Ulusal-uluslararası kongrelerde süreklilik ve geleneğin sağlanması • Eğitim programının “Sosyal Sorumluluğu” güçlendirecek öğeleri içermesi • Bölge için beklenen turizm potansiyelinin varlığı • Öğretim üyesi olma koşullarını sağlayan öğretim elemanlarına kadro tahsisi • Uygulama alanı olan üniversite-kent / bölgenin öğretim elemanları için araştırma/uygulama anlamında potansiyel içermesi • Genç araştırma görevlilerinin eğitim ve öğretimde erken dönemde sorumluluk alarak yetişmelerine olanak sağlıyor olunması 	<ul style="list-style-type: none"> • Üniversitemizin, coğrafi konumu nedeniyle ulusal öğrenci havuzuna uzaklığı • Kentte özel üniversitenin açılıyor olması • Bölgenin içe kapalı olması • Öğrencilerimizin önemli bir bölümünün bölgeden geliyor olması/, öğrenciler arası sosyal-kültürel çeşitliliği sınırlaması • Büyük kent ve batı bölgelerindeki üniversitelerin rekabeti • Uygulamalara ve kente ilgi ve katılım eksikliği, talep yetersizliği • Fakülte olarak bölgede ve kentteki mimarlık ve planlama konularında döner sermaye koşulları nedeniyle yeterince etkin olamama • Kent dışından gelecek yeni akademik kadroyu üniversiteye/bölüme çekecek nitelikte olanakların üniversite tarafından sunulmaması (uygun nitelikte konut ve çalışma ortamı) • Öğretim üyelerinin finansal sorunları
--	---

Çizelge 4. Mimarlık Programı’nda yer alan derslerin (haftalık saat ve AKTS kredisine göre) müfredat bütünü içindeki yüzdeler dağılımı

	Ders Grubu	Dersin Adı	Haftalık Saat	% (Haftalık Saat)	AKTS	% (AKTS)
1	Mimarlık-Tasarım Becerileri	MB 101 Mimari Proje I	8		12	
		MB 102 Mimari Proje II	8		12	
		MB 201 Mimari Proje III	8		12	
		MB 202 Mimari Proje IV	8		12	
		MB 301 Mimari Proje V	8		10	
		MB 302 Mimari Proje VI	8		12	
		MB 401 Mimari Proje VII	8		10	
		MB 402 Mimari Proje VIII	8		11	
		MB 105 Temel Tasar I	4		3	
		MB 106 Temel Tasar II	4		3	
		MB 103 Bina Tasarım İlkeleri I	2		2	

		MB 104 Bina Tasarım İlkeleri II	2		2	
		MB 203 Bina Tasarım İlkeleri III	2		2	
		MB 204 Bina Tasarım İlkeleri IV	2		2	
		MB 307 Şehircilik Projesi	4		3	
		MB 212 Şehirciliğe Giriş	2		2	
2	Mimarlık-Çevre-Tarih-Kültür- Sanat	MB 207 Mimarlık Tarihi 1	2		2	
		MB 208 Mimarlık Tarihi 2	4		3	
		MB 305 Mimarlık Tarihi 2	4		3	
		MB 304 Rölöve Teknikleri	4		3	
		MB 403 Koruma ve Restorasyon Projesi	4		3	
3	Mimarlık-İletişim Teknikleri ve Bilgi Teknolojileri	MB 107 Mimari Anlatım	4		3	
		MB 108 Bilgisayar Destekli Tasarım	2		2	
		MB 211 Bilgisayar Destekli Sunum Teknikleri	4		3	
4	Strüktür Bilgisi ve Yapım Teknolojileri	MB 111 Yapı Malzemeleri I	2		2	
		MB 112 Yapı Malzemeleri II	2		2	
		MB 110 Yapı Elemanları Tasarımı I	4		3	
		MB 205 Yapı Elemanları Tasarımı II	4		3	
		MB 206 Yapı Elemanları Tasarımı III	4		3	
		MB 209 Statik- Mukavemet	2		2	
		MB 210 Yapı Statiği	2		2	
		MB 303 Taşıyıcı Sistemler	2		2	
		MB 306 Fiziksel Çevre Kontrolü Stüdyosu	4		3	
		MB 405 Yapı Uygulama Projesi	8		6	
5	Mimarlık – Mesleki İletişim- Bina Maliyeti	MB 406 İş Sağlığı ve Güvenliği I	2		2	
		MB 407 İş Sağlığı ve Güvenliği II	2		2	
		MB 404 İmar Hukuku	2		2	
6	Seçmeli Dersler *					
7	Servis dersleri	MB 109 Genel Matematik	2		2	
		MB 113 Atatürk İlke ve İnkılap Tarihi I	2		2	
		MB 115 Türk Dili I	2		2	
		MB 117 İngilizce I	2		2	
		MB 114 Atatürk İlke ve İnkılap Tarihi II	2		2	
		MB 116 Türk Dili II	2		2	

		MB 118 İngilizce II	2		2	
--	--	---------------------	---	--	---	--

Çizelge 5. Mimarlık Programı'nda yer alan seçmeli dersler Akts ve haftalık ders saati

	Ders Grubu	Dersin Adı	Haftalık Saat	% (Haftalık Saat)	AKTS	% (AKTS)
1	Mimarlık-Tasarım Becerileri	MBS223 Mimaride Çevre Düzenleme	2		3	
		MBS 333 Çevre ve Sürdürülebilirlik	2		3	
		MBS415 Kent Ölçeğinde Erişilebilirlik	2		3	
		MBS 417 Mobilya ve İç Mimari	2		3	
		MBS424 Mimarlıkta Görsellik ve Fotoğraf	2		3	
2	Mimarlık-Çevre-Tarih-Kültür- Sanat	MBS217 Tarihsel Süreç İçinde Konutlarda Mekansal Oluşum	2		3	
		MBS219 Geleneksel Hamamların Koruma Sorunları	2		3	
		MBS221 Tarihsel Çevre Dokusu Araştırmaları	2		3	
		MBS322 Diyarbakır Suriçi Koruma Sorunları	2		3	
		MBS326 Tarihi Yapılarda Koruma İşlevlendirme	2		3	
		MBS328 Yöresel Mimari II	2		3	
		MBS426 Şehir,Kültür,İnsan Ve Diyarbakır	2		3	
		MBS416 Kentsel Dönüşüm, Koruma Ve Sürdürülebilirlik	2		3	
		MBS330 Sanat ve Matematik II	2		3	
		MBS329 Sanat ve Matematik I	2		3	
3	Mimarlık-İletişim Teknikleri ve	BS213 Bilgisayar Destekli Modelleme	2		3	

	Bilgi Teknolojileri					
4	Strüktür Bilgisi ve Yapım Teknolojileri	MBS315 Yapı Fiziği I	2		3	
		MBS317 Yapılarda Güneş Enerjisi Uygulamaları	2		3	
		MBS325 Yapıda Çelik Yapı Sistemleri	2		3	
		MBS312 Çağdaş Sütrüktürler	2		3	
		MBS324 Mimaride Çelik Kullanımı	2		3	
		MBS428 Tarihi Çevre Ve Yapılarda Çağdaş Uygulamalar	2		3	
		MBS430 Yapılarda Yenilenebilir Enerji Sistemleri Tasarımı	2		3	
5	Mimarlık – Mesleki İletişim- Bina Maliyeti	MBS411 Girişimcilik I	2		3	
		MBS410 Yapım Yönetimi Ve Maliyeti	2		3	
		MBS414 Girişimcilik II	2		3	

Dicle Üniversitesi Mimarlık Programı'nda derslerin program kazanımlarına etkisi;

Mimari tasarım, tasarım etkinlikleri ve araştırmaları için edindiği kuramsal /kavramsal bilgiyi kullanır.

Eleştirel düşünme yöntemlerini kullanarak tasarım problemlerinin çözümü için önemli konuları belirler, tanımlar ve etkin biçimde tartışır.

Yapılaşmış çevrenin oluşumunda önemli girdiler olan toplumsal örüntüler ile kullanıcı gereksinmelerinin, değerlerinin ve davranışsal normların yerel, bölgesel, ulusal ve uluslararası ölçeklerdeki çeşitliliğinin farkında olur.

Mimarinin toplumsal, kültürel, çevresel konularını göz önünde tutarak, tasarım problemlerinin çözümünde, güncel akademik bilgiyi ve çağdaş teknolojileri kullanma becerisine sahip olur.

Bağımsız, disiplinlerarası ya da çok disiplinli grup çalışmalarında sorumluluk alma becerisi sağlar.

İnsan hakları ve toplumsal çıkarlar açısından toplumsal sorumluluğunun bilincinde olarak, yapılaşmış çevrenin tasarımında, doğal ve kültürel değerlerin korunmasına olduğu kadar, sosyal ve fiziksel kaliteye de özen gösterir.

Doğal ve yapay kaynakların kullanımında sürdürülebilirliğe önem verir.

Mimarlık alanına ilişkin her türlü kavramsal ve kılışsal düşüncesini yazılı, sözlü ve görsel medyayı kullanarak aktarabilir ve iletişim kurabilir.

Tasarım süreç ve ürünlerinde, alanın gerektirdiği bilişim (bilgi ve iletişim) teknolojilerini kullanır.

Tasarım ve uygulama süreçlerinde yasal, etik ve estetik sorumluluklarının bilincinde olur.

Dicle Üniversitesi Mimarlık Programının iyileştirilmesini temel alan gelişme vizyonunu sağlamak için ders içerikleri, kapsamı, veriliş biçimleri, öğrenme çıktıları gibi konularla ilgili dönem sonlarında, öğrencilere anket uygulanmaktadır. Ayrıca çalışanlarında memnuniyet düzeyini belirlemek için anket yapılmaktadır. Yapılan değerlendirme anketleri sonuçlarına göre zayıf yönlerin ve tehditlerin giderilmesi ve programın işleyişinin iyileştirilmesi ve geliştirilmesi ile ilgili süreç tanımlanarak geliştirilmektedir.

1.5.İlerlemelerle İlgili Rapor ve Ziyaret Takımı'nın Bulgularına Yönelik Yanıtlar (Bu bölüm ilk kez başvuran programlar tarafından dikkate alınmayacaktır.)

1.6.Programın Yaklaşımı

Mimarlık programı; mimarlık ortamının bileşenleri olan akademik ortam, öğrenciler, mimarlık meslek pratiği, diğer mesleklerle ilişki ve toplum ile ilişkiler yönünden değerlendirildiğinde; programın temel bileşenleri, teorik dersler, proje stüdyosu, stajlar, workshop'lar, diğer etkinlikler olarak sıralanabilir. Her bir bileşen meslek insanı olmayı hedefleyen öğrencileri, mesleğin farklı bir yönü ve boyutu bakımından besleyerek, bütüncül bir anlayış ve tüm bileşenleri entegre edebilme becerisi kazandırmaktadır. Mimarlık Bölümü Lisans Eğitimi; Yıllara göre kredi değişimleri Çizelge 4-5-6'da gösterilmektedir.

Çizelge 6. 2023-2024 Eğitim - Öğretim yılları Mimarlık Bölümü ders kredileri

Sınıf	Güz Dönemi Kredi Sayısı	Bahar Dönemi Kredi Sayısı	Toplam Kredi
1	29	26	55
2	22	26	48
3	32	36	68
4	20	12	32
			203

Çizelge 7. 2024-2025 Eğitim - Öğretim yılı Mimarlık Bölümü ders kredileri

Sınıf	Güz Dönemi Kredi Sayısı	Bahar Dönemi Kredi Sayısı	Toplam Kredi
1	24	28	48
2	22	22	44
3	22	20	42
4	23	20	43
			177

Ulusal Etkinlikler

2022-2023 Eğitim-Öğretim Yılı

Sempozyum ve Kongre

1-Dicle Üniversitesi Uluslararası Mimarlık, Mühendislik ve Tasarım Sempozyumu, 10.7.2024 online.

Konferans

1-Fahri Dağ, Ng Kütahya Seramik Ürün Üretim İçerikleri, Kullanım Alanları ve İnovatif yenilikler, Moderatör Nursen Işık, Mühendislik Fakültesi Konferans Salonu, 7 Mart 2004. Konferans

Seminer (Webinar)

1-Cankut Yakut, El Cezire ve Bilim Müzesi, Hamza Açar, Belda Turfa, Karma Konut ve Sosyal tesisler Projesi, Moderatör Emine Dağ Ekinci, Mimarlık Fakültesi Mezun Öğrenci Buluşması, 20 Mart 2024 Saat 10.00, Mühendislik Fakültesi Konferans Salonu

2-Mehmet Sebahattin Genç, Üniversite Şehir Buluşmaları, Dünden Bugüne Diyarbakır Turizmi, 29 Nisan 2024, Saat 11.00 Mühendislik Fakültesi Konferans Salonu

3-Doç.Dr. Birgül Açıkyıldız, Roma Mimarisi, 8 Mayıs 2024 11.00, Mühendislik Fakültesi Konferans Salonu.

4-Martine Assenat, Antik Dönemde Amida Tarihi, 15 Mayıs 2024, Mühendislik Fakültesi Konferans Salonu.

5-Prof. Catherine Kuzucuoğlu, Diyarbakır Çevresinde Doğa-İnsan İlişkilerinin Geçmişine Dair Düşünceler, 29.05.2024, Mühendislik Fakültesi Konferans Salonu.

Söyleşi

1-Hakan Dünder, Sahne Tasarımı Üzerine Söyleşi, 14. Ekim 2024, Dicle Üniversitesi, 15 Temmuz Kültür ve Kongre Merkezi D Salonu 13.30.

2024-2025 Eğitim-Öğretim Yılı

Sempozyum ve Kongre

Konferans

Panel

8 Mart Dünya Kadınlar Gününde Üniversitemiz Akademisyen Kadınları Konuşuyor, Moderatör, Türken Kejanlı, Ziya Gökalp Eğitim Fakültesi Konferans Salonu, 6 Mart 2025 Saat 13.00

Seminer (Webinar)

1.Ruşen Ergün, Pasif ve Hibrit Sistemler, Yer: Mimarlık Fakültesi, 28.02.2025, Saat:11.00

2.Eda Nur Erzurum Sonuç, Akustik elemanlar, , Yer: Mimarlık Fakültesi, 11.03.2025, Saat:11.00

3.Özge Lale, Aras Neftçi, Güncel Veriler Işığında Diyarbakır Behram Paşa Cami, 10 04.2025, Saat 11.00, Mimarlık 4007 nolu sınıf

4.Hazal Boydak Demir, Enerji Etkin Tasarım, Yer: Mimarlık Fakültesi, 21.04.2025, Saat:11.00

Söyleşi

1-Aysel Yılmaz, İbrahim Evirgen, Şehir Sohbetleri, Mimarlık Fakültesi, Güneydoğu Anadolu Bölgesi Kent Araştırma Uygulama Merkezi, Dicle Üniversitesi Mühendislik Fakültesi Konferans Salonu, 30 Nisan 2025 Saat.10.00

2-Fatih Babayigit, Kariyer Mekezi ile iletişim, Kariyer Planlama Uygulama ve Araştırma Merkezi, Dicle Üniversitesi Mimarlık Fakültesi, Dicle Üniversitesi Mühendislik Fakültesi Konferans Salonu, 15 Mayıs 2025 Saat.13.00

3-Kamuran Denizci, Pera Kalıp İskele Yönetim Kurulu Başkanı, Kalıpların Dışında Düşün: Sektörden Bir Lider ile Buluşma, İktisadi ve İdari Bilimler Fakültesi, Mimarlık Fakültesi, 16 Mayıs 2025, İİBF Konferans Salonu

Kültürel Gezi

Teknik Gezi

Eğitim Semineri

Çalıştay

1-Sokak Sağıklaştırması Deneyimleri, Yel değirmeni Mahallesi Örneği, Mimar Erol Türkmen, Mimar Kürşat Açıkgöz, Mimar İlker Fırat, Dicle Üniversitesi Kültür ve Sanat Uygulama ve Araştırma Merkezi,20-21 Şubat 2025

Sergi

1-Sokak Sağıklaştırması Deneyimleri, Yel değirmeni Mahallesi Örneği, Mimar Erol Türkmen, Mimar Kürşat Açıkgöz, Mimar İlker Fırat, Dicle Üniversitesi Kültür ve Sanat Uygulama ve Araştırma Merkezi,20-21 Şubat 2025

Sosyal Sorumluluk Projesi

Mezuniyet

1-Dicle Üniversitesi Mimarlık Fakültesinin 2024-2025 Eğitim-Öğretim Yılı Mezuniyet Töreni Dicle Üniversitesi 15 Temmuz Kültür ve Kongre Merkezinde düzenlendi, 28/05/2025

1.6.1. Mimarlık Eğitimi ve Akademik Kapsam

Kurumsal politika olarak, öğretim elemanlarına; bilgi üretme ve geliştirebilmeleri için bilimsel yayın ve araştırmalarına maddi destek sağlanmakta, kütüphane başta olmak üzere, dijital bilgi kaynaklarına erişim olanakları verilmektedir. Farklı bölümler arası, disiplinler arası çalışmaların üretilmesi Rektörlük tarafından desteklenmekte ve teşvik edilmektedir. Kurumun sağladığı motivasyon mekanizması, öğretim elemanlarının akademik başarılarının artmasında önemli rol oynamaktadır.

Öğrenciler düzeyindeki akademik ortam ölçütü olarak, Dicle Üniversitesi Mimarlık Bölümü, Türkiye’deki diğer mimarlık bölümlerinde olduğu gibi ÖSYM tarafından yapılan merkezi sınavla öğrenci almaktadır. Mimarlık Bölümü’ne gelmek isteyen öğrenciler sayısal puan ile başvuru yapabilmektedir. 2023 – 2024 Eğitim – Öğretim yılında Dicle Üniversitesi Mimarlık Bölümü’ne yerleşen en düşük (taban) puanlı öğrenci 304,06464, en yüksek (tavan) puanlı öğrenci 405,34931 puanla bölüme kayıt yaptırmıştır.



Öğrenim Durumu	Liseden mezun, daha önce hiç üniversiteye yerleşmemiştir
Liseden Mezuniyet Senesi	2023
Lise Alanı	(9008) Alanı Yok
Yerleştiği Puan*	304,78967
Yerleştiği Başarı Sırası*	249.870
Yerleştiği Katsayı	0,12 Katsayı
Ortaöğretim Başarı Puanı	444,252
Diploma Notu	88,9
Cinsiyeti	Kız
Geldiği İli	Diyarbakır

Dicle Üniversitesi Mimarlık Bölümü, Güz – Bahar Yarıyılı ve Yaz Okulu dönemlerinden oluşan, dört yıllık eğitim programı ile mezun öğrenciye Mimarlık Diploması (B. Arch.) vermektedir.

1.6.2. Mimarlık Eğitimi ve Öğrenciler

Dicle Üniversitesi mimarlık programı öğrencilerine, programın bütüncül tasarım yaklaşımı sayesinde, günümüz mimarlığının disiplinler arası ortamında, meslek yaşamlarında önderlik etme becerisi kazandırılmaktadır. Bu bölümde; öğrencilerin, meslek yaşamlarına hazırlanmalarında, lider ve girişimci olabilme becerisi kazanmaları, araştırma alışkanlığını ve bireysel yaratıcılıklarını geliştirmeleri, ortak çalışma deneyimi edinmeleri, akademik ve mesleki etik değerleri içselleştirmeleri ve öğrenme merkezli yetkinlik kazanmaları için yapılan çalışmalar ele alınmıştır.

Mimarlık eğitimi; diğer bölümlerden farklı olarak öğrenci ve öğretim elemanı arasında bire bir, karşılıklı ilişki ve grup içinde kendini ifade etme, diğerlerinden çıkarım yapmaya dayalı bir kurguya sahiptir. Bu kurgu ile öğrenci, henüz eğitimi sırasında bireysel fikir geliştirme, verilen konuyu olgunlaştırma ve fikrini ifade etme becerisini kazanmaya başlar ve meslek yaşamına hazırlanır.

Eğitimin omurgası olan mimari tasarım stüdyolarında bütüncül tasarım yaklaşımı desteklenmekte, diğer derslerde öğrenilen mimarlık bilgilerinin; tasarım, tarih, kuram, yapı, çevre, çevresel ve kültürel sürdürülebilirlik konularının, stüdyolarda bir araya getirilmesi için öğrenciler teşvik edilmektedir. Ayrıca, tasarım konusu ve öğrencilerin sınıf durumuna göre tasarım derslerinde belirli konularda sunumlar yapılarak (tam zamanlı öğretim elemanları tarafından) öğrencilerin tasarım problemlerine daha doğru yaklaşımlar ile çözüm üretmelerine katkı sağlamaktadır. Mimari tasarım stüdyoları dışındaki derslerin de uygulama saatlerinde, disiplinler arası çalışmaların mimarlık bağlamında ele alınması üzerine yoğunlaşarak, öğrencilerin derslerin teorik saatlerinde verilen bilgileri içselleştirmeleri amaçlanmaktadır. Bu amaç, aynı zamanda öğrencilerin meslek yaşamına hazırlanmalarına ve günümüz mimarlığının disiplinler arası ortamında liderlik becerisi ve grup çalışması becerileri kazanmalarına yardımcı olmaktadır.

Her yarıyılıda uygulama ders saatleri ve teorik ders saatleri dengeli olacak biçimde kurgulanmış bir ders programı üzerinden hareket edilerek stüdyo kültürünün altyapısı oturtulmuştur. Mimari tasarım stüdyolarındaki jüri temelli sistem ile bireysel tasarım yaklaşımları sürekli sorgulanmakta ve bu sayede yaratıcı tasarım ortamı oluşturulmaktadır. Bireysel stüdyo çalışmalarında özgürlükçü ve yaratıcı bir tasarım ortamı, öğrencilerin her aşamada araştırmaya teşvik edilmesiyle ve sağlanan araştırma olanaklarıyla geliştirilmektedir.

Mimarlık Programı'nda en geniş yer tutan proje dersleri ve stüdyo kültürünün yanı sıra diğer teori ve kuram derslerinde yapılan bireysel ödev, sınav ve grup çalışmaları ile de öğrencilerin araştırma ve bilgiyi sentezleyerek sonuç çıkarma becerileri, özellikle grup çalışmalarında uyum, farklı fikirlere açık olma ve ortak iş üretme kabiliyetleri geliştirilmektedir. Öğrenciler, özellikle analiz ve sentez uygulamalarında grup çalışmasına yönlendirilmektedir. Grup çalışmalarında birbirlerini tanıma, birbirlerinin üstün yönlerini anlama, işbirlikçi bir öğrenme sistemi kullanma sayesinde sorumlulukların paylaşılarak verimin artırılmasını ve takım çalışmalarının nasıl yönetileceğini deneyimlemektedirler.

Bu çalışmalar ile mimarlıkta çeşitli temsiliyet biçimleri ve sunum araçları da kullanılarak meslek ortamına ve etik çerçevede sunum geliştirmeye hazırlık yapılmaktadır. Özellikle, meslek etiği ve tasarımlarda kamu yararı gözetilmesi ve yeterlilikler ile yetkinliklerin farkında olunması konusunda vurgu yapılmaktadır.

1.6.3. Mimarlık Eğitimi ve Meslek Ortamı

Dicle Üniversitesi Mimarlık programı, öğrencilerini meslek yaşamına hazırlamak için mimari tasarım stüdyolarında, derslerde ve diğer öğrenim olanaklarında sağlanan çok yönlü ve bütünlük eğitim stratejilerini kullanmaktadır. Bu bölümde, mimarlık eğitimi ve meslek ortamı;

- a. Öğrencilerin takım çalışmasında yer alması
- b. Meslek etiği farkındalığı
- c. Mezuniyet sonrası yasal sorumlulukların farkındalığı
- d. Yaşam boyu öğrenme ve mesleki uygulama becerisi farkındalığı
- e. Meslek odasına kayıtlı ve çalışan mezunların sayısı

başlıkları altında ele alınmıştır.

1.6.3.a Öğrencilerin takım çalışmasında yer alması

Mimarlık programındaki derslerde, tasarım, tarih, kuram, yapı, çevre konularının işlenmesi sırasında, uygulama sırasında karşılaşılabilecek farklı disiplinler ve o disiplinlerle kurulması gereken ilişkiler anlatılmaktadır. Teorik dersler, günümüz mimarisinin disiplinler arası çalışmalarında, öğrencileri meslek hayatlarında her disiplin ile anlaşabileceği bilgilerle donatmaktadır. Derslerin uygulama saatlerinde ise disiplinler arası çalışmaların mimarlık bağlamında yönetilmesi üzerine yoğunlaşarak öğrencilerin meslek hayatlarında bütünleşik süreçleri yönetebilmesi açısından ele alınmaktadır.

Ayrıca öğrencilerin; grup içinde uyumlu, verimli ve sonuç odaklı amacıyla çalışma ve sonuç ürün kalitesini önemseyerek grup içindeki sorunları çözme kabiliyeti, daha önceki bölümlerde ayrıntılı bir şekilde açıklanan ortak ödevler, workshoplar ile geliştirilmektedir.

1.6.3.b. Meslek etiği farkındalığı

Meslek etiği kavramı tek bir ders ile belirli bir süre zarfında verilebilecek teorik bir bilgi olmadığı için Dicle Üniversitesi Mimarlık Programı, tüm derslerinde meslek etiği kavramını çeşitli yönleriyle ele almaktadır. Proje hazırlamada özgün fikir, kullanılan bilgisayar yazılımlarının orijinal ürün olması, akademik çalışmalarda kaynakça gösterimi, emek – ücret karşılığında dengenin sağlanması, insanların yaşam kalitesini artırma, fiziksel ve ruhsal sağlıklarının korunması, depreme dayanıklı bina tasarımı ile insan yaşamına etkisi gibi konular ders kapsamlarında ele alınmaktadır. Özetle, mimarlık mesleğinin insan odaklı olması ve insanı ilgilendiren tüm konuların etik kapsam içinde değerlendirilmesi gerektiği vurgusu yapılmaktadır.

Mimari tasarım stüdyolarında, öğrenci projelerinde kamu yararı gözetmesi konusu öne çıkmakta ve sorgulanmaktadır. Kamu yararı gözetilmesi ve yetkinliklerin sorgulanması benimsetilerek öğrencilerin meslek etiğini içselleştirmeleri sağlanmaktadır.

1.6.3.c Mezuniyet sonrası yasal sorumlulukların farkındalığı

Türkiye’de mimarlık eğitiminin yasal süresi 4 yıl ile kısıtlandığı için mimarlık gibi geniş kapsamlı bir mesleğin eğitimi oldukça güç hale gelmektedir. Mimarlık Programı müfredatları ana dersleri zorunlu tutarak diğer konular seçme derslere bırakılmaktadır. Bu anlamda, Türkiye’deki diğer pek çok mimarlık programında olduğu gibi Dicle Üniversitesi Mimarlık Bölümü’nde meslek sonrası yasal sorumluluklar az değinilen konulardan biri olup, bu konuya ait ayrı bir ders bulunmamaktadır.

1.6.3.d. Yaşam boyu öğrenme ve mesleki uygulama becerisi farkındalığı

Modern toplumun bir gereği olarak, tüm mesleklerde olduğu gibi, mimarlık mesleğinde de teknoloji ve yöntemlerdeki hızlı değişimin getirdiği yaşam boyu öğrenme gerçeği DÜ Mimarlık öğrencilerine güncel mimari örneklerin analizleri, mimarlık kültüründe yıllar içindeki değişim ve güncel adaptasyon gereksinimi ömür boyu öğrenme çerçevesinde ele alınmaktadır.

Yapı derslerinin yapım teknolojileri bağlamında ele alınması ve öğrencilerin güncel ve yenilikçi yapım teknolojilerinin nasıl uygulandığını araştırmaya teşvik edilmesi, öğrencileri meslek

yaşamında teknolojik gelişmeleri takip etmesi ve kullanım olasılıklarının farkına varması pratiklerini kazandırmaktadır. Bu sırada mimari ve teknolojik bilgiye erişim olanaklarını deneyimleyerek öğretmek amaçlanmaktadır. Bu deneyimlerin, meslek yaşamında yaşam boyu öğrenme olarak yansması beklenmektedir. Hem bu derslerin hem de staj programlarının etkisiyle bütünleşik uygulama bilgi ve becerisinin temelleri oturulmakta, meslekte uygulama sırasında öğrenmeye ve araştırmaya devam etmek ve gelişmelere ayak uydurmak donanım ve yetisi kazanmaktadırlar.

1.6.3.e Meslek odasına kayıtlı ve çalışan mezunların sayısı

Dicle Üniversitesi Mimarlık Bölümü'nden mezun olup Mimarlar Odası Diyarbakır Şubesi'nde kayıtlı 630 üye bulunmaktadır. Bu üyelerden 503 kişi aktif olarak mimarlık yapmaktadır.

1.6.4.Mimarlık Eğitimi ve Toplum

Dicle Üniversitesi Mimarlık Programının misyonunda, çevresel ve kültürel sürdürülebilirlik alanları, eğitim sisteminin ana konularındandır. Dicle Üniversitesi Mimarlık öğrencileri, eğitim süreçlerinde teorik bilgiyi pratik mimarlık ürününe dönüştürme yolunda; tasarım stüdyosu dersleri, zorunlu ve seçmeli dersler, katılım gösterdikleri yaz okulu, kış okulu, workshop, yarışma, kulüp etkinlikleri vb. faaliyetlerle yapıllı çevrede tasarım yapma, çevreyi koruma, sürdürülebilir kalkınma hedefleri çerçevesinde mimarlık pratiği gibi konularda duyarlılık gösteren üretimler yapmakta ve toplumsal yarar ilkeleri gözetmektedir.

Öğrenimleri boyunca edindikleri bilgileri toplum ve çevre sorunlarına çözüm üretme, toplumsal yaşam ortamında, insanların – kullanıcıların yaşam kalitelerini artırma yönünde çalışma üretme, toplum yararı gözetilmesinin temel yansımasıdır.

Bu bölümde, Dicle Üniversitesi mimarlık eğitimi ve toplum ilişkisi;

- a. Fiziksel çevreyi şekillendiren etkenler
- b. Çevre sorunlarını azaltacak bilgi üretimi
- c. Kamu ve toplum yararı bilincini kazandırmak

alt başlıkları ile ele alınmıştır.

1.6.4.a Fiziksel çevreyi şekillendiren etkenler

Fiziksel çevre analiz çalışmalarının, eğitimin özellikle ilk iki senesinde stüdyo derslerinde temeli oturtulmakta, sonraki iki senede geliştirilmektedir. Analizlerin derinleştirilmesi, senteze gitmesi ve fikir projelerinin oturulması süreçleri mimari tasarım stüdyolarda yapılan jüriler ile irdelenmektedir.

1.6.4.b Çevre sorunlarını azaltacak bilgi üretimi

Çevresel sürdürülebilirlik konuları özellikle Çevre ve Sürdürülebilirlik seçmeli dersinde ele alınmaktadır. Ek olarak, birçok teorik ve seçmeli ders ile mimari tasarım stüdyolarında bu konulara değinilmektedir. Özellikle seçmeli derslerde ve mimari tasarım stüdyolarında çevre sorunlarını azaltacak sistemlerin araştırılması teşvik edilmektedir. Bu dersler kapsamında verilen ödev ve uygulama konuları ile öğrencinin bireysel araştırma yaparak tek başına sorun çözme kabiliyeti artırılmaktadır.

1.6.4.c Kamu ve toplum yararı bilincini kazandırmak

Eğitimin omurgası olan mimari tasarım stüdyolarında, her projenin toplum sorunlarına getirdiği çözümler hem stüdyoda hem de stüdyoların jüri temelli sisteminde tartışılmaktadır. Üretilen mimari projelerde, toplum ve çevre sorunlarının belirlenmesi, sorunlara farklı ölçeklerde çözüm üretilmesi, kamu yararının tartışılması, projelerin çevresel sürdürülebilirliğe ve kültürel sürdürülebilirliğe katkıları ele alınmaya çalışılmaktadır. Özellikle, kurumu ve bölüm vizyonunun temeli olan globalleşme konusunda, genel olarak uluslararası çevrelerde ve mimarlık mesleği özelinde sorunlar ve çözümler konusunda olan bitene duyarlı olmak kamu ve toplum yararı bilincini kazandırmak için gözetilen hedeflerdendir.

1.7. İnsan Kaynakları

DÜ Mimarlık Bölümü, kurumsal misyon ve vizyon çerçevesinde, öğrencilerine kabul edilebilir düzeyde bir öğrenim sunmak için gerekli insan kaynaklarına sahiptir. Mimarlık Bölümü'nde istihdam edilen öğretim elemanları ve yardımcılarının sayıları Çizelge 12' de verilmiştir.

Ünvan	Sayı
Profesör	11
Doçent	7
Dr. Öğretim Üyesi	5
Öğretim Üyeleri Toplamı	23
Öğretim Görevlisi	4
Araştırma Görevlisi	6
Öğretim Üyesi Dışındaki Akademik Personel Toplamı	10
Genel TOPLAM	33

Çizelge 12. Akademik Personel Sayıları (Mayıs 2025 İtibariyle)

İstihdam edilen akademik personel sayısı üst yönetim tarafından belirlenmekte olup Bölüm Yönetimi yetkisinde değildir. Bölüm ihtiyacının mevcut sayının üzerinde olduğu üst yönetime iletilmekte ve iyileştirilmesi için görüşmeler yapılmaktadır. <https://services.dicle.edu.tr/dss/qadocnew.aspx> GÖREV TANIMLARI

Öğretim elemanları derslerin yürütülmesi (ders verme – sınav yapma – uygulama yapma vb.) ile sorumlu olup, öğretim üyesi dışındaki akademik personel derslerin işleyişine yardımcı olmaktadır. Öğretim elemanlarının, son 2 yılda verdiği dersleri de içeren özgeçmişleri EK 1'de verilmiştir.

Eđitim faaliyetlerinin srdrlmesinde dersler dıřındaki; đrenci geiřleri ve ders intibakları, disiplin soruřturmaları, not itirazları gibi konularda alıřmalar yapan komisyonlar ařađıda verilmiřtir.

- Birim Kalite Komisyonu
- Akreditasyon komisyonu
- Yatay-Dikey Geiř AGNO /AKTS tamamlama İř ve İřlemler Komisyonu
- SYM - Merkezi Yer. /zel đrenci İř ve İřlemler Komisyon
- Stratejik Plan Hazırlama, İzleme ve Deđ. Komisyonu
- FARABI Deđiřim Programı Komisyonu
- ERASMUS Deđiřim Programı Komisyonu
- MEVLANA Deđiřim Programı Komisyonu
- Lisansst İř ve İřlemler Komisyonu
- Uzaktan Eđitim Sorumlusu
- Ktphane Komisyonu
- Ders Programı Hazırlama Komisyonu
- Yaz Okulu Komisyonu
- Sınav Programı Hazırlama Komisyonu
- Akademik Deđerlendirme ve Geliřtirme (ADEK) Komisyonu
- Mezuniyet Komisyonu
- đrenci Staj Komisyonu
- Bilimsel - Sosyal Etkinlikler ve Blten Komisyonu
- Eđitim Komisyonu
- BEK (Bologna Eřgdm) Komisyonu
- İř Sađlıđı ve Gvenliđi Komisyonu
- Faklte Spor Komisyonu
- Otomasyon Sistemi Blm Koordinatrlđ
- Faklte Web Sayfası Komisyonu
- đrenci Temsilciliđi Seimi Komisyonu
- đrenci Af Komisyonu
- Burs İřlemleri Komisyonu
- Muayene ve Kabul Komisyonu

- Satın Alma (Piyasa Araştırma)Komisyonu
- Taşınır Sayım Komisyonu
- Akademik Yayın Komisyonu

Fakülte öğretim elemanlarının yanı sıra öğrenci ve eğitim işlerinde görev alan ve Fakülte ile Bölümlere destek olan; öğrenci işleri, yabancı öğrenci işleri, kütüphane gibi birimlerde çalışanlar Fakülteye destek olan insan kaynaklarıdır.

1.7.1. Öğretim Elemanları

Bu bölümde, öğretim elemanlarına ilişkin, ilgili maddelerde belirtilen bilgiler kısa paragraflar ve çizelgeler halinde verilmiştir.

1.7.1.a. Öğretim elemanı ve öğrenci oranları

Tam ve yarı zamanlı öğretim eleman sayısı ve birbirine oranı; tam ve yarı zamanlı öğretim elemanlarının toplam öğrenci sayısına oranı verilmektedir (Çizelge 9).

Çizelge 9. Öğrenci ve öğretim elemanı sayısı ve oranları

Akademik Yıl	2023-2025
Tam Zamanlı Öğretim Elemanı	33
Yarı Zamanlı Öğretim Elemanı	-
Tam Zamanlı /YZ Oranı	-
Öğrenci Sayısı	526
Tam Zamanlı / Öğrenci Oranı	0,062

Öğretim elemanlarının ders yükleri ve ilgilendikleri öğrenci sayısı, genel olarak YÖK'ün belirlediği ders yükü çizelgesi ile uyum göstermektedir.

Çizelge 10'de; her ders için öğretim elemanı/öğrenci sayısı oranları ve tasarım stüdyosu dersleri için öğretim elemanı/öğrenci sayısı oranları verilmiştir.

Çizelge 10. Öğrenci ve öğretim elemanı sayısı ve oranları

2023-2024 Güz Dönemi				2023-2024 Bahar Dönemi			
Ders Kodu	Ş b.	Öğrenci Sayısı	Öğretim Elemanı Başına Düşen Öğrenci Sayısı	Ders Kodu	Ş b.	Öğrenci Sayısı	Öğretim Elemanı Başına Düşen Öğrenci Sayısı
MBS213	1	42	42	MBS214	1	44	44
MBS215	1	56	56	MBS216	1	45	45
MBS219	1	39	39	MBS218	1	46	46
MBS221	1	47	47	MBS220	1	43	43
MBS223	1	49	49	MBS222	1	45	45
MBS227	1	23	23	MBS312	1	62	62
MBS315	1	47	47	MBS314	1	-	-
MBS317	1	61	61	MBS316	1	55	55
MBS319	1	6	6	MBS318	1	68	68
MBS321	1	2	2	MBS320	1	28	28
MBS327	1	64	64	MBS322	1	62	62
MBS329	1	55	55	MBS326	1	60	60
MBS331	1	3	3	MBS328	1	69	69
MBS333	1	76	76	MBS332	1	10	10
MBS411	1	40	40	MBS412	1	-	-
MBS415	1	70	70	MBS414	1	60	60
MBS417	1	62	62	MBS416	1	92	92
MBS419	1	68	68	MBS420	1	81	81
MBS423	1	42	42	MBS422	1	-	-
MBS425	1	28	28	MBS426	1	90	90
MB101	5	115	23	MBS428	1	89	89
MB102	1	23	23	MBS430	1	87	87
MB103	2	160	80	MBS432	1	86	86
MB105	1	164	164	MB101	3	41	13,6
MB107	1	119	119	MB102	5	77	15,4
MB109	1	107	107	MB104	1	138	138

MB111	1	192	192	MB106	1	96	96
MB113	1	121	121	MB108	1	128	128
MB115	1	89	89	MB110	1	200	200
MB117	1	74	74	MB112	1	131	131
MB201	6	100	16,6	MB114	1	137	137
MB202	2	37	18,5	MB116	1	84	84
MB203	1	215	215	MB118	1	88	88
MB205	1	139	139	MB201	2	27	13,5
MB207	1	159	159	MB202	7	119	17
MB209	1	175	175	MB204	1	156	156
MB211	2	145	72,5	MB206	1	128	128
MB301	5	88	17,6	MB208	1	155	155
MB302	3	45	15	MB210	1	176	176
MB303	1	125	125	MB212	1	160	160
MB305	1	147	147	MB301	3	26	8,6
MB307	4	133	33,25	MB302	3	49	16,33
MB401	4	66	16,5	MB304	5	123	24,6
MB402	2	37	18,5	MB306	1	148	148
MB403	5	114	22,8	MB401	4	53	13,25
MB405	5	109	21,8	MB402	4	65	16,25
MB407	1	-	-	MB404	1	137	137
				MB406	1	120	120

1.7.1.b. Program yöneticilerinin kalite düzeyini geliřtirmek için yeterli zaman ayırma potansiyeli

Kalite düzeyini geliřtirmek için yeterli zaman ayrılması bakımından, Program yöneticisi gibi idari görev üstlenen öğretim elemanlarının ders yükleri diđer öğretim elemanlarına göre azaltılmıştır. Bölüm öğretim elemanlarının haftalık ders yükü 10 saat, Bölüm Başkanı'nın haftalık ders yükü ise 5 saat olarak belirlenmiştir (Çizelge 11).

Çizelge 11. Öğretim elemanlarının haftalık ders saatleri (kurum tarafından belirlenen)

Görev	Haftalık Ders Saati
Dekan	0 saat
Dekan Yardımcıları, Bölüm Başkanları	5 saat
Öğretim Üyesi	10 saat
Öğretim Gör.	12 saat

1.7.1c. Tam zamanlı öğretim elemanlarına eğitim sorumlulukların son iki yıl içerisinde her bir öğretim elemanına göre dağılımı

Dicle Üniversitesi kurumsal olarak; araştırma ve geliştirme, öğretim elemanlarının akademik çalışmalarını destekleme, ulusal ve uluslararası tanınırlığını artırmayı hedefleyen vizyona sahiptir. Bu doğrultuda öğretim elemanlarının haftalık ders yükleri (Çizelge 12) aşağıdaki gibi belirtilmiştir.

Çizelge 12. Tam zamanlı öğretim elemanlarının haftalık ders saatleri

İSİM, SOYİSİM (Afabetik sıra)	Unvan	2023-2024 Güz Dönemi	2023-2024 Bahar Dönemi
Ayhan BEKLEYEN	Prof. Dr.	12	10
Aysel YILMAZ	Öğr. Gör.	28	24
Berivan ÖZBUDAK AKÇA	Doç. Dr.	18	18
Canan KOÇ	Doc. Dr.	14	8
Can Tuncay AKIN	Doç. Dr.	20	8
D. Türkan KEJANLI	Prof. Dr.	16	8
Emine DAĞTEKİN	Doç. Dr.	14	10
Fatma Demet AYKAL	Prof. Dr.	12	4
Fatma Meral HALİFEOĞLU	Doç. Dr.	4	-
Gülin PAYASLI OĞUZ	Doç. Dr.	14	8
Hale Demir Kayan	Dr. Öğr. Üyesi	16	-
Hatice ÇİÇEK	Dr. Öğr. Üyesi	10	8
Havva ÖZYILMAZ	Prof. Dr.	14	12
İclal ALUÇLU	Prof. Dr.	16	8
İsmail Ağa GÖNÜL	Dr. Öğr. Üyesi	12	16
Kamuran SAMİ	Prof. Dr.	16	16
Mehmet CEBE	Dr. Öğr. Üyesi	16	8
Meltem ERBAŞ ÖZİL	Dr. Öğr. Üyesi	16	20
Mine BARAN	Prof. Dr.	-	-
Mücahit YILDIRIM	Prof. Dr.	18	6
Mümtaz DEMİRKOL	Öğr. Gör.	-	-
Neslihan DALKILIÇ	Prof. Dr.	4	-
Nihat VURGUN	Öğr. Gör.	6	6
Nursen IŞIK	Doc. Dr.	20	16
Şefika ERGİN	Doc. Dr.	18	10

1.7.1d. Tam zamanlı öğretim elemanlarına sağlanan destek ve izinler

Dicle Üniversitesi akademisyenlerinin (tam zamanlı öğretim elemanları), bilimsel toplantılara katılım konusunda alacakları destekler, “DÜ Yurt içi ve Yurt dışı Bilimsel ve Sanatsal Etkinliklere Katılım Desteği Yönergesi” nde belirtilmiştir (EK 9-C). Her akademisyen yılda bir kez ulusal ve bir kez uluslararası bilimsel toplantıda sözlü sunum yapmak ve basılması koşulu ile tam bildiri metni için üniversiteden destek alabilmektedir. Araştırma ve bilimsel çalışma yapmak üzere, kendi olanakları ile fon bulan öğretim elemanları, 2547 Sayılı Kanun, Madde 39 kapsamında, Üniversite Yönetim Kurulu kararı ile ücretsiz izin alma hakkına sahiptir.

1.7.1e. Öğretim elemanlarını teşvik etme ve ödüllendirme sistemleri

Dicle Üniversitesi akademisyenleri, akademik çalışmalarını artırmak ve bilimsel alanda gelişimlerini sürdürülebilir hale getirmek için çalışmalar yürütülmektedir.

1.7.1f. Programın ve bağlı olduğu kurumun atama ve yükseltme ölçütleri ve bu ölçütler için programın ve kurumun desteği

Dicle Üniversitesi akademisyenlerinin, “DÜ Öğretim Üyeliğine Yükseltme ve Atama Yönergesi”nde (Çizelge 13, EK 9-D) belirtilen kriterlere göre kadro atama ve yükseltmeleri yapılır. Yönergede belirtilen ölçütlerin yerine getirilmesi için Program ve Kurum desteği, öncelikli olarak, haftalık ders yüklerinin belirtilen saatlerde (olabildiğince) sınırlandırılması ve öğretim elemanlarına bilimsel çalışma üretmek için gerekli zaman ve fiziksel koşulların sunulması, Yayın Teşvik Yönergesi ile motivasyonun artırılması ve ders görevlendirmelerinde akademisyenlerin kendi çalışma alanlarına göre ders verilmesi olarak sıralanabilir.

Çizelge 13. Mimarlık atama ve yükseltme esaslarına göre puan tablosu

Fen, Mühendislik, Sağlık, Sosyal, Eğitim Bilimleri ve Güzel Sanatlar			
Doktor Öğretim Üyesi	Profesörlük		
	Doçentlik Süresince	Öncesi	(+)
40			300

1.7.1g. Son iki yıl içerisinde programa dönem içi kısa süreli konuk öğretim elemanı, konuk jüri üyesi ve konferans vermek üzere katılanlar

Hazırlık aşamasındadır.

1.7.2. Öğrenciler

1.7.2.a. Programda kayıtlı bulunan toplam öğrenci sayısı

2022-2023 yılı Lisans Programına kayıtlı öğrenci sayısı 592'dir. Bu öğrencilerin 2023 yılı itibarıyla yaklaşık olarak % 13.34'ü uluslararası öğrenci statüsündedir.

1.7.2.b. Her yıl programın birinci yılına kabul edilen öğrenci sayısı ile bu sayıya dahil olan farklı öğrenci kontenjanları (yabancı uyruklu öğrenci, lise birincileri vb.)

Çizelge 14'te her yıl programın birinci yılına kabul edilen öğrenci sayısı ile bu sayıya dahil olan farklı öğrenci kontenjanları (yabancı uyruklu öğrenci, lise birincileri vb.) belirtilmiştir.

Çizelge 14. Programa kabul edilen öğrenci sayıları

Akademik Yıl	667 sayılı KHK kapsamında a ÖSYM Tarafından Yerleştirme	Dik e y Geçi Ő	Dik e y Geçi Ő Ek	H a z ı r l ı k 8. M a d d e	Merke zi YerleŐtirme Puanına G6re Őni. DıŐı Yatay	Merke zi YerleŐtirme Puanına G6re Őni. İçi Yatay	6 S Y M	6 S Y M-Ek Kontenjan	Ul us la ra ra sı 6 ğr en ci	Ő ni . D ı Ő ı Y at a y	Ő ni . İçi Y at a y	Ya tay Ge çi Ő - Ku ru ml ar ar a sı - Yu rtd ıŐı	Toplam
2024-2025							43		23	23			
2023-2024							48		24	13			
2022-2023							52						
2021-2022							88						
2020-2021							97						
2019-2020	-	9	-	-	8	-	111	-		10	-		27
2018-2019	-	9	-	-	12	2	103	-		5	2		30
2017-2018	-	9	-	-	10	-	93	-		4	-		23
2016-2017	4	8	1	-	16	-	93	-		3	-		32
2015-2016	49	6	-	-	12	-	81	-		1	-		68
2014-2015	-	5	-	-	10	-	62	-		6	-		21
2013-2014	-	11	-	-	11	-	51	-		10	-		32

2012-2013	-	9	-	-	6	-	1 0 3	-	5	-	20
2011-2012	-	6	-	-	1	-	9 4	-	8	-	15
2010-2011	-	6	-	-	-	-	9 3	-	3	-	9
2009-2010	-	4	-	-	-	-	4 1	-	7	-	11
2008-2009	-	4	-	-	-	-	4 1	-	4	-	8
2007-2008	-	2	-	-	-	-	2 9	-	2	-	4
2006-2007	-	2	-	-	-	-	3 0	-	-	-	2
Toplam	53	90	1	0	86	2		0	6 8	2	

1.7.2.c. Programın, yandal ve çift anadal programlarına kabul edilen öğrenci kontenjanları ve bu programlara kayıtlı öğrenci sayıları

Fakülte’de yandal ve çift anadal programına kayıtlı öğrenci bulunmamaktadır.

1.7.2.d. Öğrenci yatay ve dikey geçiş koşulları; yandal ve çiftanadal programlarına kayıt koşulları

DÜ Mimarlık Bölümü’nde, YÖK ve kurumsal Yönergeler çerçevesinde, yatay ve dikey geçiş, bölümler arası iç transfer ile öğrenci kabulü yapılmakta, yandal programları uygulanmaktadır. Öğrenci transferleri konusunda kontenjan ve koşullara ilişkin duyurular üniversite web sayfasında yapılmakta ve aday öğrenciler Öğrenci İşleri üzerinden Mimarlık Programı’na başvurularını yapmaktadır. Resmi başvuru yapan öğrencilerin evrakları komisyon tarafından incelenerek sonuçlandırılmaktadır. Geçiş yapmak isteyen öğrenciler (Türk ve uluslararası), genellikle, bölüme gelerek ön bilgi alır ve informel olarak transfer edilecek dersleri konusundaki soruları cevaplandırılır.

Öğrenci kabul ve kayıt koşulları aşağıda belirtilmiştir.

Mimarlık programlarına programın yerleştirme **puan** türünde başarı sırası 250 bininci sırada olan adayın yerleştirme **puanının** altında yerleştirme **puanına** sahip adaylar yerleştirilmeyecektir. Bu şartı sağlamayan adaylar ilgili programı tercih edemeyeceklerdir. Bu şartı sağlayamayan adayların, tercih yapmış olsalar bile ilgili tercihleri yerleştirme işlemine alınmayacaktır (genel kontenjan ve diğer kontenjan türleri dâhil)..

Mezuniyet Yılı	Toplam	Erkek	Kız
2023	71	32	39
2024	48	24	24

Programdan Mezun Olan Öğrenci Sayıları

1.7.2.e. Öğrenci değerlendirme yöntemleri ile ilgili yönetmelik ve uygulamalar

Hazırlık aşamasındadır.

1.7.2.f. Öğrenci akademik danışmanlık sistemi ve işleyişi

Öğrencilerin akademik danışmanları, her akademik yılda belirlenir ve OBS sisteminde öğrenci ve danışman karşılıklı birbirlerinin isimlerinden haberdar olurlar. Akademik danışmanlar; öğrencinin ders seçimleri, ders bırakması, lisansüstü programlarına geçiş ve üniversite ile ilgili sorunlarını çözme gibi çeşitli konularda destek olur, ilgili birimlere yönlendirirler.

1.7.2.g. Öğrenci staj yönetmeliği, staj yerleri ve düzenlemeleri, mezuniyet sonrası meslek pratiği ve kariyer planlaması

Staj

Mimarlık Bölümü öğrencileri, mezuniyet koşulu olarak ofis ve şantiye stajı tamamlamakla yükümlüdür. Öğrencinin staj yerini belirlemesi konusunda yarı zamanlı ve tam zamanlı öğretim üyeleri destek olmaktadır.

Staj uygulamasında, resmi kanunlara uygun olarak, öğrencinin staj süresince sigortası üniversite staj birimi tarafından yapılmaktadır. (EK 9-E) Staj işlemini tamamlayan öğrenci de Fakülte Staj sorumlusuna evraklarını teslim ederek sisteme kaydını yaptırmaktadır. Stajını tamamlayan öğrenci, staj bitiminde, firma yetkilisi tarafından imzalanmış, kaşelenmiş staj değerlendirme formunu Staj koordinatörüne teslim etmektedir.

Mezuniyet sonrası

Dicle Üniversitesi kurumsal politika olarak kurum kimliği ve kuruma bağlılık ilkelerini önemsemekte ve mezunları ile iletişimi sürdürmektedir. Bu çerçevede, mezunlar buluşmaları ve mesleki deneyimler panelleri gibi etkinlikler yapılmaktadır.

1.7.2.h. Başarılı öğrenciler için sunulan teşvik ve ödüller

Hazırlık aşamasındadır.

1.7.2.i. Öğrencilere düzenli olarak sağlanan burs olanakları ve koşulları

Hazırlık aşamasındadır.

1.7.2.j. Öğrenci hareketliliğini sağlayan yurt içi ve yurt dışı değişim programları ile ilgili politika ve uygulamalar

Mimarlık Programı'nda, ERASMUS ve FARABİ olmak üzere iki temel değişim programı uygulanmaktadır.

Erasmus Yoluyla Kabul

DÜ, Üniversiteler arasında ülkelerarası işbirliğini teşvik, öğrencilerin ve eğitimcilerin Avrupa'da karşılıklı değişimi, Avrupa Birliği ülkelerindeki çalışmaların ve alınan derecelerin akademik olarak tanınmasına ve şeffaflığın gelişmesine katkıda bulunmak, öğrencilerin kültürel, küresel bilgi edinmelerine katkı sağlamak üzere Erasmus kapsamında, değişime giden öğrencilere, her türlü desteği sağlamaktadır. Erasmus kapsamında gelen-giden öğrencileri danışmanlık hizmetlerini organize etmek ve karar süreçlerini takip etmek, ilgili idari ve akademik birim yetkilileriyle koordinasyonu sağlamak amacıyla ilgili yönerge hükümlerine göre Erasmus koordinatörleri görevlendirilmişlerdir. Gelen öğrencilerin geldikleri üniversiteler, giden öğrencilerin ise gidecekleri üniversitelerle irtibata geçilerek, karşılıklı bilgi alışverişinde bulunulup akademik takvimleri ve ders kayıtları ilgili diğer koşullar değerlendirilip, öğrencilerin ders kayıtlarında sorun yaşamamaları için gerekli önlemler alınmaktadır. Yapılan bu işlemlerin tamamı Yükseköğretim Kurulu, Ulusal Ajans ve DÜ mevzuatına uygun bir şekilde yürütülmektedir. Bu işlemler Erasmus Ofisi personeli, akademik birim koordinatörleri ve ÖİDB görevli uzman personeli eşgüdümünde sürdürülmektedir.

Erasmus Programı kapsamından her yıl düzenli olarak idari ve akademik personel hareketliliği de karşılıklı olarak ilgili mevzuat çerçevesinde sürdürülmektedir. Gelen ve giden öğrencilerin akademik durumları ilgili koordinatörler gelen-giden not belgeleri ile giderken öğrencilerle imzalanan öğrenim anlaşmasını karşılaştırmak suretiyle yetkili kurul kararları ile ders-not transferi yapılmaktadır. Gelen öğrenciler için periyodik olarak düzenlenen oryantasyon programları ile öğrencilere (DÜ yerleşkesi, akademik birim üniteleri, beslenme, barınma sağlık, ulaşım vb.) hakkında detaylı rehberlik hizmetleri verilmektedir.

https://www.dicle.edu.tr/Contents/pages/Files/12e773ae-14bc-45b0-b0e7-8021bfd20d31/a047125c310b49ddb63c135457de276d_2025%20ANLA%c5%9eMA%20L%c4%b0STES%c4%b0.pdf

228.	Mimarlık	730	ALMANYA	Anhalt University of Applied Sciences	D KOTHEN01	İngilizce-B2	2	Lisans, Yüksek Lisans
229.	Mimarlık	730	İTALYA	University of Salerno	I SALERNO01	İngilizce-B2	2	Lisans, Yüksek Lisans
230.	Mimarlık	730	KUZEY MAKEDONYA	International Balkan University	MK SKOPE04	İngilizce-B1	2	Lisans
231.	Mimarlık	730	KUZEY MAKEDONYA	Mother Teresa University in Skopje	MK SKOPE17	İngilizce-B1	1	Lisans, Yüksek Lisans
232.	Mimarlık	730	ROMANYA	Gheorghe Asachi Technical University of Iasi	RO IASIOS	İngilizce-B2	4	Lisans, Yüksek Lisans, Doktora

1.7.2.k. Öğrencilerin barınma, beslenme ve sağlık gereksinimlerinin karşılanma düzeyi, nitelik ve sayısal yeterlilik

DÜ Mimarlık Fakültesi öğrencilerin; barınma, beslenme ve sağlık gereksinimlerinin karşılanma düzeyi nitelik ve sayısal yeterlilik bakımından iyidir. Aşağıda kurum tarafından sağlanan olanaklar belirtilmiştir.

Barınma : Üniversitemize ait yurdumuz yoktur. Bu nedenle çevrede bu hizmeti veren yurt hizmetlerinden öğrencilerimiz kendi olanakları ile yararlanmaktadırlar.

Beslenme : Öğrencilerimiz Öğrenci Yaşam Merkezindeki kafeterya ve kantinlerde yemek olanaklarından düşük ücretle yararlanabilmektedirler.

Sağlık: Üniversitemizin Tıp Fakültesindeki sağlık hizmetlerinden yararlanabilmektedirler.

1.7.2.1. Öğrencilerin kurum genelinde erişebildikleri ders dışı etkinlikler ve bunlara katılabilme olanakları

Dicle Üniversitesi, kurumsal olarak öğrenci etkinliklerini önemseyen ve öğrencilere çeşitli olanaklar sunan bir kurum olarak hizmet vermektedir. İlk yıl üniversiteye kaydolun öğrencilere ilgili bölümlerinde Fakülte Yönetimi ve Öğrenci Dekanlığı tarafından kayıt yaptırdıkları bölümler hakkında genel bilgiler verilir.

Üniversite genelinde öğrencilerin, fakülteler arası etkileşimleri, ders dışı etkinlikleri aktif olarak yürütülen öğrenci kulüpleri ve etkinlikleri ile sağlanmaktadır. Mimarlık Bölümünde yıl boyunca öğrencilerin katılım sağladığı çeşitli etkinlikler yapılmaktadır.

1.7.3. İdari Kadro

Çizelge 19’te DÜ Mimarlık Programı’nın bağlı olduğu fakültenin idari organizasyonu ve görevlileri belirtilmiştir.

Çizelge 15. DÜ Mimarlık Fakültesi idari organizasyonu ve görevlileri

MİMARLIK FAKÜLTESİ İDARİ GÖREV ÇİZELGESİ		
GÖREV	UNVAN	AD SOYAD
Dekan	Prof. Dr.	F.Demet AYKAL
Dekan Yardımcısı	Prof. Dr.	Prof. Dr.Türkan KEJANLI
Dekan Yardımcısı	Doc. Dr.	Can Tuncay AKIN
Bölüm Başkanı	Prof. Dr.	Havva ÖZYILMAZ
Fakülte Sekreteri		Aydın BULUT
Bölüm Sekreteri		Orhan ŞAHİN

1.8.Öğrenme Ortamına İlişkin Kaynaklar

1.8.1. Fiziksel Kaynaklar

Bu bölümde, DÜ Mimarlık Programı eğitiminin verildiği fiziksel kaynaklar;

- Eğitim verilen fiziksel mekanlar
- Mekanların evrensel tasarım ilkelerine uygunluğu
- Öğrenci ve öğretim elemanlarının kullandığı teknik donanım başlıkları altında ele alınmıştır.

1.8.1 .a Eğitim verilen fiziksel mekanlar

DÜ Mimarlık Bölümü öğrencileri; çizim masalarının yer aldığı stüdyolar, bilgisayar laboratuvarı ve teorik dersliklerde eğitim görmektedir. Ders saatlerinde kullanılan fiziksel mekanların dışında öğrencilerin ders dışı zamanlarda kullanabilecekleri çizim mekanları ve dinlenme alanları mevcuttur (Ek 10). Özellikle, mimarlık eğitiminin omurgasını oluşturan stüdyolarda, çizim masalarının yanı sıra projeksiyonlar ve PC ile bölüme ait laptoplar da eğitimde kullanılmaktadır. Proje derslerinde ve diğer derslerde dijital sunum olanakları ve internet erişimi sağlanmaktadır.

MEVCUT FIZIKI KAPALI ALANLAR m2									
BİRİMLER	İDARI ALANLAR		EĞİTİM ALANLARI		SOSYAL ALANLAR M2	SİRKÜLASYON ALANI M2	ARAŞTIRMA LAB. M2	YÜKSEK LİSANS SINIFLARI M2	TOPLAM M2
	(Akademik ve İdari Personel alanları)		DERSLİK M2	BİLGİSAYAR LABORATUAR M2					
	Akademik m2	İdari m2							
MİMARLIK	863	353	1.009	45	---	1.761	---	38	4.074



Şekil 6: Mimarlık Fakültesi ve Yakın Çevresi Hava Fotoğrafi

Çizelge 16. Mimarlık Programı öğrencilerinin kullanımına açık eğitim mekanları

Lab./Atölye Adı	Hizmet Verdiği Eğitim Araştırma Birimlerinin Adları	Lab./Atölye Kullanım Amacı	Lab. Lab. ve sınıf Kapasitesi (Kişi)	Lab. ve sınıf Alanı Kapasitesi(yaklaşık m2)
Bodrum Kat B001 Nolu Salon	Mimarlık Fakültesi	Fakülte Stüdyosu	54	164 m2
Bodrum Kat B002 Nolu Salon	Mimarlık Fakültesi	Fakülte Stüdyosu	54	163 m2
Bodrum Kat B003 Nolu Salon	Mimarlık Fakültesi	Fakülte Stüdyosu	72	215 m2
Bodrum Kat B004 Nolu Salon	Mimarlık Fakültesi	Fakülte Stüdyosu	41	123 m2
Zemin Kat 4001 Nolu Salon	Mimarlık Fakültesi	Fakülte Stüdyosu	38	98 m2
Zemin Kat 4002 Nolu Salon	Mimarlık Fakültesi	Fakülte Stüdyosu	50	116 m2
Zemin Kat 4003 Nolu Salon	Mimarlık Fakültesi	Fakülte Stüdyosu	36	105 m2
Zemin Kat 4004 Nolu Salon	Mimarlık Fakültesi	Fakülte Stüdyosu	20	60 m2
Zemin Kat 4005 Nolu Salon	Mimarlık Fakültesi	Fakülte Stüdyosu	32	98 m2
Zemin Kat 4006 Nolu Salon	Mimarlık Fakültesi	Fakülte Stüdyosu	28	60 m2
Zemin Kat 4007 Nolu Salon	Mimarlık Fakültesi	Fakülte Stüdyosu	50	116 m2
1.Kat 4101	Mimarlık Fakültesi	Fakülte Bilgisayar Laboratuvarı		113 m2
1.Kat 4102	Mimarlık Fakültesi	Fakülte Stüdyosu	32	113 m2
1.Kat 4103	Mimarlık Fakültesi	Fakülte Stüdyosu	24	57m2
1.Kat 4105 Okuma Salonu	Mimarlık Fakültesi	Okuma Salonu	1	60 m2
1.Kat 4106	Mimarlık Fakültesi	Fakülte Stüdyosu	20	57 m2
1.Kat 4107	Mimarlık Fakültesi	Fakülte Stüdyosu	40	112 m2
1.Kat 4108	Mimarlık Fakültesi	Fakülte Stüdyosu	44	113 m2
	Mühendislik Fakültesi	Konferans Salonu		

Dersliklerin yanı sıra fakültemize ayrılan okuma salonu ve kampus içinde Merkezi kütüphane bulunmakta olup, zengin ve güncel kaynakları barındıran, öğretim elemanları ve öğrencilerin talep ettiği kitapları satın alma konusunda destek veren, online ve kitap kaynaklar içermektedir.

1.8.1.b Mekanların evrensel tasarım ilkelerine uygunluğu

DÜ Mimarlık Fakültesi'nin yer aldığı bina Bodrum+Zemin+3 kattan ve 5 bloktan oluşmakta olup, 1 blok Mimarlık Fakültesi tarafından kullanılmaktadır. Mimarlık Fakültesi'nin girişinde rampa bulunmakta ancak asansör bulunmamaktadır. Asansör ihtiyacı diğer bloklarda bulunan Mühendislik Fakültesi ile bağlantılı olarak çözümlenmektedir. Engelli WC bulunmaktadır. Mimarlık Fakültesi evrensel tasarım prensipleri açısından kısıtlı olanaklara sahiptir.

1.8.1.c Öğrenci ve öğretim elemanlarının kullandığı teknik donanım

DÜ Mimarlık Fakültesi'nde öğrencilerin kullanabileceği kablosuz internet erişimi mevcuttur. Bilgisayar laboratuvarında öğrencilerin kullanımına açık lisanslı yazılımlar, her dönem başında kontrol edilerek, yenileme, satın alma, süre uzatma, lisanslama gibi işlemleri yapılmaktadır.

Mimarlık Fakültesi'nin öğretim elemanlarının kendilerine ait çalışma masası, dolap ve PC bilgisayarları mevcuttur. Fakülte toplantılarının yapılması için toplantı odası ve seminer odaları mevcuttur.

Öğretim elemanlarının derslerde yapacakları dijital sunum ya da benzeri ihtiyaçlar için laptop ve projeksiyon cihazı mevcuttur.

1.8.2. Bilgi Kaynakları

Bu bölümde DÜ Mimarlık Fakültesi özelinde, bilgi kaynakları;

- a. Kütüphane olanakları
- b. Mimarlık alanındaki kaynakların sayısal verileri
- c. Bilgi kaynaklarının içerik değerlendirmesi
- d. Bilgi kaynaklarının geliştirilmesi için planlama olanakları başlıkları altında ele alınmıştır.

1.8.2.a Kütüphane olanakları

Çağdaş eğitimin en önemli unsurlarından biri olan kaliteli ve güvenilir bilgiye hızlı ulaşma konusunda DÜ oldukça önem vermektedir. Bunun için Mimarlık Fakültesi öğrenci ve öğretim elemanlarına; araştırma ve çalışmalarında kaynak oluşturacak kitaplar, referans kitapları, süreli yayınlar, vb. kaynakların olduğu Merkez Kütüphane ve fakülte içinde okuma salonu mevcuttur.

Çizelge 17. Merkez Kütüphane çalışma saatleri

MERKEZ KÜTÜPHANEMİZ ÇALIŞMA SAATLERİ			Tüm birimlerimiz 07.00-09.00 saatleri arası temizlik amacıyla kapalı tutulacaktır.
Merkez Kütüphane Ana Bina			
BİRİM	HAFTA İÇİ	HAFTA SONU	
1.Kat Okuma Salonu	09.00-24.00	09.00-24.00	
Grup Çalışma Odaları	09.30-21.45	09.30-21.45	
Engelsiz Kütüphane	09.00-24.00	09.00-24.00	
Bilgisayar Salonu	09.00-24.00	09.00-24.00	
Süreli Yayınlar Salonu	09.00-24.00	09.00-24.00	
Diyarbakir Kitaplığı	09.00-17.00	Kapalı	
Arşivler	09.00-17.00	Kapalı	
Görsel İşitsel Salonu	09.00-17.00	Kapalı	
Kantin	08.00-24.00	08.00-24.00	Tüm resmi tatillerde kütüphanemiz kapalıdır.

Kurum mensupları (akademisyen, idari personel, öğrenci) uzaktan erişim yöntemiyle kütüphaneye ait elektronik kaynaklara ulaşabilmektedir.

DÜ web sayfasında kütüphane linki tıklanarak, katalog taraması ve kaynağın raf durumu (rafta, ödünç) gibi bilgiler ve online kaynaklara erişim olanağı mevcuttur.

1.8.2.b. Mimarlık alanındaki kaynakların sayısal verileri

Dicle Üniversitesi kurum vizyonu paralelinde bilgi kaynaklarına ulaşma ve kaynakların güncel olması önemsenen konulardan biri olup, Mimarlık Programı içinde var olan bilgi kaynakları iyi düzeydedir. Özellikle, öğrenci ve öğretim elemanlarının kütüphanede yer almayan yeni kitap taleplerinin ivedilikle karşılanması önemli bir avantaj olarak belirtilebilir.

1.8.2.c. Bilgi kaynaklarının içerik değerlendirmesi

DÜ Kütüphanelerinde okuyucuların (öğretim elemanları, öğrenciler, çalışanlar ve üyelerin) istekte bulunduğu tüm kitaplar satın alınmaktadır. Bu nedenle kütüphaneler içerik yönünden zengin ve günceldir. Çeşitli alanlarda olduğu gibi mimarlık alanında da zengin kaynaklar mevcuttur.

1.8.2.d. Bilgi kaynaklarının geliştirilmesi için planlama olanakları

Kütüphane bütçesi, basılı ve elektronik kaynakları ayırmadan oluşturulmakta ve üniversitenin tüm kütüphanelerini kapsamaktadır. Çizelge 18'de Mimarlık Fakültesine hizmet vermekte olan kütüphane olanakları özetlenmiştir.

Çizelge 18. D.ü. kütüphanesi olanakları

	Koleksiyon daki Sayılar	Rezervdeki Sayılar	Geçmiş Yıl Bütçesi (TL)	Bu Yıl Bütçesi (TL)	Öngörülen Gelecek Bütçe (TL)	Yayıldığı Alan (m2)

Kitap	147203	5000	498051	1500000	1500000	5700
Sürelî Yayın	2615					
Abonelikler	34					
Ansiklopedi	1223					
Referans Kitapları	1603					
cd	35837					
dvd	769					
Elektronik Sürelî Yayınlar	65051					
Elektronik Kitap	1028929					
Diğer Elektronik Yayınlar	-		2617828	6500000	6500000	
Rapor	711					
TOPLAM	1249106					

2. PROGRAMIN EĞİTİM VE ÖĞRENİM ÖZELLİKLERİ

2.1. Eğitim Dereceleri ve Müfredat

Dicle Üniversitesi Mimarlık Lisans Programı; öğrencilerine, insana dair çok geniş bir çerçeveden en basit bir eylem alanına kadar tüm tasarım ölçütleri kapsamında, doğa ile yapılı çevre arasındaki dengeleri gözeterek güncel bir mimarlık ürünü üretebilecekleri donanım, deneyim ve yetkinliğin kazandırılmasına yönelik özgür bir öğrenme, bilgiye ulaşma ve iletişim ortamı hazırlamayı amaçlamaktadır.

Tasarım, tarih, kuram, yapı, medya, çevre, kültür ve sürdürülebilirlik kapsamındaki teorik ve uygulamalı derslerin verildiği mimarlık programında ayrıca alanla ilgili birçok seçmeli ders de bulunmaktadır. İçinde bulunan coğrafi belirleyicilerin yapılı çevrenin tasarımına etkisi, baskın bir biçimde mimarlık öğretimi ve bilgilendirme sürecinin asal bileşenleri olarak mimarlık programında yer almaktadır. Ayrıca binlerce yıllık bilgi birikimini içinde barındıran Diyarbakır'daki tarihi çevrenin bir laboratuvar olarak kullanımı, mimarlık eğitiminde öğrenme sürecinin önemli bir bileşeni olarak teknik gezilerle bir kaynak olarak kullanılmaktadır. Yaz okullarına katılma olanakları ile öğrencilere Türkiye'nin çeşitli şehirlerini gözlemleme ve farklı eğitim sistemlerini görme olanağı sağlamaktadır.

Dicle Üniversitesi Mimarlık Programı'nda kuruluşundan günümüze kadar eğitimin kalitesi, iyileştirilmesi, evrenselin takibi ve uyarlanması ön planda tutulmuştur. Bu amaçla, eğitim sürecine katılan hem öğrenci hem de öğretim elemanlarının eğitime yönelik görüşleri alınmakta ve geri bildirimlerle bu süreç iyileştirme yolunda devamlı kontrol edilmektedir. Öğretim elemanlarının bilimsel çalışmalarını etkileyen ve teşvik eden Akademik Yayın Teşvik Yönergesi ile bilimsel alana katkı teşvik edilmekte, bu konu müfredat kalitesinin artmasına da katkı sağlamaktadır. Program dâhilinde açılan ve sayıları artan seçmeli dersler ile Türkiye ve Dünya'daki mimarlık pratiği, değişimi ve gelişimi ayrıntılı olarak eğitime güçlü bir katkı sağlamaktadır.

Mimarlık Programı; bilgi, beceri ve çeşitli yetkinlikleri (öğrenme, alana özgü, iletişim ve sosyal, bağımsız çalışabilme ve sorumluluk alabilme) kapsayan bir ders planlamasına odaklanmaktadır.

Mimarlık programının geliştirilmesi ve güncellenmesi konusu, Bölüm Başkanlığı tarafından oldukça önemsenmektedir. Her akademik dönemin sonunda, derslerin koordinatörleri ve öğretim elemanları ile yapılan toplantılar ve öğrencilerden gelen geri bildirimlerin sonucunda temel ders değerlendirmeleri yapılmaktadır. Akademik dönemin başında Bölüm Başkanı, taslak ders programı ve açılacak derslerin şube sayılarını belirleyerek, Dekanın görüşüyle, öğretim elemanlarını görevlendirmektedir.



Şekil 7. Ders programı düzenleme ve geliştirme ilişki şeması

2.2. Öğrenme Ortamı ve Başarı Düzeyi

Mimarlık Programı; bilgiye ulaşma yönünde sürekli keşfetme eğiliminde olan, mesleki becerini sürekli geliştiren, çevreye duyarlı, evrensel tasarım ilkelerine uyma hassasiyetine sahip, entelektüel bir bakış açısına sahip mimarlar yetiştirmeyi hedefleyerek sürekli yenilenmektedir. Dış paydaşların eğitime katkıları, çeşitli mimar ya da tasarımcıların yaptığı sunumlarla öğrenci gelişimine fayda sağlamaktadır.

DÜ Mimarlık Programının mesleki dersleri; teorik, hem teorik hem de uygulamalı ve seçmeli derslerden oluşmaktadır. Çizelge 19’de görüldüğü üzere öğrenciler dört yıl 8 dönem boyunca 137’si zorunlu, 40’ı ise seçmeli toplam 177 kredi almaktadır. Genel toplam AKTS 240, Genel toplam Kredi 189’dur

Çizelge 19. Mimarlık Programına ait ders müfredatı

**ÖZEL İZMİR EKİLE ÜNİVERSİTESİ, MİMARLIK FAKÜLTESİ, MİMARLIK BÖLÜMÜ LİSANS MÜFREDASI
(2022)**

GÜZ YARIYILI				
DERSİN KODU	DERSİN ADI	T	K	A

BAHAR YARIYILI				
DERSİN KODU	DERSİN ADI	T	K	A

I. YARIYIL				
MB101	Mimari Proje I	4-4	6	12
MB103	Bina Tasarım İlkeleri I	2-0	2	2
MB105	Temel Tasar I	2-2	3	3
MB107	Mimari Anlatım	2-2	3	3
MB109	Genel Matematik	2-0	2	2
MB111	Yapı Malzemeleri I	2-0	2	2
MB113	Atatürk İlkeleri ve İnkılâp Tarihi I	2-0	2	2
MB115	Türk Dili I	2-0	2	2
MB117	İngilizce I	2-0	2	2
YARIYIL TOPLAMI		24	30	30

II. YARIYIL				
MB102	Mimari Proje II	4-4	6	12
MB104	Bina Tasarım İlkeleri II	2-0	2	2
MB106	Temel Tasar II	2-2	3	3
MB108	Bilgisayar Destekli Tasarım	2-0	2	2
MB110	Yapı Elemanları Tasarımı	2-2	3	3
MB112	Yapı Malzemeleri II	2-0	2	2
MB114	Atatürk İlkeleri ve İnkılâp Tarihi II	2-0	2	2
MB116	Türk Dili II	2-0	2	2
MB118	İngilizce II	2-0	2	2
YARIYIL TOPLAMI		24	30	30

III. YARIYIL				
MB201	Mimari Proje III	4-4	6	12
MB203	Bina Tasarım İlkeleri III	2-0	2	2
MB205	Yapı Elemanları Tasarımı	2-2	3	3

IV. YARIYIL				
MB202	Mimari Proje IV	4-4	6	12
MB204	Bina Tasarım İlkeleri IV	2-0	2	2
MB206	Yapı Elemanları Tasarımı	2-2	3	3

MB207	Mimarlık Tarihi I	2-0	2	2
MB209	Statik - Mukavemet	2-0	2	2
MB211	Bilgisayar Destekli Sunum Teknikleri	2-2	3	3
MBS201	Seçmeli Dersler		4	6
YARIYIL TOPLAMI			22	30

MB208	Mimarlık Tarihi II	2-2	3	3
MB210	Yapı Statiği	2-0	2	2
MB212	Şehirciliğe Giriş	2-0	2	2
MBS202	Seçmeli Dersler		4	6
YARIYIL TOPLAMI			22	30

SEÇMELİ DERSLER				
MBS213	Bilgisayar Destekli Modelleme	2-0	2	3
MBS215	Anlam, Biçim ve Mimarlık	2-0	2	3
MBS217	Tarihsel Süreç İçinde Konutlarda Mekânsal Oluşum	2-0	2	3
MBS219	Geleneksel Hamamların Koruma Sorunları	2-0	2	3
MBS221	Tarihsel Çevre Dokusu Araştırmaları	2-0	2	3
MBS223	Mimaride Çevre Düzenleme	2-0	2	3
MBS227	Analitik Geometri I	2-0	2	3

SEÇMELİ DERSLER				
MBS214	Arkitektonik Yüzey Tasarımı	2-0	2	3
MBS216	Fiziksel Çevre Denetimi	2-0	2	3
MBS218	Mimarlık Serüveni	2-0	2	3
MBS220	Konut Tasarımında Çağdaş Yaklaşımlar	2-0	2	3
MBS222	Anlam, Biçim ve Mimarlık	2-0	2	3
MBS226	Analitik Geometri II	2-0	2	3

V. YARIYIL				
MB301	Mimari Proje V	4-4	6	10
MB303	Taşıyıcı Sistemler	2-0	2	2
MB305	Mimarlık Tarihi III	2-2	3	3

VI. YARIYIL				
MB302	Mimari Proje VI	4-4	6	12
MB304	Rölöve Teknikleri	2-2	3	3
MB306	Fiziksel Çevre Kontrolü Stüdyosu	2-2	3	3

MB30 7	Şehircilik Projesi	2-2	3	3
MBS3 01	Seçmeli Dersler		8	12
YARIYIL TOPLAMI			21	30

MBS3 02	Seçmeli Dersler		8	12
YARIYIL TOPLAMI			20	30

SEÇMELİ DERSLER				
MBS3 13	Geleneksel Mimaride Anıt Yapı Türleri	2-0	2	3
MBS3 15	Yapı Fiziği I	2-0	2	3
MBS3 17	Yapılarda Güneş Enerjisi Uygulamaları	2-0	2	3
MBS3 19	Mimarlıkta Form ve Mekân Analizi	2-0	2	3
MBS3 21	Mimari Tasarım ve Çevre İlişkisi	2-0	2	3
MBS3 23	Şehir ve Çevre	2-0	2	3
MBS3 25	Yapıda Çelik Yapı Sistemleri	2-0	2	3
MBS3 27	Yöresel Mimari I	2-0	2	3
MBS3 29	Sanat ve Matematik I	2-0	2	3
MBS3 31	İstatistik I	2-0	2	3
MBS3 33	Çevre ve Sürdürülebilirlik (2020/2021 Güz'de)	2-0	2	3

SEÇMELİ DERSLER				
MBS3 12	Çağdaş Strüktürler	2-0	2	3
MBS3 14	İstatistik II	2-0	2	3
MBS3 16	Yapı Fiziği II	2-0	2	3
MBS3 18	Geleneksel ve Çağdaş Mimari Taş Malzemesi ve Kullanım Alanları	2-0	2	3
MBS3 20	Kentleşme ve Konut Politikaları	2-0	2	3
MBS3 22	Diyarbakır Suriçi Koruma Sorunları	2-0	2	3
MBS3 24	Mimaride Çelik Kullanımı	2-0	2	3
MBS3 26	Tarihi Yapılarda Koruma İşlevlendirme	2-0	2	3
MBS3 28	Yöresel Mimari II	2-0	2	3
MBS3 30	Sanat ve Matematik II	2-0	2	3

VII. YARIYIL				
MB40 1	Mimari Proje VII	4-4	6	10

VIII. YARIYIL				
MB402	Mimari Proje VIII	4-4	6	10

MB403	Koruma ve Restorasyon Pr	2-2	3	3
MB405	Yapı Uygulama Projesi	4-4	6	6
MB407	İş Sağlığı ve Güvenliği I	2-0	2	2
MBS401	Seçmeli Dersler		6	9
YARIYIL TOPLAMI			23	30

MB404	İmar Hukuku	2-0	2	2
MB406	İş Sağlığı ve Güvenliği II	2-0	2	2
MBS402	Seçmeli Dersler	2-0	10	15
YARIYIL TOPLAMI			20	30

SEÇMELİ DERSLER				
MBS411	Girişimcilik I	2-0	2	3
MBS413	Kentsel Koruma	2-0	2	3
MBS415	Kent Ölçeğinde Erişilebilir	2-0	2	3
MBS417	Mobilya ve İç Mimari	2-0	2	3
MBS419	Yapı Donatımı	2-0	2	3
MBS421	Yapılarda İzolasyon Sorun	2-0	2	3
MBS423	Coğrafi Bilgi Sistemleri ve Planlama	2-0	2	3
MBS425	Yapılarda Kullanılan Kom Malzemeler	2-0	2	3

SEÇMELİ DERSLER				
MBS410	Yapım Yönetimi ve Maliye	2-0	2	3
MBS412	Mimarlık ve Ekolojik Plan	2-0	2	3
MBS414	Girişimcilik II	2-0	2	3
MBS416	Kentsel Dönüşüm, Koruma Sürdürülebilirlik	2-0	2	3
MBS418	Aydınlatma	2-0	2	3
MBS420	Mimarlıkta Bahçe Düzenle	2-0	2	3
MBS422	XX. Yüzyıl Mimarlığı	2-0	2	3
MBS424	Mimarlıkta Görsellik ve Fotoğraf	2-0	2	3
MBS426	Şehir, Kültür, İnsan ve Diyarbakır	2-0	2	3
MBS428	Tarihi Çevre ve Yapılarda Çağdaş Uygulamalar	2-0	2	3
MBS430	Yapılarda Yenilenebilir Enerji Sistemleri Tasarımı	2-0	2	3
MBS432	Kentsel Peyzaj Planlama (2020/2021 Bahar'da)	2-0	2	3

KISALTI LAR	T: TEORİK DERS SAATİ	ZORUNLU DERS TOPLAMI	13	18
	U: UYGULAMA DERS SAATİ	SEÇMELİ DERS TOPLAMI	40	60
	K: DERSİN KREDİSİ	GENEL TOPLAM	17	24
	A: AKTS (AVRUPA KREDİ TRANSİSTEMİ)			

Mimarlık Programındaki mimari proje dersleri ile öğrencinin bilgi ve becerileri geliştirilerek bir stüdyo ortamında deneyim kazanması sağlanmakta, diğer proje dersleri (yapı uygulaması, rölöve teknikleri, koruma ve restorasyon, şehircilik gibi) ile bu deneyim çeşitli alana özgü farklı bakışlarla sürdürülmektedir. Teorik dersler ya da hem teorik hem de uygulamalı derslerle mimari kuram ve uygulamaları ile mimarlık mesleki bilgi düzeyi arttırılmakta, öğrencinin teorik bilgisi proje derslerine kaynaklık etmektedir.

Dicle Üniversitesi'nin Mimarlık Programı'ndaki derslerin ölçme ve değerlendirme biçimleri; tüm proje derslerinde jüri ve kritiklerinden, diğer derslerde ise ara sınav ve dönem sonu sınavları ile gerçekleşmektedir. Dönemin başında öğrenci, ders izlencesi (syllabus) yanında ilk hafta ders içeriği, haftalık ders programı, sınav takvimi, dersin işleyişi gibi ders kuralları hakkında bilgilendirilir. Ders izlencesi Bologna Sistemi üzerinden öğrenci tarafından izlenebilmektedir. Dönemin başında öğrencinin ihtiyacı olan ders bilgilerine ulaşması sağlanmaktadır ve bu konuda bilgilendirilmektedir.

Mimari Proje dersleri için Bölüm Başkanı liderliğinde Proje Grubu Koordinatörleri belirlenmekte, çok şubeli olarak yürütülmektedir. Grupların sayısı da göz önüne alınarak genel olarak 2 ya da 3 Jüri üyesinde oluşan jüri üyeleri tarafından öğrenci proje değerlendirilmektedir.

2.3. Öğrenme Kültürü

DÜ Mimarlık Programında öğrenme kültürü; teorik dersler ile uygulamalı derslerde edinilen bilgi ve becerilerin etkileşimli bir biçimde proje dersine bütünleşmenin sağlandığı bir öğrenme ortamı ile sağlanmaktadır. Öğrenme kültürü; özellikle mimari proje derslerinde öğrencilerin, dersi veren öğretim elemanları ve grup arkadaşları ile etkileşim içinde olmalarına dayanmaktadır. Dönem boyunca grup sunumları ile takım içinde yer alma, bireysel proje geliştirme ile belli bir konu ve bağlam içinde mimari çözüm üretme, jüri sunumlarında geliştirilen tasarımın sunulması becerisinin geliştirilmesi hedeflenmektedir.

Stüdyo kültürü

Proje dersleri birbiriyle bağlantılı, her dönem olup toplam 44 zorunlu dersin 8'ini oluşturmaktadır. Proje dersleri toplam 240 AKTS'nin 96'sını(%40)'ını oluşturarak mimarlık eğitiminin en önemli derslerinin başında gelmektedir.

Proje derslerinde; öğrencinin proje gelişim sürecini dersi veren öğretim elemanı ile paylaşması, proje gelişiminde tüm aşamaları bireysel olarak yaptığını göstermesi özellikle öğrencinin devam etmesi ve ders saatinde çalışması en çok önemsenen konulardan biridir. DÜ Mimarlık Programı projelerinde stüdyo kültürü öğrenci odaklı, öğretim üyesi ve öğrencilerin birbiriyle

etkileşimi biçiminde uygulanmaktadır. Dicle Üniversitesi Mimarlık Fakültesi stüdyoları sırasıyla amaçlarına bağlı olarak değerlendirilmiştir.

Mimari proje derslerinin içerikleri

MİM 101 Mimari Proje I

İçinde yaşama ve dinlenme imkanlarının olduğu bir mekânının tasarlanması ve sunumlarının tekniğine uygun hazırlanması projenin amacını oluşturmaktadır.

MİM 102 Mimari Proje II

Eğimli ya da düz çatı çözümlerini bünyesinde barındıran, güneş yönlerini dikkate alan tek katlı bir konutun tasarlanması ve sunumlarının tekniğine uygun hazırlanması projenin amacını oluşturmaktadır

MİM 201 Mimari Proje III

Tek amaçlı, en çok iki katlı ya da merdivenle bağlı iki döşeme düzenli yığma konut yapısının çevresi ile bağlantılı olarak işlevsel, mekansal ve yapısal özelliklerinin analizi ve bunların sentezinin uygun ölçek ve teknikte proje ve maketle ifadesi dersin temel amacını oluşturmaktadır.

MİM 202 Mimari Proje IV

Kent ilişkileri, yönetmelikler, düşey sirkülasyon, bina güvenliği sorunlarının uygulamalı olarak tanıtılıp işleneceği çok katlı binaların tasarım çözümleri dersin temel amacını oluşturmaktadır.

MİM 301 Mimari Proje V

Kent ilişkileri, yönetmelikler, düşey sirkülasyon, bina güvenliği sorunlarının uygulamalı olarak tanıtılıp işleneceği çok katlı binaların tasarım çözümleri dersin temel amacını oluşturmaktadır.

MİM 302 Mimari Proje VI

Karmaşık ve yeni işlevlere yönelik, az ve çok katlı kitle kompozisyonları ile değişik taşıyıcı sistem seçimleri gerektiren bina komplekslerinin tasarımı ve geliştirilmesi dersin temel amacını oluşturmaktadır.

MİM 401 Mimari Proje VII

Karmaşık, çevreye uyum, çok işlevli tasarlama problemlerini içeren bir konunun (yapı, şehircilik, restorasyon, mimarlık tarihi) tekniğine uygun ifadesi projenin temel amacını oluşturmaktadır.

MİM 402 Mimari Proje VIII

Mesleki eğitim sürecinde belirli bir mimari sorunun, yaklaşım, geliştirme ve sonuçlandırma aşamaları ile değerlendirilmesi, Lisans Diploması talebindeki mimar adaylarının hak ve sorumluluklarını gerekli düzeyde kullanabileceklerinin sınanması amacıyla nitelikli bir mimari projenin tekniğine uygun olarak ifadelendirilmesi dersin temel amacını oluşturmaktadır.

Diğer Zorunlu ve Seçmeli Derslerin İçerikleri

2.4. Mezunun Kazanması Gereken Bilgi, Beceri ve Yetkinlikler

Bu programdan mezun olan öğrenciler aşağıdaki bilgi, beceri ve yetkinliklere sahip olması beklenmektedir.

<https://obs.dicle.edu.tr/oibs/bologna/index.aspx?lang=tr&curOp=showPac&curUnit=45&curSunit=352#>

<https://obs.dicle.edu.tr/oibs/bologna/index.aspx?lang=tr&curOp=showPac&curUnit=45&curSunit=352#>

2.4.a Mimarlık - Tasarım Becerileri

Mimarlık eğitimi; konu ile ilgili sorular sorabilme, bilgiyi yorumlamak için soyut fikirleri kullanabilme, çeşitli bakış açılarını dikkate alabilme, iyice düşünülmüş ve mantıklı sonuçlara ulaşabilme, ilgili ölçütler ve standartlara dayanan alternatif sonuçları test edebilme özelliklerine sahip olması beklenmektedir.

Bu başlık altında toplam 13 zorunlu ders ve 5 seçmeli ders bulunmaktadır.

Zorunlu dersler
MB105 Temel Tasar 1
MB106 Temel Tasar 2
MB101 Mimari proje 1
MB102 Mimari proje 2
MB201 Mimari proje 3
MB202 Mimari proje 4
MB301 Mimari proje 5
MB302 Mimari proje 6
MB401 Mimari proje 7
MB402 Mimari proje 8
MB307 Şehircilik Projesi
MB103 Bina Tasarım İlkeleri I
MB104 Bina Tasarım İlkeleri II
MB203 Bina Tasarım İlkeleri III
MB204 Bina Tasarım İlkeleri IV
MB212 Şehirciliğe Giriş
Seçmeli Dersler
MBS223 Mimaride Çevre Düzenleme
MBS 333 Çevre ve Sürdürülebilirlik
MBS415 Kent Ölçeğinde Erişilebilirlik
MBS 417 Mobilya ve İç Mimari
MBS424 Mimarlıkta Görsellik ve Fotoğraf

Bu derslerin kapsamında öğrencilerin temel biçimsel, örgütsel ve çevresel ilkeleri, iki ve üç boyutlu tasarımda etkili bir biçimde kullanabilme özelliklerine sahip olabilme özellikleri kazandırılmaktadır.

2.4.b Mimarlık-Çevre-Tarih-Kültür-Sanat

Bu dersler kapsamında İklim, çevre, teknolojik, sosyo-ekonomik, sağlık ve kültürel faktörleri bakımından yeryüzünün doğusu, batısı, kuzeyi ve güneyindeki yerel, bölgesel, ulusal örnekleri kapsayan mimarlık, peyzaj ve kentsel tasarımın paralel ve farklı ölçütlerini ve geleneklerini

anlama, Çeşitli kültürleri karakterize eden çeşitli ihtiyaçları, değerleri, davranış normlarını, fiziksel yetenekleri, sosyal ve mekânsal modelleri anlama özellikleri kazandırılmaktadır.

Bu başlık altında toplam 5 zorunlu ders ve 5 seçmeli ders bulunmaktadır.

Zorunlu dersler	
MB207	Mimarlık Tarihi I
MB208	Mimarlık Tarihi Iı
MB305	Mimarlık Tarihi Iıı
MB304	Rölöve Teknikleri
MB403	Koruma Ve Restorasyon Projesi
Seçmeli Dersler	
MBS217	Tarihsel Süreç İçinde Konutlarda Mekansal Oluşum
MBS219	Geleneksel Hamamların Koruma Sorunları
MBS221	Tarihsel Çevre Dokusu Araştırmaları
MBS322	Diyarbakır Suriçi Koruma Sorunları
MBS326	Tarihi Yapılarda Koruma İşlevlendirme
MBS328	Yöresel Mimari II
MBS426	Şehir,Kültür,İnsan Ve Diyarbakır
MBS416	Kentsel Dönüşüm, Koruma Ve Sürdürülebilirlik
MBS330	Sanat Ve Matematik II
MBS329	Sanat Ve Matematik I

2.4.c. Mimarlık İletişim Teknikleri ve Bilgi Teknolojileri

Bu dersler kapsamında öğrencilere; öğrencilere bilgisayar ortamında proje tasarlama, görselleştirme ve sunma becerileri sunmaktadır.

Bu başlık altında toplam 3 zorunlu ders ve 1 seçmeli ders bulunmaktadır.

Zorunlu dersler
MB107 Mimari Anlatım
MB108 Bilgisayar Destekli Tasarım
MB211 Bilgisayar Destekli Sunum Teknikleri
Seçmeli Dersler
BS213 Bilgisayar Destekli Modelleme

2.4.c. Strüktür Bilgisi ve Yapım Teknolojileri

Bu dersler kapsamında öğrencilere; düşey ve yanal kuvvetler ile ayakta duran strüktürlerin temel davranış ilkelerini, çağdaş taşıyıcı sistemlerin gelişim ve uygulamalarını anlama, bina tasarımı için uygun malzeme, sistem ve bileşenlerinin teknik olarak çizimlerini yapabilme, taslak tanımlamalarını yazabilme ve detayların tanımlı ve resimli modellerini hazırlayabilme özellikleri kazandırılmaktadır.

Bu başlık altında toplam 9 zorunlu ders ve 7 seçmeli ders bulunmaktadır.

Zorunlu dersler	
MB110	Yapı Elemanları Tasarımı I
MB111	Yapı Malzemeleri I
MB112	Yapı Malzemeleri II
MB205	Yapı Elemanları Tasarımı II
MB206	Yapı Elemanları Tasarımı III
MB210	Yapı Statiği
MB303	Taşıyıcı Sistemler
MB405	Yapı Uygulama Projesi
MB306	Fiziksel Çevre Kontrolü Stüdyosu
Seçmeli Dersler	
MBS315	Yapı Fiziği I
MBS317	Yapılarda Güneş Enerjisi Uygulamaları
MBS325	Yapıda Çelik Yapı Sistemleri
MBS312	Çağdaş Sütrüktürler
MBS324	Mimaride Çelik Kullanımı
MBS428	Tarihi Çevre Ve Yapılarda Çağdaş Uygulamalar
MBS430	Yapılarda Yenilenebilir Enerji Sistemleri Tasarımı

2.4.d Mimarlık-Mesleki İletişim-Bina Maliyeti

Bu dersler kapsamında öğrencilere; mesleki konularda etkili yazabilme ve konuşabilme, finansal yönetim ve iş planlama, pazarlama, pazarlık, risk yönetimi, insan kaynakları, uygulama esasları, şirket organizasyonu, aracılık ve hakemlik, girişimcilik gibi mimari uygulama işinin temel ilkelerini anlama, mimarın işbirliği, özelleşmiş mimari bilgi ve iş zekâsı yönündeki kapasitesini anlama, imar kanunu ve düzenlemeleri, profesyonel hizmet sözleşmeleri, çevresel düzenleme, tarihi koruma ve erişilebilirlik kanunları ile belirlenen kamu ve müşteriye karşı mimarın yasal sorumluluklarını anlama, mimari tasarım ve uygulamasında sosyal, politik ve kültürel meselelere ilişkin mesleki hüküm vermeyle ilgili etik konuları anlama özellikleri kazandırılmaktadır

Bu başlık altında toplam 3 seçmeli ders bulunmaktadır

Zorunlu Dersler	
MB404	İmar Hukuku
MB406	İş Sağlığı Ve Güvenliği II
MB407	İş Sağlığı Ve Güvenliği I
Seçmeli Dersler	
MBS411	Girişimcilik I
MBS410	Yapım Yönetimi Ve Maliyeti
MBS414	Girişimcilik II

Bu bölümde Dicle Üniversitesi Mimarlık Fakültesi Mimarlık Bölümü'nde verilen mimarlık eğitimi, öğrenme kültürü, mezunların elde etmesi gereken bilgi, beceri ve yenilikler açıklanmıştır. Program ulusal ve uluslararası mimarlık mesleğinin gelişimine bağlı olarak yenilenmekte olup geleceğe yönelik değerlendirilmesi amaçlanmıştır.