



DİCLE ÜNİVERSİTESİ
EĞİTİM BİLİMLERİ ENSTİTÜSÜ
DOKTORA SÜRECİ

2023

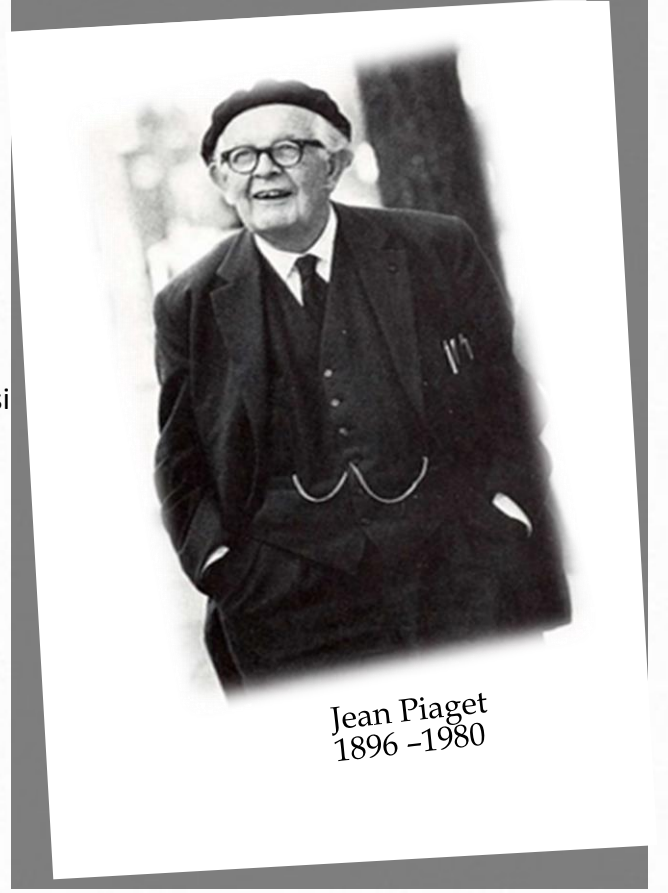


ÖĞRENİM SÜRESİ

Doktora programı, bilimsel hazırlıkta geçen süre hariç tezli yüksek lisans derecesi ile kabul edilenler için kayıt olduğu programa ilişkin derslerin verildiği yarıyıldan başlamak üzere, her yarıyıl için kayıt yaptırıp yaptırmadığına bakılmaksızın sekiz yarıyıl olup azami tamamlama süresi on iki yarıyıldır. Bu süre lisans derecesi ile kabul edilenler için on yarıyıl olup azami tamamlama süresi on dört yarıyıldır.

Doktora programı için gerekli kredili dersleri başarıyla tamamlamanın azami süresi tezli yüksek lisans derecesi ile kabul edilenler için dört yarıyıl, lisans derecesi ile kabul edilenler için altı yarıyıldır. Bu süre içinde kredili derslerini başarıyla tamamlayamayan öğrencinin Üniversite ile ilişkisi kesilir.

Kredili derslerini başarıyla bitiren, yeterlik sınavında başarılı bulunan ve tez önerisi kabul edilen, ancak tez çalışmasını on iki (lisans sonrası doktora için on dört yarıyıl) sonuna kadar tamamlayamayan öğrencinin Üniversite ile ilişkisi kesilir.



Jean Piaget
1896 -1980

DERS KAYDI

Öğrenciler her yarıyıl başında ve akademik takvimde belirtilen tarihlerde kayıt yenileme işlemlerini yerine getirmekle yükümlüdürler. Her yarıyılın ilk haftası içinde ders değişikliği, ders ekleme ve ders bırakma işlemleri yapılabilir. Ders muafiyet başvuruları ilk kayıt tarihinden başlayarak, derslerin başladığı ilk hafta sonuna kadar enstitüye yapılır. Süresi içerisinde muafiyet talebinde bulunmayan öğrenciler kaydolduğu programın tüm eğitim ve öğretiminden sorumludurlar. (Muafiyet işlemleri ile ilgili detaylar için yönetmeliğin 19.maddesine bakınız.)

BİLİMSEL HAZIRLIK PROGRAMI

Lisans veya yüksek lisans derecesini, başvurdukları lisans sonrası doktora veya doktora programından farklı alanda almış adaylara, eksikliklerini gidermek amacıyla anabilim dalı kurulunun önerisi ve ilgili enstitünün onayı ile bilimsel hazırlık programı uygulanabilir. Benzer uygulama, lisans veya yüksek lisans derecesini, başvurdukları yükseköğretim kurumu dışındaki yükseköğretim kurumlarından almış olan lisans sonrası doktora veya doktora öğrencileri için de geçerlidir. Program süresi yaz öğretimi bu süreye dâhil edilmeksizin en çok iki yarıyıldır. Bu süre yarıyıl izinleri dışında uzatılamaz ve süre sonunda başarılı olamayan öğrencinin enstitü ile ilişkisi kesilir. Bu programda geçirilen süre lisansüstü program sürelerine dâhil edilmez.



Maria Montessori
1870-1952

DOKTORA SÜRECİ

Bilimsel hazırlık dersleri zorunlu dersler statüsünde olup anabilim dalı kurulunun önerisi ve ilgili enstitünün onayı ile lisans veya yüksek lisans derslerinden seçilir. Ancak, programda alınması gereken zorunlu dersler, ilgili lisansüstü programını tamamlamak için gerekli görülen derslerin yerine geçmez ve lisansüstü not ortalamasına dâhil edilmez. (Bilimsel Hazırlık programı ile ilgili detaylar için yönetmeliğin 31. maddesine bakınız)

DANIŞMAN ATAMASI

Yüksek Lisans ve Doktora programında tez danışmanı, Üniversite kadrosunda görev yapmakta olup doktorası veya doçentliği ilgili alandan olan, en az dört yarıyıl süreyle bir lisans programında veya iki yarıyıl süreyle yüksek lisans programında ders vermiş olan öğretim üyeleri arasından atanır. Ayrıca doktora programlarında öğretim üyelerinin tez yönetebilmesi için, başarı ile tamamlanmış en az bir yüksek lisans tezi yönetmiş olması gerekir. Anabilim dalı başkanlıkları, öğrencilerin elektronik ortamdan sağladıkları formlarda belirttikleri danışman tercihleri doğrultusunda ilgili öğretim üyelerinin görüşlerini de dikkate alarak, her bir öğrenci için danışman önerilerini en geç birinci yarıyılın sonuna kadar enstitüye gönderir. Danışman ataması, enstitü yönetim kurulu kararıyla kesinleşir.

DERSLER

Doktora programı, tezli yüksek lisans derecesi ile kabul edilmiş öğrenciler için toplam yirmi bir krediden ve bir eğitim-öğretim dönemi 60 AKTS'den az olmamak koşuluyla en az yedi ders, seminer, tez önerisi, yeterlik sınavı ve tez çalışması olmak üzere en az 240 AKTS'den oluşur. Lisans derecesi ile kabul edilmiş öğrenciler için ise en az 42 kredilik 14 ders, seminer, yeterlik sınavı, tez önerisi ve tez çalışması olmak üzere toplam en az 300 AKTS'den oluşur.



laurentius de voltolina



Afrika'da yetişkin eğitimi

Yüksek lisans derecesi ile kabul edilmiş doktora öğrencileri yüksek lisans öğrenimi sırasında almamış olmak koşuluyla yüksek lisans derslerinden en fazla iki, lisans derecesiyle kabul edilmiş öğrenciler ise yüksek lisans derslerinden en fazla dört ders seçebilir. Lisans dersleri ders yüküne ve doktora kredisine sayılmaz.

Doktora programlarında enstitü anabilim dalı başkanlığının önerisi ve enstitü yönetim kurulu onayı ile diğer yükseköğretim kurumlarında verilmekte olan derslerden yüksek lisans derecesi ile kabul edilmiş öğrenciler için en fazla iki, lisans derecesiyle kabul edilmiş öğrenciler için en fazla dört ders seçilebilir. Diğer üniversitelerden alınacak derslerin Üniversitenin öğretim programlarında açılmamış olması gerekir.

DOKTORA SÜRECİ



Lisans sonrası doktora programında Bilimsel Araştırma Yöntemleri ve Yayın Etiği dersi zorunludur. Yüksek lisans derecesi ile kabul edilmiş doktora öğrencileri yüksek lisans öğrenimi sırasında bu dersi alınmamışsa doktora almak zorundadır.

Öğrenci, danışmanı tarafından açılan uzmanlık alan dersini almak zorundadır.

Öğrenci, kayıtlı bulunduğu programdaki zorunlu derslerin ve varsa ortak zorunlu derslerin tamamını almak ve başarmak zorundadır. Öğrenci, programındaki seçmeli derslerin yanı sıra ilgili programın mezuniyet koşulu için gerekli olan ulusal kredinin %50'sini geçmeyecek şekilde diğer programlardaki seçmeli veya zorunlu derslerden de seçmeli ders alabilir.

Alınmış olan seçmeli derslerin tamamının başarılmaması gerekir. Seçmeli dersten başarısızlık halinde, öğrenci bu dersi veya eşdeğer bir dersi almak ve başarmak zorundadır. Bu durumda mutlaka ders saydırma işlemi yapılmalıdır. Ders seçiminde, atanmışsa danışmanın, atanmamışsa anabilim dalı başkanının görüşü alınır.

DOKTORA YETERLİK

Derslerini, seminerini, kredisini ve AKTS kredisini başarıyla tamamlamak koşuluyla yüksek lisans derecesi ile kabul edilen öğrenciler en erken üçüncü, en geç beşinci yarıyılın; lisans derecesi ile kabul edilen öğrenciler ise en erken beşinci, en geç yedinci yarıyılın sonunda yeterlik sınavına girmek zorundadırlar.

Doktora yeterlik sınavları Nisan ve Kasım aylarında olmak üzere yılda iki kez yapılır. Doktora yeterlik aşamasına gelmiş ve yeterlik sınavına girecek olan öğrenci, sınava gireceği yarıyılın ders kaydı sırasında öğrenci bilgi sisteminde anabilim dalı tarafından açılmış olan doktora yeterlik ile ilgili dersi seçer.



Archimedes
(MÖ 287-MÖ 212)

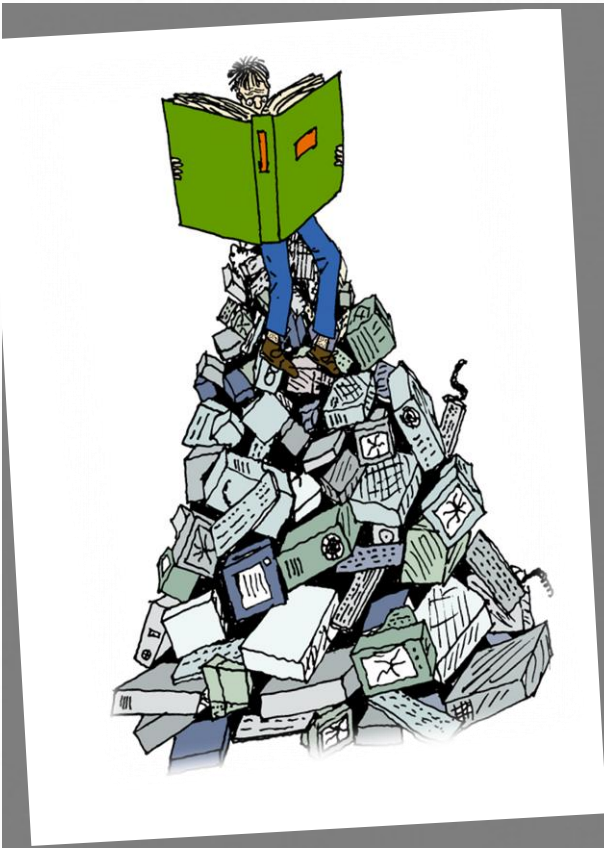
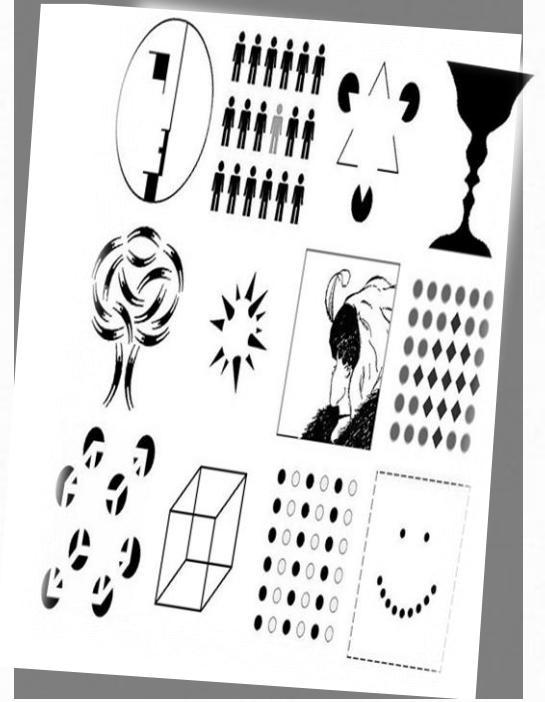
DOKTORA SÜRECİ

Doktora yeterlik sınavı yazılı ve sözlü olarak iki aşamada yapılır. Yazılı sınav aşamasında jüri öğrencinin başarı notunu 100 tam puan üzerinden değerlendirir. 70 puan ve üzeri başarılı sayılır. Yazılı sınavda başarılı olan öğrenci sözlü sınava alınır. Sınav jürisi, öğrencinin sözlü sınavdaki başarı durumunu değerlendirerek başarılı veya başarısız olduğuna salt çoğunlukla karar verir.

Doktora yeterlik sınavına girmek için başvuruda bulunan öğrenci azami süreyi aşmamak koşuluyla, bir defaya mahsus olmak üzere sınav aylarından bir hafta önce doktora yeterlik komitesine başvuruda bulunmak koşuluyla doktora yeterlik sınavının ertelenmesi talebinde bulunabilir. İlgili enstitü yönetim kurulu kararı ile öğrenci bir sonraki sınav döneminde sınava alınır. Ertelemenin kabul edilmesi ek bir dönem verilmesi anlamına gelmez. Erteleme talebi olmaksızın sınava girmeyen öğrenci başarısız sayılır.

Yeterlik sınavında başarısız olan öğrenci başarısız olduğu aşama/aşamalardan bir sonraki sınav döneminde tekrar sınava alınır. Bu sınavda da başarısız olan öğrencinin doktora programı ile ilişkisi kesilir.

Yeterlik sınavı jürisi, yeterlik sınavını başaran bir öğrencinin, ders yükünü tamamlamış olsa bile, toplam kredi miktarının üçte birini geçmemek koşuluyla fazladan ders/dersler almasını isteyebilir. Öğrenci, ilgili enstitü yönetim kurulu kararıyla kesinleşen dersleri başarmak zorundadır. Bu dersler programın zorunlu AKTS'den sayılmaz. Bu dersler başarılmaksızın öğrenci tez savunma sınavına alınamaz.

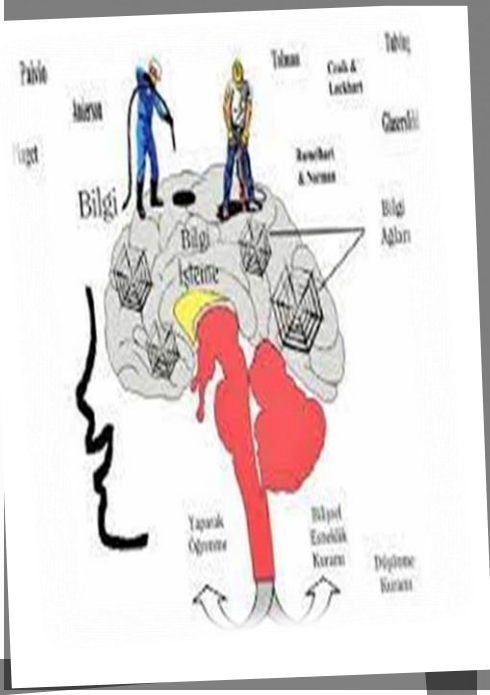


TEZ İZLEME KOMİTESİ

Yeterlik sınavında başarılı bulunan öğrenci için, tez konusuna uygun üç öğretim üyesinden oluşan tez izleme komitesi, anabilim dalı başkanlığı tarafından yeterlik sınavından itibaren bir ay içerisinde enstitüye önerilir ve Enstitü Yönetim Kurulu kararıyla kesinleşir.

Komitede tez danışmanı ile enstitü anabilim dalı içinden ve dışından birer öğretim üyesi yer alır. Üyelerin belirlenmesinde, özellikle disiplinler arası nitelikteki tez çalışmalarında, ilgili disiplinin öğretim üyelerinin yer almasına dikkat edilir. İkinci tez danışmanı atanması durumunda ikinci tez danışmanı komite toplantılarına katılabilir. Fakat ikinci tez danışmanı tez izleme komitesi üyesi olamaz.

Tez izleme komitesinin kurulmasından sonraki yarıyıllarda, aynı usullerle gerekçesi de belirtilmek üzere üyelerde değişiklik yapılabilir.



TEZ KONUSU ÖNERİSİ VE SAVUNMASI

Doktora yeterlik sınavını başarı ile tamamlayan öğrenci, yeterlik sınavı tarihinden itibaren en geç altı ay içinde, anabilim dalı başkanlığı tarafından enstitüye bildirilmek üzere, yapacağı araştırmanın başlığını, amacını, yöntemini ve çalışma planını danışman denetiminde ilgili enstitüce oluşturulan tez önerisi formuna uygun olarak hazırlar. Ayrıca sınava gireceği yarıyılın ders kaydı sırasında öğrenci bilgi sisteminde anabilim dalı tarafından açılmış olan tez önerisi savunma sınavı ile ilgili dersi seçer. Tez önerisini tez izleme komitesi önünde sözlü olarak savunur. Öğrenci, tez önerisi ile ilgili yazılı bir raporu sözlü savunmadan en az on beş gün önce komite üyelerine dağıtır.

Tez izleme komitesi, öğrencinin sunduğu tez önerisinin kabulüne, düzeltilmesine veya reddedilmesine salt çoğunlukla karar verir. Düzeltme için bir ay süre verilir. Bu süre sonunda tez izleme komitesi tarafından kabul veya ret yönünde salt çoğunlukla karar verilir.

Tez önerisi reddedilen öğrenci, yeni bir danışman ve/veya tez konusu seçme hakkına sahiptir. Bu durumda yeni bir tez izleme komitesi atanabilir. Programa aynı danışmanla devam isteyen öğrenci üç ay içinde, danışman ve tez konusunu değiştiren öğrenci ise altı ay içinde tekrar tez önerisi savunma sınavına alınır. Tez önerisi bu savunmada da reddedilen öğrencinin Üniversite ile ilişkisi kesilir. Tez önerisi savunmasına geçerli bir mazereti olmaksızın azami süresi içinde girmeyen öğrenci, başarısız sayılarak tez önerisi reddedilir.

Tez önerisi kabul edilen öğrenci için tez çalışması, tez önerisinin kabulünü izleyen ilk yarıyıl başında başlar ve öğrenci mezun oluncaya kadar her yarıyıl ders kayıt dönemi içinde tez çalışmasına kayıt yaptırır.

Tez önerisi kabul edilen öğrenci için tez izleme komitesi, Ocak-Haziran ve Temmuz-Aralık ayları arasında birer defa olmak üzere yılda en az iki kez toplanır. Varsa ikinci danışman toplantılara oy hakkı olmadan katılabilir.

Öğrenci tez izleme komitesine, toplantı tarihinden bir ay önce tez izleme raporunu yazılı olarak sunar ve sözlü olarak savunur. Her bir raporda o ana kadar yapılan çalışmaların özeti ve bir sonraki yarıyıldaki yapılacak çalışma planı belirtilir.

Öğrencinin tez izleme raporu, komite tarafından başarılı veya başarısız olarak belirlenir. Raporunu, süresi içinde sunmayan veya savunmayan öğrenci başarısız sayılır. Üst üste iki kez veya aralıklı olarak üç kez başarısız bulunan öğrencinin Üniversite ile ilişkisi kesilir.

Doktora öğrencisinin tez savunma sınavına girebilmesi için, doktora tezinde yer alacak ve ilk yazarının kendisinin olduğu en az bir makalesini, ulusal ya da uluslararası alan indeksli veya Ulakbim tarafından taranan ulusal hakemli bir dergide yayımlaması veyahut yayıma kabul yazısını Enstitü Yönetim Kuruluna sunması gerekir. Tez danışmanları bu yayında ortak yazar olarak yer alabilir. İlgili yayında, Üniversitenin adının geçmesi koşulu aranır

Doktora öğrencisinin tez savunma sınavına girebilmesi için, doktora tezinde yer alacak ve ilk yazarının kendisinin olduğu en az bir makalesini, ulusal ya da uluslararası alan indeksli veya Ulakbim tarafından taranan ulusal hakemli bir dergide yayımlaması veyahut yayıma kabul yazısını Enstitü Yönetim Kuruluna sunması gerekir. Tez danışmanları bu yayında ortak yazar olarak yer alabilir. İlgili yayında, Üniversitenin adının geçmesi koşulu aranır.

TEZİN SONUÇLANMASI

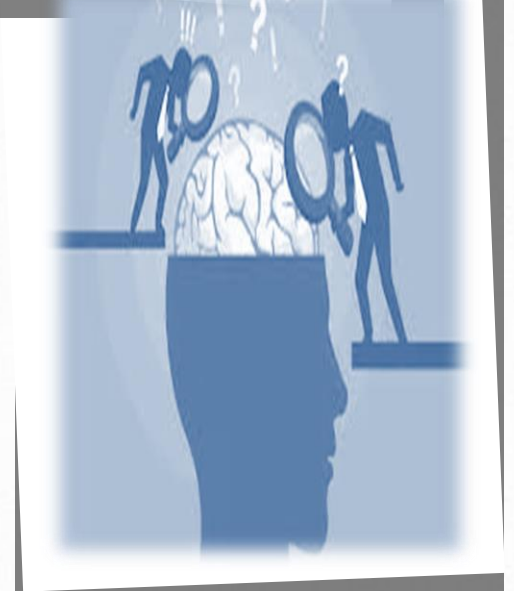
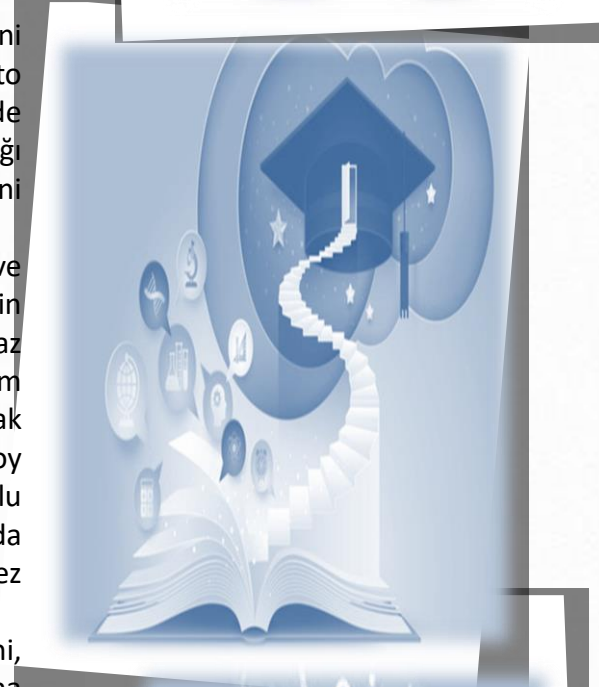
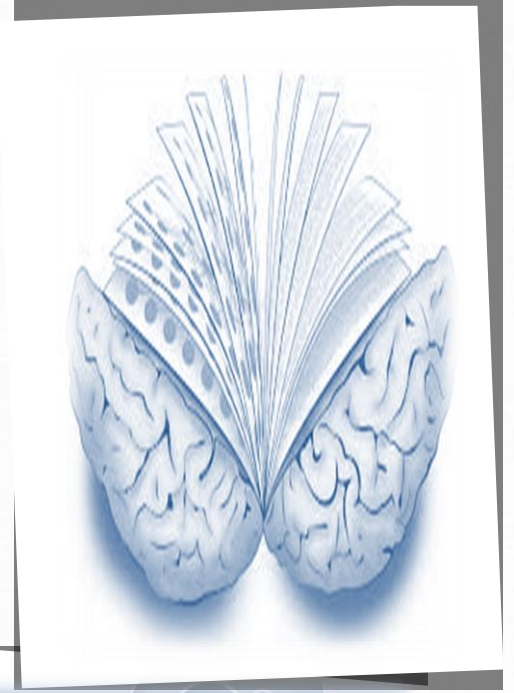
Tezin sonuçlanabilmesi için başarılı olarak değerlendirilen en az üç tez izleme komitesi raporunun ilgili enstitüye sunulmuş olması gerekir. Öğrenci mezun oluncaya kadar tez izleme komitesi Ocak-Haziran ve Temmuz-Aralık ayları arasında birer defa olmak üzere yılda en az iki kez toplanmaya devam eder.

Tez çalışmasını tamamlayan öğrenci, tezin bir örneğini danışmanına teslim eder. Danışmanın, tezin Senato tarafından kabul edilmiş yazım kurallarına uygun bir şekilde tamamlandığına dair görüşü, anabilim dalı başkanlığı tarafından enstitüye bildirilir. Öğrenci, tezin bir örneğini enstitüye teslim eder.

Doktora tez jürisi, anabilim dalı başkanlığının önerisi ve enstitü yönetim kurulu onayı ile atanır. Jüri, üçü öğrencinin tez izleme komitesinde yer alan öğretim üyeleri ve en az ikisi Üniversite dışından olmak üzere beş asıl öğretim üyesinden oluşur. Ayrıca biri Üniversite dışından olmak üzere iki de yedek öğretim üyesi belirlenir. Danışmanın oy hakkı olup olmadığı hususunda ilgili enstitü yönetim kurulu karar verir. Danışmanın oy hakkının olmaması durumunda jüri altı öğretim üyesinden oluşur. Ayrıca, ikinci tez danışmanı da oy hakkı olmaksızın jüride yer alabilir.

Öğrenci, doktora tezinin savunmasından önce tezini, düzeltme verilen tezlerde ise düzeltilmiş tezini danışmanına sunar. Tezle ilgili benzerlik ön incelemesi, danışmanın bilgisi dâhilinde öğrenci ile birlikte Üniversitenin kabul ettiği yazılım programı kullanılarak yapılır. Enstitü, söz konusu teze ilişkin intihal yazılım programı nihâi raporunu alarak danışmana ve jüri üyelerine gönderir. Rapordaki verilerde veya sınav jüri üyesi/üyelerinin somut kanıtlarla belgeledikleri verilere göre gerçek bir intihalin tespiti halinde; tez, gerekçesi ile birlikte, karar verilmek üzere Enstitü Yönetim Kuruluna gönderilir.

Öğrenci, tezini ilgili enstitü tarafından kendisine jüri bilgisinin tebliğ edildiği tarihten sonra, yedek üyeler dâhil jüri üyelerine imza karşılığı şahsen veya kargo ile ulaştırdığına dair jüri tez teslim formunu üç iş günü içinde ilgili enstitüye teslim eder.





İlan edilen günde yapılamayan tez savunma sınavı, bir tutanakla belirlenerek anabilim dalı başkanlığınca enstitü müdürlüğüne bildirilir. İkinci kez toplanamayan jüriler konusunda yapılacak işleme, Enstitü Yönetim Kurulu karar verir.

Jüri üyeleri, tezin kendilerine teslim edildiği tarihten itibaren on günden az, otuz günden çok olmamak üzere toplanarak öğrenciyi tez savunma sınavına alır. Öğrenci tezini jüri önünde sözlü olarak savunur. Tez çalışmasının sunulması ve bunu izleyen soru cevap bölümünden oluşan sınavın süresi, 1,5 saatten az, 3 saatten fazla olamaz. Tez sınavının tamamlanmasından sonra jüri tez hakkında salt çoğunlukla kabul, düzeltme veya ret kararı verir. Tezi kabul edilen öğrenci başarılı olarak değerlendirilir. Tezi başarısız bulunarak reddedilen öğrencinin Üniversite ile ilişkisi kesilir. Tezi hakkında düzeltme kararı verilen öğrenci en geç altı ay içinde gerekli düzeltmeleri yaparak tezini, azami süreyi aşmamak üzere, aynı jüri önünde yeniden savunur. Bu savunmada da başarısız bulunan öğrencinin Üniversite ile ilişkisi kesilir.

Lisans derecesi ile doktora programına kayıtlı olan öğrencilerden, kredili derslerini veya azami süresi içinde tez çalışmasını tamamlayamayan ya da doktora tezinde başarılı olamayanlara aynı programın tezsiz yüksek lisans programının açık olması durumunda, tezsiz yüksek lisans için gerekli kredi yükü, proje ve benzeri diğer şartları yerine getirmiş olmaları kaydıyla talepleri halinde tezsiz yüksek lisans diploması verilir. Tez savunma sınavına mazeretsiz olarak katılmayan öğrenci başarısız kabul edilir.

DOKTORA TEZ SAVUNMA SÜRECİ

Doktora Tez Savunma Sınavına girecek öğrencinin tamamlaması gereken işlemler aşağıda belirtilmiştir.

1. Tezle ilgili intihal/benzerlik ön incelemesi, danışmanın bilgisi dâhilinde öğrenci ile birlikte Üniversitenin kabul ettiği yazılım programı kullanılarak yapılır. "Tez savunabilirlik ve orijinallik beyan formu" doldurularak öğrenci ve danışman tarafından imzalanır. Ciltlenmemiş tezin son sayfasına eklenir.
2. Öğrenci kontrol edilen tez ve kontrol formu ile danışmanına başvurur.
3. Danışman tarafından "tez savunma sınavı başvuru formu" hazırlanarak ekleri ile birlikte ilgili anabilim dalı başkanlığına teslim edilir.

4. Anabilim dalı başkanı “tez savunma sınavı başvuru formu ve jürisi öneri formu” ve eklerini EBYS ile Enstitüye gönderir.

5. Doktora tez jürisi, anabilim dalı başkanlığının önerisi ve enstitü yönetim kurulu onayı ile atanır. Jüri, üçü öğrencinin tez izleme komitesinde yer alan öğretim üyeleri ve en az ikisi Üniversite dışından olmak üzere beş asıl öğretim üyesinden oluşur. Ayrıca biri Üniversite dışından olmak üzere iki de yedek öğretim üyesi belirlenir.

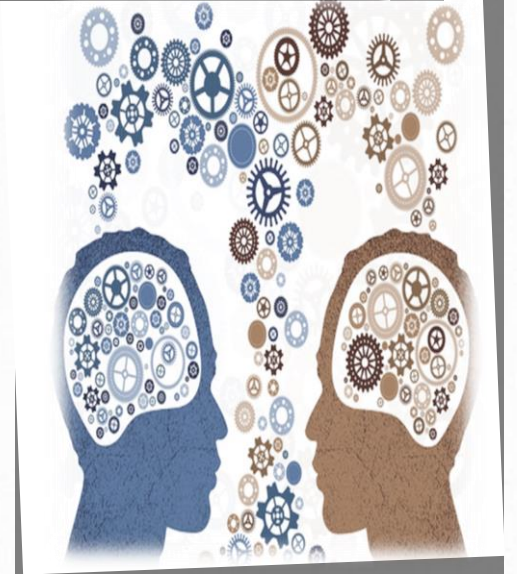
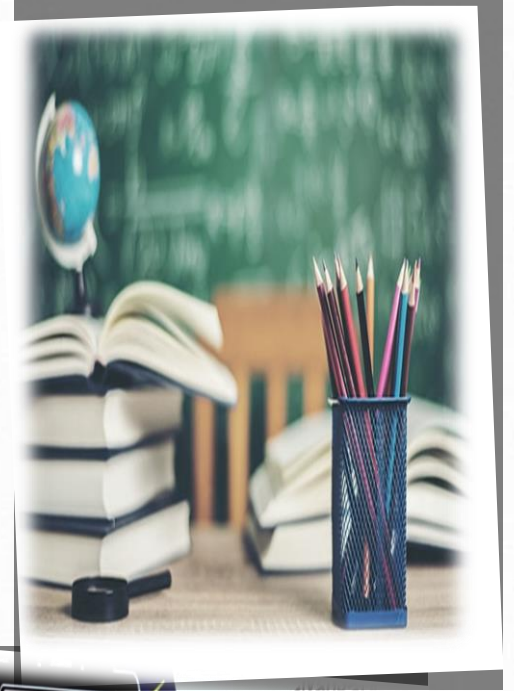
6. Öğrenci, ilgili enstitü tarafından kendisine jüri bilgisinin tebliğ edildiği tarihten sonra, üç iş günü içinde tezini yedek üyeler de dâhil olmak üzere jüri üyelerine imza karşılığı şahsen veya kargo ile ulaştırarak “ Jüri Üyelerine tez teslim tutanağını” Enstitüye teslim eder.

7. Jüri üyeleri, tezin kendilerine teslim edildiği tarihten itibaren 10 günden az 30 günden çok olmamak üzere tez savunma sınav tarihi belirler. Danışman tarafından doldurulan “Tez Savunma Sınavı İlan ve Bildirim Formu” Anabilim Dalı Başkanlığı aracılığıyla Enstitüye bildirir. Anabilim Dalı Başkanlığı ve Enstitü tarafından belirlenen sınav tarihi ve yeri ilan edilir.

8. Tez savunma sınavına mazereti nedeniyle katılamayacak olan üyenin/üyelerin, enstitü müdürlüğüne sınav tarihinden en az beş gün önce bilgi vermesi gerekir. Mazereti nedeniyle tez savunma sınavına katılamayan asıl üye/üyeler yerine, enstitü müdürlüğünce yedek üye/üyeler davet edilir. Jüri toplantıları danışman olmadan ya da eksik üyeli yapılamaz. İlan edilen günde yapılamayan tez savunma sınavı, bir tutanakla belirlenerek anabilim dalı başkanlığı tarafından enstitü müdürlüğüne bildirilir. İkinci kez toplanamayan jüriler konusunda yapılacak işleme, Enstitü Yönetim Kurulu karar verir.

9. Tez savunma sınavına mazeretsiz olarak katılmayan öğrenci başarısız kabul edilir.

10. Öğrenci, tezini jüri önünde sözlü olarak savunur. Tez çalışmasının sunulması ve bunu izleyen soru cevap bölümünden oluşan sınavın süresi, 1,5 saatten az, 3 saatten fazla olamaz. Sınav, öğretim elemanları, lisansüstü öğrenciler ve alanın uzmanlarından oluşan dinleyicilerin katılımına açık ortamlarda gerçekleştirilir.





11. Tez savunma sınavının tamamlanmasından sonra jüri, öğrenciye ve dinleyicilere kapalı oturumda tez hakkında salt çoğunlukla kabul, ret veya düzeltme kararı verir. Karar, jüri tarafından öğrenciye sözlü olarak bildirilir ve sınavı izleyen üç iş günü içinde “Tez Savunma Sınavı Tutanağı”, “Jüri Tez İntihal Formu” ve “Kurum Dışı Görevli Jüri Üyesi Formu” anabilim dalı başkanlığı aracılığı ile ilgili enstitüye EBYS ile gönderilir. Alınan karar Enstitü Yönetim Kurulu onayı ile kesinleşir.

DOKTORA MEZUNİYET SÜRECİ

Doktora Tez Savunma Sınavına girerek başarılı bulunan öğrencinin mezun olabilmek için tamamlaması gereken işlemler aşağıda belirtilmiştir.

1.“Tez Veri Giriş Formu” sisteme e-Devlet ile giriş yaparak doldurulup, imzalandıktan sonra iki adet fotokopisi ile birlikte enstitüye teslim edilmelidir.

2. Tezin tamamı pdf dosyası olarak CD’ye kaydedilmelidir. Bu dosyada “imzalı jüri onay sayfasının” ve tezin son sayfasında savunma sınavı sonrası alınmış olan “tez intihal raporunun” bulunması gerekmektedir. Tezin tam metni CD’ye kaydedilirken, bir önceki aşamada YÖK Tez Veri Giriş Formu’nda teze verilen Referans Numarası kullanılmalıdır. Bu CD’lerde tezin tamamının yanı sıra Özet ve Abstract kısımları ayrıca pdf dosyası şeklinde yer almalıdır.

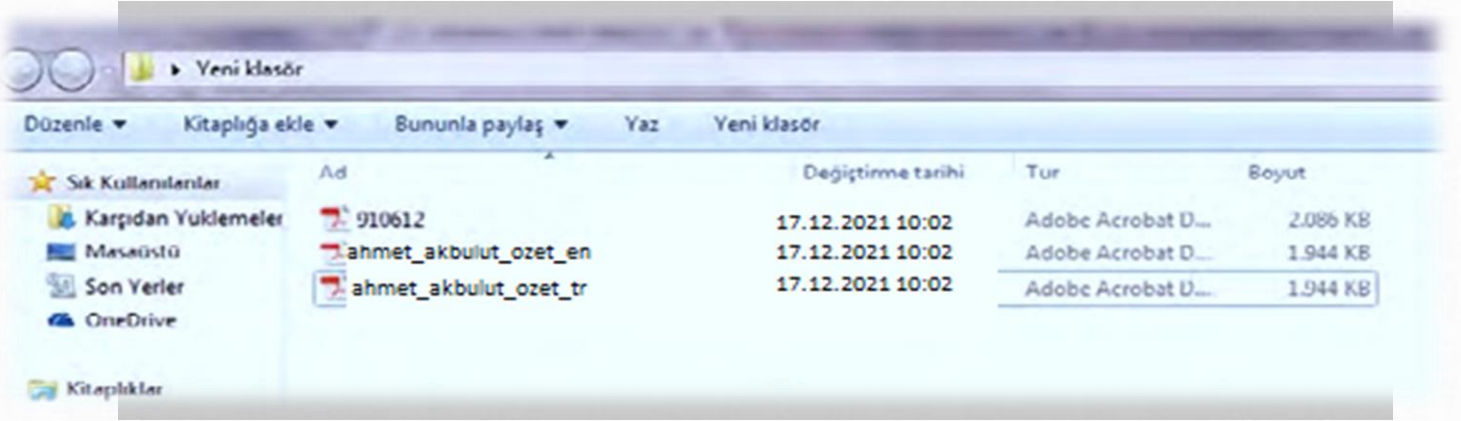
3. Tez savunmasına girildiği tarihten itibaren bir ay içerisinde yukarıdaki işlemler tamamlanarak, ciltlenmiş tezler (2 adet Enstitüde kalacaktır), Tez veri giriş formu (3 adet), Kütüphane ve Dokümantasyon Daire Başkanlığı Tez yayınlama izin formu (1 adet), CD (2 adet) ve Tez teslim danışman onay formu ile birlikte enstitüye teslim edilmelidir.



CD'ye kaydedilecek dosyaların isimleri Őu Őekilde olmalıdır:

Kaydedilmesi Gereken Dosyalar	İsimlendirme Őekli	Örnek
► Tezin Tamamı (Tez Onay ve İntihal Formu dahil)	referansno.PDF	910612.PDF
► Tezin Türkçe Özet Sayfası	ad_soyad_ozet_tr.pdf	mehmet_azbay_ozet_tr.pdf
► Tezin İngilizce Abstract Sayfası	ad_soyad_ozet_en.pdf	mehmet_azbay_ozet_en.pdf

CD İeriđi aŐađıdaki gibi olmalıdır.



DİCLE ÜNİVERSİTESİ EĞİTİM BİLİMLERİ ENSTİTÜSÜ

Dicle Üniversitesi Eğitim Bilimleri Enstitüsü,
Ceylan Enstitüler Binası
21280 - DİYARBAKIR

e-mal: egitimbilens@dicle.edu.tr

web: <http://www.dicle.edu.tr/tr/birimler/egitim-bilimleri-enstitusu>

Tel: 90 (412) 241 10 10 (84 98)

DOKTORA SÜRECİ