



T.C.  
**DİCLE ÜNİVERSİTESİ REKTÖRLÜĞÜ**  
**Sanat ve Tasarım Fakültesi Dekanlığı**

Sayı : 87644429-010.99-  
Konu : 2020-2024 Yıllarına Ait Stratejik Plan

**DİCLE ÜNİVERSİTESİ REKTÖRLÜĞÜ**  
**(Strateji Geliştirme Daire Başkanlığına)**

İlgi : 01/02/2019 tarihli, 13130 sayılı ve "2020-2024 Yıllarına Ait Stratejik Plan" konulu yazı

Fakültemizin 2020-2024 yıllarını kapsayan Stratejik Planı "Üniversiteler İçin Stratejik Planlama Rehberi" baz alınarak hazırlanmış olup, ekte sunulmuştur.  
Gereğini bilgilerinize arz ederim.

Prof. Dr. Ali Osman ALAKUŞ  
Dekan V.

EK :  
STF Stratejik Plan 2020-2024

DAĞITIM  
Gereği:  
Strateji Geliştirme Daire Başkanlığına

Bilgi:  
Kalite Geliştirme Koordinatörlüğüne



**T.C.**  
**DİCLE ÜNİVERSİTESİ**  
**SANAT VE TASARIM FAKÜLTESİ**  
**STRATEJİK PLANI**  
**2020 - 2024**

**DİYARBAKIR**



## BİRİM YÖNETİCİ SUNUŞU

5018 sayılı “Kamu Mali Yönetimi ve Kontrol Kanunu”nun 9. Maddesi “ Kamu İdareleri; kalkınma planları, programlar, ilgili mevzuat ve benimsedikleri temel ilkeler çerçevesinde geleceğe ilişkin misyon ve vizyonlarını oluşturmak, stratejik amaçlar ve ölçülebilir hedefler saptamak, performanslarını önceden belirlenmiş olan göstergeler doğrultusunda ölçmek ve bu sürecin izleme ve değerlendirmesini yapmak amacıyla katılımcı yöntemlerle stratejik plan hazırlarlar” hükmü kapsamında Fakültemizin 2020 - 2024 dönemini kapsayan stratejik planı hazırlanmıştır.

Stratejik planlar, kurum ve kuruluşların uzun vadede gitmek istedikleri hedefleri ve bu hedeflere nasıl gidileceğini tanımlayan temel belgelerdir. Bu planların hazırlanması genel olarak; “neredeyiz”, “nereye gitmek istiyoruz”, “nasıl gideceğiz”, “hedefe ulaşmak için hangi adımları atacağımızı” sorgulayan ve cevaplarını arayan dört temel ilkeden oluşmaktadır. Stratejik planımız da bu temel ilkeler göz önünde bulundurularak hazırlanmıştır.

Planda belirlenen hedeflere ulaşılabilmesi ise akademik, idari, destek personeli ve öğrencileri ile bir bütün olarak bu planın arkasında durmamıza bağlı olacaktır.

Sanat ve Tasarım Fakültesi Stratejik Planı'nın tüm çalışanlarımıza ve yeni gelecek öğrencilerimize ilham verici olacağını umuyor ve planın hazırlanmasında emeği geçen Stratejik Plan ekibine değerli katkılarından dolayı çok teşekkür ediyorum. Çalışanlarımızın ve öğrencilerimizin geleceğini planlayan bu çalışmanın uygulamaya konması ile Fakültemizin çok ileri düzeylere taşınacağına ve yine bu planın, üniversitemizin daha hızlı gelişerek mensubu olmaktan onur duyulan bir kurum haline gelmesine büyük katkı sağlayacağına olan en içten inancım ile başarılar diler, sevgi ve saygılar sunarım.

Prof. Dr. Ali Osman ALAKUŞ

DEKAN V.

## **BİRİM STRATEJİK PLANLAMA EKİBİ**

### **FEN FAKÜLTESİ STRATEJİK PLAN EKİBİ**

Ad Soyadı	Bölüm	Görevi
Prof. Dr. Ali Osman ALAKUŞ		Dekan V.
Emrah IŞIK		Fakülte Sekreteri V.
Abdullah Emrah İMRE		V.H.K.İ.
Prof. Dr. İrfan YILDIZ	Geleneksel Türk Sanatları	Bölüm Başkanı
Doç. Dr. Ahmet TARCAN	Görsel İletişim Tasarımı	Bölüm Başkanı

# İÇİNDEKİLER

	<u>Sayfa</u>
Yönetici Sunuşu	2
Stratejik Plan Ekibi	3
İçindekiler	4
<b>1. GENEL BİLGİLER</b>	<b>5</b>
1.1.TARİHÇE	8
1.2. ORGANİZASYON ŞEMASI	8
1.3.EĞİTİM ÖĞRETİM PROGRAMLARI	9
1.4.2015-2019 STRATEJİK PLAN DEĞERLENDİRİLMESİ	9
<b>2. STRATEJİK PLANLAMA SÜRECİ</b>	<b>9</b>
2.1.DURUM ANALİZİ	9
2.1.1. ÖĞRENCİLERE İLİŞKİN BİLGİLER	9
2.1.2. AKADEMİK PERSONELE İLİŞKİN BİLGİLER	9
2.1.3. BİLİMSEL ARAŞTIRMALAR	9
2.1.4. İDARİ PERSONELE İLİŞKİN BİLGİLER	10
2.1.5. FİZİKSEL OLANAKLAR ve HİZMETLER	11
2.1.5.1. FİZİKİ ALT YAPI	11
2.1.6. FİNANSAL DURUM	11
2.1.6.1. 2020-2024 YILLARI İÇİN PLANLANAN İHTİYAÇ LİSTESİ	12
2.1.7. SORUNLAR VE ÇÖZÜM ÖNERİLERİ	13
2.2.GZFT (SWOT) ANALİZİ	13
2.2.1. GÜÇLÜ YÖNLER	13
2.2.2. ZAYIF YÖNLER	13
2.2.3. FIRSATLAR	13
2.2.4. TEHDİTLER	13
<b>3.STRATEJİK PLAN</b>	<b>14</b>
3.1.MİSYON	14
3.2.VİZYON	14
3.3.TEMEL DEĞERLER	14
3.4.STRATEJİK AMAÇLAR VE HEDEFLER	15
3.4.1. Amaçlar	15
3.4.2. Hedefler	15
<b>SONUÇ</b>	<b>16</b>

## 1. GENEL BİLGİLER

### • Dokümanın Amacı

Dicle Üniversitesi Sanat ve Tasarım Fakültesi 2020-2024 Stratejik Planı'nın amacı, Dicle Üniversitesi Sanat ve Tasarım Fakültesi Akademik Değerlendirme ve Kalite Geliştirme çalışmaları ile stratejik planlama çalışmalarının hedeflenen düzeyde yürütülebilmesi ve izlenerek değerlendirilebilmesi için belirlenen temel ilkelere ilişkin süreçleri açıklamaktır.

### • Dokümanın Kapsamı

- Bu doküman Dicle Üniversitesi Sanat ve Tasarım Fakültesi 2020-2024 yılları arası kurumsal değerlendirme raporunu sunmaktadır.
- Doküman, Yükseköğretim Kurumlarında Akademik Değerlendirme ve Kalite Geliştirme Yönetmeliği kapsamında Yükseköğretim Kurumları Akademik Değerlendirme ve Kalite Geliştirme Komisyonu tarafından belirlenmiş ve uygulamaya konulmuş süreçlerin tanımları ve ilgili yönetmeliği kapsamaktadır.

### • Tanımlar ve Kısaltmalar

Akademik Birimimiz tarafından kurumsal değerlendirme ve stratejik planlama çalışmaları sırasında benzer bir dil kullanmayı sağlamak amacı ile kullanılan temel tanımlar ve kavramlar aşağıda verilmiştir.

- *Birey Hedefleri*: Birimimizin belirlemiş oldukları hedeflerini gerçekleştirmek için o birimlerde çalışan bireylerin yapmaları gereken faaliyet ve çalışmaları gösteren ölçülebilir nitelikteki hedeflerdir. Her birim hedefi, o hedefi gerçekleştirecek olan bireylerin hedeflerine dönüştürülür. Bireyler hedeflerini gerçekleştirdiklerinde, birim hedefi gerçekleşmiş olur.
- *Birim Hedefleri*: Üniversitemizin belirlemiş olduğu stratejiler doğrultusunda alt birimlerinin ulaşmak istedikleri noktaları gösteren temel amaçlarıdır. Bu hedeflerin net, anlaşılır ve ölçülebilir aktivite ve eylemleri içermesi gerekir. Birim hedefleri, kurumsal değerlendirmede ana birimleri; birim bazında değerlendirmelerde alt birimlerin (bölüm ve programların) hedeflerini kapsamaktadır.
- *Çevre Değerlendirme*: Birimimizin stratejik planlama sürecinde etkilendiği ve etkilediği çevresel koşulların değerlendirilmesidir. Örneğin; toplumsal unsurların yükseköğretim kurumları ile ilişkileri, yasal uygulamalar, eğitim-öğretim teknolojilerindeki gelişmeler, YÖK, ÜAK, uluslararası gelişmeler bu kapsamda ele alınabilir.
- *Dış Değerlendirme*: Birimimizin yönetsel, eğitim-öğretim, araştırma ile toplumsal ve idari hizmetlerinin kalitesinin, ilgili kurumdan bağımsız dış değerlendiriciler tarafından değerlendirilmesidir.
- *Dış Değerlendiriciler*: Yurt içi veya yurt dışında faaliyet gösteren "Kalite Değerlendirme Tescil Belgesi"ne sahip kurum, kuruluş veya kurullardır.
- *Faaliyet ve Projeler*: Birimimizin stratejilerini hayata geçirmelerini sağlayan ve performanslarını gösteren faaliyetleri ve projeleridir.
- *İyileştirme*: Birimimizde belirlenen sonuçlarla elde edilen sonuçların arasındaki sapmanın azaltılması için yapılan çalışmalardır.

- *İyileştirme Eylem Planları:* Birimimizin iç veya dış değerlendirme sonuçlarına göre yapılacak olan iyileştirme eylemlerini, ilgili sorumlularını ve zamanlamasını gösteren planları ifade eder.
- *Kalite Geliştirme:* Birimimizin eğitim, öğretim, araştırma faaliyetleri ile idari hizmetlerinin kalitesinin sürekli iyileştirilmesidir.
- *Kaynak Planlaması:* Birimimizin hedeflerini gerçekleştirmek için gerekli olan ekonomik ve insan gücü kaynaklarının planlanmasıdır.
- *Kurum İçi Periyodik Gözden Geçirme:* Birimimizin eğitim, öğretim, araştırma faaliyetleri ile idari hizmetlerinin kalitesini, kalite geliştirme çalışmalarını, iyileştirme faaliyetlerini ve sonuçlarını periyodik olarak değerlendirmesidir.
- *Kurumsal Değerlendirme:* Birimizde akademik değerlendirme ve kalite geliştirme süreci kapsamında yaptığı öz-değerlendirme ile çevre değerlendirmesinin bir bütünüdür.
- *Kurumsal Hedefler:* Birimimizin stratejilerini hayata geçirmek için kurumsal bazda belirledikleri ölçülebilir nitelikte faaliyet ve projelerdir.
- *Öz-değerlendirme:* Birimimizde eğitim, öğretim, araştırma faaliyetleri ile idari hizmetlerinin kalitesinin ve kurumsal kalite geliştirme çalışmalarının, ilgili kurumun görevlendireceği değerlendiriciler tarafından kapsamlı, sistematik ve düzenli olarak değerlendirilmesidir.
- *Performans:* Birimimizin belirlediği stratejik hedeflerine ulaşabilme derecesidir.
- *Performans Göstergesi:* Birimimizin belirlediği hedeflere ne oranda ulaşıldığını gösteren ölçülebilir nitelikteki unsurlardır.
- *Politika:* Birimimizin günlük uygulamalarını yönlendiren yaklaşımlardır.
- *Program:* Fakültemize bağlı akademik birimlerinin bölüm, program, bilim veya sanat dalıdır.
- *Saha Ziyareti:* Dış değerlendiricilerin değerlendirme yapabilmek amacı ile kuruma gelmeleri ve değerlendirmeleri yerinde yapmalarıdır.
- *Strateji:* Birimimizin temel amacı doğrultusunda nasıl yönlendirilmesi gerektiğini belirleyen ve davranışını oluşturan yaklaşımdır.
- *Stratejik Hedefler:* Birimimizin misyonu doğrultusunda belirlenmiş stratejik önemi olan amaçlarıdır.
- *Stratejik Planlama:* Birimimizin iç veya dış değerlendirme sonuçlarına göre zayıf ve kuvvetli yönlerini, önündeki fırsat ve tehditleri belirlemesi, bunların ışığında kalitesini geliştirecek olan stratejilerini oluşturması, bu stratejileri ölçülebilir hedeflere dönüştürmesi ve performans göstergelerini belirleyerek onları sürekli izlemesi sürecidir.
- *Stratejik Plan Uygulama Süreci:* Yapılan eylem planlarında belirlenen eylemlerin hayata geçirilmesi sürecidir.
- *Sorgulama ve Ölçme:* Birimimizin belirlemiş olduğu faaliyet ve projeleri ne oranda gerçekleştirildiğinin sorgulanması ve sonuçların ölçülebilir göstergelere göre belirlenmesidir.
- *Süreç:* Belirli bir amacı gerçekleştirmek için gerekli her türlü girdiyi alarak beklenen sonuçları oluşturmak için gerçekleştirilen eylemlerin bütünüdür.
- *SWOT Analizi:* Birimimizin kuvvetli ve zayıf yönlerini, önündeki fırsatları ve tehditleri ortaya çıkararak ve buna dayalı olarak stratejilerin geliştirildiği analizdir.
- *Uygulama Planı:* Birimimizin strateji ve hedeflerine dayalı yapılacak olan faaliyet ve projeleri ile ilgili sorumlularını ve zamanlamasını gösteren planlardır.
- *Yükseköğretim Üst Kurulları:* Yükseköğretim Kurulu ve Üniversitelerarası Kuruludur.
- *Yükseköğretim Kurumları:* Üniversiteler ve yüksek teknoloji enstitüleridir.

- *Yükseköğretim Kurumu Akademik Birimleri*: Bir yükseköğretim kurumunun fakülte, yüksekokul, konservatuar, meslek yüksekokulu, enstitü ve araştırma merkezleridir.
- *Yükseköğretim Kurumunun Misyonu*: Kendisi için belirlediği temel varlık gerekçesi ve görevleridir.
- *Yükseköğretim Kurumunun Vizyonu*: Gelecekte ulaşmak istediği idealleridir.
- *Yükseköğretim Akademik Değerlendirme ve Kalite Geliştirme Komisyonu (YÖDEK)*: Üniversitelerarası Kurul tarafından oluşturulan, yükseköğretim kurumlarında akademik değerlendirme ve kalite geliştirme çalışmalarının düzenlenmesi ve koordinasyonundan sorumlu komisyondur.
- *Yükseköğretim Kurumu Yıllık Değerlendirme Raporu*: Bir yükseköğretim kurumunun, akademik değerlendirme ve kalite geliştirme çalışmalarının sonuçlarını içeren ve ilgili yükseköğretim kurumu tarafından her yıl hazırlanan rapordur.
- *Yükseköğretim Akademik Değerlendirme ve Kalite Geliştirme Komisyonu Raporu*: Yükseköğretim Akademik Değerlendirme ve Kalite Geliştirme Komisyonu'nun yükseköğretim kurumlarının yıllık değerlendirme raporlarını dikkate alarak, her yıl hazırladığı veya hazırlattığı rapordur.
- *Yükseköğretim Kurumu Akademik Değerlendirme ve Kalite Geliştirme Kurulu (ADEK)*: Bir yükseköğretim kurumundaki akademik değerlendirme ve kalite geliştirme sürecinden sorumlu kuruldur.
- *Yükseköğretim Kurumu Öğrenci Konseyi*: Yükseköğretim kurumlarında öğrencilerin kendi aralarında demokratik usullerle kurdukları ilgili yükseköğretim kurumunun öğrenci birliğidir.

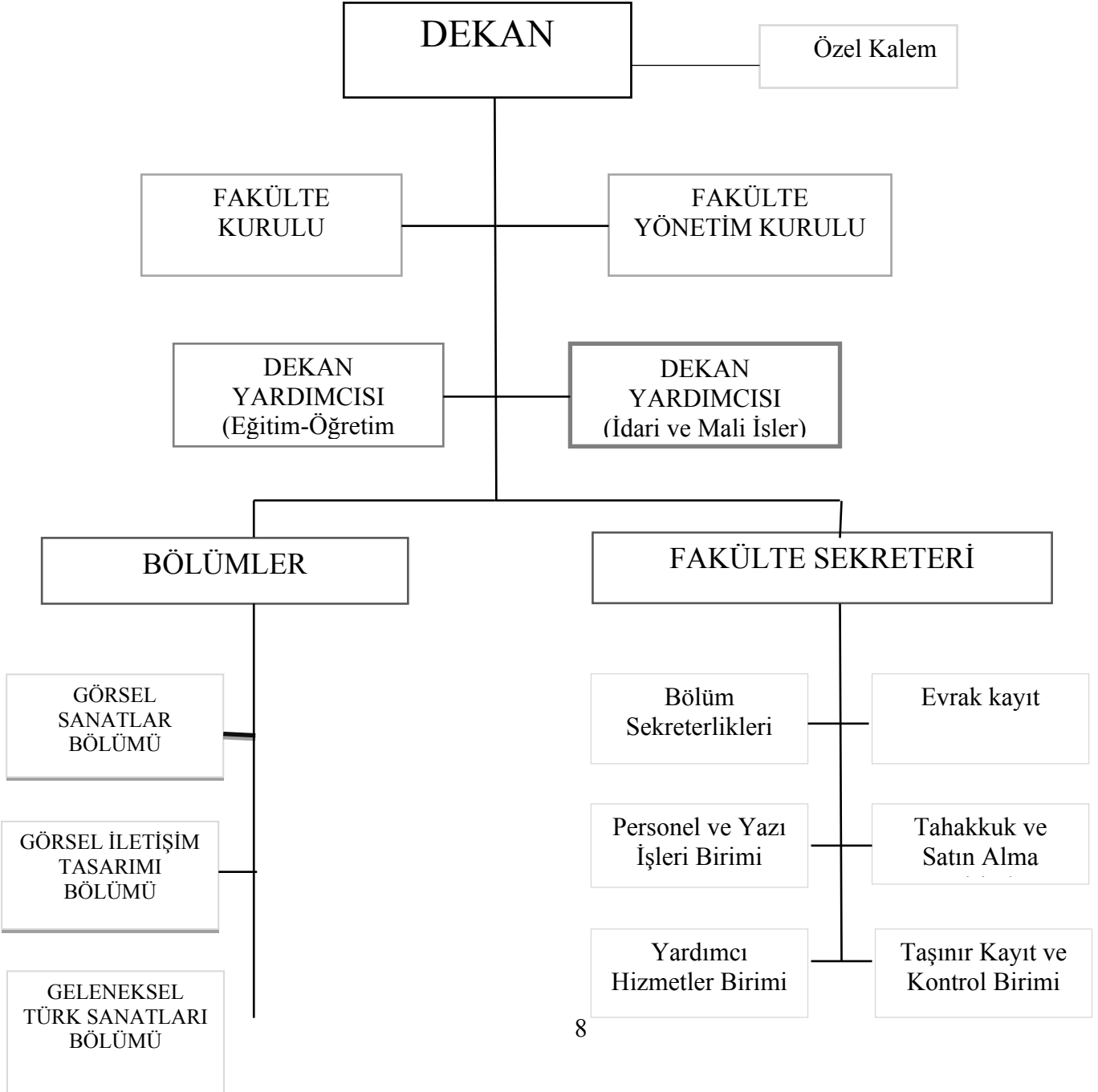


## 1.1.TARİHÇE

Fakültemiz 22 Eylül 2017 tarih ve 10975 sayılı resmi gazetede yayımlanan karar çerçevesinde kurulmuştur.

Bünyesinde Görsel Sanatlar Bölümü, Görsel İletişim Tasarımı Bölümü ve Geleneksel Türk Sanatları Bölümü olmak üzere 3 bölüm bulunan fakültemiz Ziya Gökalp Eğitim Fakültesi binasında hizmet vermektedir.

## 1.2.ORGANİZASYON ŞEMASI (PLANLANAN)



### 1.3.EĞİTİM ÖĞRETİM PROGRAMLARI

BÖLÜM	DERECE
Görsel Sanatlar	Lisans
Görsel İletişim Tasarımı	Lisans
Geleneksel Türk Sanatları	Lisans

### 1.4. 2015-2019 STRATEJİK PLAN DEĞERLENDİRİLMESİ

**Not: Fakültemiz Yeni kurulduğundan belirtilen dönemlere ait Plan değerlendirmesi bulunmamaktadır.**

## 2. STRATEJİK PLANLAMA SÜRECİ

### 2.1.DURUM ANALİZİ

Bu bölümde, mevcut yapının analizinde, birimizin sahip olduğu özelliklere göre ayrı ayrı durum analizleri yapılacaktır.

#### 2.1.1. ÖĞRENCİLERE İLİŞKİN BİLGİLER

**Not: Fakültemiz yeni kurulduğundan belirtilen dönemlere Fakültemize ait herhangi bir öğrenci istatistiği bulunmamaktadır.**

#### 2.1.2. AKADEMİK PERSONELE İLİŞKİN BİLGİLER

**Not: Fakültemiz yeni kurulduğundan belirtilen dönemlere Fakültemize ait herhangi bir Akademik personel istatistiği bulunmamaktadır.**

#### 2.1.3. BİLİMSEL ARAŞTIRMALAR

**Not: Fakültemiz yeni kurulmuş olup, bünyesinde Akademik Personel bulunmadığı için belirtilen dönemlere Fakültemize ait herhangi bir Bilimsel Araştırma istatistiği bulunmamaktadır.**

## 2.1.4. İDARİ PERSONELE İLİŞKİN BİLGİLER

Birimimizdeki idari personeller ile ilgili bilgiler aşağıdaki tablolarda verilecektir.

### İDARİ PERSONEL SAYISI (2019)

GÖREVİ / KADROSU	2019	ÖĞRENİM DURUMU					
		İlköğretim	Orta Öğretim	Ön Lisans	Lisans	Lisansüstü	
						Yüksek Lisans	Doktora
Fakülte Sekreteri	1				1		
Genel İdare Hizmetleri Sınıfı	2		1			1	
Teknik Hizmetler Sınıfı							
Eğitim Öğretim Hizmetleri							
Avukatlık Hizmetleri							
Sağlık Hizmetleri Sınıfı							
Yardımcı Hizmetler Sınıfı							
<b>TOPLAM</b>	<b>3</b>		<b>1</b>		<b>1</b>	<b>1</b>	

### İDARİ PERSONELİN EĞİTİM DURUMU (2019)

İdari Personelin Eğitim Durumu (2019)					
	İlköğretim	Lise	Ön Lisans	Lisans	Y.L. ve Dokt.
Kişi Sayısı	-	1		1	1

### İDARİ PERSONELİN HİZMET SÜRESİ (2019)

İdari Personelin Hizmet Süresi (2013)						
	1 – 3 Yıl	4 – 6 Yıl	7 – 10 Yıl	11 – 15 Yıl	16 – 20 Yıl	21 - Üzeri
Kişi Sayısı	-	-	1	1	-	1

### İDARİ PERSONELİN YAŞ İTİBARIYLA DAĞILIMI (2019)

İdari Personelin Yaş İtibariyle Dağılımı (2019)					
21-25 Yaş	26-30 Yaş	31-35 Yaş	36-40 Yaş	41-50 Yaş	51- Üzeri
-	-	2	-		1
-	-	2	-		1

### 2.1.5. FİZİKSEL OLANAKLAR ve HİZMETLER

Birimimizin fiziki altyapısı ve sunulan hizmetler, özel gelir kaynakları ve bu kaynakların kullanım alanları ilgili bilgiler bu bölümde belirtilmektedir.

#### 2.1.5.1. FİZİKİ ALT YAPI

Bu bölümde birimimizin fiziki altyapısının, bina, Atölye, laboratuvar, arazi vb. dökümü yapılacaktır.

**Not: Fakültemiz Ziya Gökalp Eğitim Fakültesi bünyesinde hizmet verdiği bina, laboratuvar, Sınıf, arazi vb. Fakültemize ait herhangi bir istatistik bulunmamaktadır.**

#### TEKNOLOJİK DONANIM

YIL	Telefon		Faks	Fotokopi Makinesi	Yazıcı	Fotoğraf Makinesi	Projeksiyon Cihazı	Tarayıcı	Televizyon	Video Kamera	Tepegöz	Baskı Makinesi	Jeneratör	Slayt Makinası
	İç hat	Dış hat												
2019	4				3									

### 2.1.6. FİNANSAL DURUM

Bu başlık altında birimin finansal durumu yer alır.

#### BÜTÇE DURUMU

**Not: Fakültemiz yeni kurulduğundan ilgili tertiplerimizde şuan için bütçemiz bulunmamaktadır.**

Fakültemizin Eğitim-Öğretim hayatına başlamasına müteakip Modern ve bağımsız bir binanın yapılması zorunluluğuna istinaden 2020-2024 yılları arasında bina içerisinde kullanılması planlanan ihtiyaç listemiz ekte sunulmuş olup, söz konusu planlamalarımıza esas teşkil etmesi bakımından (Bina, Atölye, stüdyo, derslik vb.) son derece önem arz etmektedir.

#### 2.1.6.1. 2020-2024 YILLARI İÇİN PLANLANAN İHTİYAÇ LİSTESİ (EK)

ÖNGÖRÜLEN İHTİYAÇ TABLOSU (2020-2024 YILLARI İÇİN)						
BİRİMİ: SANAT VE TASARIM FAKÜLTESİ						
MALZEME/CIHAZ	2020	2021	2022	2023	2024	AÇIKLAMA
(Adet)						
BİLGİSAYAR	10	5		5	5	
YAZICI	5	5		5	5	
TARAYICI						
TARAYICILI YAZICI	3	3	3	3	3	
FOTOKOPI MAK.	1					
TELEFON BAŞLIĞI	10	5	5	5	5	
PROJEKSİYON CİHAZI	15	2	2	2	2	
PROJEKSİYON PERDESİ	15	2	2	2	2	
BÜRO TAKIMLARI	10	5	5	5	5	
AKILLI TAHTA	16	2	2	2	2	
DOLAP	100	100	100	100	100	ÖĞRENCİ KİŞİSEL KULLANIMINA UYGUN
ETEJER	30					ÇALIŞMA MALZEMELERİNE UYGUN EBAT (ÖĞRENCİ KULLANIMINA UYGUN)
GÖRSEL SANATLAR BÖLÜMÜ GRAFİK TASARIM ATÖLYESİ (ÖĞRENCİ BİLGİSAYAR LABORATUVARI)	20	5	5	5	5	GRAFİK TASARIMINA UYGUN KONFIGÜRASYONA SAHİP BİLGİSAYARLAR
GÖRSEL SANATLAR BÖLÜMÜ GRAFİK TASARIM ATÖLYESİ (MASA)	40	10	10	10	10	BİLGİSAYAR VE ÇALIŞMA MASALARI
GÖRSEL SANATLAR BÖLÜMÜ GRAFİK TASARIM ATÖLYESİ (TABURE)	40	10	10	10	10	SIRT DESTEKLİ TABURE
GÖRSEL SANATLAR BÖLÜMÜ HEYKEL ATÖLYESİ	20	5	5	5	5	HEYKEL KAİDESİ
GÖRSEL SANATLAR BÖLÜMÜ HEYKEL ATÖLYESİ (TABURE)	20	5	5	5	5	SIRT DESTEKLİ TABURE
GÖRSEL SANATLAR BÖLÜMÜ HEYKEL ATÖLYESİ (MASA)	10					ÇALIŞMA MASALARI
GÖRSEL SANATLAR BÖLÜMÜ RESİM ATÖLYESİ	20	5	5	5	5	RESİM ŞÖVALESİ
GÖRSEL SANATLAR BÖLÜMÜ RESİM ATÖLYESİ (TABURE)	20	5	5	5	5	SIRT DESTEKLİ TABURE
GÖRSEL SANATLAR BÖLÜMÜ RESİM ATÖLYESİ (MASA)	10					ÇALIŞMA MASALARI
GÖRSEL SANATLAR BÖLÜMÜ ÖZGÜN BASKI ATÖLYESİ (TABURE)	20	5	5	5	5	SIRT DESTEKLİ TABURE
GÖRSEL SANATLAR BÖLÜMÜ ÖZGÜN BASKI ATÖLYESİ (MASA)	20	5	5	5	5	ÇALIŞMA MASALARI
GÖRSEL SANATLAR BÖLÜMÜ ÖZGÜN BASKI ATÖLYESİ (HAZIRLIK ALANI)	3					CAM YÜZEYLİ HAZIRLIK MASASI
GÖRSEL SANATLAR BÖLÜMÜ ÖZGÜN BASKI ATÖLYESİ (PRES MAKİNASI)	2					
GÖRSEL SANATLAR BÖLÜMÜ FOTOĞRAF ATÖLYESİ (MASA)	15	3	3	3	3	ÇALIŞMA MASALARI
GÖRSEL SANATLAR BÖLÜMÜ FOTOĞRAF ATÖLYESİ (TABURE)	15	3	3	3	3	SIRT DESTEKLİ TABURE
GÖRSEL SANATLAR BÖLÜMÜ DESEN ATÖLYESİ (MASA)	40	5	5	5	5	ÇALIŞMA MASALARI
GÖRSEL SANATLAR BÖLÜMÜ DESEN ATÖLYESİ (TABURE)	40	5	5	5	5	SIRT DESTEKLİ TABURE
GÖRSEL SANATLAR BÖLÜMÜ TEMEL TASARIM ATÖLYESİ (MASA)	40	5	5	5	5	ÇALIŞMA MASALARI
GÖRSEL SANATLAR BÖLÜMÜ TEMEL TASARIM ATÖLYESİ (TABURE)	40	5	5	5	5	SIRT DESTEKLİ TABURE
GIYOTİN	10					EN BÜYÜK KAĞIT KESİMİNE UYGUN
İŞKLI MASA	10					
GELENEKSEL EL SANATLARI BÖLÜMÜ EBRU ATÖLYESİ (MASA)	20					ÇALIŞMA MASALARI
GELENEKSEL EL SANATLARI BÖLÜMÜ EBRU ATÖLYESİ (TABURE)	20					SIRT DESTEKLİ TABURE
GELENEKSEL EL SANATLARI BÖLÜMÜ TEZHİP ATÖLYESİ (MASA)	20					ÇALIŞMA MASALARI
GELENEKSEL EL SANATLARI BÖLÜMÜ TEZHİP ATÖLYESİ (TABURE)	20					SIRT DESTEKLİ TABURE
GELENEKSEL EL SANATLARI BÖLÜMÜ HAT ATÖLYESİ (MASA)	20					ÇALIŞMA MASALARI
GELENEKSEL EL SANATLARI BÖLÜMÜ HAT ATÖLYESİ (TABURE)	20					SIRT DESTEKLİ TABURE
GÖRSEL İLETİŞİM TASARIMI ATÖLYESİ (ÖĞRENCİ BİLGİSAYAR LABORATUVARI)	20	5	5	5	5	GÖRSEL İLETİŞİM TASARIMINA UYGUN KONFIGÜRASYONA SAHİP BİLGİSAYARLAR
GÖRSEL İLETİŞİM TASARIMI ATÖLYESİ (MASA)	40					BİLGİSAYAR VE ÇALIŞMA MASALARI
GÖRSEL İLETİŞİM TASARIMI ATÖLYESİ (TABURE)	40					SIRT DESTEKLİ TABURE
GÖRSEL İLETİŞİM TASARIMI BÖLÜMÜ TEMEL TASARIM ATÖLYESİ (MASA)	25					ÇALIŞMA MASALARI
GÖRSEL İLETİŞİM TASARIMI BÖLÜMÜ TEMEL TASARIM ATÖLYESİ (TABURE)	25					SIRT DESTEKLİ TABURE

## 2.1.7. SORUNLAR VE ÇÖZÜM ÖNERİLERİ

SORUNLAR	ÇÖZÜM ÖNERİLERİ
<ul style="list-style-type: none"><li>• Mevcut bağımsız, modern bir binamızın olmaması,</li><li>• Öğretim Üyesi statüsünde akademik personel olmayışı,</li><li>• Eğitim-araç gereçlerinin yetersiz olması,</li><li>• Lisans öğrencilerinin, sosyal ve bilimsel faaliyetlere katılmak için ekonomik yönden desteklenebileceği kaynakların yetersiz olması,</li><li>• Atölye, laboratuvar vb. olanaklarının yetersiz olması,</li><li>• Bütçe açısından yeterli olunmaması,</li><li>• Mezunların iş alanlarının kısıtlı olması,</li></ul>	<ul style="list-style-type: none"><li>• Ülke genelinde Sanat ve Tasarım Fakültesi mezunlarının iş alanlarının yeterli hale getirilmesi sağlanmalıdır.</li><li>• Her bölüm için ihtiyaç duyulan asgari öğretim üyesi temini için kadro ilanına çıkılması,</li><li>• Bütçe yetersizliği nedeniyle bütçenin artırılması,</li><li>• Üniversiteler, YÖK ve TÜBİTAK'ın lisans öğrencilerine sosyal ve ekonomik yönden destek sağlaması,</li><li>• Atölye ve Laboratuvarların modern olarak tasarlanması,</li><li>• Stratejik plana uygun olarak bilgisayar ve diğer öğretim teknolojilerinin sayısının artırılması,</li></ul>

## 2.2.GZFT(SWOT) ANALİZİ

GÜÇLÜ YÖNLER	ZAYIF YÖNLER
<ul style="list-style-type: none"><li>• Fakültemize modern ve bağımsız bina yapımı konusunda isteklilik ve kararlılığın bulunması,</li><li>• Alınması planlanan akademik personelimizin niteliğinin, birimimizin kurumsallaşmasına önemli düzeyde katkıda bulunacak olması,</li><li>• Fakülte yönetiminin şeffaflık ve katılımcılığı desteklemesi,</li><li>• Fakülte yönetimin kalite yönetimi konusundaki kararlılığı</li></ul>	<ul style="list-style-type: none"><li>• Altyapı eksiklikleri (bina, derslik, uygulama alanı, çalışma odası vs.)</li><li>• Mali kaynaklarımızın yetersiz olması,</li><li>• Bilgisayar, iletişim, online veri tabanları, kitap, yayın gibi bilgi teknolojileri ve kaynakların yeterli olmaması,</li><li>• Halen hizmet ve AR-GE çalışmalarını gerçekleştirecek fiziki mekânımızın olmaması ve bu nedenle etkin ve verimli iş teknolojilerine ulaşamaması,</li><li>• Sanayi ve kamu kurum ve kuruluşları ile ilişkideki aksaklıklar.</li></ul>
FIRSATLAR	TEHDİTLER
<ul style="list-style-type: none"><li>• Bilgiye erişim ve bilgi teknolojileri alanlarında hızlı gelişmelerin yaşanması,</li><li>• Tasarımın dünyadaki artan önemi ve tüketim zincirinin ayrılmaz bir parçası olması</li><li>• Bölgede sanayi sektörünün gelişme sürecine girmiş bulunması ve kentte Tekstil Sanayi Bölgesi'nin kuruluyor olması,</li><li>• Üniversitemizin kongre turizmüne uygun bir turizm bölgesinde yer alması.</li></ul>	<ul style="list-style-type: none"><li>• Orta öğretim düzeyinde eğitim kalitesinin giderek düşmesi.</li><li>• Hızla artan üniversite sayısı ve buna bağlı olarak merkezi bütçeden gelen kaynağın azalması.</li><li>• Üniversite ve sanayi işbirliğini sağlayan nitelikli ara kurumların olmaması.</li><li>• Teknoloji Geliştirme Bölgesi (Teknokent) çalışmalarının eksikliği.</li><li>• Teknolojinin hızla yenilenmesi ve oluşan sık yenileme gerekliliği.</li><li>• Kampüs içi sosyal ve ulaşım olanaklarının eksikliği.</li></ul>

<ul style="list-style-type: none"><li>• Bölgesel sanayinin gelişme potansiyelinin yüksek olması.</li><li>• Sanayi ve hizmet sektöründe diplomalı ve sertifikalı nitelikli personele olan ihtiyaç.</li></ul>	<ul style="list-style-type: none"><li>• Küresel rekabetin ve kalite standartlarının giderek artması,</li></ul>
---	--

### 3.STRATEJİK PLAN

#### 3.1.MİSYON

Fakültemiz öğrencilerinin sanatsal becerilerini, düşünsel vizyonlarını geliştirerek; sosyal ve kültürel etkinliklere katılabilen ve bu etkinlikleri yönetebilen, alanında üst düzey bilgiye sahip, sanatçı kişiliği oluşmuş ve bunu geliştiren, özgüvenli ve çağdaş birer tasarımcı adayları olarak mezun olmalarına imkan vermek.

#### 3.2.VİZYON

Sanat ve Tasarım Fakültesi, alanında uluslararası düzeyde tanınan, tercih edilen ve kabul gören bir fakülte olacaktır. Sanatçı ve Tasarımcı olabilme yeterliğini kazanmış, sanat yapabilme ve sanatı sevdirebilme yetisine sahip, insan ilişkilerinde yapıcı, empati kurabilen, bilgiyi aktarabilmede yeterli donanımları edinmiş; aynı zamanda, ülke sanatına yön verebilecek, günceli izleyen ve paylaşabilecek yetenekte bireyler yetiştirebilmektir.

#### 3.3.TEMEL DEĞERLER

Fakültemiz Üniversitemizin benimsediği değerleri ilke edinmiştir. Bu bağlamda birimiz

- Tüm insani değerlere saygılı,
- Eğitimde adalete ve eşitliğe önem veren,
- Sanat ve Tasarımın ilke ve yöntemlerini kavramış,
- Sunulan veya uygulanan fikre saygılı,
- Özgün eserler ortaya koymaya odaklı,
- Evrensel hukuka, ulusal kanunlara, evrensel ve bilimsel değerlere bağlı,
- Değişime ve yeniliğe açık, yenilikçi,
- Çağdaş, bilimsel ve teknolojik gelişmelere açık,
- Çevreye karşı duyarlı,
- Öğrencilerin yüksek standartta yetiştirilmesine odaklı,
- Katılımcı ve öncü, örnek evrensel bir bakış açısıyla yaklaşan
- Din, dil, ırk, milliyet, cinsiyet, renk, düşünce farklılıklarında hiçbir ayırım gözetmeyen,
- Bilgi arayan, toplayan, aktaran, araştırmada, üretmede, paylaşmakta ve yaymakta lider olan

-Tarihine ve değerlerini sahip çıkan ve bunu gelecek nesillere aktarabilme çabası içerisinde olan bir Fakülte olmak.

### 3.4. STRATEJİK AMAÇ VE HEDEFLER

Stratejik Amaçlar	Stratejik Hedefler
<b>Stratejik Amaç 1.</b> Fakültemizde sunulacak eğitim faaliyetlerinin evrensel normlara uygunluğunu sağlamak ve sürdürmek	1.1. 5 Yıl içerisinde Modern bağımsız bir binanın yapılması
	1.2. Anasanat dallarına özgü dizayn edilmiş derslik ve atölyelerin kurulması
	1.3. Fakültenin kurumsal kimliğini yansıtan, fiziki, teknolojik, görsel değişikliklerle sürekli iyileştirme yapılması
	1.4. Paydaşlarımızla toplumun eğitim-öğretim düzeyini ve kalitesini geliştirmeye yönelik sempozyum, sergi, panel, seminer, konferans, gibi etkinliklerde bulunmak
	1.5. Eğitim ve öğretim yıllarında ders içeriği ve müfredatının gözden geçirilerek güncellenmesini sağlamak
<b>Stratejik Amaç 2.</b> Öğretim elemanı sayısı ve niteliğinin artırarak, Öğretim kalitesini artırmak ve sürekli faaliyetlerde bulunmak	2.1. Bilimsel ve sanatsal araştırma faaliyetlerinin nicelik ve niteliğinin artırılması
	2.2. Eğitimcilerin eğitimi ve ölçme ve değerlendirme ile ilgili bilimsel sertifika, seminer ve panellerin düzenlenmesi
	2.3. Fakültemizin yıllara göre hedeflenen öğrenci/öğretim üyesi sayılarının artırılmasını sağlamak
	2.4. Topluma yönelik araştırmalar, eğitim ve danışmanlık hizmetlerini yapmak
<b>Stratejik Amaç 3.</b> Öz güveni yüksek, sorgulayan, analitik düşünceye sahip bireyler yetiştirme	3.1. Farabi, Mevlana ve Erasmus Programlarında aktif rol almak
	3.2. Öğrencilere yönelik kurum kültürü faaliyetlerinin oluşturulması ve devamlılığının sağlanması
<b>Stratejik Amaç 4.</b> Akademik ve İdari Personel Memnuniyeti Ölçümüne Gidilmesi ve Kalitesinin Arttırılması	4.1. Akademik ve İdari Personel memnuniyetinin anketler yardımıyla ölçülmesi (memnuniyet anketleri)
	4.2. İdari Personeli Kalifiye hale getirmeye çalışmak, Fakülte idari personelinin teknoloji yeterliklerini geliştirici eğitim çalışmalarına katılmalarını sağlamak (Hizmetiçi Eğitimler)



## SONUÇ

Fakültemiz, ulusal ve uluslararası tanıtıma önem vererek, yetenekli-üretken öğrencilerden oluşan bir hedef kitlenin fakültemizi tercih etmelerini sağlayacak tedbirleri alarak, ülkemize faydalı yeni bölümlerin fakülte bünyesine kazandırılması ve eğitim kalitesinin yükseltilmesi için çalışmaktadır.

Söz konusu hedef göz önüne alındığında Fakültemizin en temel ve acil ihtiyacının Modern, bağımsız, çağın gereklerine uygun bir binasının bulunmaması olarak göze çarpmaktadır.

Sanat ve tasarım alanında sanatçı ve tasarımcılar yetiştirmeyi hedefleyen kurumumuzda, yıllar bazında açılacak yeni stüdyo-atölye ve kuramsal dersleri verebilecek, konusunda uzman öğretim elamanlarının istihdam edilmesi önemli bir ihtiyaçtır.

Fakültemizin daha fazla kültürel ve sanatsal etkinlikler yapabilmesi için mali kaynaklarının artırılması da gerekmektedir.

Öğrencilerimizin bilgi teknolojilerinden faydalanabilmesi için bilgisayar salonuna ve kütüphaneye ihtiyaç vardır.

Bölgümlere ait stüdyo ve atölyelerin iş teknolojilerinin artırılması ve bu iş teknolojilerini hem kullanabilecek hem de gerekli bakım-onarımını yapabilecek donanıma sahip tekniker ve uzmanların Fakültemiz bünyesine kazandırılması gerekmektedir.

Sanat ve Tasarım Fakültesi eğitim vermeyi hedeflediği alanlarla ilgili sanayi kuruluşları ve sektörle sağlıklı bir işbirliği içinde, öğrenci ve öğretim elemanlarının birlikte üretecekleri ortak ve bireysel projelerin sektörde örnek olarak yer almasını sağlayacak bir yapılanma içinde programlarını geliştirme isteğinde ve kararlılığındaır.