

# Dicle Üniversitesi İlahiyat Fakültesi 2021 Yılı Faaliyet Raporu

---



## DİCLE ÜNİVERSİTESİ İLAHİYAT FAKÜLTESİ DEKANLIĞI

### 2021 YILI FAALİYET RAPORU

DİYARBAKIR

# Dicle Üniversitesi İlahiyat Fakültesi 2021 Yılı Faaliyet Raporu

## İÇİNDEKİLER

<b>1- GENEL BİLGİLER .....</b>	<b>5</b>
1.1. Misyon ve Vizyon .....	5
1.2. Yetki, Görev ve Sorumluluklar .....	5
1.3. Birime İlişkin Bilgiler .....	6
1.3.1. Fiziksel Kaynaklar .....	6
1.4. Sosyal Alanlar .....	7
1.4.1. Yemekhane, Kantin ve Kafeteryalar .....	7
1.4.2. Spor Tesisleri .....	8
1.5. Örgüt Yapısı .....	8
1.6. Bilgi ve Teknolojik Kaynaklar.....	11
1.6.1. Yazılımlar .....	11
1.6.2. Diğer Bilgi ve Teknolojik Kaynaklar .....	11
1.6.3. Bilgisayarlar.....	12
1.6.4. İlahiyat Fakültesi Kütüphane Kaynakları .....	12
1.7. İnsan Kaynakları.....	12
1.7.1. Akademik Personelin Kadro ve İstihdam Şekline Göre Dağılımı .....	12
1.7.2. Yabancı Uyruklu Akademik Personel.....	13
1.7.3. Diğer Üniversitelerde Görevlendirilen Akademik Personel .....	13
1.7.4. Üniversitemizde Görevlendirilen Akademik Personel .....	13
1.7.5. İdari Personel Kadroların Doluluk Oranına Göre .....	13
1.7.6. Personel Atanmasına/Ayrılmasına İlişkin Bilgiler .....	14
1.8. Sunulan Hizmetler .....	14
1.8.1. Eğitim Hizmetleri .....	14
1.8.2. Sağlık Hizmetleri .....	17
1.8.3. Kültür Hizmetleri .....	17
1.8.4. Özel Gereksinimli Öğrenci Merkezi .....	18
1.8.5. Spor Hizmetleri.....	18
1.8.6. Kütüphane Hizmetleri.....	19
1.8.7. Bilgi İşlem ve İnternet Hizmetleri.....	19
1.9. Yönetim ve İç Kontrol Sistemi .....	19
<b>2. AMAÇ ve HEDEFLER .....</b>	<b>19</b>
2.1. Birimin Amaç ve Hedefleri .....	19
2.2. Temel Politikalar ve Öncelikler .....	20
2.3. Diğer Hususlar.....	20
<b>3. FAALİYETLERE İLİŞKİN BİLGİ VE DEĞERLENDİRMELER .....</b>	<b>21</b>
3.1. Mali Bilgiler .....	21
3.1.1. Bütçe Uygulama Sonuçları.....	21
3.2. Performans Bilgileri .....	22
3.2.1. Faaliyet ve Proje Bilgileri.....	22
<b>4. KURUMSAL KABİLİYET ve KAPASİTENİN DEĞERLENDİRİLMESİ .....</b>	<b>24</b>
4.1. Üstünlükler.....	24
4.2. Zayıflıklar .....	24
4.3. ÖNERİ VE TEDBİRLER .....	25
<b>İÇ KONTROL GÜVENCE BEYANI.....</b>	<b>26</b>

## BİRİM YÖNETİCİSİ SUNUŞU

İlahiyat Fakülteleri dini inanç ve değerlerin doğru bir şekilde anlaşılması ve yaşanması konusunda ülkemizde önemli bir yere sahiptir. Bu inanç ve değerlerin doğru bir şekilde öğretilmesi ancak bu fakültelerde gerçekleşir. O nedenle yüksek din eğitiminin yapıldığı yegane kurumlar İlahiyat Fakülteleri olduğundan bu kurumlara büyük görevler düşmektedir. Zira İlahiyat fakülteleri, dini alanda bilimsel ve akademik çalışmaların yapıldığı ve toplumun din eğitimi ihtiyacını karşılayacak elemanların yetiştiği kurumlardır. Bu açıdan toplumun ilahiyatçılardan beklentileri vardır. Günümüzde ilahiyatçılardan beklenen, toplumu dini konularda doğru bir şekilde bilgilendirmek, toplumun dini konularda karşılaşılabileceği problemlere çözüm üretebilmek, din adına yapılan yanlış uygulamalar ve yanlış dini anlayışlar konusunda aydınlatmaktır. İslam'ı temel kaynaklarından öğrenen, millî, manevî, ahlakî ve evrensel değerlere ve kültürel mirasına bağlı, farklı inanç ve değerlere, insan hak ve hürriyetlerine, çevreye ve doğaya saygılı, bilimsel ve özgür düşünme yeteneğine sahip, tarihî müktesebatından yararlanabilen, bilgiyi tenkit, tahlil, tahkik edebilen ve yorumlayabilen, mesleki bilgi ve beceri bakımından donanımlı, faydalı, dinamik, özgür ve erdemli din görevlisi, öğretmen, araştırmacı ve akademisyen yetiştirmeyi amaçlayan fakültemiz, ülkemizin önde gelen ilahiyat fakültelerinden biri olmayı hedeflemektedir.

2021 yılı covid 19 salgının kendini iyiden iye hissettirdiği bir yıl olmuştur. Bu yılın ilk yarısında (bahar dönemi) eğitim ve öğretim çevrimiçi olarak yapılırken ikinci yarı yılda (güz dönemi) yüz yüze yapılmıştır. Ama vak'alar istenen seviyeye düşmemiş ve yılın sonunda artışlar devam etmiştir. Bu zor şartlarda bile eğitim ve öğretimden asla taviz verilmemiş ve fakültemizin faaliyetleri artarak devam etmiştir. Yılın ilk yarısında eğitim ve öğretim faaliyetleri çevrimiçi devam ederken buna paralel olarak sosyal ve kültürel faaliyetlerde çevrimiçi devam etmiştir. Yılın ikinci yarısında eğitim ve öğretim faaliyetleri yüz yüze devam etmiş ve buna paralel olarak da sosyal ve kültürel etkinlikler de her iki konferans salonumuzda yüz yüze gerçekleştirilmiştir.

2021 yılı fakültemizde yapılan faaliyetler açısından yoğun geçen bir yıl olmuştur. Fakültemizin fiziki yapısında ciddi iyileştirmeler yapılmıştır. İki bloktan oluşan fakültemizin dış cephe boyası yenilenmiştir. A blok zemin katta dört (4) adet sıfırdan amfi sınıflar inşa edilmiş, sıra ve masaları ve her türlü mefruşatı temin edilmiştir. 1. kat A ve B bloklara 2 adet okuma salonu yapılmış olup sıra ve sandalyeleri ve klimaları takılarak öğrencilerimizin hizmetine sunulmuştur. 28 adet sınıfımızın elektrik aksamı gözden geçirilip tamir edilmiştir. Öğretim elemanlarımızın odaları tadilatın geçirilmiş ve boyanmıştır. Bahçe sulamada kullandığımız su kuyusu tekrar faaliyete geçirilerek yaz dönemlerindeki susuzluğa kesin çözüm elde edilmiştir. Bahçemizdeki kamelyalar güçlendirilmiştir. Fakülte içinde boyası dökülen her mekan boyanmış ve yemekhanenin boyası ve tamiri yapılmıştır. Hizmetli personellerimizin dinlendikleri odalar tamir edilmiş ve boyanmıştır. Onların da insanca yaşayabilecekleri mekanlar oluşturulmaya gayret edilmiştir. Fakülte binamızın her bir katına ve değişik yerlere öğrencilerimizin ve öğretim elemanlarımızın temiz su içmelerini sağlamak amacıyla su arıtma cihazları taktırılmıştır. Fakültemizin 1. katında bulunan Prof.Dr. Abdülbaki Turan Konferans Salonunun tadilatı ve boyası yapılmış ve ilave bir kapı açılmıştır.

## **Dicle Üniversitesi İlahiyat Fakültesi 2021 Yılı Faaliyet Raporu**

---

Bahçedeki konferans salonumuza konuşmacıların rahat bir şekilde oturacakları platform, konuşma kürsüsü ve 5 adet lüks koltuk alınmış ve kullanıma sunulmuştur. 13 adet fakültemize ait bisiklet tamir ettirilerek öğrencilerin hizmetine sunulmuştur. Öğrenci ve öğretim elemanları tuvaletlerinin elektrik aksamı ve su tesisatlarının tamir ve bakımı yapılmıştır.

5018 Sayılı Kamu Mali Yönetim ve Kontrol Kanununun bütün hükümleriyle uygulanması konusunda titizlik gösteren Fakültemiz, stratejik plandaki hedefleri doğrultusunda ödenek ve diğer imkânları ekonomik ve verimli bir şekilde kullanmış, hesap verebilme sorumluluğu çerçevesinde hareket ederek 2021 yılında da faaliyetlerine devam etmiştir. Fakültemizin gelişmesinde ve faaliyetlerinin gerçekleştirilmesinde emeği geçen bütün akademik ve idari personelimize ve bizi faaliyetleriyle her zaman destekleyen öğrencilerimize şükranlarımı arz ederim. 2021 yılının akademik, idari personelimize ve öğrencilerimize hayırlı olmasını, gelecek 2022 yılının daha verimli, faydalı, bereketli ve hayırlı geçmesini Cenab-ı Hak'tan diliyorum, saygılarımı sunuyorum..

Prof. Dr. H. Musa BAĞCI  
Dekan

# Dicle Üniversitesi İlahiyat Fakültesi 2021 Yılı Faaliyet Raporu

## 1- GENEL BİLGİLER

11 Temmuz 1992 tarih ve 21281 sayılı Resmi Gazete’de yayımlanan, 2809 sayılı Kanunun 32. Maddesinin değişik (a) bendi uyarınca kurulan Dicle Üniversitesi İlahiyat Fakültesi, 1993 yılında 28 öğrenci ile Diş Hekimliği Fakültesine ait binada eğitim-öğretime başlamış ve 1997-1998 eğitim-öğretim yılında ilk mezunlarını vermiştir. Fakültemizde 1999-2000 eğitim-öğretim yılında İlahiyat Programına ilaveten İlköğretim Din Kültürü ve Ahlak Bilgisi Öğretmenliği programı 30 öğrenci ile eğitim-öğretime başlamıştır. Yükseköğretim Kurulu Başkanlığının 06.06.2006 tarih ve 012274 sayılı yazıları ile bu program Eğitim Fakültelerine bağlanmıştır. Yükseköğretim Kurulu Başkanlığının 15.05.2012 tarih ve 3153-021140 sayılı yazıları ile İlköğretim Din Kültürü ve Ahlak Bilgisi Eğitimi Bölümü Eğitim Fakültelerinden alınarak öğrenci ve öğretim üyelerinin kadroları ile birlikte İlahiyat Fakültelerine bağlanmıştır. 2014-2015 eğitim-öğretim yılında İlköğretim Din Kültürü ve Ahlak Bilgisi Öğretmenliği Bölümü birinci sınıflarına öğrenci alınmamıştır.

Fakültemiz, Kasım 2000 tarihinden itibaren kendi binasında eğitim ve öğretim hizmeti vermeye devam etmektedir. Fakültemizde 3 program, kendi bünyesinde 3 bölüm ve 20 anabilim dalı bulunmaktadır. Yükseköğretim Kurulu Başkanlığının 03.07.2009 tarih ve 019489 sayılı yazıları ile İlahiyat bünyesinde ikinci öğretim, 01.06.2011 tarih ve 3429-023090 sayılı yazıları ile de İlahiyat Lisans Tamamlama (İLİTAM) programı açılmış ve 2011-2012 eğitim-öğretim yılında 300 öğrenci ile eğitime başlamıştır.

### 1.1. Misyon ve Vizyon

#### Misyonumuz

Dini temel kaynaklarından öğrenen, millî, manevî, ahlakî ve evrensel değerlere ve kültürel mirasına bağlı, farklı inanç ve değerlere, insan hak ve hürriyetlerine, çevreye ve doğaya saygılı, bilimsel ve özgür düşünme yeteneğine sahip, tarihî müktesebatından yararlanabilen, bilgiyi tahlil ve tahkik edebilen, yorumlayabilen, toplumun dini doğru bir şekilde anlama ve öğrenmesini sağlamak için evrensel etik değerlere bağlı kalarak din olgusunu disiplinler arası işbirliği ile temel kaynaklarından araştıran, yeni gelişmeler ışığında değerlendiren, toplumun ihtiyaç ve eğilimlerini takip ederek dini konularda karşılaşılan problemlere çözüm üretebilen, mesleki bilgi ve beceri bakımından donanımlı, faydalı, dinamik, özgür ve erdemli din görevlisi, öğretmen, araştırmacı ve akademisyen yetiştirmektir.

#### Vizyonumuz

Başta din eğitimi ve öğretimi olmak üzere toplumsal sorunlara çözüm bulmak amacıyla çalışmalar yapan, fakülte toplum işbirliğini sağlayan, saygın, nitelikli ve uluslararası düzeyde kabul gören bir fakülte olmaktır.

### 1.2. Yetki, Görev ve Sorumluluklar

Dicle Üniversitesi İlahiyat Fakültesi 11 Temmuz 1992 tarih ve 21281 sayılı Resmi Gazetenin 30-31 sayfası, Madde 23’de yayımlanan, 2809 sayılı Kanunun 32. maddesinin

# Dicle Üniversitesi İlahiyat Fakültesi 2021 Yılı Faaliyet Raporu

değişik (a) bendi uyarınca kurulmuştur. Dicle Üniversitesi İlahiyat Fakültesi aldıkları eğitimle dünyayı tanıyan, birey ve topluma özgü sorunları analiz edip çözümlenebilen, klasik ve modern kaynakları okuyup anlayabilen ve doğru bir şekilde yorumlayabilen, Arapça iletişim kurabilecek yeterliliğe sahip olan mezunlar vermeyi kendine görev edinmiştir. Dicle Üniversitesi İlahiyat Fakültesi'nin sahip olduğu imkanları verimli bir şekilde kullanarak bilime katkı sağlama sorumluluğu bulunmaktadır.

## 1.3. Birime İlişkin Bilgiler

### 1.3.1. Fiziksel Kaynaklar

#### 1.3.1.1. Fiziksel Yapı

İlahiyat Fakültesi 27000 m<sup>2</sup>'lik kapalı alana sahip olup bu alan içerisinde 24 adet derslik, 4 adet amfi, 2 adet okuma salonu, 2 adet konferans salonu, 1 adet toplantı salonu, 1 adet kütüphane, 1 adet bilgisayar laboratuvarı, 66 adet akademik personel odası, 16 adet idari personel odası, 2 adet depo, 1 adet arşiv odası, 1 adet yemekhane ve 1 adet kantini ile hizmet vermektedir. Öğrenci derslikleri ve bilgisayar laboratuvarı modern ders araç-gereçleri ile donatılmıştır.

#### 1.3.1.1.1. Eğitim Alanları Derslikler

OKUL ADI	AMFİ (Adet-Kapasite)		SINIF (Adet-Kapasite)		BİLG. LAB. (Adet-Kapasite)		DİĞER LAB. (Adet-Kapasite)	
	Adet	Kapasite	Adet	Kapasite (Kişi)	Adet	Kapasite	Adet	Kapasite
İLAHİYAT FAKÜLTESİ	4	60-70	24	0-50	1	40		
<b>TOPLAM</b>	4	60-70	24		1	40		

#### 1.3.1.1.2. Toplantı-Konferans Salonları

BİRİMLER/OKULLAR	0-50		101-150	
	Toplantı	Konferans	Toplantı	Konferans
İLAHİYAT FAKÜLTESİ	1			2
<b>TOPLAM</b>	1			2

#### 1.3.1.1.3. İdari Personel Hizmet Alanları

BİRİMLER/OKULLAR	SERVİS	ÇALIŞMA ODASI
------------------	--------	---------------

# Dicle Üniversitesi İlahiyat Fakültesi 2021 Yılı Faaliyet Raporu

	Sayı	Alan (m <sup>2</sup> )	Kapasite (kişi)	Sayı	Alan (m <sup>2</sup> )	Kapasite (kişi)
İLÂHİYAT FAKÜLTESİ				16	25	27
<b>TOPLAM</b>				16	375	27

## 1.3.1.1.4. Akademik Personel Hizmet Alanları

BİRİMLER/OKULLAR	ÇALIŞMA ODASI		
	Sayı	Alan (m <sup>2</sup> )	Kapasite (kişi)
	66	24x76	152
<b>TOPLAM</b>	66	1824	152

## 1.3.1.1.5. Ambar, Arşiv ve Atölye Alanları

BİRİMLER/OKULLAR	AMBAR		ARŞİV		ATÖLYE	
	Sayı	Alan (m <sup>2</sup> )	Sayı	Alan (m <sup>2</sup> )	Sayı	Alan (m <sup>2</sup> )
	1	30	1	25		
	1	30				
<b>TOPLAM</b>	2	60	1	25		

## 1.4. Sosyal Alanlar

### 1.4.1. Yemekhane, Kantin ve Kafeteryalar

#### YEMEKHANELER

YEMEKHANENİN ADI	YERLEŞKE ADI	ADET İ	ALAN I (m <sup>2</sup> )	KAPASİTE (kişi)
		1	508	200
<b>TOPLAM</b>		1	508	200

#### KANTİN, KAFETERYALAR VE KIRTASIYELER

KANTİN/KAFETERYANIN ADI	YERLEŞKE ADI	ADET Tİ	KAPALI ALANI (m <sup>2</sup> )	KAPASİTE E (Kişi)
İlahiyat Fakültesi Kantini		1	200	200

# Dicle Üniversitesi İlahiyat Fakültesi 2021 Yılı Faaliyet Raporu

<b>TOPLAM</b>	1	200	200
---------------	---	-----	-----

## 1.4.2. Spor Tesisleri

YERLEŞKE ADI	SPOR TESİSİN ADI	KAPALI SPOR TESİSİ		AÇIK SPOR TESİSİ	
		Kapasite (kişi)	Alan (m <sup>2</sup> )	Kapasite (kişi)	Alan (m <sup>2</sup> )
<b>TOPLAM</b>					

## 1.5. Örgüt Yapısı

Fakülte düzeyinde yönetim organları şu şekildedir:

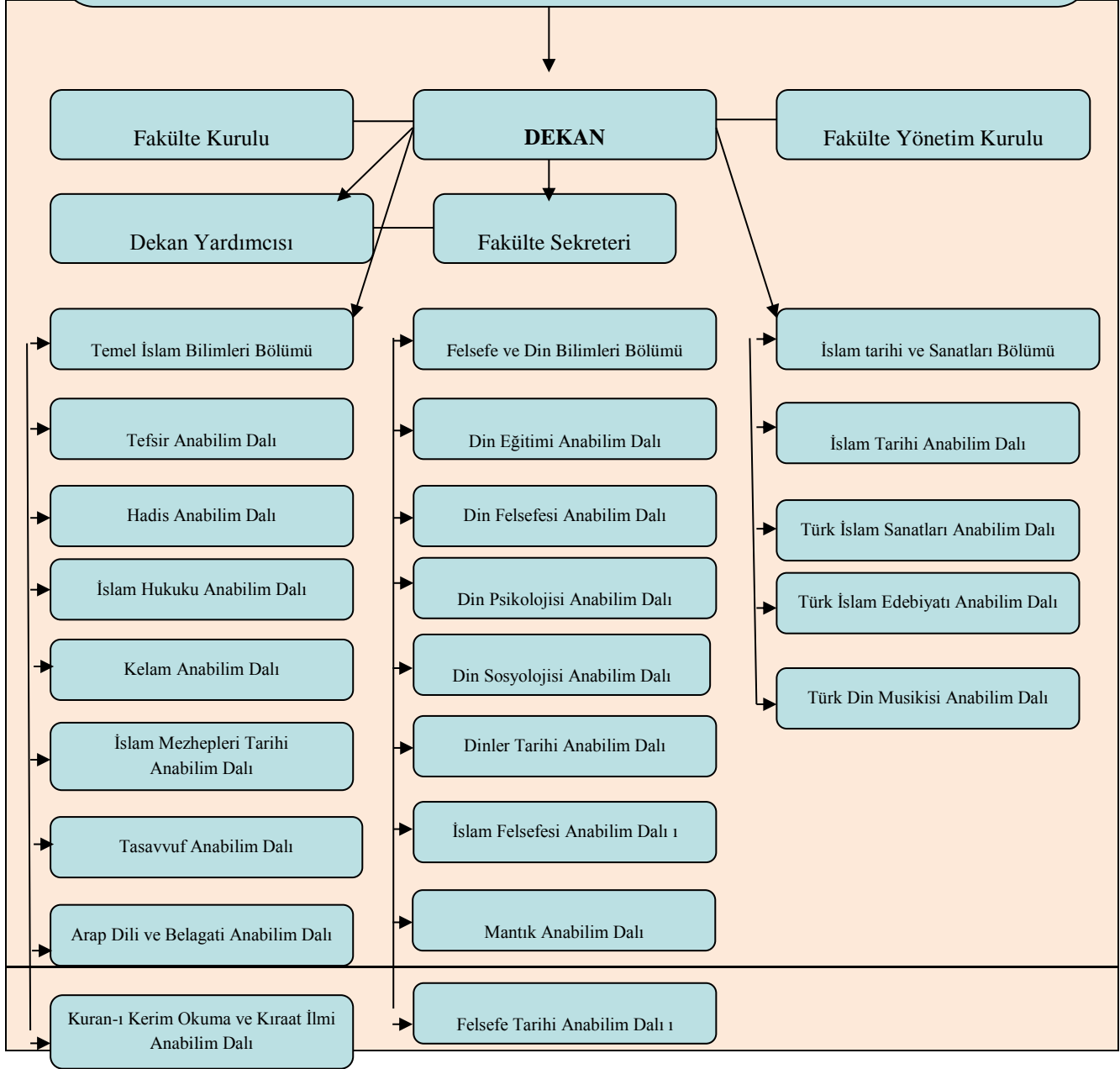
**Fakülte Organları;** Dekan, Fakülte Kurulu ve Fakülte Yönetim Kurulundan oluşur.

Fakülte Bölüm, Anabilim Dalı ve Bilim Dalı olarak yapılıdır. Her Fakültede

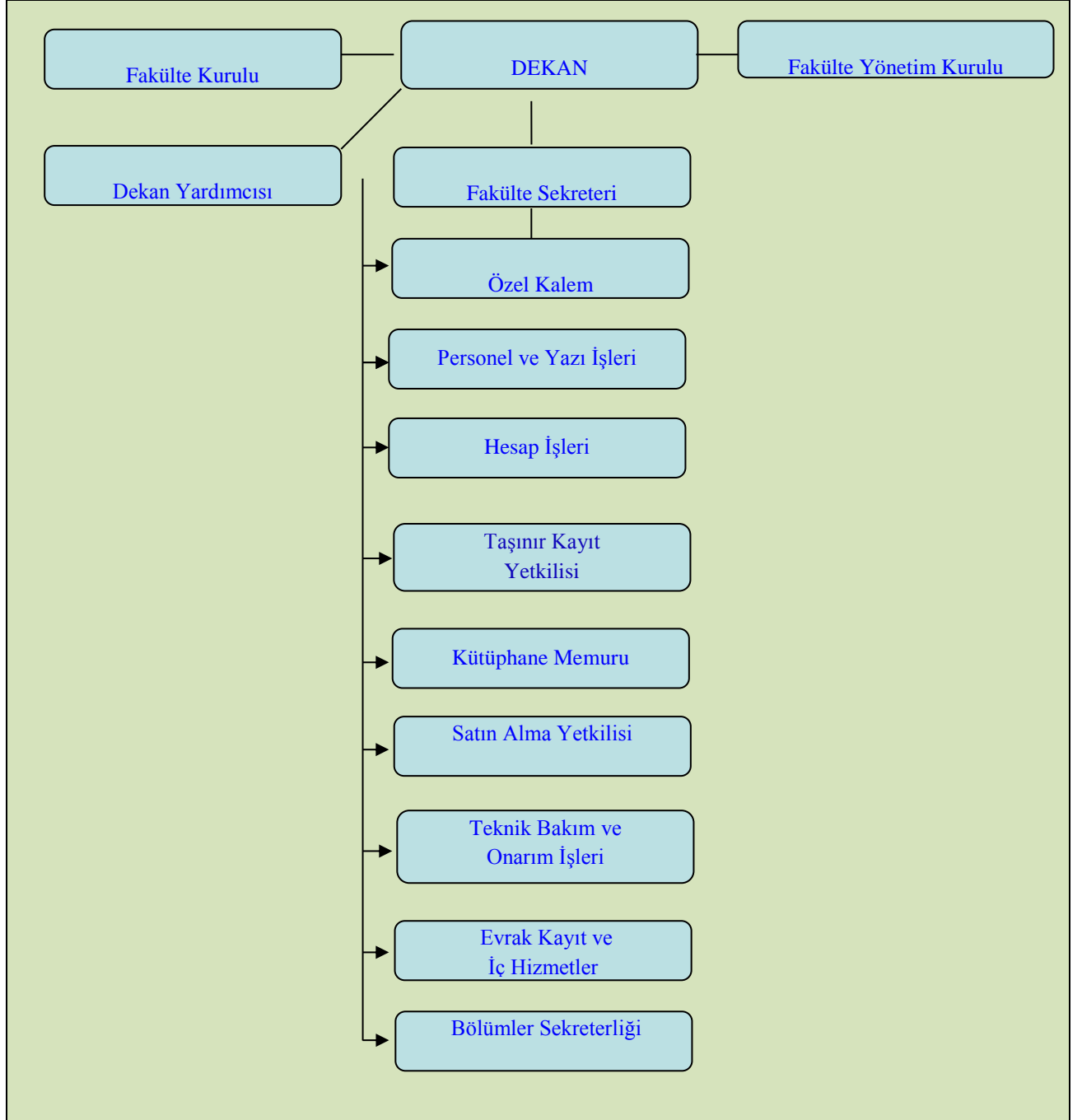
Dekana bağlı ve Fakülte idari örgütünün başında bir Fakülte Sekreteri bulunur.

Birimimizin teşkilat şeması aşağıda gösterilmiştir.

**DİCLE ÜNİVERSİTESİ**  
**İLAHİYAT FAKÜLTESİ DEKANLIĞI**  
**AKADEMİK PERSONEL ORGANİZASYON ŞEMASI**



***DİCLE ÜNİVERSİTESİ  
İLAHİYAT FAKÜLTESİ DEKANLIĞI  
İDARİ PERSONEL ORGANİZASYON ŞEMASI***



# Dicle Üniversitesi İlahiyat Fakültesi 2021 Yılı Faaliyet Raporu

## 1.6. Bilgi ve Teknolojik Kaynaklar

İlahiyat Fakültesinde akademik ve idari personelin kullandığı 111 adet, öğrencilerin kullandığı 40 adet bilgisayar, 32 adet akıllı tahta, 8 projeksiyon cihazı bulunmaktadır. Her yıl bu sayı artırılmaya çalışılmaktadır.

### 1.6.1. Yazılımlar

YAZILIM	AÇIKLAMA

### 1.6.2. Diğer Bilgi ve Teknolojik Kaynaklar

CİNSİ	ADET
Projeksiyon	8
Faks	1
Sunucular	-
Yönetilebilir Anahtar	-
Kablosuz Ağ Cihazı	
IP Telefon	94
IP Telefon Çağrı Sunucusu	-
IP Kameralar	-
Tepegöz	-
Barkot Okuyucu	1
Doküman Kamera	-
Fotokopi makinesi	15
Fotoğraf makinesi	1
Televizyonlar	4
Mikroskop Kamerası	-
Yazıcılar	18
Ses Sistemi	2
Tarayıcı	2
Baskı Makinesi	-
Slayt Makinesi	-
Telsiz	-
Akıllı Tahta	32
<b>TOPLAM</b>	<b>178</b>

# Dicle Üniversitesi İlahiyat Fakültesi 2021 Yılı Faaliyet Raporu

## 1.6.3. Bilgisayarlar

BİLGİSAYARLAR	ADET
Masaüstü	50
Laptop	58
Tablet	3
<b>TOPLAM</b>	<b>111</b>

## 1.6.4. İlahiyat Fakültesi Kütüphane Kaynakları

2021 YILI İTİBARIYLA OTOMASYON SİSTEMİNDE BULUNAN KOLEKSİYON (TASNİF EDİLEN)	
Kitap (Basılı)	16594
Kitap (Elektronik)	
Tez	1.590
Dergi (Basılı)	166
Dergi (elektronik)	
CD/DVD/VCD	
Çevrimiçi Veritabanı Sayısı	
Kataloglanmayı bekleyen kitap	
<b>TOPLAM</b>	<b>18350</b>

## 1.7. İnsan Kaynakları

2021 yılında İlahiyat Fakültesinde 68 akademik personel, 10 idari personel ve 7 sürekli işçi olmak üzere toplam 85 personel görev yapmaktadır ve gün geçtikçe bu sayı artmaya devam etmektedir.

### 1.7.1. Akademik Personelin Kadro ve İstihdam Şekline Göre Dağılımı

UNVAN	KADROLARIN DOLULUK ORANINA GÖRE		
	Dolu	Boş	Toplam
Profesör	11		11
Doçent	12		12
Dr. Öğr. Üyesi	16		16
Öğretim Görevlisi	8		8
Öğretim Görevlisi 13/b-4	-		-
Araştırma Görevlisi	18		18
Araştırma Görevlisi 13/b-4	-		-
<b>TOPLAM</b>	<b>65</b>		<b>65</b>

# Dicle Üniversitesi İlahiyat Fakültesi 2021 Yılı Faaliyet Raporu

## 1.7.2. Yabancı Uyruklu Akademik Personel

UNVAN	GELDİĞİ ÜLKE	ÇALIŞTIĞI BÖLÜM/BİRİM
Öğretim Görevlisi	Suriye	Temel İslam Bilimleri

## 1.7.3. Diğer Üniversitelerde Görevlendirilen Akademik Personel

2547 Sayılı Kanunun 35. Maddesi Uyarınca Diğer Üniversitelerde Görevlendirilen Fakültemiz Akademik Personeli:

UNVAN	BAĞLI OLDUĞU BÖLÜM	ADET	GÖREVLENDİRİLDİĞİ ÜNİVERSİTE
Araştırma Görevlisi	Felsefe ve Din Bilimleri	1	Bursa Uludağ Üniversitesi
	İslam Tarihi ve Sanatları	1	Sütçü İmam Üniversitesi
<b>TOPLAM</b>		<b>2</b>	

## 1.7.4. Üniversitemizde Görevlendirilen Akademik Personel

2547 Sayılı Kanunun 35. Maddesi Uyarınca Üniversitemizde Görevlendirilen Akademik Personel

UNVAN	GÖREVLENDİRİLDİĞİ KANUN MADDESİ	GÖREVLENDİRİLEN KİŞİ SAYISI	GÖREVLENDİRME SAYISI
Araştırma Görevlisi	2547/35	2	-
<b>TOPLAM</b>	-	<b>2</b>	-

## 1.7.5. İdari Personel Kadroların Doluluk Oranına Göre

İDARİ PERSONEL (Kadroların Doluluk Oranına Göre)	DOLU	BOŞ	TOPLAM
Genel İdari Hizmetler	9		9
Sağlık Hizmetleri Sınıfı	-		-
Teknik Hizmetler Sınıfı	1		1
Eğitim ve Öğretim Hizmetleri Sınıfı	-		-
Avukatlık Hizmetleri Sınıfı	-		-
Din Hizmetleri Sınıfı	-		-

## Dicle Üniversitesi İlahiyat Fakültesi 2021 Yılı Faaliyet Raporu

4/D Sürekli İşçi	7		7
<b>TOPLAM</b>	17		17

### 1.7.6. Personel Atanmasına/Ayrılmasına İlişkin Bilgiler

	ATAMASI YAPILAN PERSONEL	AYRILAN PERSONEL SAYISI	
		EMEKLİ	DİĞER
Akademik Personel	3		3
İdari Personel			
İdari Personel (4/B)			
Geçici Personel (4/C)			
<b>TOPLAM</b>	3		3

### 1.8. Sunulan Hizmetler

#### 1.8.1. Eğitim Hizmetleri

##### 1.8.1.1. Öğrenci Sayıları

BİRİMİN ADI	I. ÖĞRETİM			II. ÖĞRETİM			TOPLAM		GENEL TOPLAM
	K.	E.	TOP.	K.	E.	TOP.	K.	E.	
İLAHİYAT	1131	498	1629	279	173	452	1410	671	2081
İLİTAM				737	621	1358			1358
Sosyal Bilimler Enstitüsü									
<b>TOPLAMI</b>									

##### 1.8.1.2. Yüksek Lisans ve Doktora Programları Öğrenci Sayıları

##### 1.8.1.3. Cinsiyete Göre Öğrenci Sayıları

2019-2020 EĞİTİM-ÖĞRETİM YILI									
PROGRAMIN ADI	I. Öğretim			II. Öğretim			GENELTOPLAM		
	Erkek	Kız	Top.	Erke	Kız	Top.	Erkek	Kız	
Lisans/Lisansüstü/İlitam Programı	498	1131	1629	173	279	452	671	1410	
Ön Lisans									
Lisans									
İLİTAM				737	621	1358	737	1358	

# Dicle Üniversitesi İlahiyat Fakültesi 2021 Yılı Faaliyet Raporu

## 1.8.1.4. ÖSYM Tarafından Yerleştirilen ve Kayıt Yaptıran Öğrenci Sayıları

PROGRAMIN ADI	ÖSS SONUCU YERLEŞEN LİSANS	ÖSS SONUCU YERLEŞEN İLİTAM	Genel Toplam
Kadın	408	300	
Erkek	190	202	
<b>TOPLAM</b>	<b>598</b>	<b>502</b>	

## 1.8.1.5. Yatay Geçişle Üniversiteye Gelen Öğrenci Sayıları

Lisans Programı	GELEN ÖĞRENCİ SAYISI
İLİTAM	51
İLİTAM	4
<b>TOPLAM</b>	<b>55</b>
<b>TOPLAM</b>	<b>35</b>

## 1.8.1.6. Dikey Geçişle Üniversiteye Gelen Öğrenci Sayıları

PROGRAMIN ADI (Lisans Programı)	GELEN ÖĞRENCİ SAYISI
İLİTAM	17
İLİTAM	501
<b>TOPLAM</b>	<b>518</b>

## 1.8.1.7. 667 Sayılı KHK ile Üniversiteye Gelen Öğrenci Sayıları

PROGRAMIN ADI (Lisans Programı)	GELEN ÖĞRENCİ SAYISI
<b>TOPLAM</b>	

## 1.8.1.8.-Öğrenci Kontenjanları

BİRİMİN ADI	ÖSS KONTEJYAN 1	ÖSS SONUCU YERLEŞEN	BOŞ KALAN	DOLULUK ORANI
Fakülteler				

## Dicle Üniversitesi İlahiyat Fakültesi 2021 Yılı Faaliyet Raporu

Yüksekokullar				
Meslek Yüksekokullar				
<b>TOPLAM</b>				

### 1.8.1.9. Lisans Başarı Oranı

PROGRAMIN ADI	2018-2019 EĞİTİM ÖĞRETİM YILI II. DÖNEM		2019-2020 EĞİTİM ÖĞRETİM YILI I. DÖNEM	
	ÖĞRENCİ SAYISI	BAŞARI ORANI	ÖĞRENCİ SAYISI	BAŞARI ORANI

### 1.8.1.10. Mezun Öğrenci Sayıları

PROGRAMIN ADI	MEZUN OLAN ÖĞRENCİ SAYISI	KIZ	ERKEK	TOPLAM
İLAHİYAT	230	139	91	230
İLİTAM	930	524	406	930
İLK.DİN KÜLTÜRÜ VE AHL.	1	0	1	1
<b>TOPLAM</b>		663	498	1161

### 1.8.1.11. Üniversiteden Ayrılan Öğrenci Sayıları

BİRİM/BÖLÜM	KENDİ İSTEĞİ YLE	ÖĞR. ÜCR. VE KATKI ÖĞR. ÜCR. VE KATKI	BAŞARIS IZLIK (AZAMI SÜRE VB.)	YÜK. ÖĞR. ÇIKAR MA	YAT AY GEÇ İŞ	GENEL TOPLAM
ERKEK	27	0	232		17	276
KIZ	12	0	117		14	143
<b>GENEL TOPLAM</b>	39		349		31	419

# Dicle Üniversitesi İlahiyat Fakültesi 2021 Yılı Faaliyet Raporu

## 1.8.1.12. Yabancı Dil Hazırlık Sınıfı Öğrenci Sayıları

YABANCI DİL EĞİTİMİ GÖREN HAZIRLIK SINIFI ÖĞRENCİ SAYILARI VE TOPLAM ÖĞRENCİ SAYISINA ORANI							
BİRİMİN ADI	I. ÖĞRETİM			II. ÖĞRETİM			I. VE II.ÖĞRETİM TOPLAMI
	E	K	Top.	E	K	Top.	Sayı
Fakülteler	148	295	443	77	128	205	648
<b>GENEL TOPLAM</b>							

## 1.8.1.13. Yabancı Uyruklu Öğrenciler

YABANCI UYUKLU ÖĞRENCİLERİN SAYISI VE BÖLÜMLERİ			
	BÖLÜMÜ		
	KADIN	ERKEK	TOPLAM
Fakülteler	2	5	7
Yüksekokullar			
Enstitüler			
Meslek Yüksekokulları			
<b>GENEL TOPLAM</b>			

## 1.8.2. Sağlık Hizmetleri

## 1.8.3. Kültür Hizmetleri

### 1.8.3.1. Öğrenci Konseyi

### 1.8.3.2. Öğrenci Kulüpleri

KULÜP/TOPLULUK ADI	RAPOR YILINDAKİ ÖĞRENCİ KULÜPLERİ TARAFINDAN YAPILAN FAALİYETİN ADI	FAALİYETİN YAPILDIĞI TARİH
İnsan Hak ve Hürriyetleri Kulübü	Değişen Dengelerle Beraber Filistin'i Anlamak (Konferans)	27.12.2021
Mavera Gençlik Kulübü	Medya Dili (Konferans)	28.12.2021
Mavera Gençlik Kulübü	Mevlana'da İrfan Paneli	16.12.2021



# Dicle Üniversitesi İlahiyat Fakültesi 2021 Yılı Faaliyet Raporu

<b>TOPLAM</b>					
---------------	--	--	--	--	--

## 1.8.6. Kütüphane Hizmetleri

**Kullanıcıların kategorileri şöyledir:**

Öğrenci	37965
Akademik personel	396
İdari personel	224
Y.Lisans/Doktora	438
Dış üye	3
<b>TOPLAM</b>	

**Kullanılan Veri Tabanları:**

2019 YIL SONU İTİBARIYLA OTOMASYON SİSTEMİNDE BULUNAN GENEL SAYI	
Kitap (Demirbaş Numarası Verilen)	107739
Katalog dışı	1497
Tez	8309
Dergi / Süreli Yayın	9872
Çevrimiçi Veritabanı Sayısı	
Kataloglanmayı Bekleyen Kitap	
<b>Toplam</b>	<b>15965</b>

## 1.8.7. Bilgi İşlem ve İnternet Hizmetleri

## 1.9. Yönetim ve İç Kontrol Sistemi

## 2. AMAÇ ve HEDEFLER

(Kamu İdarelerince Hazırlanacak Faaliyet Raporları Hakkında Yönetmeliğin 18 inci maddesi “.....

b) Amaç ve hedefler: Bu bölümde, idarenin stratejik amaç ve hedeflerine, faaliyet yılı önceliklerine ve izlenen temel ilke ve politikalarına yer verilir.)

### 2.1. Birimin Amaç ve Hedefleri

<b>Amaçlar</b>	<b>Stratejik Hedefler</b>
Fakültemizin Kurumsal Kimliğini/Kapasitesini Geliştirmek.	2024 yılı sonuna kadar birimin İAA'ya tam akreditasyonunu sağlamak.

# Dicle Üniversitesi İlahiyat Fakültesi 2021 Yılı Faaliyet Raporu

Öğretim Kalitesinde Sürekli İyileştirme Sağlamak.	Öğretim programlarının niteliğini uygun aktivitelerle iyileştirmek
	Uluslararası tanınırlığı artırmak. Üniversitemizin uluslararası öğrenci ofisi ile ortaklaşa düzenlediği bilgilendirme toplantılarına öğrencilerimizin katılımlarını sağlamak.
Eğitim-Öğretim Faaliyetlerini Geliştirmek/Güçlendirmek.	Fakülte programımızı Türkiye Yükseköğretim Yeterlilikler (TYÇÇ) çerçevesinde her yıl gözden geçirerek iyileştirmek.
	Derslerde ve ders dışı faaliyetlerde katılımcı ve aktif öğrenmeye dayalı süreçleri geliştirmek.
	Öğrencilerin yabancı dil yeterliliklerini %10 geliştirmek.
Araştırma Faaliyetlerini Geliştirmek; Yayın Sayısı ve Niteliğini Artırmak.	Uluslararası ve ulusal atıf indekslerindeki dergilerde yayın sayısını artırmak. Etki faktörü yüksek dergilerde yapılan ve yüksek oranda atıf alan yayın sayısını artırmak.
	Her yıl tamamlanan lisansüstü tezlerden en az %10 yayın üretmek.
	Fakülte dergisini ulusal-uluslararası indekslere taşımak.

## 2.2. Temel Politikalar ve Öncelikler

- Bilimsel araştırmaları desteklemek.
- Akademik ve idari personel eksikliğini gidermek.
- Eğitim-öğretimde evrensel standartları uygulamak.
- Katılımcı yönetim anlayışını benimsemek.
- Başarılı öğrencileri, idari ve akademik personeli teşvik etmek.

Ulusal ve uluslararası seviyede konferans, sempozyum, seminer vb. sosyal ve kültürel faaliyetler düzenlemek.

## 2.3. Diğer Hususlar

Amaç ve hedefler doğrultusunda temel politikalar ve öncelikler yerine getirilmeye devam edilecektir.

# Dicle Üniversitesi İlahiyat Fakültesi 2021 Yılı Faaliyet Raporu

## 3. FAALİYETLERE İLİŞKİN BİLGİ VE DEĞERLENDİRMELER

### 3.1. Mali Bilgiler

#### 3.1.1. Bütçe Uygulama Sonuçları

##### 3.1.1.1. Bütçe Giderleri

BÜTÇE GİDERLERİ TOPLAMI	2021 BÜTÇE BAŞLANGIÇ ÖDENEĞİ TL	2021 GERÇEKLEŞ ME TOPLAMI TL	GERÇEK . ORANI %
01.1 Personel Giderleri	10.199.930,00	10.199.930,00	1,00
02.1 Sosyal Güvenlik Kurumlarına Devlet Primi Giderleri	1.428.350,00	1.428.348,67	0,99
03.2 Tüketim Yönelik Mal ve Hizmet Alımları	105.000,00	96.019,36	0,91
03-3 Yolluklar	4.700,00	4.612,12	0,99
03.5 Hizmet Alım Giderleri ve Ulaşım Giderleri	1.000,00	877,75	0,87
03.7 Bakım ve Onarım	-	-	-
03.8 Bakım ve Onarım	-	-	-
<b>İKİNCİ ÖĞRETİM</b>			
01.1 Personel Giderleri	318.643,77	200.904,62	0,62
03.2 Tüketim Yönelik Mal ve Hizmet Alımları	81.021,00	63.847,56	0,78
03-3 Yolluklar	-	-	-
03.5 Hizmet Alım Giderleri ve Ulaşım Giderleri	6.000,00	1.908,36	0,31
03.7 Bakım ve Onarım	54.150,00	54.050,00	0,99
03.8 Bakım ve Onarım	5.000,00	0,00	0,00
<b>İLAHİYAT LİSANS TAMAMLAMA (İLİTAM)</b>			
01.1 Personel Giderleri	1.323.042,96	1.000.443,87	0,75
03.2 Tüketim Yönelik Mal ve Hizmet Alımları	258.000,00	243.475,33	0,94
03-3 Yolluklar	-	-	-
03.5 Hizmet Alımları	-	-	-
03.7 Bakım ve Onarım	116.000,00	104.027,86	0,89
03.8 Bakım ve Onarım	92.000,00	90.197,80	0,97

# Dicle Üniversitesi İlahiyat Fakültesi 2021 Yılı Faaliyet Raporu

## 3.1.1.2. Bütçe Gelirleri

## 3.1.1.3. Temel Mali Tablolara İlişkin Açıklamalar

## 3.1.1.4. Mali Denetim Sonuçları

## 3.1.1.5. Diğer Hususlar

## 3.2. Performans Bilgileri

### 3.2.1. Faaliyet ve Proje Bilgileri

#### 3.2.1.1. Faaliyet bilgileri

##### 3.2.1.1.1. Sosyal ve Kültürel Faaliyet Bilgileri

FAALİYET TÜRÜ	DÜZENLENEN TOPLANTI SAYISI		
	ULUSAL	ULUSLARARASI	TOPLAM
Sempozyum- Kongre	2		
Konferans	6	-	
Panel	2		
Seminer	10		
Söyleşi			
Konser	-		
Sergi			
Teknik Gezi	-		
Kültürel Gezi	-		
Eğitim Semineri			
Çalıştay	1		
Toplantı			
Açılış Programı	1		
Anma Programı	2		
Özel Hafta ve Günler	1		
Şenlik			
<b>TOPLAM</b>	<b>25</b>		

# Dicle Üniversitesi İlahiyat Fakültesi 2021 Yılı Faaliyet Raporu

## 3.2.1.1.2. Yayınlarla İlgili Faaliyet Bilgileri

YAYIN TÜRÜ	SAYISI
Uluslararası Makale	8
Ulusal Makale	23
Uluslararası Bildiri	11
Ulusal Bildiri	3
Kitap	18
Kitap Bölümü	30
Ulusal Kitap Editörlüğü	6
Ulusal Konferans/Seminer	13
<b>TOPLAM</b>	<b>112</b>

## 3.2.1.1.3. Üniversiteler Arasında Yapılan İkili Anlaşmalar

ÜNİVERSİTE ADI	ANLAŞMANIN İÇERİĞİ

## 3.2.1.2. PROJE BİLGİLERİ

### 3.2.1.2.1. BAP Tamamlanan Projeler

Sıra No	Proje Yürütücüsü Adı Soyadı	Proje Adı	Başlama Tarihi	Bitiş Tarihi	Ödenek Miktarı	Harcama	Kalan
1							

### 3.2.1.2.2. BAP Devam Eden Projeler

Sıra No:	Proje Yürütücüsü Adı Soyadı	Proje Adı	Başlama Tarihi	Bitiş Tarihi	Ödenek Miktarı	Harcama	Kalan
1	Dr. Şeyhmus Demir	“Modern Kütüphanecilik Anlayışı Bağlamında Dicle Üniversitesi Merkez Kütüphanesi Altyapısının Geliştirilmesi” projesi altında Diyarbakir Şer'iyye Sicilleri   Divan-ı Hümâyûn Sicilleri	26.05.2021	25.05.2023	1.661.943,31	653.454,06	1.195.168,99

# Dicle Üniversitesi İlahiyat Fakültesi 2021 Yılı Faaliyet Raporu

## 3.2.1.2.3. TÜBİTAK Projeleri

Sıra No	Proje Yürütücüsü Adı Soyadı	Proje Adı	Başlama Tarihi	Bitiş Tarihi	Ödenek Miktarı	Harcama	Kalan

## 3.2.1.2.4. Avrupa Birliği Eğitim Ve Gençlik Programları Projeleri

Sıra No:	Proje Yürütücüsü Adı Soyadı	Proje Adı	Başlama Tarihi	Bitiş Tarihi	Ödenek Miktarı	Harcama	Kalan

## 3.2.1.3. Döner Sermaye İşletme Müdürlüğü

## 3.2.1.4. Performans Sonuçları Tablosu

## 3.2.1.5. Performans Sonuçlarının Değerlendirilmesi

## 3.2.1.6. Performans Bilgi Sisteminin Değerlendirilmesi

## 3.2.1.7. Diğer Hususlar

## 4. KURUMSAL KABİLİYET ve KAPASİTENİN DEĞERLENDİRİLMESİ

Fakültemizin teşkilat yapısı, organizasyon yeteneği yukarıda anlatıldığı gibidir.

### 4.1. Üstünlükler

- Dicle Üniversitesi İlahiyat Fakültesi'nin kurumsal kimliği
- Fakültemizin bulunduğu şehir ve yerleşkesinin özellikleri
- İlahiyat alanında seçkin ve nitelikli akademik kadro
- Öğrenci merkezli yaklaşım
- Çok yönlü danışmanlık faaliyetleri (akademik, bireysel, akran danışmanlığı)
- İdari ve akademik kadronun çalışma koşulları
- Fakülte yönetiminin ulaşılabilir ve çözüm odaklı olması
- Fakültenin paydaşları ile resmî kurumlar ve STK'lar ile iyi ilişkiler içerisinde olması
- İdarî yönetimde kurumsallaşma

### 4.2. Zayıflıklar

- Fakültemizin bazı anabilim dallarında hiç öğretim üyesinin bulunmaması veya az olması.
- Öğretim elemanlarının yabancı dil yetersizliği

# Dicle Üniversitesi İlahiyat Fakültesi 2021 Yılı Faaliyet Raporu

---

- Fakültemizin idari personelinin yetersiz olması
- Yabancı dil bilen idari personelin olmaması
- Kütüphane hizmetlerinin yetersiz olması
- Fakültemizde teknisyen ve yetenekli eleman eksikliği
- Hizmetli (Yardımcı eleman) eksikliği nedeniyle temizlik hizmetinin yetersiz kalması
- Mezunlarla ilişkiler sisteminin yetersiz olması
- İş yükü fazlalığı

## 4.3. ÖNERİ VE TEDBİRLER

-Güçlü bir kütüphanenin kurulması için gereken desteğin verilmesi ve öğretim üyesi bulunmayan anabilim dallarında gerekli olan akademik personelin alınması, fakültedeki eğitim-öğretim kalitesinin daha da yükselmesi açısından önem arz etmektedir.

-İdari personel ihtiyacının giderilmesi gerekmektedir.

-İdari personelin atandığı birim ve kadroda çalışmasının sağlanması gerekmektedir.

-Fakültemiz binasından ayrı bir kantin binasının yapılması,

-Fakültemiz elektrik sisteminin yenilenmesi,

## HAZIRLAYAN

### Yıllık Faaliyet Raporu Hazırlama Komisyonu

**Dr. Öğr. Üyesi Emine GÖREN BAYAM**

**Dr. Öğr. Üyesi Rıfat ABLAY**

**Öğr. Gör. Abdulbasit KUŞÇA**

**Arş. Gör. Merve ZEYBEL**

**Arş. Gör. Cennet ASANA**

# Dicle Üniversitesi İlahiyat Fakültesi 2021 Yılı Faaliyet Raporu

---

## İÇ KONTROL GÜVENCE BEYANI

Harcama yetkilisi olarak yetkim dâhilinde;

Bu raporda yer alan bilgilerin güvenilir, tam ve doğru olduğunu beyan ederim.

Bu raporda açıklanan faaliyetler için idare bütçesinden harcama birimimize tahsis edilmiş kaynakların etkili, ekonomik ve verimli bir şekilde kullanıldığını, görev ve yetki alanım çerçevesinde iç kontrol sisteminin idari ve mali kararlar ile bunlara ilişkin işlemlerin yasallık ve düzenliliği hususunda yeterli güvenceyi sağladığını ve harcama birimimizde süreç kontrolünün etkin olarak uygulandığını bildiririm.

Bu güvence, harcama yetkilisi olarak sahip olduğum bilgi ve değerlendirmeler, iç kontroller, iç denetçi raporları ile Sayıştay raporları gibi bilgim dâhilindeki hususlara dayanmaktadır.

Burada raporlanmayan, idarenin menfaatlerine zarar veren herhangi bir husus hakkında bilgim olmadığını beyan ederim.

**Prof. Dr. Musa Bağcı**  
**Dekan**