



T.C.  
DICLE ÜNİVERSİTESİ REKTÖRLÜĞÜ  
Ziraat Fakültesi

Sayı : 72501955 -010.99-  
Konu : 2020-2024 Yıllarına Ait Stratejik Plan

DICLE ÜNİVERSİTESİ REKTÖRLÜĞÜ  
(Strateji Geliştirme Daire Başkanlığına)

İlgi : 01/02/2019 tarihli, 13130 sayılı ve "2020-2024 Yıllarına Ait Stratejik Plan" konulu yazı

İlgide kayıtlı yazınıza istinaden Dekanlığımız tarafından hazırlanan Fakültemiz 2020-2024 Yıllarına Ait Stratejik Plan yazımız ekinde sunulmuştur.  
Bilgilerinizi ve gereğini arz ederim.

Prof. Dr. Hamit KAVAK  
Dekan V.

EK :  
2020-2024 Yıllarına Ait Stratejik Plan (21 sayfa)





**DİCLE ÜNİVERSİTESİ  
ZİRAAT FAKÜLTESİ  
2020-2024 STRATEJİK PLANI**

Diyarbakır-2019

**DİCLE ÜNİVERSİTESİ**  
**“Bilginin Medeniyet ve Hoşgörü İle Bütünleştiği Bir Üniversite”**

Ziraat Fakültesi 03.07.1992 tarih ve 3837 sayılı kanunla kurulmuş olup, 2002 yılından bu yana Üniversitemiz kampüs alanında yapımı tamamlanan kendi binasında hizmet vermektedir. Fakülte bünyesinde Bahçe Bitkileri, Bitki Koruma, Tarla bitkileri, Zootečni, Tarım Makinaları ve Teknolojileri Mühendisliği, Tarımsal Yapılar ve Sulama, Toprak Bilimi ve Bitki Besleme Bölümleri yer almaktadır. Bunlardan Bahçe Bitkileri, Bitki Koruma, Tarla bitkileri, Zootečni Bölümlerinde aktif olarak Lisans eğitim-öğretimi devam etmektedir. Fakültemizde 14 Profesör, 13 Doçent, 13 Doktor Öğretim Üyesi, 1 Öğretim Görevlisi ve 6 Araştırma Görevlisi olmak üzere 47 Akademik personel, 22 İdari personel ile 14 daimi işçi personel görev yapmaktadır.

Son yıllarda eğitim-öğretim ve alt yapı alanlarında ciddi gelişmeler kaydederek kendisini sürekli yenilemektedir. Bu konuda desteklerini esirgemeyen başta Sayın Rektörümüz olmak üzere Rektör Yardımcıları ve Genel Sekreterlik birimine katkılarından dolayı Fakültemiz adına teşekkür ederim.

2018 yılına ait “Faaliyet Raporu’nda Fakültemiz bünyesinde gerçekleşen eğitim-öğretim, bilimsel araştırma, yayın faaliyetleri ile idari hizmetler ayrıntılı olarak yer almaktadır. Fakültemiz öğretim elemanları eğitim öğretim faaliyetleri yanında tarım sektörü içerisindeki ihtiyaç duyulan konularda bölgedeki yetiştiricilere yönelik danışmanlık hizmetini de yerine getirmektedir.

Prof. Dr. Hamit KAVAK  
Dekan V.

## 1.GİRİŞ

### Üniversitelerde Stratejik Planlamanın Önemi

#### STRATEJİK PLANMALAMA SÜRECİ

Dicle Üniversitesi Ziraat Fakültesinin “2020-2024 Dönemi Stratejik Planı” 5018 sayılı Kamu Mali Yönetimi ve Kontrol Kanununun 9. Maddesinde belirtilen “kamu idareleri; kalkınma planları, programlar, ilgili mevzuatlar ve benimsedikleri temel ilkeler çerçevesinde geleceğe ilişkin misyon ve vizyonları oluşturmak, stratejik amaçlar ve ölçülebilir hedefler saptamak, performanslarını önceden belirlemiş olan göstergeler doğrultusunda ölçmek ve bu sürecin izleme ve değerlendirilmesini yapmak amacıyla katılımcı yöntemlerle stratejik plan hazırlar” hükmü çerçevesinde ve Kalkınma Bakanlığı tarafından hazırlanmış olan “Kamu Kuruluşları için Stratejik Planlama Kılavuzu” şablonu temel alarak hazırlanmıştır. Mülga Kalkınma Bakanlığınca hazırlanan Üniversiteler için ayrı bir planlama rehberi hazırlanmıştır. Dicle Üniversitesi 2020-2024 Stratejik Planı, hazırlanan “Üniversiteler İçin Stratejik Planlama Rehberi Taslağı”nın üçüncü sürümü esas alınarak düzenlenmiştir.

Ardından Fakültemizde Fakülte Stratejik Plan Hazırlama komisyonu oluşturulmuş ve komisyon başkanı olarak Dekan Yardımcısı Prof. Dr. Mefhar Gültekin TEMİZ seçilmiştir. Komisyon üyeleri ile düzenli olarak haftalık toplantılar yapılmış ve komisyon üyelerince Fakültemiz Stratejik Planında yer alacak konu başlıkları Eğitim-Öğretim, Kurumsal Kapasiteyi ve Kültürü Geliştirmek, Bilimsel Araştırmalar ve Uluslararasılaştırma, Toplumsal Hizmetler ve Çevreye Duyarlı Yönetim-Fakülte ve Sosyal Sorumluluklar olarak belirlenmiştir. Bu başlıklar altında Ziraat Fakültesi 2020-2024 Yılı Stratejik Planı hazırlanmıştır.

## 2. STRATEJİK PLAN HAZIRLIK SÜRECİ

### 2.1. Hazırlık Süreci

5018 sayılı Kamu Mali Yönetimi ve Kontrol Kanunu'nun 9. maddesinde belirtilen, “Kamu İdareleri; kalkınma planları, programlar, ilgili mevzuat ve benimsedikleri temel ilkeler çerçevesinde geleceğe ilişkin misyon ve vizyonlarını oluşturmak, stratejik amaçlar ve ölçülebilir hedefler saptamak, performanslarını önceden belirlenmiş olan göstergeler doğrultusunda ölçmek ve bu sürecin izleme ve değerlendirmesini yapmak amacıyla katılımcı yöntemlerle stratejik plan hazırlarlar.” hükmü çerçevesinde ve Mülga Kalkınma Bakanlığı'nın Üniversiteler İçin Stratejik Planlama Rehberi Taslağı ile belirlenmiş olan şablona göre katılımcı bir anlayışla Dicle Üniversitesi 2020-2024 Stratejik Planı hazırlanmıştır.

Stratejik Planın amacı, üniversitemizin misyonu, vizyonu, temel değerleri, güçlü ve zayıf yönleri, faaliyet alanı ile ürün ve hizmetler, mevzuat ve üst politika belgeleri de dikkate alınarak; oluşabilecek risklerin, fırsat ve tehditlerin saptanıp değerlendirilmesi ve bu doğrultuda amaç ve hedeflerin belirlenmesidir.

2020-2024 Stratejik Planı “Üniversiteler İçin Stratejik Planlama Rehberi Taslağı” dikkate alınarak hazırlanmıştır. Rehberin çizdiği çerçevede; Onuncu Kalkınma Planı, Orta Vadeli Program ve 2019 Yılı Programında yer alan sorumluluklar dikkate alınarak, Üniversitemiz amaç ve hedefleri Kalkınma Planının yükseköğretimle ilgili hedeflerine katkı verecek şekilde hazırlanmıştır.

.....

### 2.4. Hazırlık Programı

Dicle Üniversitesi 2020-2024 Stratejik Planı, 5018 sayılı Kanun'un 9'uncu maddesinde belirtilen “Kamu idareleri; kalkınma planları, programlar, ilgili mevzuat ve benimsedikleri temel ilkeler çerçevesinde geleceğe ilişkin misyon ve vizyonlarını oluşturmak, stratejik

amaçlar ve ölçülebilir hedefler saptamak, performanslarını önceden belirlenmiş olan göstergeler doğrultusunda ölçmek ve bu sürecin izleme ve değerlendirmesini yapmak amacıyla katılımcı yöntemlerle stratejik plan hazırlarlar.” hükmü çerçevesinde ve 2018 yılında Mülga Kalkınma Bakanlığınca hazırlanan “Üniversiteler İçin Stratejik Planlama Rehberi Taslağı” ile belirlenmiş usul ve esaslara göre hazırlanmıştır.

2020-2024 Stratejik Plan çalışmalarının başladığı 10.12.2018 tarihinde Rektör tarafından onaylanan ve yayımlanan Genelge-2018/1 ile Üniversitemiz birimlerine duyurulmuştur. Birimlerin çalışmalara azami katılım ve desteklerinin sağlanmasına ilişkin hususları içeren Genelge-2019/1 ise, 25.01.2019 tarihinde Rektör tarafından onaylanmış ve yayımlanmıştır.

Stratejik Planlama Ekibi ilk toplantısı ile görev bölümü yapmak üzere 16.01.2019 tarihinde gerçekleştirmiştir. Ayrıca Stratejik Planlama Ekibinin çalışmalarına ışık tutmak için 30.01.2019 tarihinde eğitim verilmiştir.

### **3. DURUM ANALİZİ**

#### **3.1. Kurumsal Tarihçe**

Fakültemiz 1992 yılında kurulmuş olup, önceleri kampüs alanında Diş Hekimliği Fakültesi binasında hizmet vermekte iken, 2002 yılında yapımı tamamlanan binasına taşınmıştır. Fakülte bünyesinde Bahçe Bitkileri, Bitki Koruma, Tarla bitkileri, Zootečni, Tarım Makinaları ve Teknolojileri Mühendisliği, Tarımsal Yapılar ve Sulama, Toprak Bilimi ve Bitki Besleme Bölümleri olmak üzere toplam 7 bölüm yer almaktadır. 2018-2019 yılı itibarıyla Bahçe Bitkileri, Bitki Koruma, Tarla bitkileri, Zootečni Bölümlerinde lisans eğitim-öğretimi sürdürülmektedir. Toplam 821 öğrencinin öğrenim gördüğü 14 Profesör, 13 Doçent, 13 Doktor Öğretim Üyesi, 1 Öğretim Görevlisi ve 6 Araştırma Görevlisi olmak üzere 47 Akademik Personel, 22 İdari Personel ve 14 daimi işçi personel görev yapmaktadır. Fakültemizde lisans düzeyinde eğitim-öğretim faaliyetleri yanında Bitki Koruma, Tarla bitkileri, Zootečni Bölümünde Tezli Yüksek Lisans, Tezsiz Yüksek Lisans ve Doktora, Bahçe Bitkileri Bölümünde ise Yüksek Lisans dersleri de yürütülmektedir.

Son yıllarda araştırma faaliyetlerinin yoğunluk kazandığı fakültemizde, sertifikalı tohumluk buğday, mercimek ve fiğ ile birlikte sertifikalı badem, kayısı ve süs eriği fidan üretimi gerçekleştirilmekte ve bölge halkının hizmetine sunulmaktadır. Fakültemiz Zootečni Bölümünde ise 2012 yılında 200 baş kapasiteli koyun ağılı yapılmış olup, 100 baş koyun yetiştiriciliği sürdürülmektedir. Tarım Makinaları Bölümü bünyesinde 2013 yılından itibaren Gıda Tarım ve Hayvancılık Bakanlığının kredili satışa uygunluk ve hibe belgesi olan tarım alet ve makinaların kalite ve teknik testleri yapılmaktadır. 2015 yılında Zootečni Bölümünün yürüttüğü 2500 tavuk kapasiteli yumurtacı tavuk kümesi ve 25 baş kapasiteli Büyükbaş hayvan ahır, 2017 yılında tavuk kapasiteli organik etlik tavuk kümesi kurularak öğrenci uygulamaları ve araştırma çalışmaları sürdürülmektedir. 2019 yılı ilk çeyreği itibarıyla de 100 baş kapasiteli organik keçi sütü üretim amaçlı keçi ağılı faaliyete geçirilecektir.

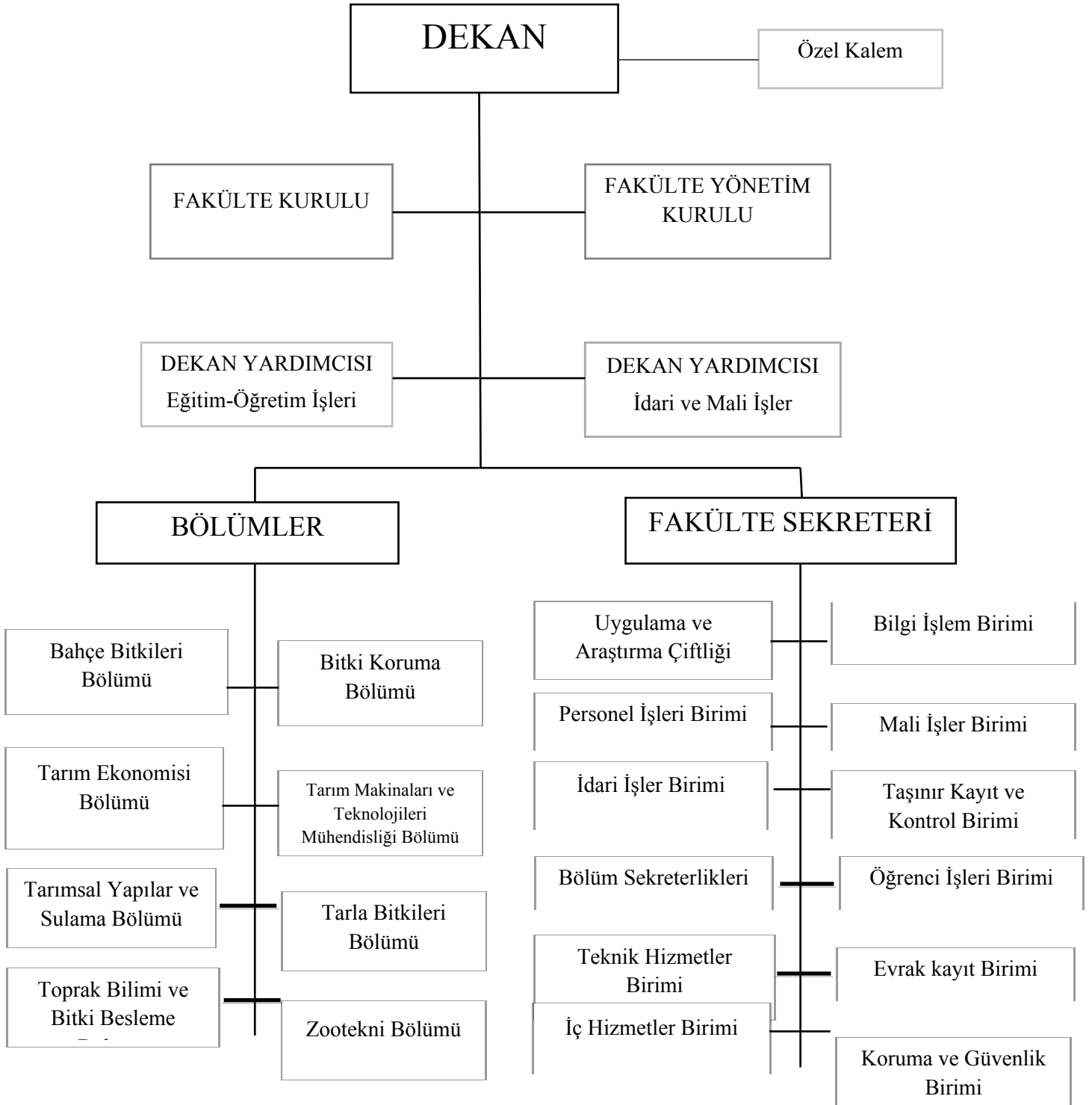
Gerçekleştirilen bu hizmetlerin yanında, fakültemiz öğretim elemanları tarafından tarım sektörü ile ilgili olarak bölge halkına ve paydaşlara yoğun bir şekilde danışmanlık hizmeti ve bilimsel çalışmaların paylaşımı sunulmaktadır.

#### **1.5. Örgüt Yapısı**

Fakültemiz Akademik ve İdari yapısı aşağıda belirtilen şekilde teşkilatlanmıştır.

Fakültemizin akademik ve idari yapılanması; 2547 sayılı Yükseköğretim Kanunu, 2914 sayılı Yükseköğretim Personel Kanunu ve 124 Sayılı Kanun Hükmünde Kararname ile belirlenmiştir. 2547 sayılı Yükseköğretim Kanunu'nun 16. maddesine göre Dekan ve Dekan Yardımcıları, 51/b maddesine göre ise Fakülte Sekreteri yetkilendirilmiştir. Bununla birlikte Üniversitemiz karar organları olan, Üniversite Senatosu ve Yönetim Kurulu yetki, görev ve sorumluluklarımızı belirlemektedir. Fakültemizde bulunan yedi bölüm başkanlığı yetki ve

sorumluluk olarak Dekana bağı görev yapmaktadır. Yapılan bütün işler, faaliyetlerde Fakültemiz Rektöre karşı sorumludur.



### 2.3. Yasal Yükümlülükler ve Mevzuat

Yükseköğretim kurumlarının yasal sınırlarını belirleyen temel mevzuat, Anayasa ve çerçeve yasa niteliğini taşıyan 2547 Sayılı Yükseköğretim Kanunu'dur. Anayasa'nın 130. maddesinde

Yükseköğretim Kurumları, "Çağdaş eğitim-öğretim esaslarına dayanan bir düzen içinde, milletin ve ülkenin ihtiyaçlarına uygun insan gücü yetiştirmek amacı ile ortaöğretime dayalı çeşitli düzeylerde eğitim öğretim, bilimsel araştırma, yayım ve danışmanlık yapmak, ülkeye ve insanlığa hizmet etmek üzere çeşitli birimlerden oluşan kamu tüzel kişiliğine ve bilimsel özerkliğe sahip kurumlar" olarak tanımlanmıştır.

Anayasa ve 2547 Sayılı Yükseköğretim Kanununa ek olarak diğer kanunlar, bakanlar kurulu kararları (kanun hükmünde kararname), yönetmelikler ve yönergeler ile usul ve esaslar yükseköğretim sisteminin temel mevzuat çerçevesini oluşturmaktadır.

### **2.3.1. Kanunlar**

- 2809 Sayılı Yükseköğretim Kurumları Teşkilatı Kanunu,
- 2914 Sayılı Yükseköğretim Personel Kanunu,
- 657 Sayılı Devlet Memurları Kanunu,
- 4483 Sayılı Memurlar ve Diğer Kamu Görevlilerinin Yargılanması Hakkında Kanun,
- 4982 Sayılı Bilgi Edinme Hakkı Kanunu,
- 5018 Sayılı Kamu Mali Yönetim ve Kontrol Kanunu,
- 6245 Sayılı Harcırah Kanunu.
- 5434 Sayılı Türkiye Cumhuriyeti Emekli Sandığı Kanunu,
- 5510 Sayılı Sosyal Sigortalar ve Genel Sağlık Sigortası Kanunu,
- 4735 Sayılı Kamu İhale Sözleşmeleri Kanunu,
- 4734 Sayılı Kamu İhale Kanunu,
- 6183 Sayılı Amme Alacaklarının Tahsil Usulü Hakkında Kanun,
- 7126 Sayılı Sivil Savunma Kanunu,
- Cari Yıl Merkezi Yönetim Bütçe Kanunu,
- 2886 Sayılı Devlet İhale Kanunu,
- 5436 Sayılı Kamu Mali Yönetimi ve Kontrol Kanunu ile Bazı Kanun ve K.H.K,lerde Değişiklik Yapılması Hakkında Kanun, 6085 Sayılı Sayıştay Kanunu,
- 4749 Sayılı Kamu Finansmanı ve Borç Yönetiminin Düzenlenmesi Hakkında Kanun,
- 213 Sayılı Vergi Usul Kanunu,
- 2489 Sayılı Kefalet Kanunu.
- 193 Sayılı Gelir Vergisi Kanunu,
- 306 Sayılı KDV Kanunu.
- 488 Sayılı Damga Vergisi Kanunu,
- 2577 Sayılı Kanunu,
- 5746 Sayılı Aştırma ve Geliştirme Faaliyetlerinin Desteklenmesi Hakkında Kanun,

### **2.3.2. Kanun Hükmünde Kararnameler**

- 8 sayılı Yükseköğretim Kurumları Öğretim Elemanlarının Kadroları Hakkında KHK.,
- 124 sayılı Yükseköğretim Üst Kuruluşları ile Yükseköğretim Kurumlarının İdari Teşkilatı Hakkında KHK.,
- 190 sayılı Genel Kadro ve Usulü Hakkında KHK ve
- 659 sayılı Genel Bütçe Kapsamındaki Kamu idareleri ve Özel Bütçeli İdarelerde Hukuk Hizmetlerinin Yürütülmesine İlişkin Kanun Hükmünde Kararname.
- 2.3.3. Bakanlar Kurulu Kararları
- Yükseköğretim Kurumlarında Yabancı Uyruklu Öğretim Elemanı Çalıştırılması Esaslarına ilişkin Bakanlar Kurulu Kararı,
- Yükseköğretim Kurumlarında Emekli Öğretim Elemanlarının Sözleşmeli Olarak Çalıştırılması Esaslarına İlişkin Karar,
- Kamu Alacakları için Uygulanan Gecikme Zammı Yeniden Belirlenmesine İlişkin Karar ve
- Yükseköğretim Kurumları tarafından 4734 sayılı Kamu İhale Kanununun 3, Maddesinin (f) bendi kapsamında yapılacak ihalelere ilişkin ekli esaslar.

### **2.3.4. Yönetmelikler**

- Öğrenci Disiplin Yönetmeliği,
- Öğretim Elemanlarının Teknoloji Geliştirme Bölgelerinde Görevlendirilme ve Şirket
- Kurabilmelerine Dair Yönetmelik,
- Öğretim Üyesi Dışındaki Öğretim Elemanı Kadrolarına Naklen veya Açıktan Yapılacak
- Atamalarda Uygulanacak Merkezi Sınav ile Giriş Sınavlarına İlişkin Usul ve Esaslar Hakkında
- Yönetmelik,
- Önlisans ve lisans Eğitim-Öğretim Yönetmeliği,
- Prof. Doç. ve Yrd. Doç. Kadrolarına Yükseltilme ve Atamalarda Dikkate Alınacak İlkeler ve Puanlama Tabloları,
- Resmi Yazışmalarda Uygulanacak Esas ve Usuller Hakkında Yönetmelik,
- Uzaktan Eğitim Uygulama ve Araştırma Merkezi Yönetmeliği,
- Üniversiteler Yayın Yönetmeliği,
- Yaz Okulu Yönetmeliği,
- Yükseköğretim Kurumlarında Önlisans ve Lisans Düzeyindeki Programlar Arasında Geçiş,
- Çift Anadal, Yan Dal ile Kurumlar Arası Kredi Transferi Yapılması Esasına İlişkin Yönetmelik

### 2.3.5. Yönergeler

- İş Sağlığı ve Güvenliği Yönergesi,
- Bilimsel Araştırma Projeleri Uygulama Yönergesi,
- Bilimsel Araştırma ve Yayın Etiği Yönergesi,
- Bursluluk ve Sosyal Yardım Yönergesi,
- Çift Anadal Diploma Programı Esasları,
- Elektronik Belge Yönetim Sistemi ve İmza Yetkileri Yönergesi,
- Engelsiz Kampüs Birimi Yönergesi,
- Erciyes Üniversitesi Yayın Yönergesi,
- İç Denetim Yönergesi,
- Kısmi Zamanlı Öğrenci Çalıştırma Yönergesi,
- Konut Tahsis Yönergesi,
- Lisans Öğrencilerinin Lisansüstü Programlardan Ders Almalarını Düzenleyen Esaslar,
- Lisansüstü Öğrenim Yapan Yabancı Uyruklu Öğrencilere Verilecek Bursla İlgili Yönerge,
- Öğrenci Temsilcileri ve Konseyi Yönergesi,
- Önlisans ve Lisans Özel / Özel Durumlu Öğrenci Yönergesi,
- Pedagojik Formasyon Programı Uygulama Yönergesi,
- Yangın Önleme ve Söndürme Yönergesi ve
- Yurtdışından Öğrenci Kabulüne İlişkin Başvuru, Kayıt ve Kabul Yönergesi.

### 2.4. Birimin Faaliyet Alanları

Fakültemizin bazı faaliyet alanları ana hatları ile aşağıda özetlenmiştir.

#### 2.4.1. Eğitim-Öğretim Alanındaki Faaliyeti

Fakültemiz bünyesinde yürütülen eğitim öğretim faaliyetleri a) lisans ve b) lisansüstü olmak üzere 2 grupta değerlendirilebilir.

##### 2.4.1.1. Lisans Düzeyinde Eğitim Öğretim Faaliyetleri

Oldukça geniş bir yelpazede ziraat alanında 4 (dört) alt alana ait bölümde eğitim öğretim çağın gerektirdiği yenilik, donanım ve alt yapı ile verilmektedir. Fakültemizde;

- Bahçe Bitkileri,
- Bitki Koruma,
- Tarla Bitkileri,
- Zootečni



Bölümlerinde lisans eğitimi verilmektedir. Lisans öğretim süresi sekiz yarıyıldır. 2018-2019 Eğitim Öğretim Yılı itibarıyla Fakültemizde kayıtlı 908 öğrenci öğrenim görmektedir. Bölümlerin Lisans Yerleştirme Sınavı (LYS) sonuçlarına göre doluluk oranı Zootekni ve Bahçe Bitkileri bölümü dışında % 100 oranındadır.

**Tablo 2.** Lisans Düzeyindeki Öğrenci Sayıları-2018

Bölümler	K	E	Toplam	Genel Toplam	
				K	E
Bahçe Bitkileri	78	118	196	78	118
Bitki Koruma	105	118	223	105	118
Tarla Bitkileri	81	155	236	81	155
Zootekni	54	100	154	54	100
Zolitam	42	57	99	42	57

K:Kız öğrenci, E:Erkek Öğrenci

**Tablo 3.** Öğrenci Kontenjanları ve Bölümlerin Doluluk Oranı-2017

Bölümler	ÖSS Kontenjanı	ÖSS Sonucu Yerleşen	Boş Kalan	Doluluk Oranı (%)
Bahçe Bitkileri	30	23	7	69
Bitki Koruma	30	30	-	100
Tarla Bitkileri	30	30	-	100
Zootekni	30	18	12	54
TOPLAM				

#### 2.4.2. Araştırma ve Geliştirme Faaliyetleri

Birimimize bağlı Bahçe Bitkileri, Bitki Koruma, Tarımsal Yapılar ve Sulama Bölümü, Tarla Bitkileri, Tarım Makinaları ve Teknolojileri Mühendisliği, Toprak Bilimi ve Bitki Besleme ile Zootekni bölümleri bünyesinde araştırma faaliyetlerinin yürütüldüğü çok sayıda araştırma ve öğrenci laboratuvarı yer almaktadır.

- Bahçe Bitkileri Bölümünde; bahçe bitkileri alanında araştırmaların planlanması ve yürütülmesi amacıyla bu alanda araştırma yapan farklı disiplinlerde araştırmacılarla iş birliği yapılmaktadır.
- Bölüme bağlı moleküler biyoloji, pomoloji ve doku kültürü laboratuvarları mevcuttur.
- Bitki Koruma Bölümünde; sektörün ihtiyaç duyduğu bilgi, beceri ve donanıma sahip mezun verebilmek amacıyla bölüme bağlı entomoloji ve fitopatoloji laboratuvarlarında araştırma ve eğitim faaliyetleri yürütülmektedir.
- Tarla Bitkileri Bölümünde; ileri düzeylerde bilimsel araştırma ve çalışma yapmak, ülkemize ve dünya tarımına yenilikler getirmek amacıyla araştırma faaliyetlerinin yürütüldüğü yem bitkileri, endüstri bitkileri, doku kültürü ve moleküler genetik laboratuvarları mevcuttur.
- Tarımsal Yapılar ve Sulama Bölümünde; azalan doğal kaynakların tarımsal üretimde optimum şekilde nasıl kullanılabilceğinin tespit edilmesi ve gelişen teknolojiye paralel olarak tarımsal alet ve ekipmanların da geliştirilmesi amacıyla araştırmaların yürütüldüğü tarım makinaları ve sulama laboratuvarları mevcuttur.
- Tarım Makinaları: Deney raporu: Tarım ve Orman Bakanlığı'nın 11.10.2000 tarih ve 24197 sayılı Resmi Gazete'de yayımlanan "Tarımsal Mekanizasyon Araçlarının Kredili Satışına Esas Deney ve Denetimlerle İlgili Tebliğ" in (Tebliğ No: 2000/37) 5. Maddesi gereğince, Dicle Üniversitesi Ziraat Fakültesi Tarım Makinaları Teknolojileri ve Mühendisliği Bölümü tarafından 22 adet deney raporu düzenlenmiştir.
- Toprak Bilimi ve Bitki Besleme Bölümünde; toprak ve bitki besleme alanlarında araştırmaların planlanması ve yürütülmesi amacıyla bu alanda araştırma yapan farklı disiplinlerde araştırmacılarla iş birliği yapılmaktadır. Ayrıca Gıda, Tarım ve Hayvancılık Bakanlığı tarafından yetkilendirilmiş olan laboratuvarımızda çiftçilerimize ve diğer kuruluşlara toprak ve sulama suyu analizi yapılarak danışmanlık hizmeti verilmektedir.

- Zootekni Bölümünde; sektörün mevcut talepleri göz önünde bulundurularak hedeflenen mezun profilini oluşturabilmek aynı zamanda ulusal ve uluslararası bilim camiasında ses getirecek bilimsel çalışmalara imza atmak amacıyla yemler ve hayvan besleme, hayvansal fizyoloji ve endokrinoloji ile et ve süt analizleri laboratuvarlarında araştırma faaliyetleri devam etmektedir.

Fakültemizin ana faaliyet alanları yukarıda verilmiş olup, aşağıda diğer görev sorumluluk ve faaliyet alanları maddeler halinde sıralanmıştır.

- Fakültemizde açılmış bulunan lisans ve lisansüstü öğretim programlarında eğitim-öğretim, araştırma yapmak ve yayım faaliyetlerinde bulunmak.
- Türkiye tarımının ihtiyacı olan nitelikli ziraat mühendislerini yetiştirmek.
- Bilim dalları ile ilgili konularda ulusal ve uluslararası kongre, sempozyum ve toplantı düzenlemek ve katılmak.
- Başta Üniversitemizin Bilimsel Araştırma Projeleri (BAP) olmak üzere, TÜBİTAK ve Tarım Bakanlığı gibi kamu kuruluşları ile ortak projeler yapmak,
- Tarımın farklı kesimlerinde faaliyet gösteren üreticilerle işbirliği halinde, ortak projeler üretmek, sektörün ihtiyaçlarına yönelik çalışmalar yapmak
- Bölgemize ait sorunlara çözüm getirici araştırmalar yapmak
- Tarım ile ilgili alanlarda bilimsel görüş vermek ve rapor düzenlemek
- Öğrencilerin sosyal olarak gelişmelerini sağlamak amacıyla faaliyetlerde bulunmak, danışmanlık yapmak

Fakültemiz faaliyet alanlarına, sorumluluk ve hizmetlerine ilişkin istatistikî bilgiler aşağıda tablolarla özetlenmiştir.

Tablo 4. Unvanlar İtibariyle Akademik Personel Sayısı-2018

UNVAN	2018
Profesör	14
Doçent	13
Yardımcı Doçent (Yabancı Uyrıklı dahil)	13
Öğretim Görevlisi	1
Okutman	-
Araştırma Görevlisi	6
Uzman	-
Çevirici	-
Eğitim-Öğretim Planlamacısı	-
<b>TOPLAM</b>	<b>47</b>

Tablo 5. Faaliyet Bilgileri-2018

FAALİYET TÜRÜ SAYISI	2018
Sempozyum ve Kongre	
Konferans	
Panel	
Seminer	

Tablo 6. İndekslere Giren Hakemli Dergilerde Yapılan Yayınlar-2018

YAYIN TÜRÜ	SAYISI
Uluslararası Atıf İndekslerine giren Makale	41
Uluslararası Hakemli Dergilerdeki Yayınlar	39
Uluslararası Bildiri	24
Ulusal Hakemli Dergilerdeki Yayınlar	16

Ulusal Hakemsiz Dergi	.....
Uluslararası Kongre, sempozyum sunulan yayınlar	66
Ulusal Kongre, sempozyum sunulan yayınlar	5
SCI Dergilerdeki Atıf	247
Ulusal Kitap	1
Uluslararası Kitap	

Tablo 7. Proje Bilgileri-

Bilimsel Araştırma Proje Sayısı	Sayı
Tübitak / Santez	-
Bilimsel Araştırma	39
Tez	-
Diğer	-
Altyapı	-

### 1.3. Birime İlişkin Bilgiler

#### 1.3.1. Fiziksel Kaynaklar

##### 1.3.1.1. Fiziksel Yapı

##### 1.3.1.1.1. Eğitim Alanları Derslikler

OKUL ADI	AMFİ (Adet-Kapasite)		SINIF (Adet-Kapasite)		BİLG. LAB. (Adet-Kapasite)		DİĞER LAB. (Adet-Kapasite)	
	Adet	Kapasite	Adet	Kapasite	Adet	Kapasite	Adet	Kapasite
Ziraat Fakültesi			17	960	1	20	16	

##### 1.3.1.1.2. Toplantı-Konferans Salonları

BİRİMLER/OKULLAR	0-50		101-150	
	Toplantı	Konferans	Toplantı	Konferans
Ziraat Fakültesi				1

##### 1.3.1.1.3. İdari Personel Hizmet Alanları

BİRİMLER/OKULLAR	SERVİS			ÇALIŞMA ODASI		
	Sayı	Alan (m <sup>2</sup> )	Kapasite (kişi)	Sayı	Alan (m <sup>2</sup> )	Kapasite (kişi)
Ziraat Fakültesi				13	400	29

##### 1.3.1.1.4. Akademik Personel Hizmet Alanları

BİRİMLER/OKULLAR	ÇALIŞMA ODASI		
	Sayı	Alan (m <sup>2</sup> )	Kapasite (kişi)
Ziraat Fakültesi	55	1375	55

### 1.3.1.1.5. Ambar, Arşiv ve Atölye Alanları

BİRİMLER/OKULLAR	AMBAR		ARŞİV		ATÖLYE	
	Sayı	Alan (m <sup>2</sup> )	Sayı	Alan (m <sup>2</sup> )	Sayı	Alan (m <sup>2</sup> )
Ziraat Fakültesi	2	60	1	25	2	650

## 1.4. Sosyal Alanlar

### 1.4.1. Yemekhane, Kantin ve Kafeteryalar

#### YEMEKHANELER

YEMEKHANENİN ADI	YERLEŞKE ADI	ADETİ	ALANI (m <sup>2</sup> )	KAPASİTE (kişi)
Ziraat Fakültesi	Ziraat Fakültesi	1	100	80

#### KANTİN, KAFETERYALAR VE KIRTASİYELER

KANTİN/KAFETERYANIN ADI	YERLEŞKE ADI	ADETİ	KAPALI ALANI (m <sup>2</sup> )	KAPASİTE (Kişi)
Ziraat Fakültesi	Ziraat Fakültesi	1	100	80

### 1.4.2. Spor Tesisleri

YERLEŞKE ADI	SPOR TESİSİN ADI	KAPALI SPOR TESİSİ		AÇIK SPOR TESİSİ	
		Kapasite (kişi)	Alan (m <sup>2</sup> )	Kapasite (kişi)	Alan (m <sup>2</sup> )
Ziraat Fakültesi	Basket Sahası				500
Ziraat Fakültesi	Futbol Sahası				1000
<b>TOPLAM</b>					<b>1500</b>

## 1.6. Bilgi ve Teknolojik Kaynaklar

### 1.6.1. Yazılımlar

YAZILIM	AÇIKLAMA
-	-

### 1.6.2. Bilgisayarlar

BİLGİSAYARLAR	ADET
Masa üstü	90
Taşınabilir	54
<b>TOPLAM</b>	<b>144</b>

### 1.6.3. Diğer Bilgi ve Teknolojik Kaynaklar

CİNSİ	ADET
Projeksiyon	22
Faks	1
Sunucular	
Yönetilebilir Anahtar	

Kablosuz Ağ Cihazı	17
IP Telefon	103
IP Telefon Çağrı Sunucusu	
IP Kameralar	
Tepegöz	3
Barkot Okuyucu	
Doküman Kamera	
Fotokopi makinesi	2
Fotoğraf makinesi	10
Televizyonlar	4
Mikroskop Kamerası	
Yazıcılar	53
Ses Sistemi	1
Tarayıcı	6
Baskı Makinesi	-
Slayt Makinesi	-
Telsiz	-
<b>TOPLAM</b>	<b>222</b>

### 1.7. İnsan Kaynakları

2018 yılında Üniversitemizde ..... akademik personel, ..... idari personel olmak üzere toplam ..... personel görev yapmıştır.

#### 1.7.1. Akademik Personelin Kadro ve İstihdam Şekline Göre Dağılımı

UNVAN	KADROLARIN DOLULUK ORANINA GÖRE		
	Dolu	Boş	Toplam
Profesör	14		14
Doçent	13		13
Dr. Öğretim Üyesi	13		13
Öğretim Görevlisi	1		1
Okutman			
Çevirici			
Eğitim-Öğretim Planlamacısı			
Araştırma Görevlisi	6		6
Uzman			
<b>TOPLAM</b>	<b>47</b>		<b>47</b>

### 1.7.2. Yabancı Uyruklu Akademik Personel

UNVAN	GELDİĞİ ÜLKE	ÇALIŞTIĞI BÖLÜM/BİRİM
-	-	-

### 1.7.3. Diğer Üniversitelerde Görevlendirilen Akademik Personel

UNVAN	BAĞLI OLDUĞU BÖLÜM	ADET	GÖREVLENDİRİLDİĞİ ÜNİVERSİTE
Araştırma Görevlisi	Bitki Koruma	1	EGE
<b>TOPLAM</b>		<b>1</b>	

### 1.7.4. 2547 Sayılı Kanununun 40. Maddesi (b) Bendi Uyarınca Üniversitemizde Görevlendirilen Akademik Personel;

UNVAN	GÖREVLENDİRİLDİĞİ KANUN MADDESİ	GÖREVLENDİRİLEN KİŞİ SAYISI	GÖREVLENDİRME SAYISI
	-	-	-
<b>TOPLAM</b>	-	-	-

### 1.7.5. İdari Personel Kadroların Doluluk Oranına Göre

İDARİ PERSONEL (Kadroların Doluluk Oranına Göre)	DOLU	BOŞ	TOPLAM
Genel İdari Hizmetler	10		10
Sağlık Hizmetleri Sınıfı	-		-
Teknik Hizmetler Sınıfı	7		7
Eğitim ve Öğretim Hizmetleri Sınıfı	-		-
Avukatlık Hizmetleri Sınıfı	-		-
Din Hizmetleri Sınıfı	-		-
Yardımcı Hizmetler Sınıfı	1		1
<b>TOPLAM</b>	<b>18</b>		<b>18</b>

### 1.7.6. Personel Atanmasına/Ayrılmasına İlişkin Bilgiler

	ATAMASI YAPILAN PERSONEL SAYISI	AYRILAN PERSONEL SAYISI	
		EMEKLİ	DİĞER
Akademik Personel	47	4	6
İdari Personel	18	1	-
İdari Personel (4/B)	4	-	-
Daimi İşçi (4/D)	13	-	-
<b>TOPLAM</b>	<b>82</b>	<b>5</b>	<b>6</b>

### 1.8.1.3. Cinsiyete Göre Öğrenci Sayıları

2016-2017 EĞİTİM-ÖĞRETİM YILI II. DÖNEM									
PROGRAMIN ADI	I. Öğretim			II. Öğretim			TOPLAM		GENEL TOPLAM
	Erkek	Kız	Top.	Erkek	Kız	Top.	Erkek	Kız	
Ön Lisans/Lisans/ Lisansüstü Programı	-	-	-	-	-	-			
Ön Lisans	-	-	-	-	-	-			
Lisans	87	57	144	-	-	-			144
Lisansüstü				-	-	-			
2017-2018 EĞİTİM-ÖĞRETİM YILI I. DÖNEM									
PROGRAMIN ADI	I. Öğretim			II. Öğretim			TOPLAM		GENEL TOPLAM
	Erkek	Kız	Top.	Erkek	Kız	Top.	Erkek	Kız	
Ön Lisans/Lisans/ Lisansüstü Programı				-	-	-			
Ön Lisans	-	-	-	-	-	-			
Lisans	85	73	158	-	-	-			158
Lisansüstü				-	-	-			

### 1.8.1.4. ÖSYM Tarafından Yerleştirilen ve Kayıt Yaptıran Öğrenci Sayıları

PROGRAMIN ADI	ÖSS KONTEJYAN I	ÖSS SONUCU YERLEŞEN	BOŞ KALAN	DOLULUK ORANI
ZİRAAT FAKÜLTESİ	120	117	3	%94
<b>TOPLAM</b>	120	117	3	%94

### 1.8.1.5. Yatay Geçişle Üniversiteye Gelen Öğrenci Sayıları 2018 yılı

PROGRAMIN ADI (Lisans Programı)	GELEN ÖĞRENCİ SAYISI
Bahçe Bitkileri	15
Bitki Koruma	9
Tarla Bitkileri	24
Zootečni	7
<b>TOPLAM</b>	55

### 1.8.1.6. Dikey Geçişle Üniversiteye Gelen Öğrenci Sayıları 2018 yılı

PROGRAMIN ADI (Lisans Programı)	GELEN ÖĞRENCİ SAYISI
Bahçe Bitkileri	4
Bitki Koruma	4
Tarla Bitkileri	4
Zootečni	2
<b>TOPLAM</b>	14

### 1.8.1.13. Yabancı Uyruklu Öğrenciler

YABANCI UYUKLU ÖĞRENCİLERİN SAYISI VE BÖLÜMLERİ			
	BÖLÜMÜ		
	KADIN	ERKEK	TOPLAM
Ziraat Fakültesi	2	3	5
<b>GENEL TOPLAM</b>			

### 1.8.2. Beslenme Hizmetleri

YEMEK HİZMETİNDEN YARARLANAN SAYISI	
Öğrenci	Genel bazlı olduğu için bilgi bulunamadı.
Personel	Genel bazlı olduğu için bilgi bulunamadı.
<b>TOPLAM</b>	

### 1.8.4.2. Öğrenci Kulüpleri

KULÜP/TOPLULUK ADI	RAPOR YILINDAKİ ÖĞRENCİ KULÜPLERİ TARAFINDAN YAPILAN FAALİYETİN ADI	FAALİYETİN YAPILDIĞI TARİH
-	-	-

### 1.8.5.1. Özel Gereksinimli Öğrenciler

ENGEL DURUMU	KİŞİ SAYISI
Ortopedik	-
İşitme	-
Görme	-
Dil ve Konuşma Bozukluğu	-
Süreğen Hastalık	-
<b>TOPLAM</b>	-

BİRİM	ENGEL TÜRLERİ					TOPLAM SAYI
	ORTOPEDİK	İŞİTME	GÖRME	DİL VE KONUŞMA	SÜREĞEN HASTALIK	
	-	-	-	-	-	-
	-	-	-	-	-	-
	-	-	-	-	-	-
	-	-	-	-	-	-
	-	-	-	-	-	-
<b>TOPLAM</b>						



### 1.8.6. Spor Hizmetleri

	KATILINAN SPOR DALI	BAŞARI SIRALAMASI	MÜSABAKALARA KATILAN KİŞİ SAYISI	KAZANILAN MADALYA/KUPA SAYISI	MİLLİ SPORCU SAYISI
Öğrenci	-	-	-	-	-
	-	-	-	-	-
	-	-	-	-	-
	-	-	-	-	-
	-	-	-	-	-
<b>TOPLAM</b>					

### 1.8.7. Kütüphane Hizmetleri

**Kullanıcıların kategorileri şöyledir:**

Öğrenci	615
Akademik personel	11
İdari personel	-
Y.Lisans/Doktora	-
Dış üye	-
<b>TOPLAM</b>	626

### 2.6.4. Kurum Kültürü

Kurum kültürü, örgütün tarihsel gelişim sürecinde biçimlenmiş gelenekler, inançlar, anlayışlar ve değerler bütünüdür. Kurumlar incelendiğinde kendilerine ait bir kültürlerinin olduğu görülür. Çalışanlar yıllar içerisinde yaratılmış bu kültürü benimser ve buna göre davranırlar. Kurum kültürü kurumsal sinerjinin yaratılması için uygun ortamı sağlamaya yardımcı olur. Kurumsal kültür sayesinde bireyin tutum ve davranışları sistemli ve düzenli hale gelir. Her kurum kendi özellikleri, değerleri ve çeşitli görüşleriyle bağdaşan farklı kurum kültürlerine sahiptir.

Ziraat Fakültesinde iletişimin etkin bir biçimde sağlanması için;

1. Ortak kullanım alanlarına yerleştirilen bilgi panoları
2. Elektronik Bilgi Yönetim Sistemi (EBYS) üzerinden iç yazışmalar
3. Toplantılar
4. Web, e-posta ve internet gibi elektronik iletişim araçlarından yararlanılmaktadır

Öğrenci, akademik ve idari personel ile ilişkimiz olan kurum ve kuruluşların istek/beklentilerini ve diğer yasal yükümlülüklerin yerine getirilmesinin önemi bütün kurum personeline yukarıda sayılan iletişim araçlarımız ile aktararak, bilgilendirme ve bilinçlendirme yapılmaktadır. Akademik ve idari personel arasında yeterli iletişimin sağlanabilmesi ve aynı zamanda moral ve motivasyon yükseltilmesi için sosyal ve kültürel etkinlikler düzenlenmektedir. Fakültemiz sosyal komitesi e-posta

yoluyla vefat, doğum, hastalık, evlilik, başarı gibi önemli durumları akademik ve idari personele duyurmaktadır.

Kurum kültürüne büyük katkısı olan hizmet içi eğitim etkinlikleri Rektörlüğümüz tarafından Üniversitemiz tüm personeline uygulanmaktadır. Ancak buna rağmen Fakültemizde kurum kültürü ve aidiyet duygusu yeterince gelişme gösterememiştir. Fakültemizin ve kampüs içerisinde farklı binalarda eğitim ve öğretime devam etmesi nedeniyle Fakültemiz akademik ve idari personeli ile öğrenciler arasında iletişim eksikliğine neden olmaktadır. Bu duruma bağlı olarak kurum kültürü ve aidiyet duygusu oluşamamakta ve personelimiz motivasyon eksikliği yaşamaktadır.

### **2.6.5. Rekabet Durumu**

Fakültemiz diğer üniversitelerde yer alan ziraat fakülteleri ile kıyaslandığında genç, dinamik öğretim üyesi kadrosu ve Üniversitemizin sahip olduğu araştırma ve uygulama merkezlerini etkili bir şekilde kullanmaya çalıştığı için diğer fakültelerle rekabet edebilecek düzeydedir. Ancak Fakültemizin 2 kampüste eğitim öğretim veriyor olması ve bir taşra Fakültesi olması alanında çok başarılı öğretim üyelerinin Fakültemiz bünyesine katılmasını engellemektedir. Ayrıca bu durumun üniversite tercihlerinde Fakültemizde yer alan bölümlerin taban puanlarının düşmesine de neden olmaktadır.

### **2.7. Paydaş Analizi**

Paydaşlar, Ziraat Fakültesi'nin ürün ve hizmetleri ile ilgisi olan, Fakülteden doğrudan veya dolaylı, olumlu ya da olumsuz yönde etkilenen veya Fakülteyi etkileyen kişi, grup veya kurumlardır. Bir kurumun stratejik yöneliminin belirlenmesi ve bu doğrultuda amaç ve hedeflerinin ortaya konulmasında iç ve dış paydaşların beklentileri, destekleri ve katkıları önem arz etmektedir.

Fakültemiz paydaş listesinin hazırlanmasında aşağıdaki hususlar dikkat alınmıştır:

- Fakültenin faaliyetleri/hizmetleri ile ilgisi olanlar kimlerdir?
- Fakültemizin faaliyetlerini/hizmetlerini yönlendirenler kimlerdir?
- Fakültenin faaliyetlerini/hizmetlerini kullananlar kimlerdir?
- Fakültenin faaliyetlerinden/hizmetlerinden etkilenenler kimlerdir?
- Fakültenin faaliyetlerini/hizmetlerini etkileyenler kimlerdir?

Yukarıda belirtilen başlıklar doğrultusunda Fakültemizin paydaşları belirlendikten sonra, Fakültemizin paydaşları paydaşlık türü itibariyle Üniversitenin içinde veya dışında yer almasına göre iç ve dış paydaş, çalışan ve hizmet alan ve yine zorunlu ya da gönüllü olmasına göre temel ve stratejik ortak olma boyutları itibariyle bir sınıflandırmaya tabi tutulmuştur. Fakültemizin faaliyetlerinin etkili bir biçimde yürütülmesinde etkisi güçlü olan akademik ve idari personel, fakülte öğrencileri ve üst yönetim olarak bağlı bulunduğumuz YÖK, Milli Eğitim Bakanlığı, Üniversiteler Arası Kurul ile Araştırma ve Geliştirme faaliyetlerinde kaynaklarından yararlandığımız TÜBİTAK bizim için önemli kurum ve kuruluşlardır. Yine Fakültemiz açısından bizleri sahada temsil eden mezunlar, sivil toplum örgütleri, kamu kuruluşları ve öğrenci toplulukları daha az önemli olarak kabul edilmiştir. Ürün-Hizmet matrisinde ise paydaşlarımıza sunulan hizmet alanları ile her bir ürün/hizmetin hangi paydaşı ilgilendirdiği bilgisine yer verilmiştir.

**Tablo . Ziraat Fakültesi Paydaş Listesi**

Paydaşlar	Çalışanlar	Hizmet Alanlar	Temel ortaklar	Stratejik ortaklar	Paydaş Türü	Önceliği *
Akademik personel	X		X		İç Paydaş	5
İdari personel	X		X		İç Paydaş	5
Emekli personel		X		X	Dış Paydaş	2
Geçici işçiler	X		X		İç Paydaş	3
Kısmi Zamanlı Öğrenciler	X		X		İç Paydaş	3
Fakülte öğrencileri			X	X	İç/Dış Paydaş	5
Mezunlar		X		X	Dış Paydaş	4
Öğrenci Aileleri				X	Dış Paydaş	3
Bölge çiftçileri		X		X	Dış Paydaş	3
Sivil toplum örgütleri (Ziraat MO)		X		X	Dış Paydaş	4
Kamu kuruluşları (Gıda tarım ve Hayvancılık Bakanlığı, Orman ve Su işleri Bakanlığı, Bilim sanayi ve Teknoloji Bakanlığı, Çevre ve Şehircilik Bakanlığı, Sağlık Bakanlığı)		X		X	Dış Paydaş	4
YÖK, MEB, TÜBİTAK, Üniversiteler			X	X	Dış Paydaş	5
Tarıma dayalı sanayiciler		X		X	Dış Paydaş	3
Öğrenci toplulukları		X	X		Dış Paydaş	4
Yerel yönetimler				X	Dış Paydaş	3
Basın yayın organları				X	Dış Paydaş	3

Önceliği: 1-Çok Zayıf, 5-Çok Güçlü Olmak Üzere

## GÜÇLÜ YÖNLER

- Alanında güçlü genç akademik kadrosunun olması
- Fakültede farklı bölümler ve üniversitenin diğer fakülteleri ile ortak çalışmaların yapılıyor olması
- Üniversitemizin Bilimsel Araştırma Projeleri Biriminin çok güçlü olması
- Fakültenin çiftçiler, çiftçi kuruluşları, kamu kuruluşları ile iletişiminin iyi olması
- Öğretim elemanı ve öğrenci değişimi için yurtdışındaki üniversitelerle işbirliğine gidilecek olunması
- Aktif çalışacak bir öğrenci konseyinin kurulmuş olması ve üniversitemiz bünyesinde Fakültemizi temsil etmesi
- Üniversitemiz bünyesinde kurulmuş olan Sürekli Eğitim Merkezinden Fakültemiz öğrencileri ve personelinin yararlanabiliyor olması
- Fakültemiz yerleşke alanının oldukça geniş olması, sosyal ve kültürel aktiviteleri teşvik edici imkânların oluşturulacak olması

- ERASMUS, FARABİ ve MEVLANA gibi yurtiçi ve yurtdışı akademik personel ve öğrenci değişim programlarının varlığı

## **ZAYIF YÖNLER**

- Bazı Bölümlerin akademik personel sayısının azlığı
- Fakültemiz laboratuvarlarının tamamlanamamış olması
- Fakültemizde yeterli sayıda bilgisayar ve diğer cihazların bulunmaması
- Yerleşke içerisinde sosyal, kültürel ve sportif alanların kısmen tamamlanmış olması
- Fakültemizin derslik ve laboratuvar açısından yeterli alt yapıya sahip olmaması
- Araştırma altyapısı ve öğretim elemanı yetersizliğinden dolayı yeterince araştırma projesi yapılamaması
- Yardımcı araştırmacı (araştırma görevlisi, uzman, teknisyen) kadrolarındaki eksikliğin giderilememesi

## **FIRSATLAR**

- AB, TÜBİTAK, ORAN, gibi ulusal ve uluslararası kurum ve kuruluşların bilimsel araştırma Diyarbakır ili Tarım potansiyelinin yüksek olması

## **TEHDİTLER**

- Özellikle kamu sektöründe Ziraat Fakültesi mezunlarının iş olanaklarının daralması
- Fakültemiz bölümlerine yerleşen öğrencilerin Üniversite Yerleştirme puanlarının giderek düşmesi
- Yabancı dil bilen öğrenci sayısının azlığı

## **4. GELECEĞE BAKIŞ**

### **4.1. Misyonumuz**

Girişimci, işbirliğine açık, yenilikçi, hoşgörülü, bilimsel ve teknik donanımlı Ziraat Mühendisleri yetiştirmek için, lisans ve lisansüstü düzeyde, güncel ve nitelikli eğitim-öğretim programları uygulamak; etkin araştırma-geliştirme faaliyetleri ile yerelden evrensel bilim ve teknolojiye katkı sağlamak; sektörün ihtiyacı olan bilgiye dayalı mal ve hizmet üretmektir.

### **4.2. Vizyonumuz**

Bilim, teknik ve modern teknoloji ile sürdürülebilirlik temelinde; akredite eğitim-öğretim ve etkin araştırma faaliyetleri yürüten, bilgi üreten, ürettiği bilgiyi toplumsal ve ekonomik faydaya dönüştüren, çevreye duyarlı, biyolojik çeşitliliği ve doğal kaynakları koruyan, paydaşların beklentilerine cevap veren, ilgili sektörler, bölge halkı ve çiftçilerle bütünleşen, uluslararası düzeyde tanınan, Türkiye ve GAP bölgesinin seçkin ZİRAAT FAKÜLTESİ olmaktadır.

### **4.3. Temel Değerler**

- Bilimsellik
- Adalet
- Akademik özgürlük
- Sorumluluk alma ve hesap verme anlayışı
- Yenilikçilik
- Üretkenlik
- Katılımcılık
- Liyakat
- Hoşgörü

- Kurum aidiyeti
- Toplam kalite bilinci
- Toplum yararı gözetme
- Çevreye saygı ve sosyal sorumluluk bilinci
- Evrensel etiğe uyumluluk

## 6. STRATEJİ GELİŞTİRME: AMAÇ, HEDEF VE PERFORMANS GÖSTERGESİ İLE STRATEJİLERİN BELİRLENMESİ

### 6.1. Amaçlar

- 6.1.1. Araştırma Üniversitesi statüsünü sürdürülebilir kılmak
- 6.1.2. Akredite eğitim programlarını artırmak ve nitelikli mezun vermek
- 6.1.3. Paydaşlarıyla işbirliği içinde sunulan hizmetlerin kalitesini artırmak
- 6.1.4. Üniversite-Sanayi işbirliğini geliştirmek
- 6.1.5. Üniversitenin bütün yerleşkelerinde kurumsal yapıyı güçlendirmek

### 6.2. Hedefler

Amaç 1. Kaliteli Eğitim ve Öğretim Sağlanması

Amaç 2. Fiziksel Altyapı ve Donanım Eksikliklerinin Giderilmesi

Amaç 3. Araştırma Kalitesini ve Verimliliği Arttırmak

Amaç 4. Akademik ve İdari Personel Nitelik, Nicelik ve Motivasyonun Arttırılması

Amaç 5. Finansal Kaynakların Geliştirilmesi

Amaç 6. Fakültede Öğrenci Topluluklarında Bilimsel ve Sosyal Toplumsallaşmanın Sağlanması

Amaç 7. Bölgemizde En çok Tercih Edilen Ziraat Fakültelerinden Biri olmak.

## 8.İZLEME VE DEĞERLENDİRME

Üniversiteler İçin Stratejik Plan Rehberi hükümlerine göre stratejik planın 6 aylık ve yıllık dönemler bazında izlenmesi ve raporlanması gerekmektedir.

2020-2024 Stratejik Planında yer alan amaç ve hedeflerin gerçekleşmesinden sorumlu olan birimlerden alınacak veriler, Strateji Geliştirme Daire Başkanlığı tarafından raporlanarak takip edilecektir. Değerlendirmeler sonucunda elde edilen bilgilerin performans raporu ve idari faaliyet raporu ile uyumlu olmasına dikkat edilecektir.

Amaç ve hedeflere ulaşmada sadece stratejik plandan sorumlu birimlerin değil, Dicle Üniversitesi'nin tüm iç ve dış paydaşlarıyla birlikte; üst yönetimin de desteğini alarak, temel değerleri doğrultusunda kalite ve başarı bilincini kurum kültürü olarak benimseyerek 2020-2024 Stratejik Planı başarı ile uygulanacaktır.

## 9.STRATEJİK PLANIN GÜNCELLENMESİ

Stratejik planlar, plan döneminin kalan yılları için güncellenebilir. Güncelleme; misyon, vizyon ve amaçlar değiştirilmeden stratejik plan döneminin kalan yılları için hedeflerde yapılan değişikliklerdir. İlave kaynak temininin mümkün olmadığı durumlarda yapılacak değişikliklerin uygulanmakta olan planın toplam kaynak gereksinimini değiştirmeyecek nitelikte olması gerekir. Güncelleme ihtiyacının tespiti için stratejik plan izleme raporu ile stratejik plan değerlendirme raporundan yararlanılır.

**Güncelleme, bir stratejik plan döneminde en fazla iki kez yapılabilir.** Güncellenen hususlar ikinci güncellemenin konusu olamaz. Güncellemenin kapsamına giren hususlara ilişkin çalışmalar SGDB'nin koordinasyonunda sorumlu ve ilgili birimlerin katılımıyla gerçekleştirilir.

Güncellemenin kapsamı;

- Mevcut hedef ifadesinin değiştirilmesi, çıkarılması ya da yeni bir hedef eklenmesi

- Mevcut performans göstergelerinin deęiřtirilmesi, ıkarılması ya da yeni bir performans göstergesi eklenmesi
- Mevcut performans göstergelerinin deęerlerinin deęiřtirilmesi
- Performans göstergelerinin hedefe etkisinin deęiřtirilmesi
- Sorumlu ve iřbirlięi yapılacak birimlerin deęiřtirilmesi
- Mevcut risklerin deęiřtirilmesi, ıkarılması ya da yeni bir risk eklenmesi
- Mevcut stratejilerin deęiřtirilmesi, ıkarılması ya da yeni bir strateji eklenmesi
- Hedefe iliřkin toplam maliyet tahmininin deęiřtirilmesi
- Hedefe iliřkin tespitler ve ihtiyaların deęiřtirilmesi, ıkarılması ya da yeni bir tespit ve ihtiya eklenmesidir.

Güncelleme talebi gerekeli bir řekilde ve Rehberin Tablo 28’de yer alan řablona uygun olarak hazırlanan güncellenecek hususlarla birlikte Cumhurbaşkanlıęı Büte ve Strateji Başkanlıęının uygun görüřüne sunulur. Bu kapsamda güncelleme talebinde durum analizi bulgularında ortaya ıkan ve güncellemeye gereke oluřturan yeni tespitler ve ihtiyalar belirlenir.

Cumhurbaşkanlıęı Büte ve Strateji Başkanlıęı, güncelleme talebi uygun bulunan ilgili üniversiteye, planın güncellenen kısımlarına iliřkin hazırladıęı deęerlendirme raporunu gönderir. İlgili üniversite rapordaki hususları dikkate alarak plana son řeklini verdikten sonra güncellenmiř nihai versiyonu Cumhurbaşkanlıęı Büte ve Strateji Başkanlıęına gönderir.