



**T.C.**  
**DİCLE ÜNİVERSİTESİ REKTÖRLÜĞÜ**  
**Bilim Ve Teknoloji Uygulama Ve Araştırma Merkezi**

Sayı : 78295997-010.99-  
Konu : 2020-2024 Yıllarına Ait Stratejik Plan

**REKTÖRLÜK MAKAMI**

**( Strateji Geliştirme Daire Başkanlığına )**

İlgi : 01/02/2019 tarihli, 13130 sayılı ve "2020-2024 Yıllarına Ait Stratejik Plan" konulu yazı

İlgide kayıtlı yazınızla istenilen ,Müdürlüğümüze ait 2020-2024 yıllarını kapsayan stratejik plan yazımız ekinde sunulmuştur.  
Gereğini arz ederim.

Prof. Dr. Birol OTLUDİL  
Araştırma Merkezi Müdürü V.

**Evrakı Doğrulamak İçin :** [https://ebelge.dicle.edu.tr/enVision/Validate\\_Doc.aspx?V=BE5F5LMZ4](https://ebelge.dicle.edu.tr/enVision/Validate_Doc.aspx?V=BE5F5LMZ4)





**DİCLE ÜNİVERSİTESİ BİLİM VE  
TEKNOLOJİ UYGULAMA VE  
ARAŞTIRMA MERKEZİ (DÜBTAM)  
2020-2024  
STRATEJİK PLANI**

## İÇİNDEKİLER

SUNUŞ	
<b>1. GİRİŞ</b>	
<b>2. DURUM ANALİZİ</b>	
A. Kurumsal Tarihçe	
B. Birimin Yasal Yükümlülükleri ve Mevzuat Analizi	
C. Örgütlenme	
D. Fiziki Durum	
E. Faaliyet Alanları ile Ürün ve Hizmetlerin Belirlenmesi	
F. Paydaş Analizi	
G. GZFT Analizi	
H. Çevre Analizi	
<b>3. GELECEĞE BAKIŞ</b>	
A. Misyon	
B. Vizyon	
C. Temel Değerler	
<b>4. STRATEJİ GELİŞTİRME: AMAÇ, HEDEF VE PERFORMANS GÖSTERGESİ İLE STRATEJİLERİN BELİRLENMESİ</b>	
A. Amaçlar	
B. Hedefler	
C. Performans Göstergeleri	
D. Stratejiler	
E. Stratejik Planın Maliyetlendirilmesi	
<b>5. İZLEME VE DEĞERLENDİRME</b>	
<b>6. STRATEJİK PLANIN GÜNCELLENMESİ</b>	

## SUNUŞ

Bilim ile teknoloji ayrılmaz bir bütündür. Bilimsel çalışmalar uygulamaya elverişli bilgi üreterek teknolojik gelişmeye yol açarken, teknolojik gelişmeler de bilimsel araştırmanın daha uygun şartlarda yapılmasını sağlayarak bilimsel gelişmeyi hızlandırmaktadır. Bu görüşü ilke edinen Bilim ve Teknoloji Uygulama ve Araştırma Merkezimiz bir taraftan üniversitemizin sanayi ile ilişkilerini koordine ederek Üniversite-Sanayi işbirliğini güçlendirme çabası gösterirken, diğer taraftan ise bölge üniversitelerinden gelen araştırmacılara bilimsel çalışmalarında yardımcı olmayı amaç edinmiştir. Bilindiği üzere Avrupa birliğine uyum süreci çerçevesinde; sanayi ve kamu kuruluşlarının ürünlerinde test ve analiz yaptırmaya ihtiyacı giderek önem kazanmaktadır. Bu noktada test ve analiz yaparak hizmet veren laboratuvarların teknik yeterliliğine, akredite olmasına verilen önem her geçen gün daha da artmaktadır.

Merkezimiz bünyesinde verilen eğitim çalışmalarını desteklenen personel yardımı ile test ve analizlerin her kademesinde öncelikle yapılan çalışmanın kaliteli, hızlı, güvenilir, ölçülebilir ve izlenebilir olması temel hedef kabul edilmiştir. Bilim ve Teknoloji Uygulama ve Araştırma Merkezimiz özellikle sanayi sektörlerinde faaliyet gösteren işletme/firmaların teknoloji kültürü kazanmasını ve sorunlarını üniversitede üretilen bilgi birikimini kullanarak, üniversitemizle işbirliği içinde çözme alışkanlığını kazanmalarını sağlamaktadır. Ayrıca akademisyenlerimizin de çalışmalarını katma değere dönüştürmelerine imkan sağlayacak bir destek mekanizması olarak çalışmalarını yürütmektedir.

Bu nedenlerle merkezimiz nitelikli bilimsel çalışmaların yapılması, yeni ürün ve üretim yöntemi geliştirilmesine ve içinde yaşadığımız bilgi çağında bilim ve teknoloji odaklı yüksek lisans, doktora ve doktora sonrası tez çalışmalarını destekleyerek bilimsel birikime ve halkımıza hizmet sunmaya devam edecektir.

Merkezimizin amacı Diyarbakır'da ve hizmetin gerektirdiği diğer yerlerde bilime ve teknolojiye dayalı ülke kalkınmasına yönelik insan sağlığı, gıda ve çevre ile ilgili faaliyetlerde bulunmaktır.

Bu amaçların başlıcaları şunlardır;

- a) 2547 sayılı Yükseköğretim Kanunu'nun 12. maddesi ile Yükseköğretim Kurumlarına verilen görevleri bilim ve teknolojinin geliştirilmesi bakımından yerine getirmek, sorunları araştırmak ve çözümler bulmak.
- b) Üniversite içerisinde bilim ve teknoloji ile ilgili temel ve uygulamalı araştırmalar düzenlemek, teşvik etmek bu amaçla yurtiçi ve yurtdışı benzer kuruluşlarla işbirliği yapmak, sempozyum, kongre, konferans, seminer, yaz okulları ve kurslar düzenlemek, bilimsel yayınlar yapmak, topluma yönelik geliştirici etkinliklerde bulunmak.
- c) Bilim ve teknoloji ile ilgili bilimsel araştırmaların ülke ve insanlık yararına kullanılmak üzere teknolojiye aktarılması için çalışmalar yaptırmak ve bu amaca yönelik danışmanlık hizmetleri vermek.
- d) Ulusal ve uluslararası diğer araştırma merkezleri ile bilimsel ve teknik bilgi alışverişini sağlamak kitaplık ve dokümantasyon merkezi kurmak.
- e) Araştırma laboratuvarları kurarak Diyarbakır ve çevresi ile ilgili gerekli analizleri yapmak.
- f) Diyarbakır ve çevresindeki ekolojik tabii ve tarihi çevrenin korunması ve sınai çevrenin düzenlenmesi ile ilgili olarak her düzeydeki çevre eğitiminin niteliğini geliştirici çalışmalarda bulunmak, sürdürülen eğitim ve öğretimi desteklemek ve bu amaçla yurt içinde ve dışındaki diğer Üniversite Kurum ve Kuruluşlarla işbirliği yaparak koordinasyonu sağlamaktır.

Prof.Dr.Birol OTLUDİL

DÜBTAM Müdür V.

## 1. GİRİŞ

5018 sayılı Kamu Mali Yönetimi ve Kontrol Kanunu ile kamu idarelerinin kalkınma planları ve programlarda yer alan politika ile hedefler doğrultusunda kamu kaynaklarının etkili, ekonomik ve verimli bir şekilde elde edilmesi ve kullanılması, hesap verebilirliği ve malî saydamlığı sağlamak üzere, kamu malî yönetiminin yapısını ve işleyişini, kamu bütçelerinin hazırlanmasını, uygulanmasını, tüm malî işlemlerin muhasebeleştirilmesini, raporlanmasını ve malî kontrolü ilke edinmiştir.

Stratejik plan, bilindiği üzere 5018 sayılı Kanun içerisinde yer alan en önemli alanlardan biridir. Kamu idareleri; kalkınma planları, Cumhurbaşkanı tarafından belirlenen politikalar, programlar, ilgili mevzuat ve benimsedikleri temel ilkeler çerçevesinde geleceğe ilişkin misyon ve vizyonlarını oluşturmak, stratejik amaçlar ve ölçülebilir hedefler saptamak, performanslarını önceden belirlenmiş olan göstergeler doğrultusunda ölçmek ve bu sürecin izleme ve değerlendirmesini yapmak amacıyla katılımcı yöntemlerle stratejik plan hazırlanmaktadır.

Strateji Geliştirme Kurulu, Stratejik Planlama Ekibi ve birim çalışanları ile dış paydaşlarında stratejik planlama çalışmalarına dahil edilmek suretiyle geniş kapsamlı bir çalışma kapsamı oluşturulmuştur. Stratejik Plan Hazırlama ekibimiz Müdürümüz Prof. Dr. Birol OTLUDİL, Müdür Yardımcımız Dr. Öğr. Üyesi Mustafa Abdullah YILMAZ, Kimyager Abbas TARHAN ve Bilgisayar İşletmeni Nuh PETEKKAYA'dan oluşmaktadır.

<b>DÜBTAM STRATEJİK PLAN HAZIRLAMA EKİP ÜYELERİ</b>		
<b>Plandaki Görevi</b>	<b>Unvanı/Adı – Soyadı</b>	<b>Kurumdaki Görevi</b>
Başkan	Prof. Dr. Birol OTLUDİL	Müdür
Üye	Dr. Öğr. Üyesi Mustafa Abdullah YILMAZ	Müdür Yardımcısı
Üye	Abbas TARHAN	Kimyager
Üye	Nuh PETEKKAYA	Bilgisayar İşletmeni

## 2. DURUM ANALİZİ

### A. Kurumsal Tarihçe

Dicle Üniversitesi Bilim ve Teknoloji Uygulama ve Araştırma Merkezi (DÜBTAM), 29.03.2011 tarihli Yükseköğretim Yürütme Kurulu toplantısı 2547 sayılı kanunun 2880 sayılı kanunla değişik 7/d-2 maddesi uyarınca kurulmuş, Merkez yönetmeliğinin 10.05.2012 tarih ve 28288 sayılı Resmi Gazete' de yayımlanması ile faaliyete başlamıştır. Bu bağlamda Akademik, Teknik ve İdari personel yapısı oluşturulmuş, ilgili personel sayısı artırılarak etkin çalışma gücüne erişilme hedefine yaklaşmış ve son teknolojiye uygun olarak Laboratuvar ekipmanları ve gerekli malzemeler edinilmiştir. Alınan cihazların doğru ve etkin bir biçimde kullanılabilmesi amacıyla ilgili personeller hala hizmet içi eğitimlerine devam etmektedirler.

## **B. Birimin Yasal Yükümlülükleri ve Mevzuat Analizi**

Merkezi Araştırma Laboratuvarı Biriminin var olma amacına yönelik olarak ilgili çalışanlar yasal hükümlülüklerine de bağlı kalarak araştırma ve geliştirme kapsamındaki her türlü sorumluluklarını yerine getirmektedirler. Bu bağlamda; Yasal yükümlülükler açısından bakıldığında Birimiz bilimsel ve teknolojik araştırmalar kapsamında yapılan analizleri yürütmektedir. Bu analizlerden Üniversitemizde ve diğer üniversitelerde çalışan personeller, Kamu ve Özel Sektörün AR-GE bölümleri faydalanabilmektedir. İstek doğrultusunda Üniversiteler, Kamu ve Özel Sektörden alınan numuneler nitelik ve/veya nicelik anlamında Birimizin Yönetim Kurulu Kararı ile belirlenmiş Analiz İstek Sözleşmesi Hükümleri çerçevesinde hizmet verilmektedir. Birimiz çalışma organizasyonu, yapılacak AR-GE çalışmalarına yönelik ihtiyaçlara cevap verecek şekilde ve 657 Devlet Memurları Kanunu ile 2547 sayılı Yükseköğretim Mevzuatına esasen oluşturulmuştur. Birimiz Yönetim Kurulu tarafından oluşturulan antlaşma hükümleri çerçevesinde Kamu ve Özel Sektöre hizmet verilmektedir.

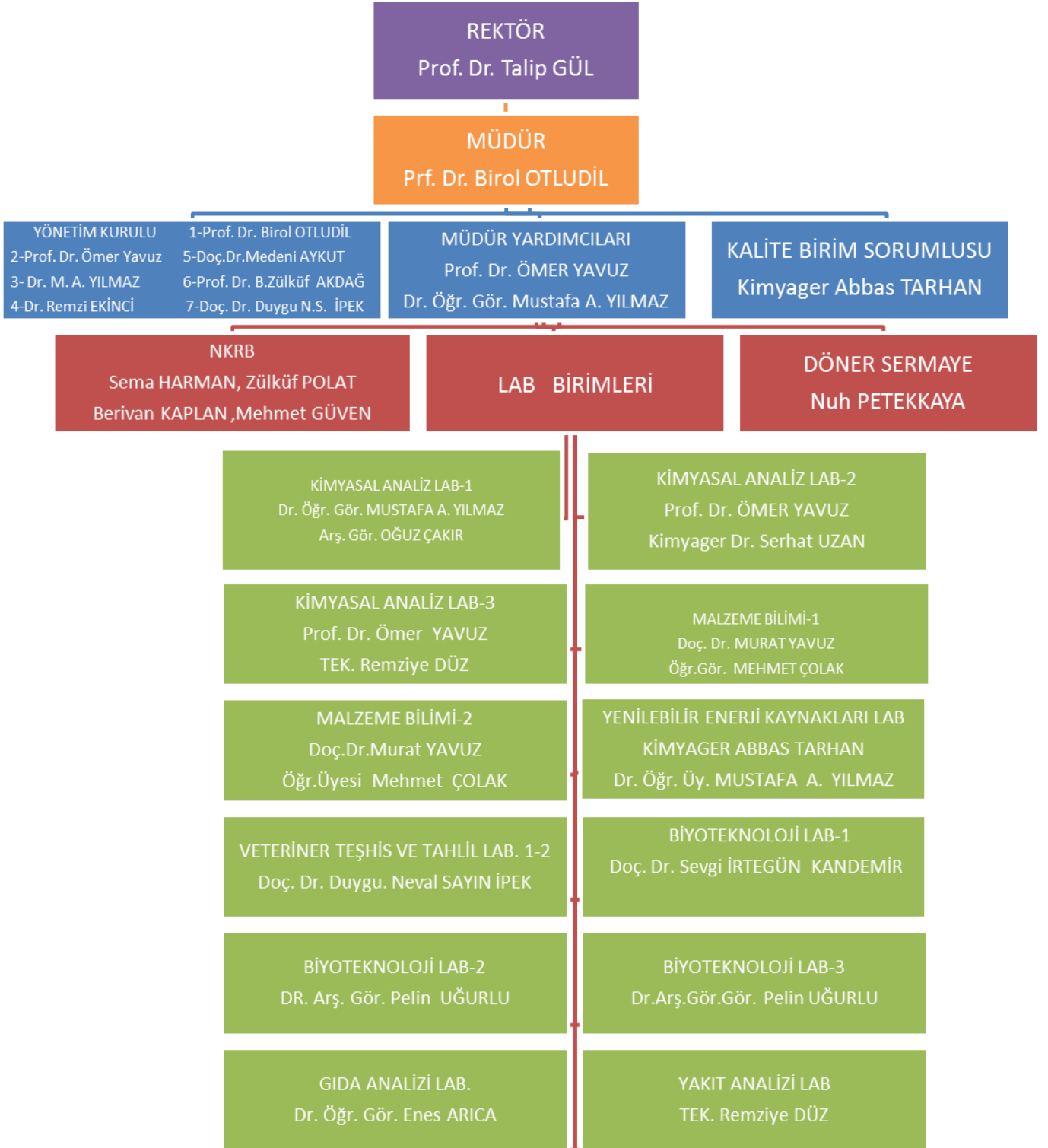
Merkezimizde yapılan işin kalitesini etkileyebilecek her türlü ticari, mali iç ve dış baskılardan etkilenilmemesi için; Rektör, üst yönetim, kurum müdürü, müdür yardımcıları ve tüm personel tarafsızlık ve gizliliği güvence altına almak için Tarafsızlık ve Gizlilik Beyanı Formu doldurup imzalamıştır. İş adımları ayrılarak görevlendirmeler yapılmıştır. Her türlü iş ile ilgili bilgi resmi yazı ile üst yönetime bildirilir ve takip edilir.

Merkezimiz müşterilerine ait gizli bilgilerin ve tescilli hakların korunması için bilgisayarda şifre, arşiv için ise kilit önlemi almaktadır. Ayrıca kendileri tarafından yazılmış resmi bir dilekçe olmadan müşterilere ait hiçbir bilgi verilmez.

Merkezimiz yeterlilik, tarafsızlık, karar verme ve çalışmasıyla ilgili dürüstlüğe olan güveni azaltacak herhangi bir faaliyette bulunmayı önlemek için yapılan deney sonuçlarını diğer akredite olmuş laboratuvarlar ile karşılaştırarak müşteri memnuniyeti değerlendirmelerine her zaman önem verip güncellemektedir.

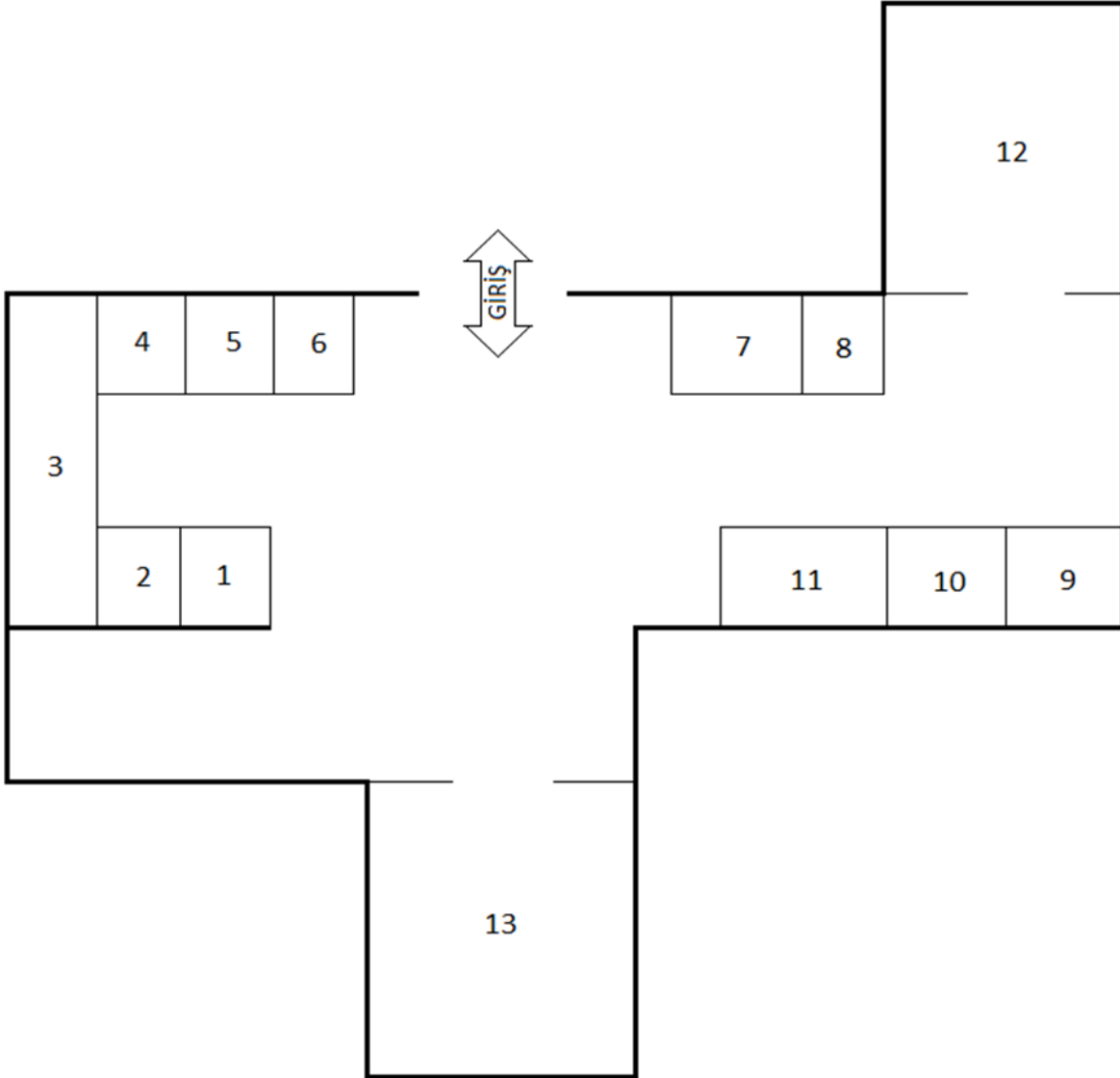
## C. Örgütlenme

### Birimimizin Organizasyon Şeması



D.Fiziki Durum

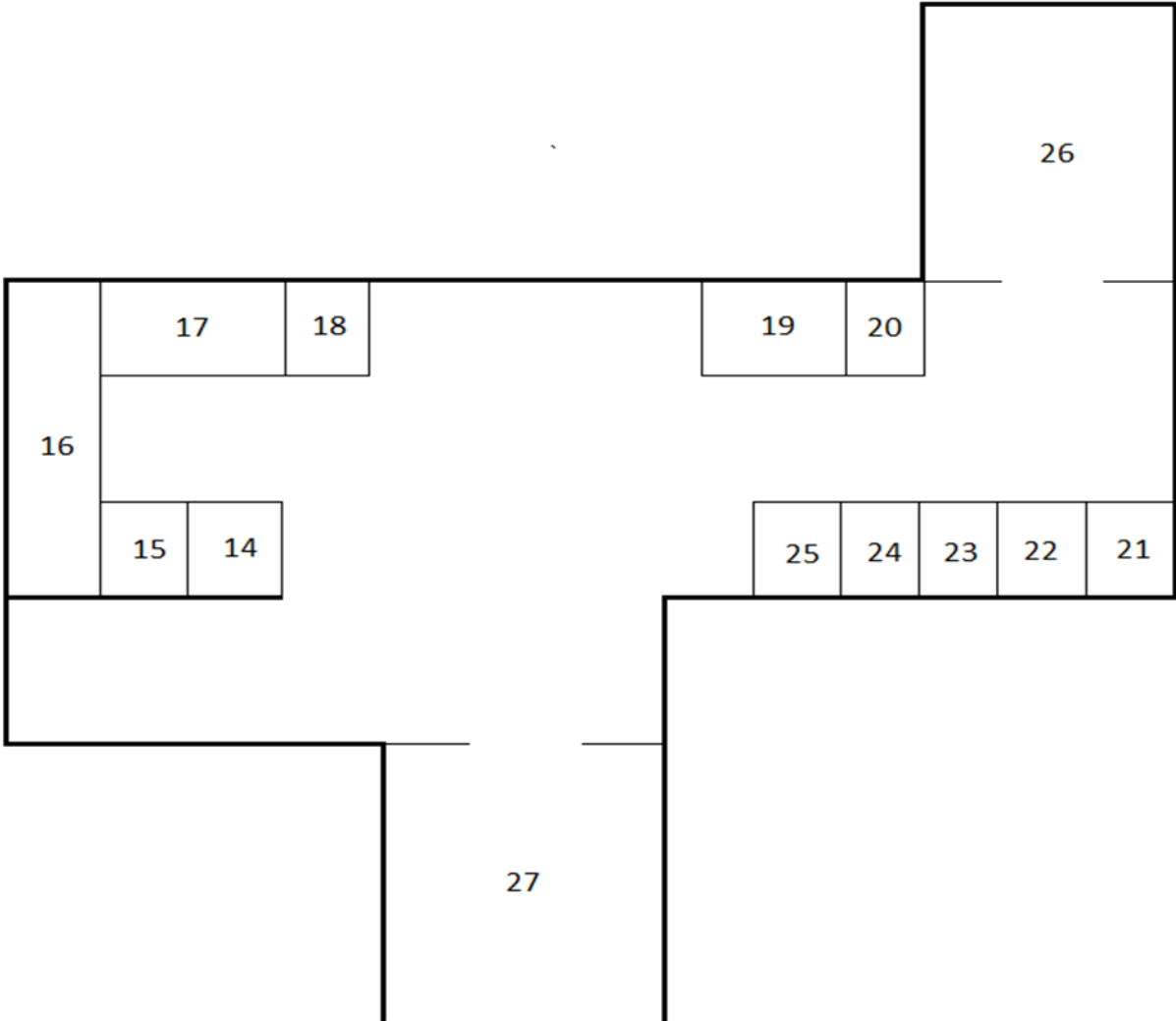
ZEMİN KAT





1.Ofis	8. Kamera Kayıt Odası
2.Ofis	9. Gen Mühendisliği ve Biyoteknoloji Laboratuvarı 2
3.Ofis	10. Malzeme Bilimi Laboratuvarı 2
4.Ofis	11. Malzeme Bilimi Laboratuvarı 1
5.Ofis	12.. Diğer
6.Ofis	13.Düsam
7.Kimaysal Analiz Laboratuvarı 1	

## BİRİNCİ KAT



14.Ofis	21.Gen Mühendisliği ve Biyoteknoloji Laboratuvarı-3
15.Müdür Yardımcıları Odası	22.Malzeme Bilimi Laboratuvarı 3
16.Toplantı Odası	23.Yakıt analiz Laboratuvarı
17.Müdür Odası	24.Gıda Analiz Laboratuvarı
18.Sekreter Odası	25.Yenilenebilir Enerji Kaynakları Laboratuvarı 2
19.Kimyasal analiz Laboratuvarı 3	26.Diğer
20.Numune Saklama Odası	27.DÜSAM

#### E. Faaliyet Alanları ile Ürün ve Hizmetlerin Belirlenmesi

Faaliyet Alanı	Ürün/Hizmetler
<b>A- Hizmet</b>	1- Üniversitemiz ve diğer Üniversiteler - Numune inceleme 2- Kamu – Numune inceleme 3- Özel Sektör - Numune inceleme 4- Tüm alanlarda araştırma ve geliştirme faaliyetleri takibi 5- Tüm alanlarda bilgilendirme faaliyetleri.
<b>B- Araştırma</b>	1- Katılımlı araştırma projeleri 2- Sanayi işbirliği destek projeleri

#### F. Paydaş Analizi

Birimimize doğrudan araştırma inceleme yapma potansiyeli bulunan tüm üniversitemiz araştırmacıları ve bölgemizde çalışan diğer üniversite personelleri ile herhangi bir konuda inceleme yapılması talebinde bulunan Kamu ve Özel sektör çalışanları birincil derecede paydaşlarımızdır.

**İç Paydaşlar:** Üniversitemizde yürüttükleri projeler kapsamında birimimizden hizmet satın alan tüm personel iç paydaşımızdır.

<b>İÇ PAYDAŞLAR</b>				
<b>Paydaş Adı</b>	<b>Neden Paydaş</b>	<b>Önceliği</b>	<b>Etki Düzeyi</b>	<b>Önem Derecesi</b>
Üniversitede Bulunan Tüm Araştırmacılar	Araştırma faaliyetleri için son teknoloji cihaz ve ekipman yeterliliği/Araştırma Ortağı	Yüksek	Yüksek	1.Derece

**Dış Paydaşlar:** Bölgede Ulusal anlamda ve yurtdışında tüm üniversitelerin yürüttükleri projeler kapsamında birimizden hizmet satın alan personeller ve herhangi bir konuda inceleme yapılması talebinde bulunan Kamu ve Özel Sektör çalışanları dış paydaşlarımızdır.

<b>DIŞ PAYDAŞLAR</b>				
<b>Paydaş Adı</b>	<b>Neden Paydaş</b>	<b>Önceliği</b>	<b>Etki Düzeyi</b>	<b>Önem Derecesi</b>
Yüksek Öğretim Kurumlarının İlgili Birimleri	Araştırma faaliyetleri için son cihaz yeterliliği / Araştırma Ortağı	Yüksek	Yüksek	1. Derece
Yurtdışı Üniversiteleri ve Yabancı Araştırmacılar	Araştırma faaliyetleri için son cihaz yeterliliği / Araştırma Ortağı	Yüksek	Yüksek	2. Derece
Kamu Çalışanları/İlgili Tüm Birimler	Analizlerin güvenilir, düşük maliyetle ve zamanında Sonuçlanması / Analiz Talepçileri	Orta	Orta	3. Derece
Özel Sektör Çalışanları/İlgili Tüm Birimler	Analizlerin güvenilir, düşük maliyetle ve zamanında Sonuçlanması / Analiz Talepçileri	Orta	Orta	4. Derece

## G. GZFT Analizi

Birimimiz 2020 - 2024 dönemi için Politik, Ekonomik, Sosyo-kültürel ve Teknolojik alanlar kapsamında **GZFT (Güçlü Yönler, Zayıf Yönler, Fırsatlar ve Tehditler)** analizi ile önce Üniversitemiz ve bölgede yer alan Üniversiteler ile Kamu ve Özel Sektör Birimleri ve Ulusal alandaki diğer iştirakçiler için ortak çalışma alanları ve prensiplerini oluşturmakta ve işbirliği gibi konularda önderlik ederek Ulusal gelişime katkı sağlamaktadır.

	OLUMLU	OLUMSUZ
	STRENGTH GÜÇLÜ YANLAR	WEAKNESS ZAYIF YANLAR
KURUM İÇİ	<ul style="list-style-type: none"><li>Alanında tecrübeli ve yetkin personel bulundurması</li><li>Güçlü Cihaz envanteri</li><li>2014'den beri Akredite olmamız</li><li>Hizmet kapsamının çok geniş olması</li><li>TÜRKAK tarafından TS EN ISO 17025 kapsamında akredite olması</li><li>Kamu olması sebebi ile maaş ödemelerinin sorun olmaması.</li><li>Yönetim desteği</li><li>Bilimse Araştırma Laboratuvar olması</li><li>Personel sayısının yeterli olması</li></ul>	<ul style="list-style-type: none"><li>Binanın yetersiz ve yenilenmemiş olması</li><li>Hizmet alanın il sınırı olması nedeniyle numune alma noktalarının laboratuvara uzak olması</li><li>Merkezimizde tam donanımlı çalışmaların yapılabilmesi için yeterli sayıda araştırmacı ve idari personelin bulunmaması</li><li>Yönetimsel kademelerde turnover oranının yüksek olması</li><li>Personelin yaş oranının yüksek olması.</li><li>Satın alma süreçlerinde yaşanan gecikmeler</li><li>657 sayılı devlet memurlarının görev alması sebebiyle mesai dışı çalışmalarda yaşanan sıkıntılar</li><li>Kreş olmaması</li><li>Sosyal imkanların yetersiz olması</li><li>Cihazlara ait teknik servislerin il içerisinde bulunmayışı</li></ul>
	OPPORTUNITIES FIRSATLAR	THREATS TEHDİTLER
KURUM DIŞI	<ul style="list-style-type: none"><li>6552 sayılı torba yasa ile taşeron personelinin özel sözleşmeli personel kadrosuna geçmesi ile sözleşme sürelerinin uzatılması.</li><li>Merkezimiz, bölgesel ve ulusal anlamda üniversiteler, araştırma merkezleri, sanayi, kamu kurum ve kuruluşları ile girişimcilerinin her türlü ürün, süreç, test, ölçüm ve analiz gereksinimlerini merkezin olanakları ölçüsünde karşılanması</li></ul>	<ul style="list-style-type: none"><li>Pre-analitik evrenin kurum inisiyatifi dışında gelişmesi</li><li>Cihaz teknik servis personelinin yetersiz olması ve hizmet kalitesinin düşük olması</li><li>Numune akışının çok farklı lokasyonlardan temin edilmesi</li><li>Yapının özerk olmaması sebebi ile organizasyonda karar alma sürecinin uzaması, mekanizmalarının yavaş veya yetersiz yürümesi.</li><li>Elektrik kesintileri</li><li>Mahalli idarelere bağlı bir laboratuvar olduğu için kontrol dışı personel değişikliklerin olması</li></ul>

## **H. Çevre Analizi**

Çevre analizi ile Birimimiz kontrolü dışındaki koşullar ve eğilimler incelenerek, kritik fırsat ve tehditler aşağıdaki gibi belirlenmiştir.

Fırsatlar edinilen cihaz ve ekipmanların bölgedekilere oranla daha teknolojik ve gelişmiş durumda olmaları talep edilen analiz ve ölçümlerin kalitesini arttırmakla birlikte Birimimizin bilimsel anlamda ulusal ve uluslararası alanlarda Üniversitemizin tanıtılmasına olanak sağlamaktadır.

Tehditler ise birimimizin yabancı iştirakçiler tarafından doğrudan bulunabilmesi sorunlu olup çevresel düzenlemelerin olmayışı, hava koşulları ve benzeri durumların hizmet binamızı doğrudan ve sıklıkla olumsuz yönde etkilemesi, enerji güç kesintileri gibi durumlarda oluşan çalışma sıkıntıları ve birimimiz kontrolü dışında gerçekleşen olumsuz etkiler olup, engellenmesi veya sınırlandırılması gereken unsurlardır.

## **3. GELECEĞE BAKIŞ**

### **A. Misyon**

Dicle Üniversitesi; evrensel değerler ışığında bilim, teknoloji ve sanat birikiminden yararlanarak ülkenin geleceği için insanlığın temel değerlerine ve hukuka saygılı alanında yetkin, sorumluluk sahibi, araştırmacı, sorgulayıcı ve özgüveni yüksek bireyler yetiştirmeyi amaç edinmiştir. Dicle Üniversitesinde temel uygulamalı ve disiplinler arası alanlardaki araştırma ve geliştirme faaliyetlerini merkezi organizasyon çerçevesinde (Bilim ve Teknoloji Uygulama ve Araştırma Merkezi bünyesinde) gerçekleştirmek. Üniversiteler, araştırma merkezleri, sanayi, kamu kurum ve kuruluşları ile üçüncü şahısların ihtiyacı olan testleri, ölçümleri ve analizleri merkezin olanakları ölçüsünde karşılamak.

### **B. Vizyon**

Bölgemizin en köklü üniversitesi olan Dicle Üniversitesi açmış olduğu Bilim ve Teknoloji Uygulama ve Araştırma Merkezi ile bölge üniversitelerinden gelen araştırmacılara, bilimsel çalışmalarında (deneysel çalışmaları, testleri, ölçüm ve analizleri gerçekleştirmede) yardımcı olmayı ve uluslararası düzeyde bilimsel etkinliği arttırmayı hedeflemektedir. Üniversite yönetimine geldiğimiz günden bu yana asıl hedefimiz; her geçen yıl öğrencilerimize daha iyi bir eğitim ve öğretim verebilme; daha çok ve daha kaliteli bilimsel araştırma ve yayın yapma; dünya çapında birer bilim insanı olarak yetişmelerine imkan sağlamaktır. Üniversitemiz bünyesinde çeşitli bilim dallarında çalışan araştırmacıların, yüksek lisans ve doktora öğrencilerinin; çalışmalarına yön vermek, gerekli analizleri ve testleri yapma imkan ve olanaklarını sağlamak suretiyle, huzurlu ve yeterli teknik donanım imkanları ile konforlu bir çalışma ortamı sağlamak. Rekabet gücünü arttırmaya yönelik ileri teknoloji gerektiren ürünlerin üretilmesine katkı sağlamak amacıyla üniversiteler, araştırma merkezleri, özel sektör, sanayi, kamu kurum ve kuruluşları ile işbirliğinde bulunarak bilimsel ve teknolojik projelerin hazırlanması ve yürütülmesi faaliyetlerini gerçekleştirmek.

### C. Temel Değerler

- Bilimsellik
- Adalet
- Akademik özgürlük
- Sorumluluk alma ve hesap verme anlayışı
- Yenilikçilik
- Üretkenlik
- Katılımcılık
- Liyakat
- Hoşgörü
- Kurum aidiyeti
- Toplam kalite bilinci
- Toplum yararı gözetme
- Çevreye saygı ve sosyal sorumluluk bilinci
- Evrensel etiğe uyumluluk

## 4. STRATEJİ GELİŞTİRME: AMAÇ, HEDEF VE PERFORMANS GÖSTERGESİ İLE STRATEJİLERİN BELİRLENMESİ

### A. Amaçlar

**AMAÇ 1:** İç ve Dış paydaşlarımızın ihtiyaçlarını belirleyerek bu ihtiyaçların Karşılanmasına yönelik cihaz alımı ve analiz yöntemlerini geliştirmek(Soğuk hava deposu, İklimlendirme odası, Steril Mikrobiyolojik Ekim Laboratuvarları),

**AMAÇ 2:** Hizmet envanterimizi genişleterek yazılı ve görsel basın aracılığıyla katalog ve diğer tanıtım dokümanlarını hazırlayarak merkezin tanıtımını yapmak,

**AMAÇ 3:** 2020-2024 döneminde akreditasyon için merkezimizde fiziki şartların düzeltilmesi, gerekli başvuruların yapılması ve personel eksikliklerin giderilmesi,

**AMAÇ 4:** Avrupa Birliği ve kamu kurum ve kuruluşları ile yürütülecek olan proje çalışmalarına öncelikli olarak çalışma ortamı hazırlamak, Bilim ve teknoloji alanında gelişmeye katkıda bulunmak ve endüstriye ilişkin temel bilimsel sorunları çözümlenmek üzere araştırmalar yapmak ve Toplumsal fayda sağlayacak hizmet/ürün sunmak ve geliştirmek,

**AMAÇ 5:** Merkezin çalışma alanına giren konularda konferans, kurs, seminer, sempozyum, kongre gibi ulusal ve uluslararası bilimsel toplantılar düzenlemek,

**AMAÇ 6:** Araştırma sonuçlarını endüstriye duyurmak,

**AMAÇ 7:** Üniversite bünyesinde yer alan her türlü araç, gereç, cihaz ile birlikte araştırma laboratuvarı, uygulama-araştırma merkezi ve benzer birimler arasındaki ilişkilerde koordinasyonu sağlamak,

**AMAÇ 8:** Kurum kültürü bilincini yerleştirmek, öğrenen organizasyon yapısını sürdürülebilir kılmak ve Kurumsal alt ve üst yapıyı güçlendirmek ve geliştirmek,

**AMAÇ 9:** Üniversiteler, uygulama ve araştırma merkezleri, sanayi, kamu kurum ve kuruluşları ile üçüncü şahıslardan gelen analiz tekliflerini temel araştırmalara engel olmayacak şekilde Merkezin imkânları ölçüsünde değerlendirmek,

**AMAÇ 10:** Kurumsal Yönetim Sistemlerinin oluşturulmasını ve yaygınlaştırılmasını sağlamak.

## **B. Hedefler**

Amaçlarımızı dolayısıyla vizyonumuzu gerçekleştirme adına 2020 – 2024 orta vadeli dönemi kapsamında belirlediğimiz hedeflerimiz aşağıdaki gibidir.

Araştırma ve Uygulama Merkezimizi geliştirmek, güçlendirmek, bu doğrultuda yapılacak araştırma-geliştirme (AR-GE) faaliyetlerini en üst seviyelere taşıyabilmek ve tüm imkânlarımızın iştirakçilerimiz özellikle üniversitemiz arası kullanıma açılmasını sağlamak,

Ulusal ve Uluslararası çalışmalarda uygun ortam oluşturma ve sunma amacına yönelik olarak cihazlarımızın uzmanlar kontrolünde verimini ve güvenilirliğini artırmak,

Kalkınma planımızın öngördüğü Bilim ve Teknoloji alanlarında gelecekte karşılaşılabilecek araştırma sorunlarına çözüm yolları aramak,

Araştırma sonuçlarının uygulanmasına yardımcı olmak, gerektiğinde uygulama planları yapmak, yeni bir malzeme ürün ya da işleyişin üretim aşamasına geçmesi için zorunlu teçhizat, sistem ve standartları belirlemek, pilot tesisler kurmak,

İmalat ve işletmede karşılaşılan teknolojik güçlüklerde danışmanlık yapmak işlem zinciri malzeme ve ürünlerdeki özelliklerin belirlenmesine ve kontrolüne, hata nedenlerinin giderilmesine, malzeme ve ürünlerin programlama ve bilgi işlem çalışmalarına yardımcı olmak,

Ulusal ve Uluslar arası anlamda bilgi alışverişinde bulunmak, ileri teknoloji projeleri için finansal kaynakların teminine çalışmak,

Merkezin ihtiyacı olan personelin yurt içinde ve dışında yetiştirilmesine yönelik çalışmalar yapmak, yurt dışından bu amaçlarla geleceklere imkan hazırlamak, öneriler geliştirmek.

## **C. Performans Göstergeleri**

Amaçlarımıza yönelik hedeflerimizi gerçekleştirirken takip edeceğimiz performans göstergelerimiz **girdi, çıktı, verimlilik, sonuç** ve **kalite** göstergeleri Şeklinde ayrı ayrı aşağıda ele alınmıştır.

**Girdi:** Bir ürünlerin(hizmetimizin) üretilmesi için gereken beşeri, mali ve fiziksel kaynaklarımız( Laboratuvarlar, cihazlar ve diğer ekipmanlar) dır. Mevcut laboratuvarlar ve gözlemevi ile merkezimizde kullanılan tüm araç & gereçler ile ilgili konularda yetkinlik sahibi personelimiz hizmetimizin kalitesini belirlemede önceliklidir. Bunların dışında tüm iştirakçilerimizden aldığımız ürün inceleme talepleri ve gökbilim alanında bilgi paylaşımını her düzeyde arttırma amaçlı çalışmalar.

**Çıktı:** Tüm iştirakçilerimizden alınan talepler doğrultusunda üretilen ve sunulan Ürün inceleme Raporlarımız. Gözlemevi ile ilgili olarak yürütülecek tüm faaliyetler ile söyleşi, çalıştay, konferans gibi bilimsel ve sosyal etkinliklerin yürütüldüğü alanlara sahip olmak, ayrıca Merkezimizin tanıtımını amaçlayan doküman ve her türlü bilgi ve belgenin edinilmesi Merkezimizin ana çıktılarıdır.

**Verimlilik:** Ürün inceleme raporlarımızla beraber sunduğumuz hizmet karşılığında aldığımız analiz ücretleri vb. Başta Üniversitemiz ve bölgemiz olmak üzere araştırmacılara sunduğumuz Laboratuvar tahsis seçeneği de verimlilik ölçütlerimizdendir.

**Sonuç:** Hizmet envanterleri, faaliyet raporları, donanım bakım & onarım raporları ile müşteri memnuniyet çalışmaları (Örneğin Anketler) sonuç takibinde önemli olup elde edilen çıktıların, amaç ve hedeflerin gerçekleştirilmesinde nasıl ve ne ölçüde başarılı olduğunu gösterecektir.

**Kalite:** Mal veya hizmetlerden yararlananların veya ilgililerin beklentilerini ve ilgili çalışmalarla bu eklentilerin ne kadarının gerçekleştirildiğinin görülmesini sağlayacak çalışmalar ve raporlamalar.

#### **D.Stratejiler;**

Kurumsal stratejilerimizi oluştururken amaçlarımızı ve bu amaçlar çerçevesinde oluşturduğumuz hedef basamakları göz önüne aldık.

Ayrıca GZFT analizinde ortaya konan kuruluşun güçlü (G) ve zayıf yönleri (Z), dış çevreden kaynaklanan fırsatlar (F) ve tehditler (T) strateji üretmede kullanılabilir. Bu yöntemle aşağıda belirtilen alternatif stratejiler geliştirilebilir.

#### **ZT Stratejileri:**

Tam donanımlı çalışmaların Merkezimizde yürütülebilmesi için etkin insan gücü eksikliklerinin giderilmesi amaçlı personel talebinde bulunuldu. İlgili talep dönemsel olarak tekrarlanacaktır.

İlgili personellerimizin İş Sağlığı ve Güvenliği konusunda eksikliklerinin giderilmesine yönelik ilgili Birimlerden taleplerde bulunuldu. İş Sağlığı ve Güvenliği konusundaki çalışmaların düzenli bir şekilde tekrarlanması programlanmıştır.

Kalite Birimi kurularak hizmet kalitesi ve müşteri memnuniyeti çalışmaları başlatıldı.

Güvenlik Birimi ile güvenlik kaçakları ve tedbirler görüşüldü, sorunlara ilişkin raporlar oluşturulmaktadır.

Fiziki ortamın düzenlenmesi ve eksikliklerin giderilmesi amaçlı Yapı İşleri Birimine eksiklik Raporu gönderildi. Taleplerin karşılanması ilgili Birimden beklenmektedir.

#### **ZF Stratejileri:**

Merkezimize ait tanıtım ve yönlendirme çalışmaları Üniversitemiz genelinde yeterli düzeyde yapılmalı ve ilgili tanıtım & reklam faaliyetleri bölgesel ve Ulusal anlamada Üniversitemiz aracılığı ile duyurulmalıdır.



Konferans salonu vs gibi toplantı alanlarımızın oluşu sanayi ve bilim konulu çalışmalar için fiziki ortam sunmamızı sağlamaktadır. Böylece Üniversite ve Sanayi işbirliği çerçevesinde temel oluşturulmaktadır.

### **GT Stratejileri**

Genel fiziki olumsuzluklara rağmen Merkezimiz her alanda nitelikli araştırmacı kitesini aynı çatı altında toplayarak, bölgesel, ulusal ve uluslararası farklı düzeylerde ihtiyaç duyulan ölçme, test ve analizleri gerçekleştirebilmesi için altyapı varlığının da oluşturulduğu yenilikçi ve ortak çalışma imkânı sunarak Üniversiteler, Kamu Kurum kuruluşları ve Özel Sektör arasında bir köprü olma özelliği kazanmaya çalışmaktadır.

### **GF Stratejileri:**

Başta Üniversitemizde olmak üzere üniversitelerdeki laboratuvarlar ile araştırmacılarını destekleyerek bilimsel faaliyetlerin nitelik ve nicelik yönünden arttırılmasına olanak sağlamak,

Bölgede astronomi ve astrofizik konusunda çalışmalar yapılabilmesi için gerekli ortamı oluşturmak(Gözlemevi, Astronomi kulübü) ve her düzeyde gökbilimi etkin, ilgilenilebilir seviyede aktarmak

Birimimizin hem içsel hem dışsal fırsatlardan yararlanılabilen bir alan olmasını sağlamaktadır.

### **E.Stratejik Planın Maliyetlendirilmesi**

Maliyetlendirme işlemi ile Birimimizin stratejik planları ve bütçeleri arasındaki bağlantı oluşturulmaya çalışılmış. Harcamaların öncelikle dirilmesi süreci ile de stratejik planlarımız dâhilinde hedeflerimizin karşılanabilir olması amaçlanmaktadır.

### **FAALİYETLERİN/PROJELERİN PLANLANMASI:**

Her bir hedefe yönelik hâlihazırda yürütülen veya yürütülmesi planlanan faaliyetler/projeler için faaliyet ve projelerin maliyet tahminleri yapılarak yaklaşık maliyet tanımlarına ulaşılmıştır. İlgili maliyetler ile yıllık ve beş yıllık toplam tahmini maliyetler aşağıdaki tablolarda sunulmuştur.

## Maliyetlendirme Tablosu

2020	2021	2022	2023	2024
800.000,00	800.000,00	700.000,00	700.000,00	700.000,00

## Kaynak Tablosu

Kaynaklar	2020	2021	2022	2023	2024
Genel Bütçe					
Özel Bütçe	50000,00	70000,00	70000,00	70000,00	70000,00
Yerel Yönetimler					
Sosyal Güvenlik Kurumları					
Bütçe Dışı Fonlar					
Döner Sermaye	9000.000,00	1000.000,00	1100.000,00	1200.000,00	1200.000,00
Vakıf ve Dernekler					
Dış Kaynak					
<b>TOPLAM</b>	<b>950.000,00</b>	<b>1060.000,00</b>	<b>1170000,00</b>	<b>1270.000,00</b>	<b>1270.000,0</b>

## 5. İZLEME VE DEĞERLENDİRME

**İzleme**, stratejik plan uygulamasının sistematik olarak takip edilmesi ve raporlanmasıdır. **Değerlendirme ise**, uygulama sonuçlarının amaç ve hedeflere kıyasla ölçülmesi ve söz konusu amaç ve hedeflerin tutarlılık ve uygunluğunun analizidir.

Stratejik planda yer alan amaç ve hedeflerimizi gerçekleştirmeye dönük proje ve faaliyetlerin uygulanabilmesi ve takibine istinaden birincil adım olan objektif raporlama yöntemiyle sorumlular, birimler, zaman ve mali kaynakların yönetimi hususlarında eylem planları oluşturulmaya çalışılacaktır. Eylem planlarımız ilgili faaliyetin bahsi geçen raporuna yönelik bir değerlendirme şeklinde sunulacaktır. İlgili Eylem planları uzun dönemli projeler için ilerleyen yıllarda ilgili proje hakkında öngörülerini de içerecektir. İlerleme görülmeyen çalışmalar bir raporla üst yönetime sunulacaktır.

İzleme ve değerlendirme işlemlerinin etkin olarak sürdürülebilmesi elde edilen ilgili verilerin istatistiksel karşılaştırmalarının yapılabilmesiyle mümkün olduğundan eylem planlarından elde edilen verilere dayalı İstatistikî raporlar hazırlanıp, web sitemizde de sunularak bilgilendirme yoluna gidilecektir. İzleme ve değerlendirme çalışmaları Kalite Birimimiz tarafından yürütülecek ve iyileştirme ve geliştirme toplantıları periyodik olarak yapılacaktır.

### Planın Uygulama Dönemi ve Revizyonu

Bu Stratejik plan 2020–2024 yıllarına ait beş yıllık dönemi kapsar. Stratejik plan en az iki yıl uygulandıktan sonra stratejik planın kalan süresi için **güncelleştirilecektir**. Güncelleştirme, stratejik planın misyon, vizyon ve amaçları değiştirilmeden, **hedeflerde** yapılan nicel değişiklikler olacaktır.

Ayrıca;

Görev, yetki ve sorumluluklarını düzenleyen mevzuatta değişiklik olması,

A. Hükümetin değişmesi,

B. Milli Eğitim Bakanının değişmesi,

C. İlimizde ve Üniversitemizde Doğal afet, tehlikeli salgın hastalıklar veya ağır ekonomik bunalımların vuku bulması, hallerinde bu stratejik planları yenilenebilir.

## 6. STRATEJİK PLANIN GÜNCELLENMESİ

Stratejik planlar, plan döneminin kalan yılları için güncellenebilir. Güncelleme; misyon, vizyon ve amaçlar değiştirilmeden stratejik plan döneminin kalan yılları için hedeflerde yapılan değişikliklerdir. İlave kaynak temininin mümkün olmadığı durumlarda yapılacak değişikliklerin uygulanmakta olan planın toplam kaynak gereksinimini değiştirmeyecek nitelikte olması gerekir. Güncelleme ihtiyacının tespiti için stratejik plan izleme raporu ile stratejik plan değerlendirme raporundan yararlanılır. **Güncelleme, bir stratejik plan döneminde en fazla iki kez yapılabilir.** Güncellenen hususlar ikinci güncellenmenin konusu olamaz. Güncellenenin kapsamına giren hususlara ilişkin çalışmalar SGDB'nin koordinasyonunda sorumlu ve ilgili birimlerin katılımıyla gerçekleştirilir. Güncellenenin kapsamı;

Mevcut hedef ifadesinin değiştirilmesi, çıkarılması ya da yeni bir hedef eklenmesi

Mevcut performans göstergelerinin değiştirilmesi, çıkarılması ya da yeni bir performans göstergesi eklenmesi

Mevcut performans göstergelerinin değerlerinin değiştirilmesi

Performans göstergelerinin hedefe etkisinin değiştirilmesi

Sorumlu ve işbirliği yapılacak birimlerin değiştirilmesi

Mevcut risklerin değiştirilmesi, çıkarılması ya da yeni bir risk eklenmesi

Mevcut stratejilerin değiştirilmesi, çıkarılması ya da yeni bir strateji eklenmesi Hedefe ilişkin toplam maliyet tahmininin değiştirilmesi

Hedefe ilişkin tespitler ve ihtiyaçların değiştirilmesi, çıkarılması ya da yeni bir tespit ve ihtiyaç eklenmesidir.

Güncelleme talebi gerekçeli bir şekilde ve Rehberin Tablo 28'de yer alan şablona uygun olarak hazırlanan güncellenecek hususlarla birlikte Cumhurbaşkanlığı Bütçe ve Strateji Başkanlığının uygun görüşüne sunulur. Bu kapsamda güncelleme talebinde durum analizi bulgularında ortaya çıkan ve güncellemeye gerekçe oluşturan yeni tespitler ve ihtiyaçlar belirlenir.

Cumhurbaşkanlığı Bütçe ve Strateji Başkanlığı, güncelleme talebi uygun bulunan ilgili üniversiteye, planın güncellenen kısımlarına ilişkin hazırladığı değerlendirme raporunu gönderir. İlgili üniversite rapordaki hususları dikkate alarak plana son şeklini verdikten sonra güncellenmiş nihai versiyonu Cumhurbaşkanlığı Bütçe ve Strateji Başkanlığına gönderir.

