

k. Yangına karşı alınabilecek önlemler;

- Ateşle oynamayınız.
- Yanabilecek eşyaları kaloriferin yanına ya da soba gibi ısıtıcıların yanına koymayınız.
- Sınıflarda, bürolarda, yanıcı ve parlayıcı yerlerde ve yatarken sigara içmeyiniz. Sigaraların söndürüldüğüne inanmadan, sigara izmaritlerini çöp tenekelerine atmayınız.
- Çok fazla aleti tek bir prize takmayınız.
- Yangın söndürme tüplerinin yerini biliniz, kullanmasını öğreniniz.

YANGIN EYLEM PLANI

HABER	<ul style="list-style-type: none">• Yangın yetkililere ve telefon santralına haber verilir.• Yangın mücadele ekiplerine haber verilir.• Yangının çıktığı yer, yangının cinsi kısa ve doğru olarak bildirir.• Gerekirse yangın İtfaiyeye (110 nolu) bildirir.• Tüm personel harekete geçirilir.
ÖĞRENCİ	<ul style="list-style-type: none">• Sınıflardaki öğrencilerin güvenli ve açık alana götürülmeleri sağlanır.• Öğrenciler yangın alanına yaklaştırılmaz.
ALARM	<ul style="list-style-type: none">• En yakın yangın butonunun camı kırılarak yangın uyarı sisteminin düğmesine basılıp yangın alarmı harekete geçirilir.• Eğer alarm cihazı arızalı veya hasar görmüşse yüksek sesle "yangın var" diye bağırlır.
MÜDAHALE	Yangın mücadele ekipleri ekibini toplayıp süratli bir şekilde yangın yerine koşar. Yangın söndürme cihazlarını kullanarak yangına müdahale eder.
TERKET	Sakin fakat hızlı bir şekilde acil çıkışı gösteren ok işaretleri takip edilerek yangın yeri ve binalar terk edilir.
DİKKAT	<ul style="list-style-type: none">• Yangın anında, hareketli, çabuk ve soğukkanlı ol• Panik yapma, telaşa kapılma.• Elektrikli şalterinden kes.• Doğalgazı vanasından kapat.• Yangın yerinde ve çevresinde parlayıcı ve patlayıcı maddeler varsa uzaklaştır.• Söndürme cihazını kullanırken rüzgârı arkana al.• Yangını söndürme işlemine çıkış noktasında değil,• Yayılma noktasında başla.• Cihazı alevin dibine, yangının doğduğu yere tut.• Öncelikle ön, sonra ileriye söndür.• Yangın tamamen sönmeden, yangın yerinden ayrılma.



II) Yangın çalışma saatleri dışında veya gece çıkarsa:

a. Yangın ihbar şekli:

İTFAİYE'ye haber vermek için harici telefonun (110) numarasını çeviriniz.

İtfaiye nöbetçisine;

"Burası Dicle Üniversitesi Hukuk Fakültesi " yangın var" gibi yangını haber veriniz.

Haber verdiğiniz itfaiye nöbetçisinin ismini ve haber verdiğiniz saati defterinize yazınız.

b. Yangın sırasında yapılacak işler:

- Yangın anında, hareketli, çabuk ve soğukkanlı olunuz. Paniğe ve telaşa kapılmayınız.
- Yangın butonlarının camını kırınız veya yangın panelindeki düğmeye basarak alarm sistemini harekete geçiriniz.
- Yangınla mücadelede, sürat ve çabukluk başta gelir.
- Yangını söndüremezseniz İTFAİYE için harici 110 numaraya telefon ediniz.
- Yangının çıktığı yeri kısa ve doğru bir şekilde bildiriniz.
- Yangını çevrenize ve sorumlu kişilere duyurunuz.
- Yangının yayılmasını önlemek için kapı ve pencereleri kapatınız.
- Elektriği şalterinden kesiniz. Elektrik kesmeden asla su kullanmayınız. (Su elektrik cereyanının geçirdiğinden öldürücüdür.)
- Doğalgazı vanasından kapatınız.
- Yangın yerinde ve çevresinde parlayıcı ve patlayıcı maddeler varsa uzaklaştırınız.
- Önce öğrenci ve personeli daha sonra kıymetli evrak ve eşyalarını kurtarınız.
- Bunları yaparken kendinizi ve başkalarını tehlikeye atmayınız.

d. Yangın söndürücüyü kullanmak için;

- **Pimi çekin:** Tüp üzerinde bulunan mühürlü pimi çekin.
- **Ateşin kaynağına doğru yöneltin:** Yangın söndürücüyü aşağıdan ve ateşe doğru tutun.
- **Sıkın:** Yangın söndürücüyü 1,5 veya 2 metre mesafede ateşe doğru sıkın ve ateş sönmeye başladıkça yaklaşın.
- **Süpür:** Yangın sönünceye kadar süpürür gibi yaparak, söndürücü maddeyi sıktığınız alanı genişletin. Yangın sönmediği takdirde, ilk müdahaleden sonra geri çekilip durumu gözden geçirin.

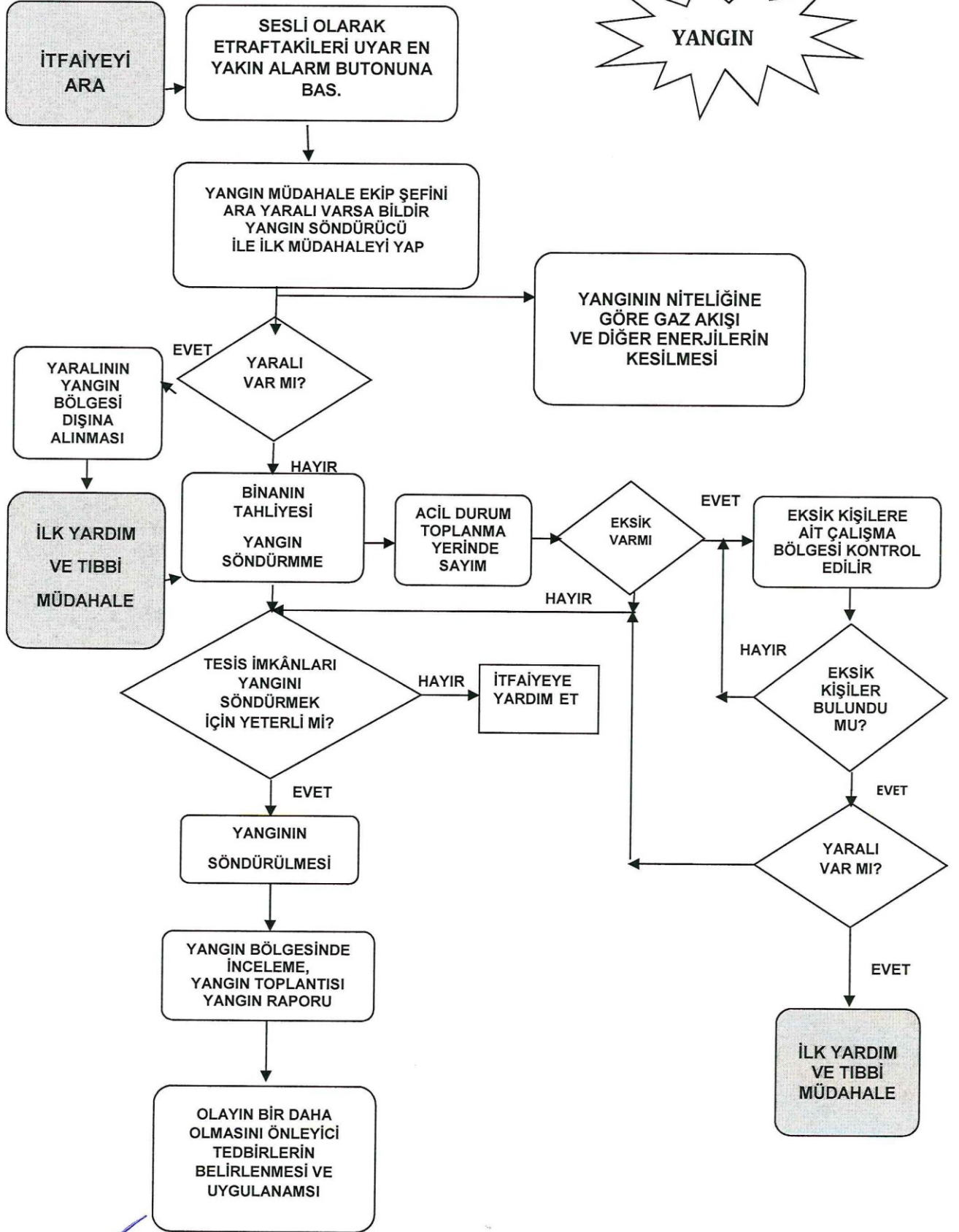
e. Şu şartlar altında yangını söndürmeyi denemeyiniz:

- Yangın alanını hemen terk edin ve İTFAİYE 'yi (110) telefonla arayınız.
- Yangın hızla yayılıyorsa,
- Çıkış yolunuzu kapatıyorsa,
- Yangın söndürücünün nasıl kullanılacağından emin değilseniz.

f. Söndürme cihazını kullanırken:

- Rüzgârı arkanıza alın.
- Yangını söndürme işlemine çıkış noktasında değil, yayılma noktasında başlayın.
- Cihazı alevin dibine, yangının doğduğu yere tutun.
- Öncelikle ön bölgeyi, sonra ileriye söndürün.
- Yangın tamamen sönmeden, yangın yerinden ayrılmayın.

YANGIN MÜDAHALE PLANI



[Handwritten signatures and initials in blue ink]

III) Yangın mücadele ekiplerinin çalışma şekli:

Yangın ihbarı üzerine;

a. Kat görevlileri:

- Bulunduğu katın elektriğini şalterinden kapatır.
- Gazı vanasından kapatır.
- Yangın çıkış kapılarını açar.
- Yangını duymayanlara haber verir.
- En yakınındaki söndürme cihazını alarak söndürme faaliyetlerine başlar.
- Gerek duyulduğunda diğer ekiplere yardımcı olur.

b. Söndürme ekibi:

Ekip amiri: Fakülte içinde veya çevrede yangın varsa ekibini toplar. Aşağıda belirtilen iş bölümüne göre personeli arasında görev taksimatı yaptıktan sonra söndürme araç ve gereçlerini alarak süratli bir şekilde yangın yerine koşar ve söndürme faaliyetlerine başlar.

Ekibin görevleri:

- En yakınındaki söndürme cihazlarını alarak yangın yerine koşar ve yangını söndürmeye başlar.
- Yakınındaki söndürme cihazını alarak yangın yerine koşar.
- Yangın dolabının yanına koşarak hortumu yanan yere doğru serer.
- Yangın hortumuna su vermek üzere vana başında bekler ve komut verildiğinde vanayı çevirerek suyu açar.
- Lansı eline alarak yangını söndürmeye başlar.
- Yangının çıktığı yerde ve civarında gerekli tedbiri alır.
- Yangın ve duman içinde kalanlar varsa kurtarmaya çalışır.
- Yangının başka yerlere sıçramasını önler.

c. Kurtarma Ekibi:

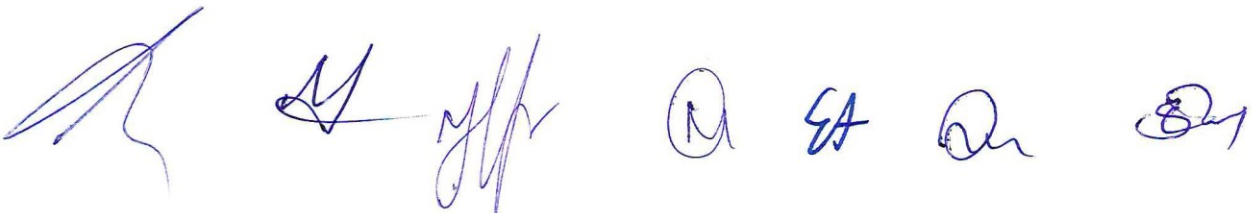
Ekip amiri: Aşağıda belirtilen iş bölümüne göre personeli arasında görev taksimatı yaptıktan sonra ekibini toplayıp süratli bir şekilde olay yerine koşar ve kurtarma faaliyetlerine başlar.

Ekibin görevleri:

- Yangın çevresinde bulunan öğrenci, akademik ve idari personel, memur, hizmetli ve fakültede bulunan ziyaretçileri kurtarır.
- Öğrenci, akademik ve idari personel, memur, hizmetli ve fakültede bulunan ziyaretçilerin tahliyesine yardımcı olur.
- Yangından ilkönce kurtarılacak eşya ve evrakları kurtarır.
- Diğer ekiplerin yardımına koşar.

d. Koruma ekibi:

Ekip amiri: Aşağıda belirtilen iş bölümüne göre personeli arasında görev taksimatı yaptıktan sonra ekibini toplayıp süratli bir şekilde olay yerine koşar ve koruma faaliyetlerine başlar.



Ekibin görevleri:

- Yangında kurtarılan öğrenci, akademik ve idari personel, memur, hizmetli ve fakültede bulunan ziyaretçileri korur.
- Yangından kurtarılan eşya ve evrakları korur.
- Varsa yangın yerindeki kargaşa ve paniği önler.
- Öğrenci, Akademik ve idari personel, memur, hizmetli ve fakültede bulunan ziyaretçilerin tahliyesinde yardımcı olur.
- Diğer ekiplere yardımcı olur.
- Çevreyi gözetler

e. İlk yardım ekibi:

Ekip amiri: Aşağı da belirtilen iş bölümüne göre personeli arasında görev taksimatı yaptıktan sonra ekibini toplayıp süratli bir şekilde olay yerine koşar ve ilkyardım faaliyetlerine başlar.

Ekibin görevleri:

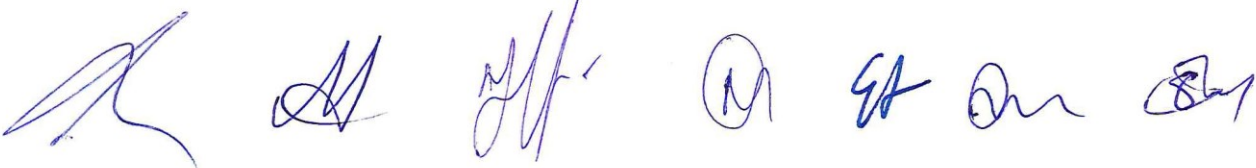
- Sedyeyi alarak yangın yerine koşar.
- Yaralanan varsa revire ve hastaneye götürür.
- Öğrenci, Akademik ve idari personel, memur, hizmetli ve fakültede bulunan ziyaretçilere yardımcı olur.

10.PATLAMADAN KORUNMA**PATLAMA MEYDANA GELMESİ DURUMUNDA YAPILACAKLAR**

- Patlama olan bölgede bulunuyorsanız öncelikle sakin olun paniklemeysin.
- Patlamanın nerede meydana geldiğini ve yaralı olup olmadığını anlamaya çalışın.
- Patlama meydana gelen bölümü boşaltın.
- Patlama işyerindeki diğer bölümler için tehlike yaratıyorsa acil durum ikazını çalıştırarak işyerinin tahliye edilmesini sağlayın.
- Dekana haber verin.
- İtfaiyeye, polise haber verin.
- Varsa yaralılara müdahale edin. Bulunulan ortam hayati tehlike yaratıyorsa, yaralıları emniyetli bir bölgeye tahliye edin. Patlama olup bitmişse ve yeni patlamalar beklenmiyorsa, yangın çıkmamışsa, bina sağlam durumdaysa, sağlık ekipleri gelene kadar yaralıyı yerinden kıpırdatmayın.
- Acil durum ikazını duyar duymaz, işinizi bırakın, makineleri, elektriği ve doğalgazı kapatarak süratle toplanma bölgesine gidin.

11. İŞ KAZASINDA YAPILACAKLAR

- İş kazası makineden meydana gelmiş ise makineyi durdurun. Elektrikten kaynaklanan bir kaza söz konusu ise elektriği kapatın.
- Yaralı personelin durumunu değerlendirin. Tıbbi acil durumlar, büyük çaplı ve küçük çaplı olmak üzere iki kategoriye ayrılmaktadır. Küçük çaplı vakalarda, yaralıya ilk yardım konusunda eğitilmiş olan personel müdahale edebilmektedir. Yaralının yarası hafif ise ilk yardım görevlisine haber vererek ilk yardım yapılmasını sağlayın.
- Büyük çaplı tıbbi acil durumlarda ise, profesyonel sağlık ekipleri tarafından müdahale




edilmesi gerekir. Eđer yaralının durumu profesyonel sađlık ekiplerinin mřdahalesini gerektiriyorsa veya yaralının durumundan emin deđilseniz, yaralıyı hareket ettirmeyiniz. **112** numaralı telefonu arayarak ambulans isteđinde bulununuz.

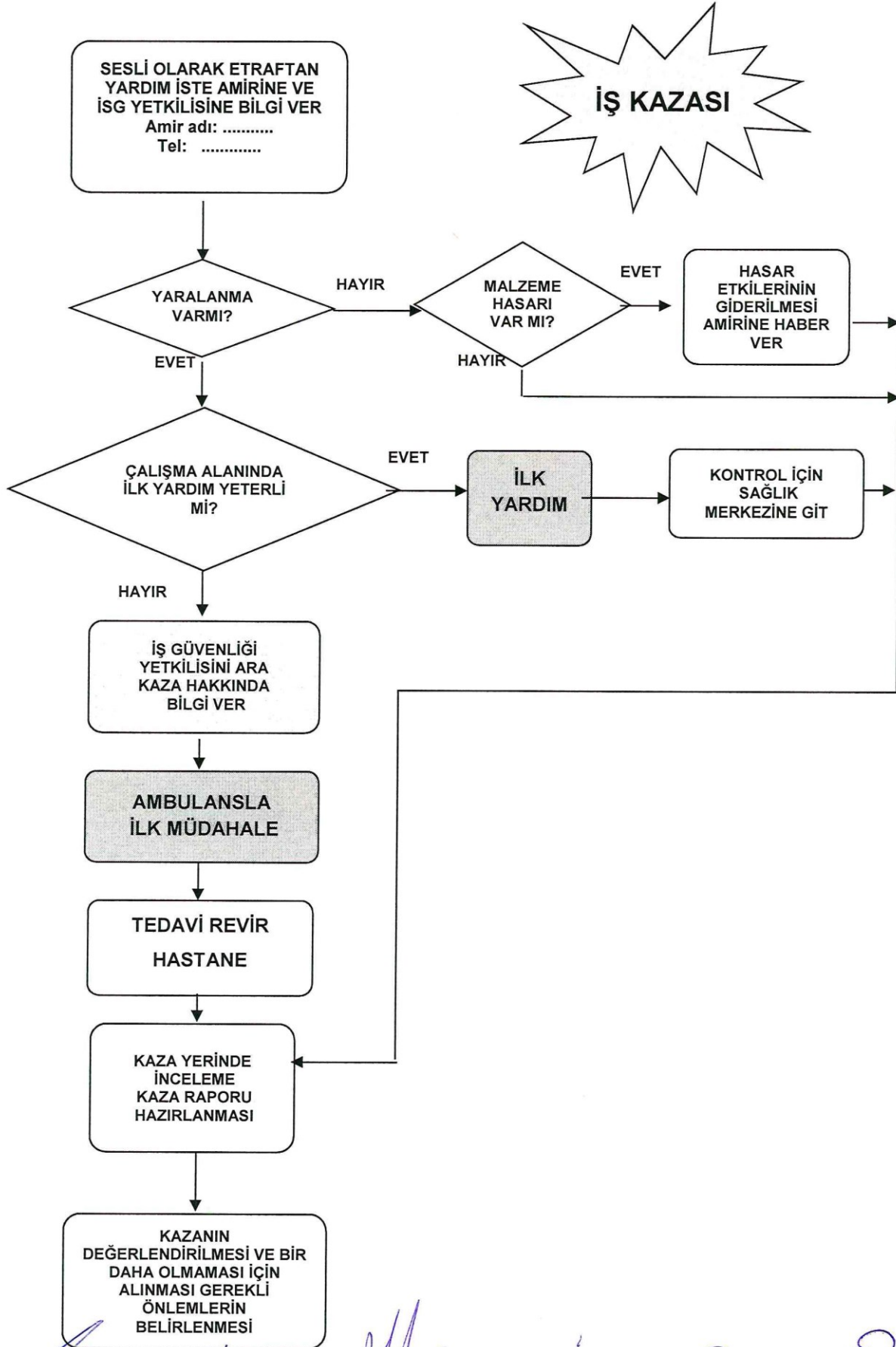
- Profesyonel sađlık ekipleri olay yerine gelene kadar bekleyiniz. Hiçbir kořulda yaralının tek başına gitmesine izin vermeyiniz. Yaralıyı herhangi bir araçla hastaneye götürmeyiniz.
- Tüm iş kazalarını derecesi ne olursa olsun kayda geçirilebilmesi için iş yeri hekimliğine bildirin. Ađır yaralanmalarda ve ölüm olaylarında kolluk kuvvetlerine zaman geçirilmeden bildirimde bulunun. Kolluk kuvvetlerinin talimatına göre hareket edin.

12. FIRTINA ÇIKMASI VE SEL BASMASI DURUMUNDA YAPILACAKLAR

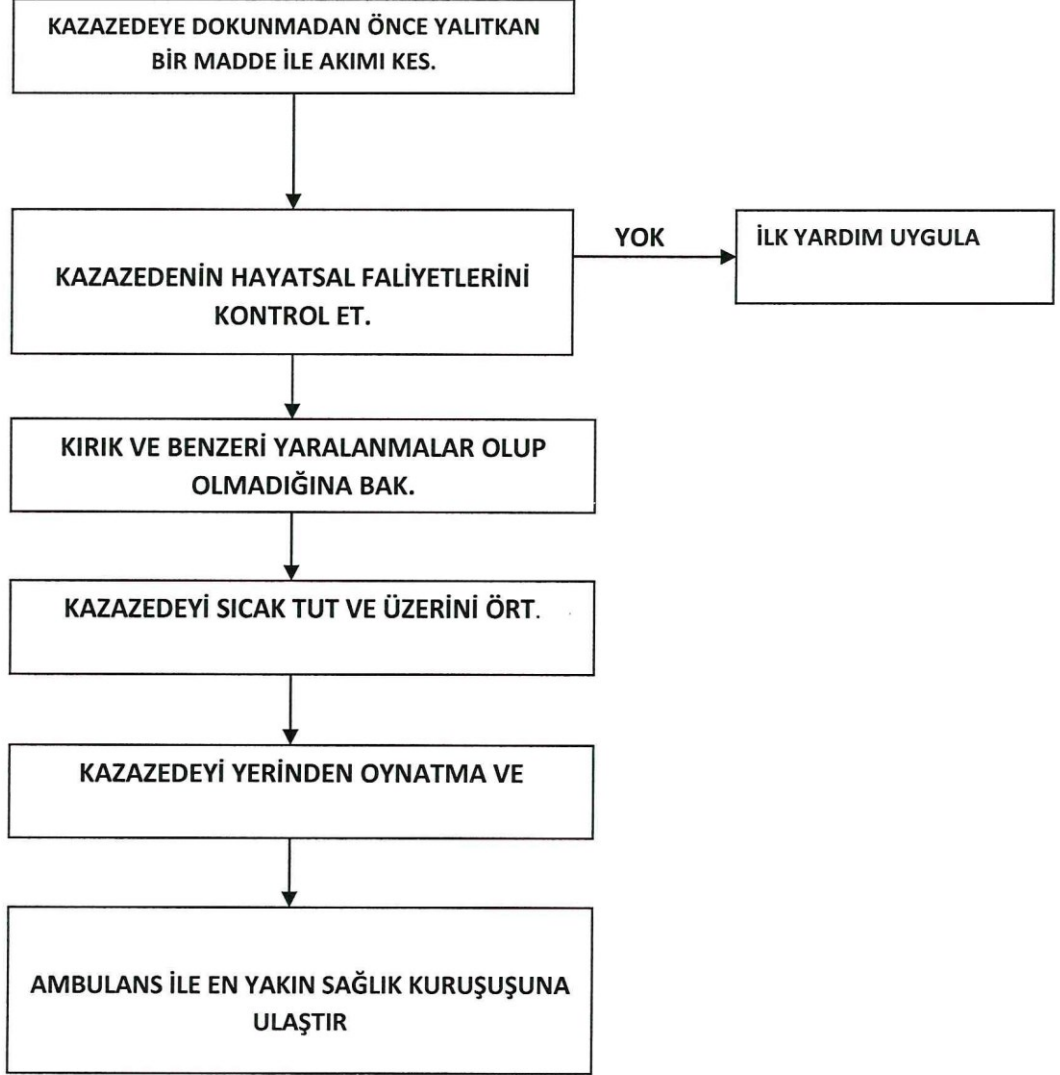
- Fırtına uyarısı alındığında veya fırtınaya yakalanıldığında tüm kapı ve pencereleri kapatın. İçeride kalın dışarı çıkmayın.
- Dışarıda iseniz bir an önce içeriye girin. Dışarıda bulunduđunuz sürede, saçak altlarından, elektrik hatlarından, metal direklerden, ağaç diplerinden uzak durun.
- Yıldırım çarpması riski varsa ayakta dikilmeyin, çömelin veya yere uzanın.
- Sel baskını meydana gelirse bina içinde kalın.
- Suyun içeri girmesini önlemek için kapıları ve pencereleri kapatın.
- Suların içeri girmesi engellenemiyorsa itfaiyeye haber verin.
- İtfaiye gelene kadar su giriři olan yerlere kum torbaları vb. malzeme ile barikat kurun.
- Personel güvenliđini tehdit eden boyutta bir afet söz konusu ise ve bina içine su giriři engellenemiyorsa, itfaiyenin geliři de gecikecekse, verilecek talimatla, binayı tahliye edin ve toplanma bölgesinde toplanın.



İŞ KAZASI MÜDAHALE PLANI

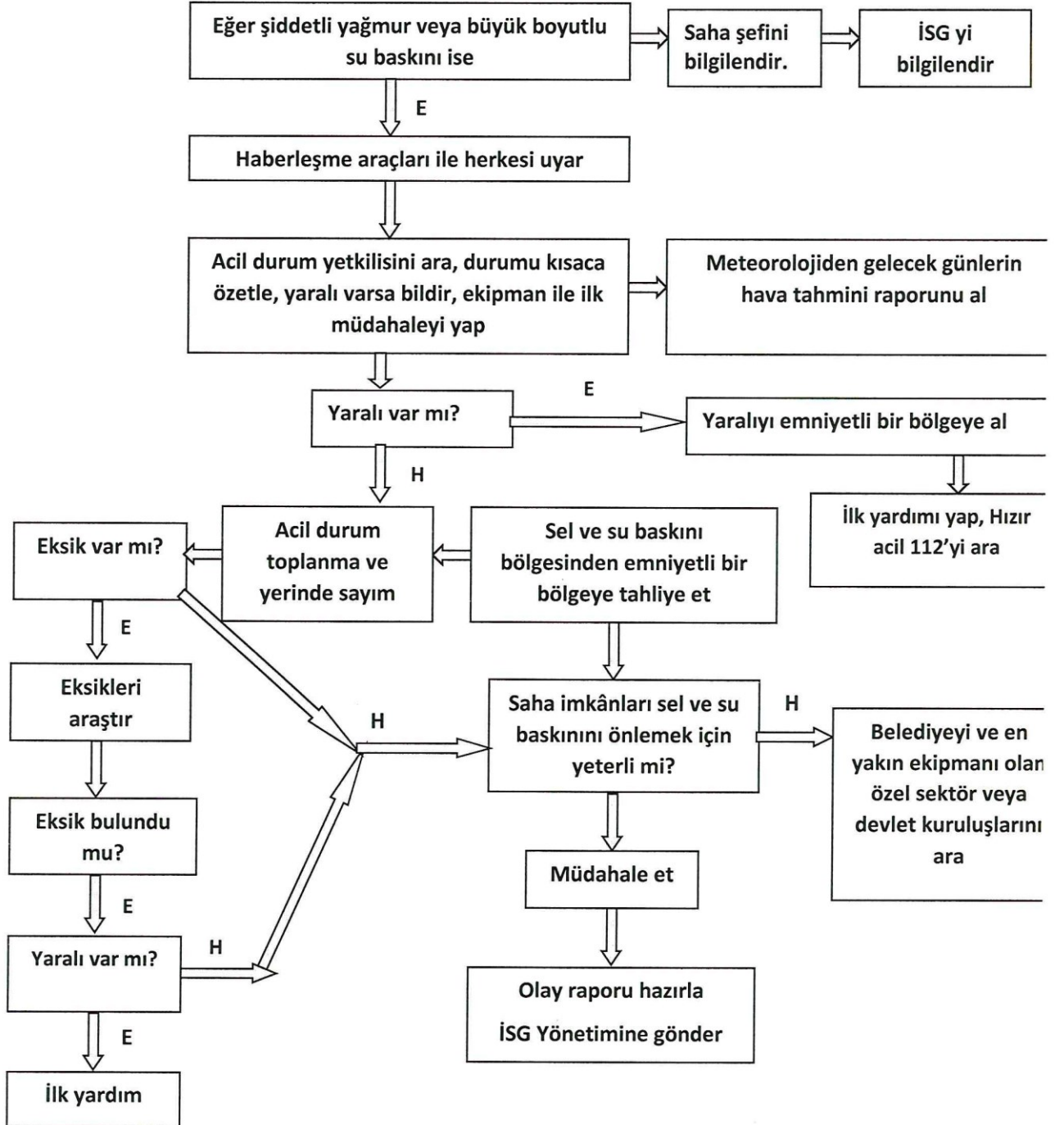


[Handwritten signatures and initials in blue ink]



[Handwritten signatures and marks]

SEL ve SU BASKINI



[Handwritten signatures and initials]

13. ELEKTRİK KESİNTİSİ MEYDANA GELMESİ DURUMUNDA YAPILACAKLAR

- Kısmi olarak veya tamamen elektriğin kesilmesi durumunda çalışan makineleri kapatın.
- Elektrik kesintisi hakkında dekana bilgi verin.
- Elektrik kesintisi işyerindeki bir arızadan kaynaklanıyorsa, onarım için ilgili firmaya bilgi vererek gerekli onarımın yapılmasını sağlayın.
- Elektrik kesintisi işyeri dışındaki bir sebepten kaynaklanıyorsa DEDAŞ'ı arayarak kesintinin nedenini ve ne kadar süreceğini öğrenin.
- Elektrik kesintisi gece meydana gelmiş ise acil durum ışıklarının yanıp yanmadığını kontrol edin.
- Elektrik gelene kadar elektrik gerektirmeyen diğer işlerinizi yapmaya devam edin.
- Bilgisayar ile çalışıyorsanız, UPS devreden çıkmadan önce, bilgilerinizi yedekleyin ve bilgisayarınızı kapatın.

14. ÇALIŞANLARIN ÇOĞUNLUĞUNUN İŞE GELEMESİ DURUMUNDA YAPILACAKLAR

Çalışanların çoğunluğu hava muhalefeti, kaza vb. nedenlerle işe gelememiş ise bu durumu dekana telefonla bildirin.

- İşe gelebilen çalışanları dikkate alarak yeni bir iş planlaması yapın.
- Meydana gelecek iş kaybını telafi edici tedbirler alın.

15. SABOTAJ OLAYLARINDA YAPILACAKLAR

15.1. Sabotaj Şekilleri: Sabotajlar genelde yapılaş tarzına göre ve kullanılan malzemeye göre ikiye ayrılırlar:

a. Aktif Sabotajlar:

- Yangın
- Patlayıcı Madde,
- Mekanik,
- Bakteriyolojik ve Kimyasal,


b. Pasif Sabotajlar:

- Fikri,
- Psikolojik,

15.2. Sabotajlara Karşı Korunma Tedbirleri

Kuruluş ve tesisleri sabotajlara karşı korumak için gerekli tedbirleri almak, sabotaj faaliyetlerinde bulunan veya bulunabilecek olan kişileri ve grupları ortaya çıkarmak, etkisiz hale getirmek suretiyle sabotaj faaliyetlerini ortadan kaldırma amacı güden önlemleri kapsar. Sabotajlara karşı aktif ve pasif olarak şu tedbirler alınmalıdır.

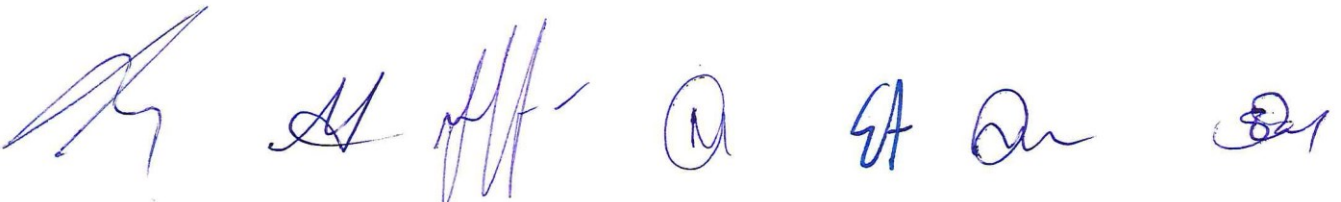
- Kuruluşun etrafına tel örgü, parmaklık veya duvar çekilmesi,
- İç ve dış çevrenin aydınlatılması,
- Kamera vb. görüntüleme sistemlerinin kurulması,
- Bekçi, nöbetçi, güvenlik görevlisi bulundurulması,



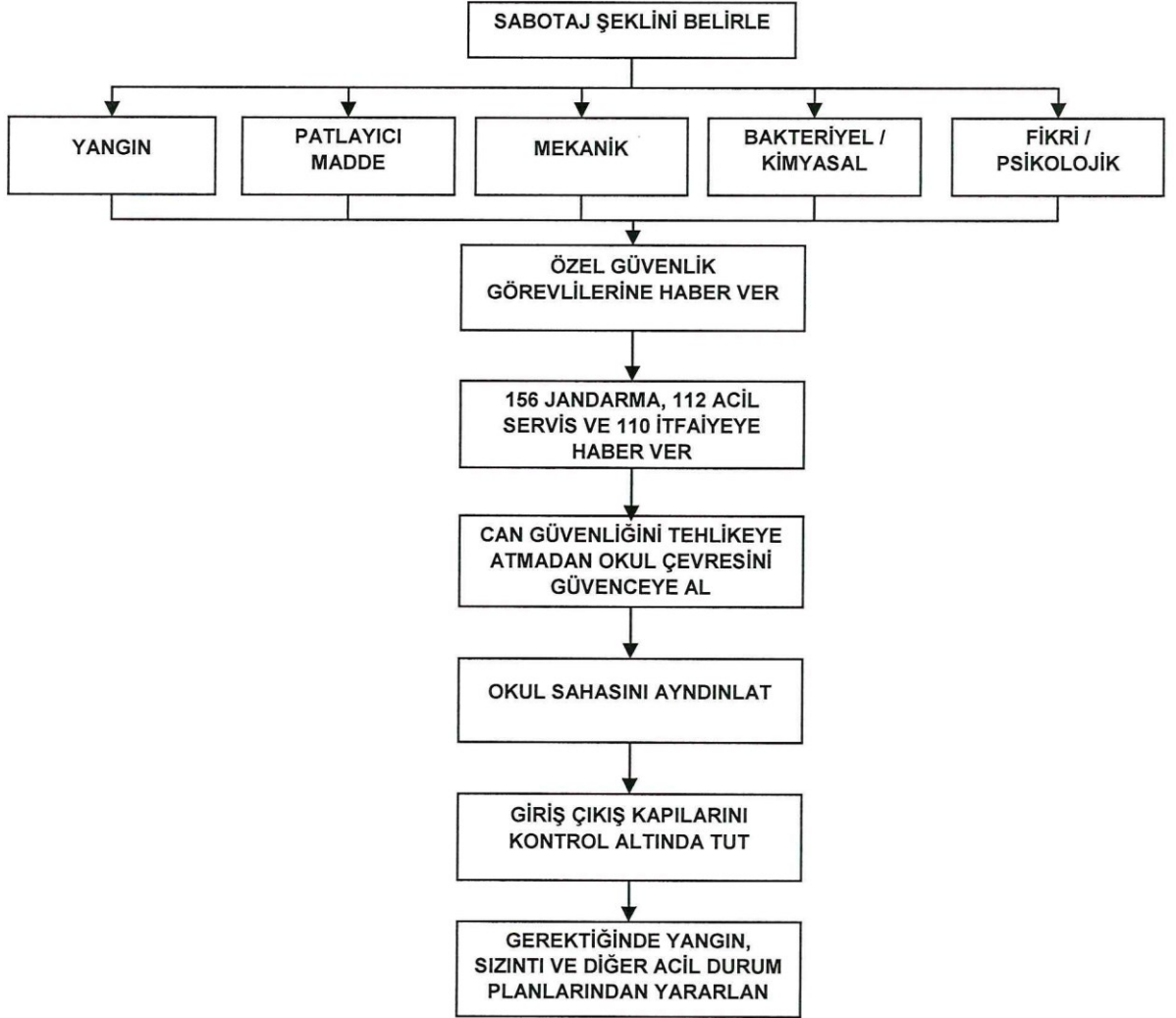
- Elektronik veya uygun görülecek diğer alarm sistemlerinin kullanılması,
- Nöbetçi veya güvenlik kulübelerinin yapılması,
- Telli-Telsiz muhabere sistemi kurulması,
- Gereken yerlere ikaz levhalarının konulması,
- Giriş-çıkış kapılarının sınırlandırılması ve bu kapıların kontrol altında bulundurulması,
- Yangınlara karşı ikaz, ihbar ve söndürme sisteminin kurulması,
- Zeminde ve düşük seviyede olan veya dışarıdan tesisin içine bir sabotaj maddesi atma imkânı veren pencerelerin; panjur, demir parmaklık veya kalın kafes tellerle kapatılması ve içeriden çengellenmesi,
- Fakültenin ana faaliyetlerinin ve fakültede çalışan personelin daima kontrol altında tutulması,
- Yapılacak eğitim, konferans, film gösterisi ve tatbikatlarla personelin, sabotajlara karşı korunma konularında bilinçlendirilmesi

15.3. Sabotaj Esnasında Yapılması Gerekenler

- Vakit kaybetmeden Güvenlik Birimine Haber Ver,
- Sabotajın Şekline Göre ilgili yerlere haber ver, **(Güvenlik, Santral, Danışma)**
 - ✓ Polis **(155)**
 - ✓ İtfaiye **(110)**
- Can Güvenliğini tehlikeye atmadan fakülte çevresini güvence altına al **(Koruma Ekibi)**
- Fakültede sahasını aydınlat, **(Elektrik Bakım)**
- Giriş, çıkış kapılarını kontrol altında tut, **(Koruma Ekibi)**

A series of seven handwritten signatures in blue ink, arranged horizontally from left to right. The signatures are stylized and vary in length and complexity, representing different individuals.

SABOTAJ OLAYLARINA KARŞI ACİL EYLEM PLANI



16. DÖKÜNTÜ-SIZINTI MÜDEHALE PLANI

1-Dökülme ve sızıntı meydana gelmesi halinde durum Acil Durum Koordinatörüne haber verilir.

2-Sızan veya dökülen kimyasal ürünün MSDS (Malzeme Güvenlik Bilgi Formu) Formuna göre özellikleri belirlenir. Bu noktada kesinlikle Eldiven, Maske, Tulum vb. diğer Kişisel Koruyucu Donanımlar kullanılmalıdır.

3-Dökülen ve sızan Kimyasal yanıcı özellik taşıyorsa mümkün mertebe etrafta bulunan malzemeler uzaklaştırılır.

4-Bölgede çalışan diğer personele bilgi verilir.

5-Acil Durum Müdahale ekiplerinin gerekli önlemi alması sağlanır.

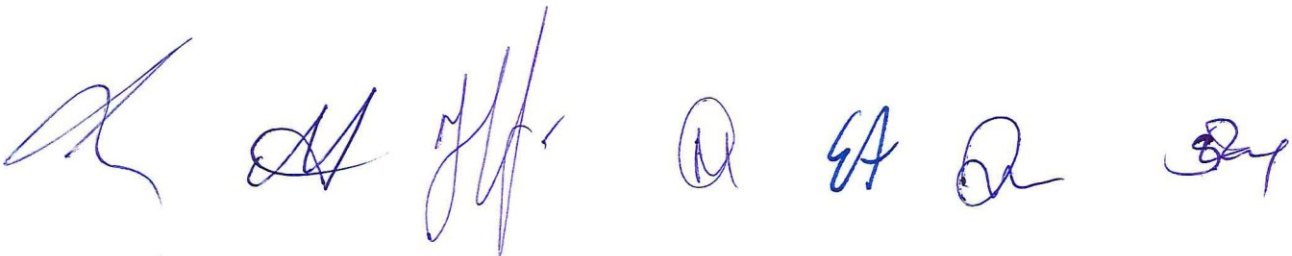
6-Dökülen ve sızan kimyasalın insan sağlığına zararlı olması ve maruz kalınması halinde kimyasala ait MSDS'de bulunan İlk Yardım bilgileri uygulanır. Bu uygulamaları ancak İlk Yardımcı personel gerçekleştirebilir. Bu sebepten dolayı Acil Durum İlk Yardım ekibine haber ver.

7- Kimyasala maruz kalmış kişi fenalaşmış bir haldeyse en yakın sağlık kuruluşuna haber ver.

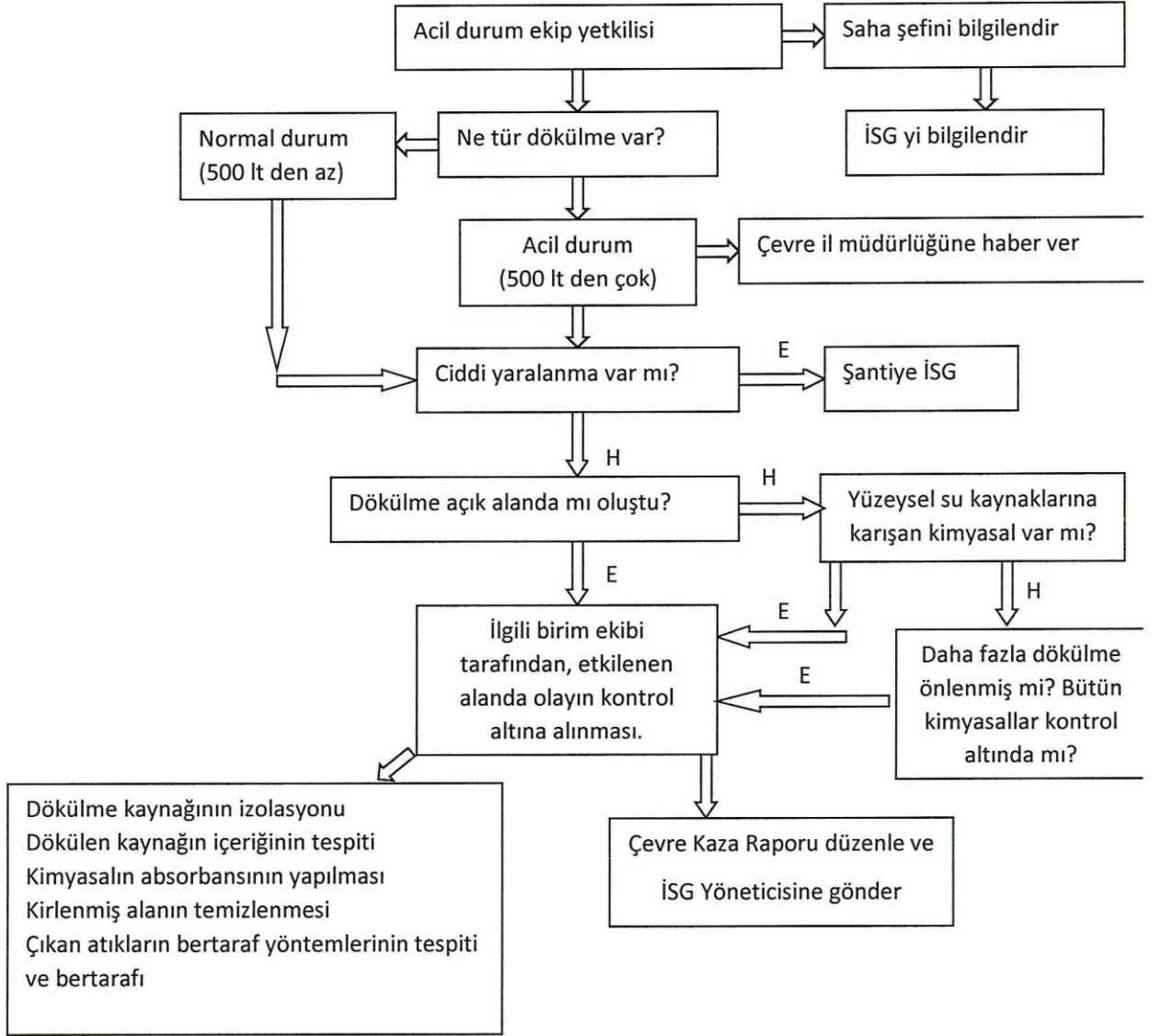
8-Mevcutta ki Döküntü-Sızıntı kaynağı tespit edilir, döküntünün oluşması engellenir ve sızıntı Absorban malzeme Vb. yardımıyla engellenir.

9- Çevre Kirliliği Planına göre hareket edilir.

10-Olay yeri ve Döküntü/Sızıntı sebebi tespit edilir ve incelenir. Tutanak tutulur ve gerekli tedbirler alınır.

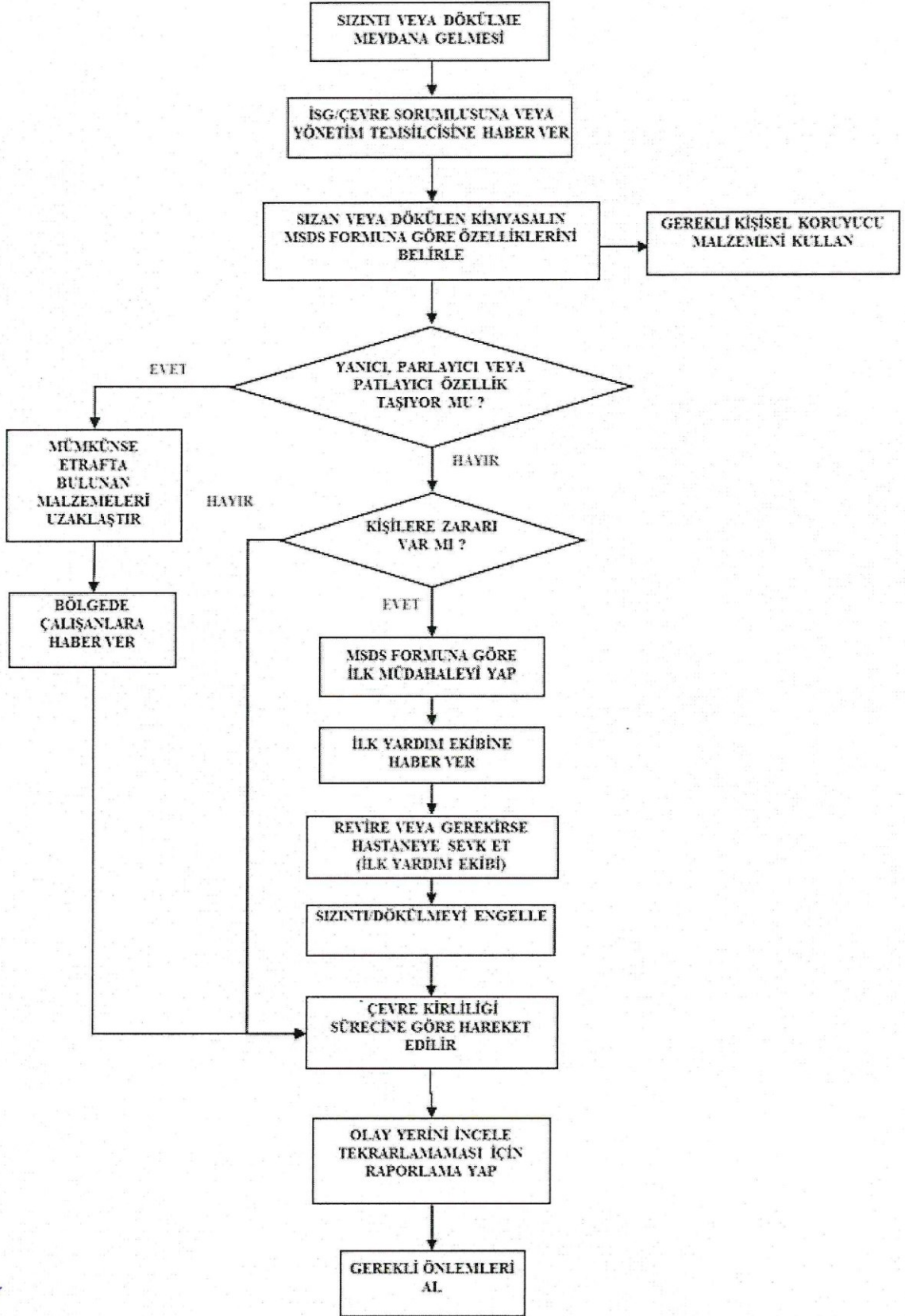


DÖKÜLME VE SIZINTI HALİNDE ACİL DURUM PLANI-1



Handwritten signatures and initials in blue ink at the bottom of the page.

DÖKÜNTÜ SIZINTI MÜDAHALE PLANI



Handwritten signatures and initials at the bottom of the page.

17. BESİN ZEHİRLENMESİ MÜDEHALE PLANI

Kazazede de zehirlenme durumunda aşağıdaki belirtiler görülür;

Ağızda yanma veya özel tat, bulantı, kusma, karın ağrısı veya karın bölgesinde kramp, ishal, halsizlik, baş dönmesi, bilinçte değişik derecede bozukluk, solunum ve dolaşımda bozukluk, görmede bozukluk, nabızda zayıflama, göz bebeklerinde küçülme, havale vb.

Rahatsızlanan bir kişide bu tür belirtilerin olması ve kazazedenin bilinci yerinde olmaması durumunda;

1-En yakın sağlık kuruluşuna haber ver.

2- Haber verilen kişilere olayın bir Besin Zehirlenmesi olduğu bilgisini de ver.

3- Kazazedenin bilinci yerinde değilse; hastayı yan yatır, baş veya boyunu arkaya çevir ve soluk yolunu aç, Alt çeneyi ve dili öne çek ve gerekiyorsa suni solunum yap, kalp durmuşsa kalp masajı uygula ve hastayı yalnız bırakma. Burada sözü edilen uygulamaları ancak Profesyonel İlk Yardım Eğitimi almış İlk Yardım Müdahale Ekibi üyeleri yapabilir.

4- Hastanın bilinci yerinde ise hasta yan yatırılır ve sağlık ekibi gelene kadar hastayı yalnız bırakma.

5- Genel Kural olarak zehirlenen kişiyi kusturmayınız, bu kuralın tek istisnası eğer kişi bilinçli ise ve zehirlenme olayının kısa bir süre önce olması durumunda kusturulabilir.



18. GAZ ZEHİRLENMESİ MÜDEHALE PLANI

Herhangi bir kişinin gaza maruz kaldığını gördüğünde;

1- Gaz zehirlenmesine neden olan etmeni etkisizleştir ve zehirlenen şahsı/şahısları ortamdaki uzaklaştır. Farklı insanlarında bu bölgeye girişini engelle, çevrede ki insanlara bilgi ver.

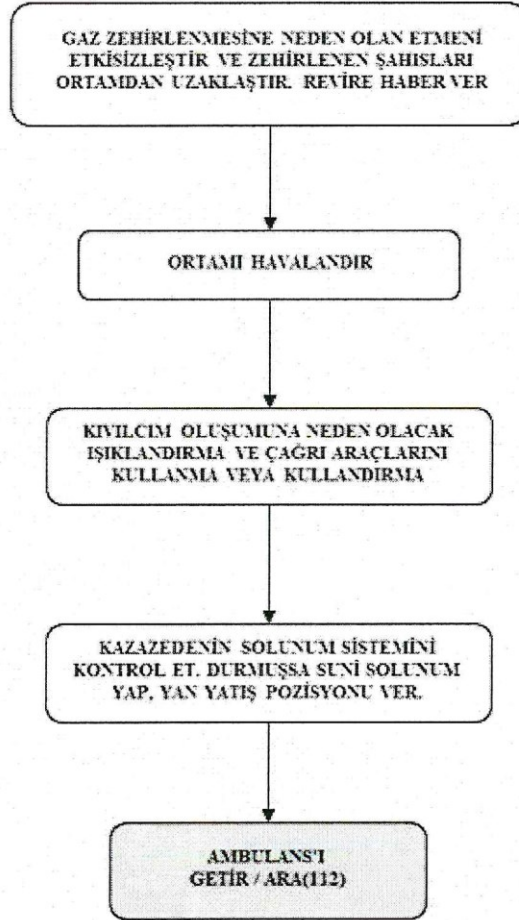
2- En yakın sağlık kuruluşuna haber ver.

3- Ortamı havalandır.

4- Kivılcım oluşumuna neden olacak ışıklandırma ve çağrı araçlarını kullanma ve/veya kullandırma.

5- Kazazedenin solunum sistemini kontrol et. Durmuşsa suni solunum yap. Kazazedeye yan yatış pozisyonu ver.(Bu uygulamaları ancak ilkyardım Eğitimi almış, ilkyardımcı personel uygulayabilir.)

GAZ ZEHİRLENMESİ MÜDAHALE PLANI



[Handwritten signatures and initials in blue ink]

19. YANIK MÜDEHALE PLANI

Herhangi bir kişide yanık olayının yaşandığını gördüğünde;

- 1- Kazazedeyi yanığa neden olan etmeden uzaklaştır. Çevrede ki diğer insanları da konu hakkında bilgilendir.
- 2- En yakın sağlık kuruluşuna haber ver.
- 3- Yanık şeklini belirle.

SU YANIKLARINDA;

1. Yanığa sebep olan yanma sebebini ve yanmayı durdur.
2. III. Derece yanıklar hariç yanan bölgeyi su ile soğut. Başka hiçbir müdahale de bulunmadan sağlık personeline devret.
3. El-kol-vücut üzerinde ki saat, yüzük, bileklik vb. varsa takıları ve giysileri çıkart.
4. Yanık II. Derece bir yanık ise yanan bölgede ki kabarcıkları patlatma. Yanık bölgenin üzerini temiz ve ıslak bez ile kapat. Sağlık ekiplerine devret.
5. Yanık I. Derece bir yanıkta ilkyardım yeterli. Gerekirse Sağlık Kuruluşuna yönlendir.

ALEV YANIKLARINDA;

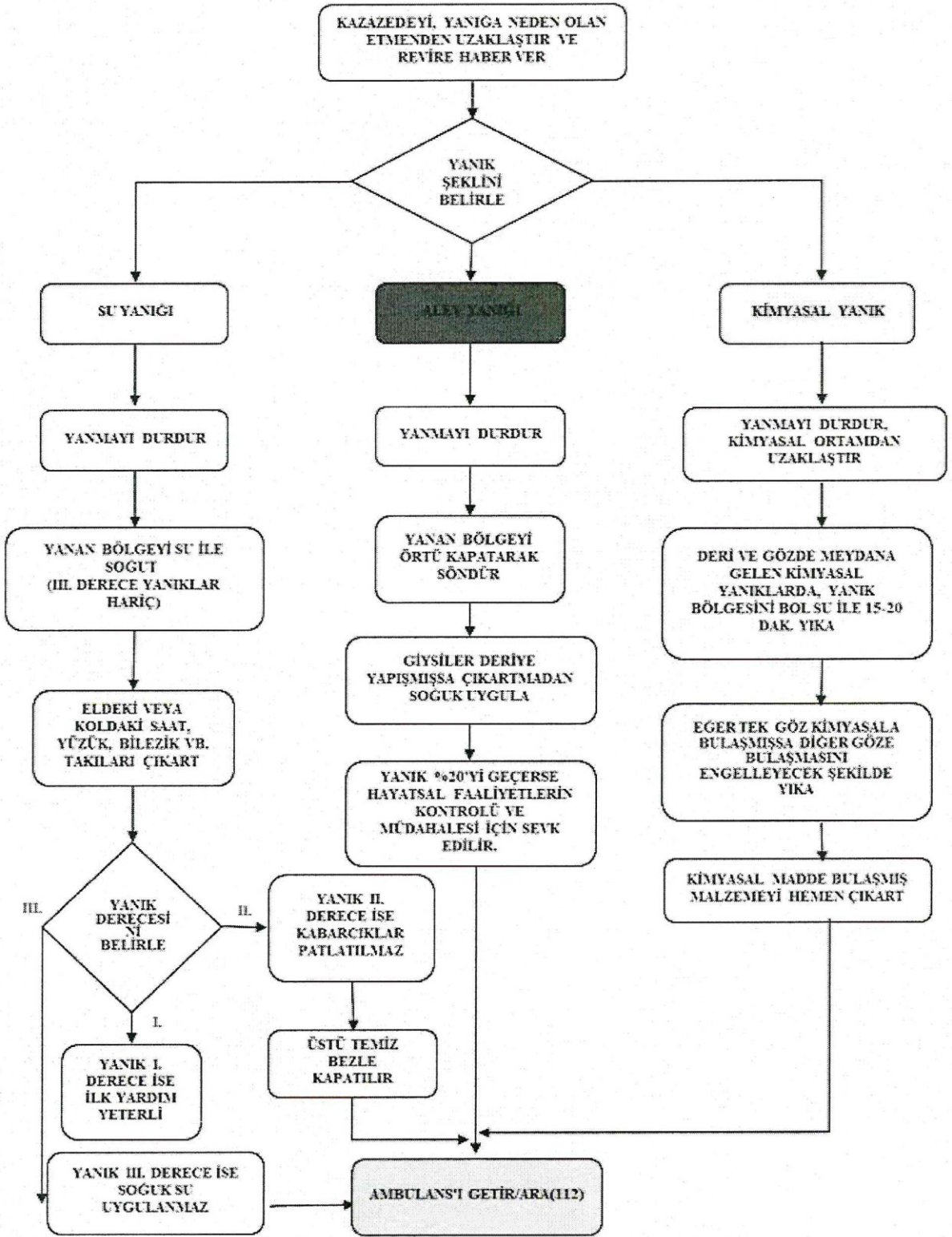
1. Yanmayı durdur. Yanan Bölgenin üzerine örtü kapatarak söndür. Çevredeki diğer insanlara bilgi ver.
2. Giysiler deriye yapışmışsa çıkartmadan soğuk uygula (Su vb.).Yanık %20'yi geçerse hayati faaliyetlerin kontrolü ve müdahalesi için en yakın sağlık kuruluşuna haber ver.

KİMYASAL YANIKLARDA;

1. Yanmayı durdur. Kazazedeyi kimyasal ortamdan uzaklaştır. Çevrede ki diğer insanlara bilgi ver.
2. Deri ve Gözde meydana gelen kimyasal yanıklarda yanık bölgesini bol su ile min.15-20 dakika yıka.
3. Eğer tek göz kimyasala bulaşmışsa diğer göze bulaşmasını engelleyecek şekilde yıka.
4. Kimyasal madde bulaşmış malzemeyi hemen kazazedenin üzerinden çıkart.

Yanık bölgesinin üzerine temiz bir bez kapayıp hemen en yakın sağlık kuruluşuna haber ver.

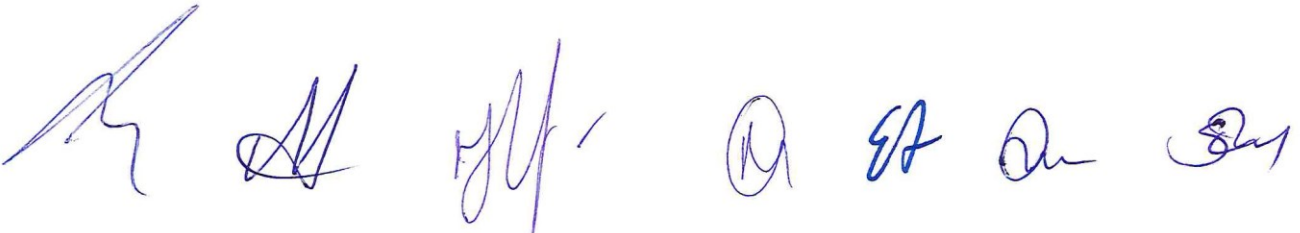
YANIK MÜDAHALE PLANI



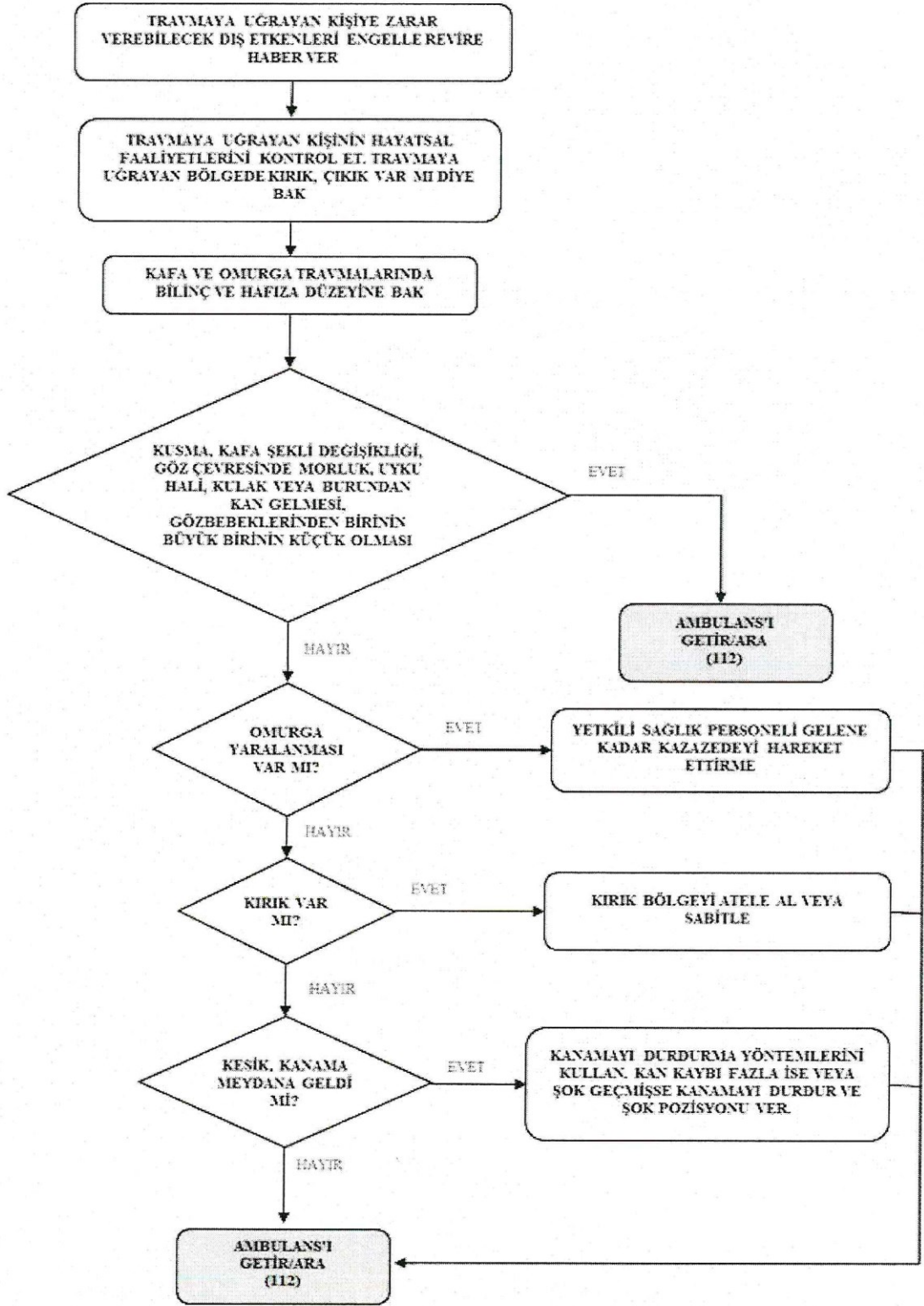
[Handwritten signatures and initials in blue ink]

20. TRAVMA MÜDEHALE PLANI

- 1- Travmaya uğrayan kişiye/kişilere zarar verebilecek dış etkenleri engelle ve en yakın sağlık kuruluşuna haber ver.
- 2- Travmaya uğrayan kişinin hayati faaliyetlerini kontrol et. Travmaya uğrayan bölgede kırık, çıkık var mı diye bak.
- 3- Kafa ve omurga travmalarında bilinç ve hafıza düzeyini devamlı sorular sorarak, kişi hakkında bilgiler alarak kontrol et.
- 4- Kusma, kafa şeklinde değişiklik, göz çevresinde morluk, kişide uyku hali, kulak veya burundan kan gelmesi, gözbebeklerinden birinin büyük birinin küçük olması durumlarını tespit et. Sağlık Ekipleri geldiğinde bu bilgileri onlara aktar.
- 5- Kazazede de herhangi bir omurga yaralanması olup olmadığını kontrol et. Eğer varsa sağlık ekipleri gelene kadar yaralıya kesinlikle hareket ettirme.
- 6- Kazazedenin vücudunda herhangi bir kırık olup olmadığını kontrol et. Eğer varsa sağlık ekipleri geldiğinde kırık tespit ettiğin yer hakkında sağlık ekiplerine bilgi ver. Kırık olan bölge sağlık ekipleri tarafından atele alınacak veya sabitlenecektir.
- 7- Kazazedenin vücudunda kanama veya kesik olup olmadığını tespit et. Bu durumda sağlık ekipleri gelene kadar kanama bölgesini temiz bir bez parçasıyla sıkı sıkı sar ve kanamayı durdurmaya çalış.



TRAVMA MÜDAHALE PLANI



[Handwritten signatures and initials in blue ink]

21. RADYASYON MÜDEHALE PLANI

Gama Işınları

1. Hem uranyum ve radyum gibi doğal radyoaktif maddelerin parçalanmaları sırasında, hem de bir nükleer reaktörde ya da bir atom bombası patlatıldığında atom çekirdeklerinin parçalanmasıyla meydana gelir.
2. Bu ışınlar canlılar için zararlıdır. Dokulara derinliğine girerler ve tahrip ederler.
3. Tıpta urları yok etmekte, araç ve gereçlerin mikroplardan arındırılması gibi yararlı işlerde de kullanılır.

Radyografçının hareket tarzı;

1. Anormal durumu belirlemek/fark etmek.
2. Kendisinin düzeltebileceği bir arıza veya aksaklık durumunun varlığı halinde, panik yapmadan kısa sürede karar vererek radyasyon ölçüm cihazı, dozimetreler kullanılarak ve 5,5 maddede belirtilen malzemelerle duruma müdahale etmek, gerekiyorsa görevlilerden yardım almak.
3. Kendi müdahale yetkilerinin aşılması halinde panik yapmadan radyasyon kaynağı yanından kısa sürede uzaklaşmak.
4. Radyasyon doz hızını ölçmek.
5. Önceden belirlenen değerlere göre (7,5 μ Sv/saat) kontrollü alan engellerini yerleştirmek.
6. Sınırlanan alana giriş ve çıkışları engellemek.
7. Bu alanı denetimsiz bırakarak oradan uzaklaşmamak.
8. Tesiste/Firmada/Kuruluştaki bulunması halinde Radyasyon Korunması Sorumlusuna (RPO), aksi durumda lisans sahibine veya TAEK'e haber vermek.

2. ACİL DURUMLARDA HABERLEŞME

Acil durumlarda haberleşme sırasıyla telsiz, fakülte telefon sistemi ve cep telefonları ile sağlanacaktır. Acil durumlarda aranacak kamu kurum ve kuruluşları ile sağlık birimlerinin telefonları ve şirket içinde aranacak olan personelin iletişim bilgileri aşağıya çıkartılmıştır. Bu numaralar iş yerlerinde her bölümde kolaylıkla görülebilecek bir yere asılacaktır.



23. EĞİTİM VE TATBİKAT

23.1 EĞİTİM

Acil durum planının etkin olarak uygulanabilmesi için, çalışanlar acil durumlara karşı eğitilecek, acil durum ekiplerinde görevli personele göreve yönelik eğitim verilecek ve periyodik olarak bu eğitimler tekrarlanacaktır.

Acil durum müdahale ekiplerine görevleri ile ilgili sertifikalı eğitim verilmelidir.

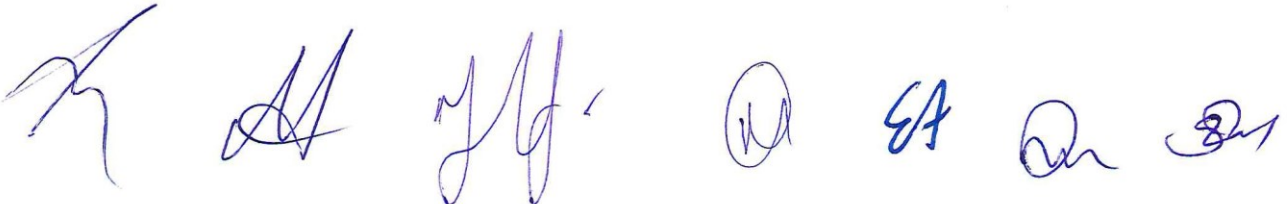
Ayrıca temel yangın eğitimi kapsamında çeşitli tip ve kapasitedeki yangın söndürme cihazlarının hangi tip yangınlarda kullanılması gerektiği ve yangın söndürme teknikleri, öğretilmelidir.

Eğitimlerde, acil sığınma yerleri, kaçış yolları, ilk yardım istasyonları, yangın söndürme tesisleri, cihazların kullanılması, söndürme odaları ve söndürme cihazlarının yeri hakkında bilgi verilecektir.

İlk yardım ve kurtarma elemanlarına yaralanma veya hastalanma hallerinde en yakın sağlık kuruluşuna götürülünceye kadar hayat kurtarmak için nelerin yapılması gerektiği hususunda İlk Yardım Yönetmeliği kapsamında belirtildiği gibi Sağlık Bakanlığı'ndan izinli kuruluşlar tarafından eğitim aldırılmalıdır.

23.2 TATBİKAT

Fakültede acil durumlarla ilgili tatbikatlar yılda bir yapılmaktadır. Tatbikata katılanlar, tatbikat katılım listesinde belirtilmelidir. Her tatbikat sonrası tatbikat tutanakları doldurularak iş güvenliği birimi (İş Güvenliği Uzmanı), sorumlu kişilere ve sivil savunma birimine ulaştırılmalıdır.



ACİL EYLEM PLANI

ONAY

Prof. Dr. Handan YOKUŞ SEVÜK

İşveren Vekili

HAZIRLAYANLAR

Nazmiye YÜCELSOY
Birimlerin Temsilcisi

Cuma SORKUT
Destek Elemanı

Serdar ELMAS
Çalışan Temsilcisi

Emrah ATASOY
Çalışan Temsilcisi

Doç. Dr. Hasan AKKOÇ
İşyeri Hekimi

Mevlüt TUTGUN
İş Güvenliği Uzmanı

Belge No/Tarih: 118857
01.07.2015

EKLERİ :

- Ek- 1 Acil Durum Telefon Listesi
- Ek- 2 Acil Durum Raporu
- Ek- 3 Acil Durum Tatbikat Uygulaması
- Ek- 4 Tahliye Yangın Tatbikat Raporu
- Ek- 5 Acil Durum Ekipler Listesi (Yangın Yönetmeliği 126)
- Ek- 6 Yangın Önleme ve Söndürme Talimatı
- Ek- 7 Genel Bilgiler Formu
- Ek- 8 Fakülte Acil Durum Rapor Formu

Not: Bina kat planları temin edilemediği için Acil Durum Eylem Planına eklenememiştir.

FAKÜLTE İŞ GÜVENLİĞİ İÇİN
KULLANILAN RENKLER
VE ANLAMLARI

Renk	Anlamı veya Amacı	Talimat ve Bilgi
Kırmızı	Yasak işareti	Tehlikeli hareket veya davranış
	Tehlike alarmı	Dur, kapat, düzeneği acil durdur, tahliye et
	Yangınla mücadele ekipmanı	Ekipmanların yerinin gösterilmesi ve ne olduğu
Sarı	Uyarı işareti	Dikkatli ol, önlem al, kontrol et
Mavi (1)	Zorunluluk işareti	Özel bir davranış ya da eylem Kişisel koruyucu donanım kullan
Yeşil	Acil kaçış, ilk yardım işareti	Kapılar, çıkış yerleri ve yolları, ekipman, tesisler
	Tehlike yok	Normale dön
(1) Mavi:	Sadece dairevi bir şekil içinde kullanıldığında emniyet rengi olarak kabul edilir.	
(2) Floresan Buruncu:	Emniyet işaretleri dışında sarı yerine kullanılabilir. Özellikle zayıf doğal görüş şartlarında bu renk çok dikkat çekicidir.	





Ek-1

ACIL DURUM TELEFON LİSTESİ



YANGIN - İTFAİYE	110
AMBULANS - İLKYARDIM	112
ZEHİR DANIŞMA	114
ALO TRAFİK	154
POLİS	155
JANDARMA	156
SAĞLIK DANIŞMA	184
SU ARIZA	185
ELEKTRİK ARIZA	186
DOĞALGAZ ARIZA	187
TELEFON ARIZA	121
ALO VALİLİK	179
VALİLİK (DİYARBAKIR)	(412) 280 2000
İL AFET MÜDÜRLÜĞÜ	(412) 228 5409
İL EMNİYET MÜDÜRLÜĞÜ	0412 241 5000
TAEK ACIL DURUM BİLDİRİM HATTI	444 8235
Başkan Prof. Dr. Handan YOKUŞ SEVÜK Dekan	3250
Üye Yrd. Doç.Dr. Tahir MURATOĞLU Dekan Yardımcısı	3279
Üye Nazime YÜCESOY Fakülte Sekreteri	3252
İŞ SAĞLIĞI GÜVENLİĞİ UZMANI (Mevlüt TUTGUN)	0541 452 2079

(Handwritten signatures and initials)

ACİL DURUM (DEPREM) RAPOR

Ek-2

- a) İlçemiz ve çevresinde /...../201.... günü saatda meydana gelen şiddetindeki depremde fakültemizde aşağıda gösterildiği şekilde hasar meydana getirmiştir.
- b) Fakültemiz binalarında bulunan öğrenci ve personelin tahliyesi esnasında kaçamayarak ve katlarda kalmış olanlardan ;
..... ölü,
..... yaralı,
..... şoklu,
..... bayılmış ve
..... kriz geçirenlerin olduğu gelen haberlerden anlaşılmıştır.
- c) Fakültemizin ve katları hasara uğramıştır.
- d) Fakültemizin..... ve katlarında bulunan elektrik tesisatları hasara uğramış ve telefon hatları kopmuştur.
- e) Fakültemizin..... ve katlarındaki su boruları yer yer patlamış, büyük ölçüde su kaybı olmaktadır.
- f) Fakültemizin..... ve katlarının pencere camları kırılmış ve katlarda yer yer yangınlar çıkmıştır.
- g) Fakültemizin..... ve katında bulunan kalorifer dairesinde doğalgaz sızıntısı olduğu gelen haberler den anlaşılmıştır.
- h) Fakültemizin özellikle ve katlarında ;
% Elektrik,
% Telefon,
% Su ve
% Kanalizasyon,

Tesisatlarında değişen oralarda hasarlar olduğu öğrenilmiştir.

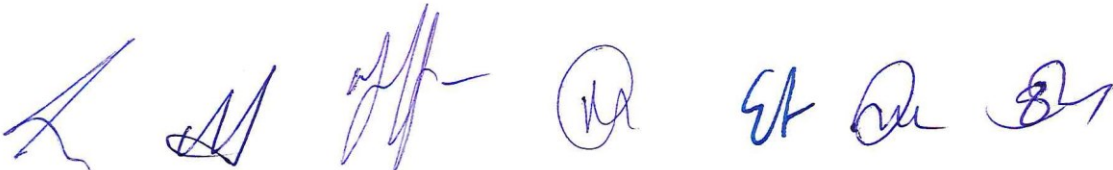
Raporu düzenleyen:

Adı ve Soyadı :

Unvanı :

İmzası :

Rapor Tarihi :



ACİL DURUM TATBİKATI UYGULAMASI

1. Tatbikat öncesi teknik personel tarafından, toplanma bölgesine söndürme tatbikatı için tava, 0,5 lt. tiner 1 lt. yanık yağ ve kağıt parçası gibi malzemeleri hazır etmeleri sağlanır.
2. Tahliye tatbikatı öncesi fakülte içi (Bölüm sorumluları ve yönetim) ve fakülte dışı (.....yetkilileri) bilgilendirme yapılır.
3. Bölgede fakültemizi etkileyen 7,3 şiddetinde bir deprem olduğu kabul edilir.
4. Depremin başladığı kabul edilen saat 09.45'te teknik personel tarafından alarm düğmesine basılarak acil durum başlatılır.
5. Kurtarma ekip üyeleri tüm personelin masa, tezgâh veya kolon kenarı gibi güvenli yerlere cenin pozisyonunda saklanarak depremin bitmesini beklemesini sağlar.
6. Teknik personel 20 saniye sonra depremin bittiğini kabul ederek alarmı durdurur.
7. Alarmin durması ile birlikte kurtarma görevlileri tüm personeli en yakın acil çıkış kapılarına yönlendirerek tahliye edilmesini sağlar.
8. Söndürme ekibi iki adet **ABC** tipi seyyar yangın tüpü alarak toplanma yerine gelir.
9. Makine operatörleri makinelerini kapatarak diğer personelle birlikte seri bir şekilde **Toplanma Bölgesi'**ne gider.
10. Kurtarma ekibi temsili olarak önceden belirlenen "**Yangında ilk kurtarılacak malzeme**" olarak bir bilgisayar ve bir koliyi toplanma bölgesine getirir. Koruma ekibi bu malzemeyi korur ve binanın dört köşesine yerleşerek dışarıdan gelecek yağmalama ve hırsızlığa karşı binayı koruma altına alır.
11. Toplanma bölgesinde her bölüm, tahliye sorumlularının gösterdiği noktalarda toplanır.
12. Tahliye sorumluları yoklama yaparak koordinatöre bilgi verir.
13. Sayım sonunda bir personelin eksik olduğu anlaşılır. Kurtarma ve ilk yardım ekibi bu personeli arar ve mal kabul bölümünde ayağı kırık vaziyette bulur. Yaralıya ilk yardım ekibi tarafından atel yapılarak sedyeye alınır ve toplanma bölgesine getirilir, burada temsili olarak bir araca bindirilip hastaneye sevk edilir.
14. Toplanma bölgesinde söndürme ekibi tarafından tavada yakılan malzemeler söndürülür.
15. Acil durum yöneticisi tarafından tatbikatın bittiği ilan edilir ve tüm personel işinin başına döner.

Tatbikat sonuç raporu düzenlenir ve doğru-yanlış analizleri yapılır.



Ek-5

**ACIL DURUM
EKİPLERİ LİSTESİ**
(Yangın Yönetmeliği Md 126'ya Göre)
DİCLE ÜNİVERSİTESİ HUKUK FAKÜLTESİ

6. SÖNDÜRME EKİBİ (3)

Adı ve SOYADI	İMZA	Ekip Elemanları	TELEFON	EKİPTEKİ GÖREVİ
Hüseyin CAN		Ekip Başkanı		Acil bir durumda (yangın, deprem vb.) ilk müdahaleyi yapmak üzere görevli olan söndürme ekibini yönlendirme, içeride kalmış kişilerin tahliyesini sağlamak.
Serdar ELMAS		Ekip Başkan Yardımcısı		Ekip başkanına yardım etmek, ekip başkanı bulunmadığı durumlarda, onun görevini yerine getirmek
Cuma SORKUT		Asıl Üye		Acil bir durumda, ekip başkanının talimatları doğrultusunda yangına ilk müdahaleyi sağlamak
M. Ali ŞANLI		Asıl Üye		Acil bir durumda, ekip başkanının talimatları doğrultusunda yangına ilk müdahaleyi sağlamak

7. KURTARMA EKİBİ (3)

Adı ve SOYADI	İMZA	Ekip Elemanları	TELEFON	EKİPTEKİ GÖREVİ
Hüseyin CAN		Ekip Başkanı		Söndürme ekibinden alacağı talimat ile acil bir durumda öncelikle acil durumdan zarar görmüş kişileri daha sonra önemli belge ve malzemeleri kurtarmak üzere ekibi yönlendirmek
Ö. Faruk GÜLTEKİN		Ekip Başkan Yardımcısı		Ekip başkanına yardım etmek, ekip başkanı bulunmadığı durumlarda, onun görevini yerine getirmek
Serdar ELMAS		Asıl Üye		Ekip başkanının talimatı ile zarar görmüş kişilerin ve malzemenin tahliyesini sağlamak
M. Ali Şanlı		Asıl Üye		Ekip başkanının talimatı ile zarar görmüş kişilerin ve malzemenin tahliyesini sağlamak

8. KORUMA EKİBİ (2)

Adı ve SOYADI	İMZA	Ekip Elemanları	TELEFON	EKİPTEKİ GÖREVİ
M. Ali ŞANLI		Ekip Başkanı		Acil durumda kişilerin toplanma bölgesinde sayımlarını yapmak, eksik olup olmadığını tespit etmek. Eksikleri söndürme ve kurtarma ekiplerine bildirmek, can ve mal güvenliğini sağlamak
Serdar ELMAS		Ekip Başkan Yardımcısı		Ekip başkanına yardım etmek, ekip başkanı bulunmadığı durumlarda, onun görevini yerine getirmek
Cuma SORKUT		Asıl Üye		Ekip başkanının yönlendirmesinde can ve mal güvenliğini sağlamak.
Ö. Faruk GÜLTEKİN		Asıl Üye		Ekip başkanının yönlendirmesinde can ve mal güvenliğini sağlamak.

9. İLK YARDIM EKİBİ (2)

Adı ve SOYADI	İMZA	Ekip Elemanları	TELEFON	EKİPTEKİ GÖREVİ
Hülya GÜNEŞ		Ekip Başkanı		Yaralı personele sağlık ekipleri gelinceye kadar almış olduğu eğitim doğrultusunda ilk yardımda bulunmak, gerektiğinde sağlık ekiplerine yardım etmek
Ö. Faruk GÜLTEKİN		Ekip Başkan Yardımcısı		Yaralı personelin bulunduğu alanda, diğer personeli kontrol altına alıp paniği önlemek; ilk yardım eğitimi almamış personelin müdahalesine engel olmak
Cuma SORKUT		Asıl Üye		Ekip başkanının talimatı doğrultusunda yardımda bulunmak
M. Ali ŞANLI		Asıl Üye		Ekip başkanının talimatı doğrultusunda yardımda bulunmak

- 1) TELAŞLANMAYINIZ VE NE YAPACAĞINIZI ÖNCEDEN BİLİNİZ.
- 2) BULUNDUĞUNUZ YERDE YANGIN İHBAR DÜĞMESİ VARSA BASINIZ SİGORTALARI KAPATINIZ.
- 3) YANGINI ÇEVRENİZDEKİLERE, ÇEVRE KAT VE BİNALARDAKİLERE DUYURUNUZ.
- 4) İTFAİYE TEŞKİLATINA HABER VERMEK İÇİN (110) NUMARAYA TELEFON EDİNİZ.
- 5) YANGIN YERİNİN ADRESİNİ KISA VE DOĞRU BİLDİRİNİZ.
- 6) MÜMKÜN İSE YANGININ CİNSİNİ BİLDİRİNİZ. (BİNA, AKARYAKIT, LPG GİBİ.)
- 7) İTFAİYE GELENE KADAR YANGININ BÜYÜMEMESİ İÇİN YANGIN SÖNDÜRME CİHAZLARI İLE MÜDAHALE EDİNİZ.
- 8) YANGININ YAYILMAMASI İÇİN KAPI VE PENCERELERİ KAPATINIZ.
- 9) YANGIN ANINDA KENDİNİZİ VE BAŞKALARINI TEHLİKEYE ATMAYINIZ.
- 10) GÖREVLİLERDEN BAŞKASININ YANGIN ALANINA GİRMESİNE ENGEL OLUNUZ.
- 11) TAHLİYE ESNASINDA ÖNCELİK SIRASINI BİLİNİZ.

Bu bölüm binaların yangından korunması hakkında yönetmelik gereğince Yangın Önleme ve Söndürme Yönergesi doğrultusunda hazırlanmıştır.

Amaç: Bina ve kat içerisinde çıkabilecek başlangıç yangınlarının söndürülmesi, itfaiye gelene kadar büyümeden kontrol altında tutulması, yayılmasını önlemek, can ve mal kaybını azaltmak için acil tedbirlerin uygulanmasıdır.

Fakülte/Kurumda çalışan tüm personel, Öğrenci ve ziyaretçiler yangına sebebiyet vermemek için tedbirli olmaya ve bildirimde belirtilen hususlara aynen uymaya mecburdur. Yangına karşı bina içinde korunma tedbirlerin aldırılmasından, yangın söndürme malzemelerin korunmasından ve hazır tutulmasından, ekiplerin oluşturulmasından ve yangın esnasında sevk ve idare edilmesinden sorumludur.



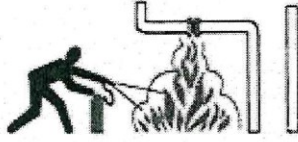
YANLIŞ



Rüzgara karşı dönmek.



Yanan yere üstten ve arkadan müdahale etmek.



Yukarıdan damlayan yanıcı ve parlayıcı maddelere, aşağıdan müdahale etmek.



Yangın anında söndürme cihazlarını boşaltıp peşpeşe kullanmak.



Yangın mahallini terketmek.

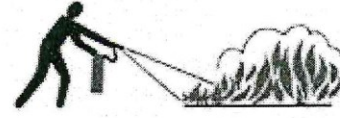


Kullanılmış yangın söndürme cihazlarını, kullanılmamışlarla biraraya koyup karıştırmak veya kullanılmamış gibi yerine asmak.

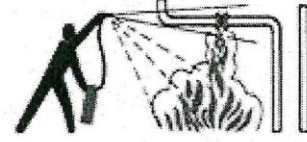
DOĞRU



Rüzgarın istikametine göre arkana al.



Önden tarayarak, yangının çıkış noktası, yani dip kısmına müdahale et.



Damlama veya sızıntı noktasından, yani yukarıdan müdahale et.



Mevcut yangın söndürme cihazlarını aynı anda değişik yönlerden kullan.



Yangının tamamen söndüğüne emin olmadan yangın mahallini terketme.



Kullanılmış yangın söndürme cihazlarını diğerlerinden ayırarak dolmu ve bakımını sağlamak.

Fakülte/Kurum Acil Durum Rapor Formu
ACİL DURUM RAPORU FORMU

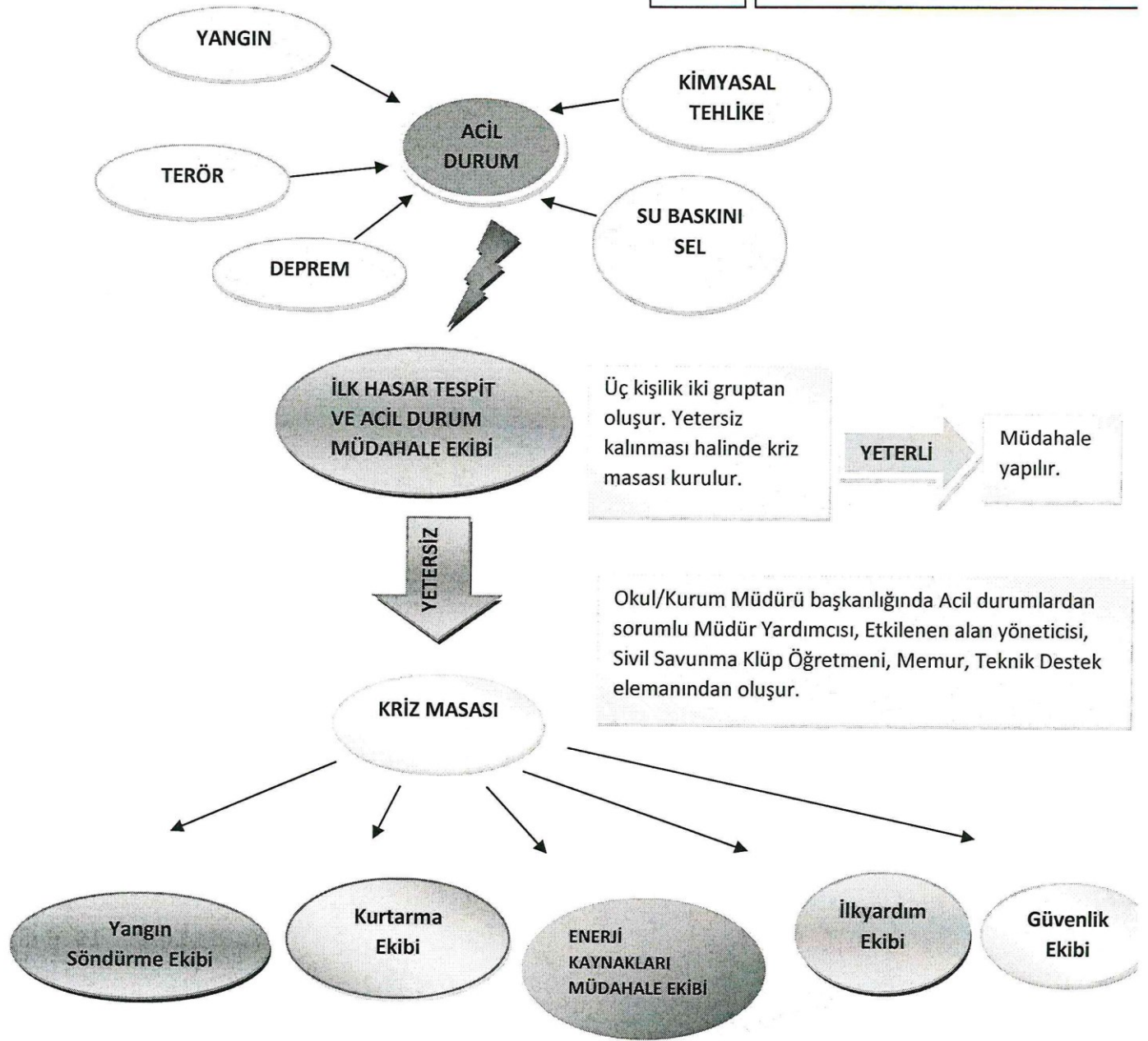
EK-8

YÖNERGE:

- ❖ Acil Durum Raporu bilgileri Fakülte Afet ve Acil Durum Yönetimi Kurulu Başkanı tarafından operasyon ve lojistik servislerinden gelen bilgiler doğrultusunda doldurulur. Gerekli durumlarda bir üst yetkiliye teslim edilir.
- ❖ Olay türü: Kendi imkânları ile baş edilebilen durumlar için “Olay”, yerel imkânlar veya diğer kurumlardan destek alınarak baş edilebilen durumlar için “Acil Durum”, il genelini ve eğitim sürekliliğini etkileyecek büyüklükteki olaylar için “Afet” olarak tanımlanacaktır.
- ❖ Olayın Tanımı için; deprem, sel, yangın, gibi genel tanımlama yapılacaktır.
- ❖ Bina ve müdahale bilgileri ilgili servislerden gelen bilgiler doğrultusunda doldurulacaktır.
- ❖ Olay anında veya sonrasında ortaya çıkan acil ihtiyaçlar ile diğer bilgiler detayları ile ilgili alana not edilecektir.

Olay Tarihi	:		Olay Saati	:	
Okul Adı	:		Bina Adı	:	
Kat Sayısı	:				
Rapor Yetkilisi	:		Tel	:	
Olayın Türü	:	<input type="checkbox"/> Olay	<input type="checkbox"/> Acil Durum	<input type="checkbox"/> Afet	
Olayın Tanım	:	_____	_____	_____	
Müdahale Bilgileri					
Okul İmkânları ile Müdahale edildi		_____ Evet	_____ Hayır		
Başka kurum desteği ile Müdahale edildi		_____ Evet	_____ Hayır		
Destek veren kurum adı:		_____			
Tıbbi desteğe ihtiyacı olan kişi sayısı	:	_____	_____ Yok		
Yaralı Sayısı	:	_____	_____ Yok		
Yaralı Durumu	:	_____ Ağır	_____ Hafif		
Kurtarılmayı bekleyen kişi sayısı	:	_____	_____ Yok		
Kurtarılmayı bekleyenlerin kişi (ler)	:	_____ Bina içinde	_____ Diğer		
Diğer:					
Bina Bilgileri					
Yangın	:	_____ Evet	_____ Hayır		
Binadaki Hasar Durumu	:	_____ Az	_____ Orta	_____ Ağır	_____ Yok
Tehlikeli Madde Riski	:	_____ Evet	_____ Hayır	_____ Kısmen (kat)	
Acil İhtiyaçlar (kurtarma, tadilat, vs.):					
Diğer Açıklamalar:					





Eğitim almış 3 kişilik ekiplerden oluşur. **"yangın önleme ve söndürme talimatında"** belirtilen esaslar doğrultusunda yangına müdahale eder.

Çalışmaya gönüllü olmak. Kullanılan teçhizatı tanımalı ve kullanılabilir olmalı, Okul/Kurum yerleşim planı hakkında bilgi sahibi olmalı, iş makinesi kullanabilir

Herhangi bir acil durum veya kaza sonrası ortaya çıkan veya çıkabilecek herhangi bir enerji sıkıntısında müdahale eder.

Biri ekip lideri 4 veya 5 ilkyardım eğitimi görmüş personel oluşturur. İlk müdahalenin yapılması. Ambulans veya ulaşım araçlarının ulaşmasını sağlar.

Kurtarma ve tahliye işlemi yapılan yerde gerekli düzeni sağlar. Bölgeyi emniyet şeridi ile çevirip kontrol altında tutar.

KRİZ MASASI DAHA ÖNCE BELİRLENEN ALANDA TOPLANIR , YAŞANAN ACIL DURUMA GÖRE EKİPLERİ YÖNLENDİRİR VE EKİP DIŞINDA KALAN PERSONELİ YİNE DAHA ÖNCEDEN BELİRLENEN ALANA(.....)YÖNLENDİRİR BURADA ÇALIŞANLAR SAYILIR VE DURUM TESPİTİ YAPILIR.

(Handwritten signatures)