



**T.C.
DICLE ÜNİVERSİTESİ
SAĞLIK BİLİMLERİ ENSTİTÜSÜ**

2022 YILI FAALİYET RAPORU

OCAK-2023

İÇİNDEKİLER

	S. NO
BİRİM / ÜST YÖNETİCİ SUNUŞU	2
1. GENEL BİLGİLER	3
1.1. Misyon ve Vizyon	3
1.2. Kalite politikası	4
1.3. Yetki, Görev ve Sorumluluklar	5
1.3.1. Görev	5
1.3.2. Görev Tanımları	6
1.4. Birime İlişkin Bilgiler	11
1.4.1. Fiziksel Yapı	11
1.5. Teşkilat Yapısı	12
1.6. Bilgi ve Teknolojik Kaynaklar	12
1.7. İnsan Kaynakları	13
1.8. Sunulan Hizmetler	15
2. AMAÇ VE HEDEFLER	28
2.1. Birimin Amaç ve Hedefleri	28
3. FAALİYETLERE İLİŞKİN BİLGİ VE DEĞERLENDİRMELER	32
3.1. Mali Bilgiler	32
3.2. Faaliyet Bilgileri	32
4. KURUMSAL KABİLİYET ve KAPASİTENİN DEĞERLENDİRİLMESİ	35
4.1. Üstünlükler	35
4.2. Zayıflıklar	35
5. ÖNERİ VE TEDBİRLER	36
5.1. Öneri ve Tedbirler	32
İÇ KONTROL GÜVENCE BEYANI	37

BİRİM YÖNETİCİ SUNUŞU

Dicle Üniversitesi Sağlık Bilimleri Enstitüsü, 2547 sayılı Kanunun 19. Maddesi gereğince, 10 Ocak 1983 tarihinde kurulmuştur. Enstitü'nün amacı; Dicle Üniversitesinde Sağlık Bilimlerine dayalı Yüksek Lisans ve Doktora öğretimini, 2547 sayılı Yüksek Öğretim Kanununun amaç ve ilkeleri doğrultusunda ve Lisansüstü Eğitim-Öğretim Enstitülerinin Teşkilat ve İşleyiş Yönetmeliği ile Lisansüstü Eğitim-Öğretim ve Sınav Yönetmeliği hükümleri çerçevesinde yürütmektir.

5018 sayılı Kamu Mali Yönetimi ve Kontrol Kanunu'nun 41. Maddesine dayanılarak hazırlanan ve 17.03.2006 tarih ve 26111 sayılı Resmi Gazete'de yayınlanarak yürürlüğe giren "Kamu İdarelerince Hazırlanacak Faaliyet Raporları Hakkında Yönetmelik" çerçevesinde hazırladığımız 2022 Yılı Birim Faaliyet Raporu'nu kamuoyuna sunarım.

Prof. Dr. Mahmut BALKAN
Enstitü Müdürü

1. GENEL BİLGİLER

Enstitü, 2547 Sayılı Yüksek Öğretim Kanunu'nun 3/f maddesi gereğince, Üniversitelerde ve Fakültelerde birden fazla benzer ve ilgili bilim dallarında, Lisansüstü Eğitim-Öğretim, Bilimsel Araştırma ve Uygulama yapan bir Yüksek Öğretim Kurumudur. Dicle Üniversitesi Sağlık Bilimleri Enstitüsü, 2547 sayılı kanunun 19. Maddesi gereğince, 10 Ocak 1983 tarihinde kurulmuştur.

Enstitünün amacı; Dicle Üniversitesinde Sağlık Bilimlerine dayalı Tezli Yüksek Lisans, Tezsiz Yüksek Lisans ve Doktora eğitimini, 2547 sayılı Yüksek Öğretim Kanunu'nun amaç ve ilkeleri doğrultusunda ve Lisansüstü Eğitim-Öğretim Enstitülerinin Teşkilat ve İşleyiş Yönetmeliği ile Lisansüstü Eğitim-Öğretim ve Sınav Yönetmeliği hükümleri çerçevesinde yürütmektir.

Yukarıda anılan teşkilat yönetmeliğinin 5. maddesi (c) fıkrasına göre, Tıp Fakültesi, Diş Hekimliği Fakültesi, Veteriner Fakültesi, Eczacılık Fakültesi ve Beden Eğitimi ve Spor Bölümünde bulunan çeşitli Anabilim Dalları, Lisansüstü eğitim-öğretim bakımından Sağlık Bilimleri Enstitüsünün Anabilim Dallarıdır.

Sağlık Bilimleri Enstitüsünün bünyesinde; Tıp Fakültesinde 15, Diş Hekimliği Fakültesinde 6, Veteriner Fakültesinde 11, Beden Eğitimi – Spor Yüksek Okulunda 1, Eczacılık Fakültesinde 2, , Atatürk Sağlık Yüksekokulunda 5 ve Disiplinler arası 5 olmak üzere toplam 45 Anabilim Dalında Lisansüstü Eğitim yapılmaktadır.

Kurulduğu günden bugüne 298 Tezli Yüksek Lisans, 197 Tezsiz Yüksek Lisans ve 434 Doktora öğrencisi Enstitümüzden mezun olmuştur. Halen Enstitümüzde, 222 Tezli Yüksek Lisans, 81 Tezsiz Yüksek Lisans ve 146 Doktora öğrencisi olmak üzere toplam 449 öğrenci lisansüstü eğitimini sürdürmektedir. Ayrıca, Yabancı Uyruklu olarak da 6 öğrenci (4 Tezli Yüksek Lisans, 2 doktora) eğitimini sürdürmektedir.

1.1 Misyon ve Vizyon

Misyonumuz

- Evrensel ve kültürel değerler ışığında, insan haklarına saygılı, yaşam boyu öğrenme, öğretme ve iletişim becerilerine sahip, mesleki ve bilimsel alanda yetkin, 21. Yüzyılın bilgi teknolojilerinden yararlanarak hizmet üretebilen meslek insanları yetiştirmek,

- Saęlık ile ilgili multi disiplinler alıřmalar yrtmek,
- Lisansst eęitim ve arařtırma yapmak,
- Saęlık hizmeti ile ilgili politikaların oluřturulmasına katkı saęlamak,
- Saęlık Bilimlerinin farklı alanlarında modern yntem ve tekniklere dayalı eęitim vererek; mesleki uygulamalarda yetkin, saęlık konusunun ok boyutluluk zellięini kavramıř, etik deęerlere sahip, saęlık profesyonellerini ve bilim insanlarını yetiřtirmek, kaliteli hizmet ve bilgi reterek toplumun ve paydařlarının kullanımına sunmaktır.

Vizyonumuz

- Faaliyetleri, paydařların eriřimine aık, liyakata nem veren, iřbirlięi, dayanıřma ve paylařma ilkelerini benimseyen, yeniliki, yaratıcı, geleceęe inanan, toplum yararı gzeten bireyler yetiřtiren kurum olmak,
- Toplum saęlıęı ve refahının geliřtirilmesinde alanını daha etkin hale getirmiř, eęitim ncelikli hizmet ve politikalar reten, uluslararası bilimsel platformda saygın, izlenen ve kaynak gsterilen bir konuma gelmek,
- ęrenci ve ęretim elemanlarının uluslararası deęiřim programları ile mesleki bilgi ve becerilerini arttırmak konusunda etkin bir kurum olmak,
- Toplum saęlıęını tehdit eden alanlarda koruyucu yntemler geliřtirmek,
- Saęlık ile ilgili yasal dzenlemelerin oluřturulmasına katkıda bulunmak ve uluslararası aędař dzeye ulařmasını saęlamak,
- Saęlık Bilimleri alanında yer alan disiplinlerde; eęitimde, ęretimde ve uygulamada kaliteyi yakalamıř, zgn alıřmalar yapabilen, blgesinde lider, ulusal ve uluslararası evrelerce tanınan, kabul gren, saygın bir enstit olmaktadır.

1.2. Kalite Politikası

Dicle niversitesi Saęlık Bilimleri Enstits; eęitim, arařtırma ve toplumla etkileřim amacıyla verdięi tm hizmetlerde, bařta ęrenci olmak zere tm paydařların memnuniyeti, sre odaklı operasyon ynetimi, dzenli gzden geirmeye dayalı srekli iyileřtirme alışkanlıęı, kaynakların etkin kullanımı ve standartlara uygun devamlı arařtırma-geliřtirmenin "kalite odaklı" ynetim sistemini esas alır.

1.3. Yetki, Görev ve Sorumluluklar

Enstitü'nün amacı; Dicle Üniversitesinde Sağlık Bilimlerine dayalı Yüksek Lisans ve Doktora öğretimini, 2547 sayılı Yüksek Öğretim Kanununun amaç ve ilkeleri doğrultusunda ve Lisansüstü Eğitim-Öğretim Enstitülerinin Teşkilat ve İşleyiş Yönetmeliği ile Lisansüstü Eğitim-Öğretim ve Sınav Yönetmeliği hükümleri çerçevesinde yürütmektir.

1.3.1. Görev

Bu kanundaki amaç ve ana ilkelere uygun olarak yükseköğretim kurumlarının görevleri;

- a.** Çağdaş uygarlık ve eğitim – öğretim esaslarına dayanan bir düzen içinde, toplumun ihtiyaçları ve kalkınma planları ilke ve hedeflerine uygun düzeyde eğitim – öğretim, bilimsel araştırma, yayın ve danışmanlık yapmak,
- b.** Kendi ihtisas gücü ve maddi kaynaklarını rasyonel, verimli ve ekonomik şekilde kullanarak, kalkınma planları ilke ve hedefleri ile Yükseköğretim Kurulu tarafından yapılan plan ve programlar doğrultusunda, ülkenin ihtiyacı olan dallarda ve sayıda insan gücü yetiştirmek,
- c.** Toplumun yaşam düzeyini yükseltici ve kamuoyunu aydınlatıcı bilim verilerini söz, yazı ve diğer araçlarla yaymak,
- d.** Örgün, yaygın, sürekli ve açık eğitim yoluyla toplumun özellikle sanayileşme ve modernleşme alanlarında eğitilmesini sağlamak,
- e.** Ülkenin bilimsel, kültürel, sosyal ve ekonomik yönlerden ilerlemesini ve gelişmesini ilgilendiren sorunlarını, diğer kuruluşlarla iş birliği yaparak, kamu kuruluşlarına önerilerde bulunmak suretiyle öğretim ve araştırma konusu yapmak, sonuçlarını toplumun yararına sunmak ve kamu kuruluşlarınca istenecek inceleme ve araştırmaları sonuçlandırarak düşüncelerini ve önerilerini bildirmek,
- f.** Eğitim-öğretim seferberliği içinde, örgün, yaygın, sürekli ve açık eğitim hizmetini üstlenen kurumlara katkıda bulunacak önlemleri almak,
- g.** Toplumun ihtiyaçlarına uygun meslek elemanlarının yetişmesine ve bilgilerinin gelişmesine katkıda bulunmak, sağlık hizmetleri ile diğer hizmetlerde modernleşmeyi, üretimde artışı sağlayacak çalışma ve programlar yapmak, uygulamak ve yapılanlara katılmak, bununla ilgili kurumlara iş birliği yapmak,

- h. Eğitim teknolojisini üretmek, geliştirmek, kullanmak, yaygınlaştırmak,
- ı. Yükseköğretimin uygulamalı yapılmasına ait eğitim – öğretim esaslarını geliştirmek, verimli çalıştırmak ve bu faaliyetlerin geliştirilmesine ilişkin gerekli düzenlemeleri yapmaktır.

1.3.2. Görev Tanımları

Enstitü Müdürü

Görev / işin kısa tanımı

İlgili Mevzuat çerçevesinde, Dicle Üniversitesi üst yönetimi tarafından belirlenen amaç ve ilkeler doğrultusunda; Enstitünün vizyon ve misyonunu gerçekleştirmek için eğitim-öğretimin ve idari işlerin etkinlik, verimlilik ve etik ilkelerine göre planlanması, örgütlenmesi, koordine edilmesi, kararlar alınması ve denetlenmesi ile 2547 sayılı Kanun ile Dekanlara verilmiş olan görevlerin Enstitü bakımından yerine getirilmesi.

Görev/iş yetki ve sorumluluklar

- Dicle Üniversitesi tarafından belirlenen amaç ve ilkelere uygun olarak; Enstitünün vizyonu ve misyonu doğrultusunda eğitim ve öğretim hizmetlerinin yürütülmesi amacıyla çalışmalar yapmak, yönlendirmek, koordine etmek ve denetlemek.
- Enstitü kurullarına başkanlık etmek, enstitü kurullarının kararlarını uygulamak. Gerek Enstitü birimleri arasında, gerekse Üniversitenin diğer birimleriyle eşgüdümü ve koordinasyonu sağlayarak bir düzen içinde çalışmasını sağlamak.
- Enstitünün misyon ve vizyonunu belirlemek, tüm akademik ve idari personel ile paylaşmak ve gerçekleşmesi için onları motive etmek.
- Enstitüde eğitim-öğretimin düzenli bir şekilde sürdürülmesini sağlayarak, eğitim-öğretim ve araştırmalarla ilgili politikalar ve stratejiler geliştirmek. Eğitim-öğretimde yükselen değerleri takip ederek Enstitü bazında uygulanmasını sağlamak. Eğitim-öğretim sistemiyle ilgili sorunları tespit etmek, çözüme kavuşturmak, gerektiğinde üst makamlara iletme.

- Enstitünün fiziki donanımı ile insan kaynaklarının etkili ve verimli olarak kullanılmasını sağlamak. Enstitünün ödenek ve kadro ihtiyaçlarını gerekçesi ile birlikte rektörlüğe bildirmek, enstitü bütçesi ile ilgili öneriyi enstitü yönetim kurulunun da görüşünü aldıktan sonra rektörlüğe sunmak.
- Enstitüye bağlı personelin işlerini daha verimli, etkin ve daha kaliteli yapmalarını sağlayacak beceri ve deneyimi kazanmaları için sürekli gelişme ve iyileştirme fırsatlarını yakalayabilmelerine imkân tanımak.
- Her öğretim yılı sonunda Enstitünün genel durumu ve işleyişi hakkında Rektöre rapor vermek.
- Enstitüde gerekli güvenlik tedbirlerinin alınmasını sağlamak.
- Enstitünün öz değerlendirme ve kalite geliştirme çalışmalarının düzenli bir biçimde yürütülmesini sağlamak.
- Kanun ve Yönetmelikleri ihlal eden, yasalara aykırı olumsuz fiil ve davranışlarda bulunan personel ve öğrenciler hakkında Disiplin Yönetmeliği hükümleri gereğince disiplin soruşturması açmak ve sonucunu Rektörlüğe bildirmek.
- Taşınırın hukuka uygun olarak temin edilmesini ve etkili ve verimli kullanılmasını; kontrollerinin yapılmasını, taşınır kayıt ve kontrol yetkilisi aracılığıyla kayıtlarının tutulmasını ve hazırlanan yönetim hesabının verilmesini sağlamak.
- Harcama yetkilisi görevini yürütmek
- Rektörün görev alanı ile ilgili vereceği diğer görevleri yapmak.

Enstitü Kurulu

- Enstitü Kurulu; Müdürün başkanlığında, müdür yardımcıları ve Enstitüye bağlı ana bilim dalı başkanlarından oluşur.
- Enstitü Kurulu olağan toplantılarını her yarıyıl başında ve sonunda yapar.
- Müdür, gerekli gördüğü hallerde Enstitü Kurulunu toplantıya çağırır.
- Enstitü Kurulu, 2547 sayılı Kanun'la Fakülte Kuruluna verilmiş görevleri Enstitü bakımından yerine getirir.
- 2547 sayılı Yükseköğretim Kanunu'nda belirtilen görevleri yapmak.
- Enstitünün eğitim-öğretim, bilimsel araştırma, yayım faaliyetleriyle ilgili esasların belirlenmesi, programlanması, planlanması ile ilgili kararlar almak.

- Enstitü Yönetim Kuruluna üye seçmek.
- Enstitü Anabilim Dallarına ait eğitim-öğretim planlarını görüşmek, Senatoya sunulmak üzere karara bağlamak.
- Program veya Anabilim Dalı açma/kapatma tekliflerini görüşmek ve Senatoya sunulmak üzere karara bağlamak.
- Lisansüstü Eğitim-Öğretim Yönetmeliği ve yönergeleri görüşmek, Senatoya sunulmak üzere karara bağlamak.
- Enstitü Lisansüstü Tez Yazım Kılavuzunu görüşmek, Senatoya sunulmak üzere karara bağlamak.
- Lisansüstü Programlara ait müfredatı, derslerin AKTS değerleri, kodları, dönemi ve yapılması istenen isim değişikliklerini görüşmek, Senatoya sunulmak üzere karara bağlamak.
- Üniversite ile diğer Üniversiteler arasında başlatılan Çift Diploma çalışmalarını görüşmek, Senatoya sunulmak üzere karara bağlamak.
- Uluslararası Öğrencilere ait Akademik Takvimi belirlemek.
- Kanun ve yönetmeliklerle verilen diğer görevleri yapmak.

Enstitü Yönetim Kurulu

- Enstitü Yönetim Kurulu; Müdürün başkanlığında, müdür yardımcıları, müdür tarafından gösterilecek altı aday arasından Enstitü Kurulu tarafından üç yıl için seçilecek üç öğretim üyesinden oluşur.
- Enstitü Yönetim Kurulu, idari faaliyetlerde Müdüre yardımcı bir akademik organdır.
- Enstitü Yönetim Kurulu, Müdürün çağrısı üzerine toplanır.
- Enstitü Yönetim Kurulu, 2547 sayılı Kanun'la Fakülte Yönetim Kuruluna verilmiş görevleri Enstitü bakımından yerine getirir.
- 2547 sayılı Yükseköğretim Kanunu'nda belirtilen görevleri yapmak.
- Enstitü Kurulunun kararları ile belirlediği esasların uygulanmasında Müdüre yardım etmek.
- Gerekli gördüğü hallerde geçici çalışma grupları, komisyonlar, eğitim-öğretim koordinatörlükleri kurmak ve bunların görevlerini düzenlemek.
- Öğrenci alımı için kontenjanları belirlemek.

- Lisansüstü Programlara öğrenci alımı için mülakat jürilerini belirlemek.
- Lisansüstü Programları kazanan adayları belirlemek.
- Değişim programları kapsamında giden/gelen öğrencilerin alacakları derslerin eşleştirilmelerini, başarı notlarını görüşmek ve karara bağlamak.
- Doktora/Tezli Yüksek Lisans Programı öğrencilerinin Tez Konusu Önerisini görüşmek ve karara bağlamak.
- Tezsiz Yüksek Lisans öğrencilerinin dönem proje önerilerini görüşmek ve karara bağlamak.
- Lisansüstü Programı öğrencilerinin tez konusu değişikliklerini görüşmek ve karara bağlamak.
- Doktora Yeterlik Komitelerini belirlemek.
- Doktora Yeterlik Sınav Jürisi önerilerini görüşmek ve karara bağlamak.
- Doktora Yeterlik Sınavı sonuçlarını görüşmek ve karara bağlamak.
- Tez İzleme Komitesi (TİK) önerini görüşmek ve karara bağlamak.
- Doktora programı öğrencilerinin TİK Raporlarını görüşmek ve karara bağlamak.
- Lisansüstü Programı öğrencilerinin Tez Jürisi Önerilerini görüşmek ve karara bağlamak.
- Lisansüstü Programı öğrencilerinin Tez Savunma Sınav sonuçlarını görüşmek ve karara bağlamak.
- Öğretim üyelerinin Ders Telafi Programlarını görüşmek ve karara bağlamak.
- Öğrencilerin ilişik Kesmelerini görüşmek ve karara bağlamak.
- Öğrencilerin kayıt dondurma taleplerini görüşmek ve karara bağlamak.
- Özel öğrenci olarak ders alma taleplerini görüşmek ve karara bağlamak.
- Öğrencilerin çeşitli konulardaki dilekçelerini görüşmek ve karara bağlamak.
- Öğrencilerin diğer yükseköğretim kurumlarından alacakları dersleri görüşmek ve karara bağlamak.
- Lisansüstü Programı öğrencilerinin diğer yükseköğretim kurumlarından aldıkları derslerin muafiyet işlemlerini görüşmek ve karara bağlamak.
- Enstitüde yürütülen Ortak Programlara kayıtlı olan öğrencilerin bütün işlemlerini (danışmanlık, ders alma vb.) görüşmek ve karara bağlamak.

- Öğrencilerin katıldıkları bilimsel etkinlik programlarını görüşmek ve karara bağlamak.
- Enstitü Müdür ve Müdür Yardımcılarının görevlendirilmelerini görüşmek ve karara bağlamak.
- ÖYP kapsamında öğrenim gören öğrencilerin görev sürelerinin uzatılmasını görüşmek ve karara bağlamak.
- Enstitünün eğitim-öğretim, plan ve programları ile akademik takvimin uygulanmasını sağlamak.
- Enstitünün yatırım, program ve bütçe tasarısını hazırlamak.
- Öğretim üyelerinin ders görevlendirmelerini yapmak.
- Enstitü dışından dersleri yürütecek öğretim elemanlarının görevlendirilmelerini yapmak.
- Komisyon tarafından hazırlanan stratejik planı görüşmek ve karara bağlamak.
- Kalite çalışmalarını değerlendirmek ve kararlar almak.
- Anabilim Dalı Başkanlıklarından gelen danışman-öğrenci dağılımlarını görüşmek ve karara bağlamak.
- Mazeret sınavına girecek öğrencilerin durumlarını görüşmek ve karara bağlamak.
- Öğrencilerin otomasyon sistemine girilemeyen notlarının girilebilmesi veya yanlış girilen notların düzeltilmesi için karar almak.
- Af kapsamından faydalanarak dönen öğrencilerin kabulü ile ilgili işlemlere ilişkin karar almak.
- Uluslararası öğrencilere dil öğrenmeleri için süre verilmesine ilişkin karar almak.
- Öğrencilerin mezuniyetleri ile ilgili karar almak.
- Müdürün, Enstitü yönetimi ile ilgili olarak getireceği bütün işlerde karar almak.
- Kanun ve yönetmeliklerle verilen diğer görevleri yapmak.

Enstitü İdari Teşkilatı ve Görevleri

- Enstitü idari teşkilatı, enstitü sekreteri ile sekreterlik bürosundan ve ihtiyaca göre kurulacak öğrenci işleri ve destek hizmetleri biriminden oluşur.
- Enstitü sekreteri ile sekreterlik bürosu ve varsa bağlı birimler, enstitünün idari hizmetlerinin yürütülmesinden sorumludur.

Harcama Yetkilisi

- Bütçe ile ödenek tahsis edilen harcama biriminin en üst yöneticisidir.

Gerçekleştirme Görevlisi

Harcama talimatı üzerine; işin yaptırılması, mal veya hizmetin alınması, teslim almaya ilişkin işlemlerin yapılması, belgelendirilmesi, ödeme için gerekli belgelerin hazırlanması görevlerini yürütür.

1.4. Birime İlişkin Bilgiler

- Enstitümüz Ceylan Enstitüler Binasında hizmet vermektedir.



1.4.1. Fiziksel Yapı

1.4.1.1. Eğitim Alanları Derslikler

Eğitim Alanı	Kapasitesi 0-50	Kapasitesi 51-75	Kapasitesi 76-100	Kapasitesi 101-150	Kapasitesi 151-250	Kapasitesi 251-Üzeri
Amfi	-	-	-	-	-	-
Sınıf	-	-	-	-	-	-
Bilgisayar Lab.	-	-	-	-	-	-
Diğer Lab.	-	-	-	-	-	-
Toplam	-	-	-	-	-	-

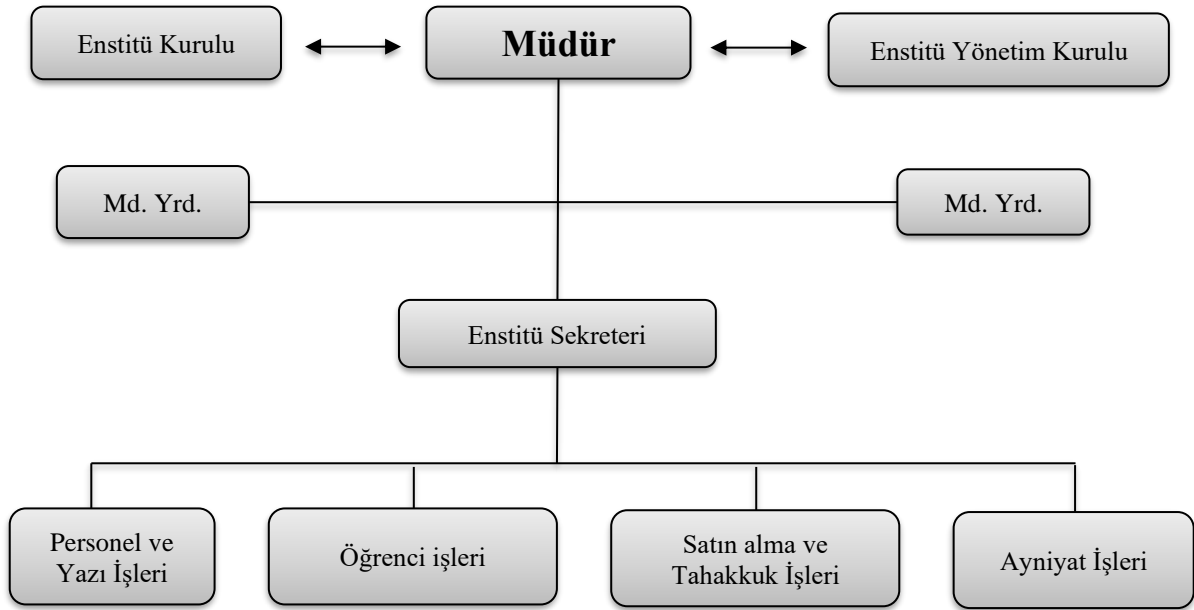
1.4.1.2. Akademik Personel Hizmet Alanları

	Sayısı (Adet)	Alanı (m2)	Kullanan Sayısı (Kişi)
Çalışma Odası	2	45	3
Toplam	2	45	3

1.4.1.3. İdari Personel Hizmet Alanları

	Sayısı (Adet)	Alanı (m2)	Kullanan Sayısı
Çalışma Odası	4	50	5
Toplam	4	50	5

1.5. Teşkilat Yapısı



1.6. Bilgi ve Teknolojik Kaynaklar

Enstitümüzde işlem ve karar sürecinin hızlandırılması, etkinlik ve verimliliğin artırılması amacıyla bilişim teknolojilerinden faydalanılmaktadır. Yazılımlar, Bilgi İşlem Daire Başkanlığı tarafından lisanslı olarak sağlanmaktadır. Enstitümüzün internet sayfasına öğrenciler ve diğer

kişiler bilgi, belge ve verilen hizmetlere kolaylıkla ulaşabilmektedirler. Enstitümüzde Masa üstü bilgisayar Sayısı: 9 Adet, Taşınabilir bilgisayar sayısı 2 adettir.

1.6.1. Diğer Bilgi ve Teknolojik Kaynaklar

Cinsi	İdari Amaçlı (Adet)	Eğitim Amaçlı (Adet)	Araştırma Amaçlı (Adet)
Projeksiyon		4	
Fotokopi makinesi	1	1	
Tarayıcılar	3		
Bilgisayarlar	10	2	
Kablosuz ağ cihazı	1		

1.7. İnsan Kaynakları

1.7.1. Akademik Personel

Akademik Personel					
	Kadroların Doluluk Oranına Göre		Kadroların İstihdam Şekline Göre		
	Dolu	Boş	Toplam	Tam Zamanlı	Yarı Zamanlı
Profesör					
Doçent					
Doktor Öğr. Üyesi					
Araştırma Görevlisi	1			1	
Uzman					

1.7.1.1. Akademik Personelin Yaş İtibariyle Dağılımı

Akademik Personelin Yaş İtibariyle Dağılımı						
	21-25 Yaş	26-30 Yaş	31-35 Yaş	36-40 Yaş	41-50 Yaş	51- Üzeri
Kişi Sayısı				1		

1.7.2. İdari Personel

İdari Personel (Kadroların Doluluk Oranına Göre)			
	Dolu	Boş	Toplam
Genel İdari Hizmetler	5		5
Teknik Hizmetleri Sınıfı			
Yardımcı Hizmetli	1		1
Toplam	6		6

1.7.2.1. İdari Personelin Eğitim Durumu

İdari Personelin Eğitim Durumu					
	İlköğretim	Lise	Ön Lisans	Lisans	Y.L. ve Dokt.
Kişi Sayısı		2	2	1	1

1.7.2.2. İdari Personelin Hizmet Süreleri

İdari Personelin Hizmet Süresi						
	1 – 3 Yıl	4 – 6 Yıl	7 – 10 Yıl	11 – 15 Yıl	16 – 20 Yıl	21 - Üzeri
Kişi Sayısı			1	3	1	1

1.7.2.3. İdari Personelin Yaş İtibariyle Dağılımı

İdari Personelin Yaş İtibariyle Dağılımı						
	21-25 Yaş	26-30 Yaş	31-35 Yaş	36-40 Yaş	41-50 Yaş	51- Üzeri
Kişi Sayısı			2		4	

1.8. Sunulan Hizmetler

1.8.1. Aktif Öğrenci Sayıları

SAĞLIK BİLİMLERİ ENSTİTÜSÜ	TEZLİ YÜKSEK LİSANS		DOKTORA		TEZSİZ YÜKSEK LİSANS	
	KIZ	ERKEK	KIZ	ERKEK	KIZ	ERKEK
ADÖLESAN SAĞLIĞI (DR)						
AĞIZ-DİŞ-ÇENE HASTALIKLARI VE CERRAHİSİ (DR)				2		
ANALİTİK KİMYA (DR)				4		
ANALİTİK KİMYA (YL)	16	11				
ANATOMİ (DR)			1	6		
ANATOMİ (YL)	1					
BEDEN EĞİTİMİ VE SPOR (YL)	4	11				
BİYO FİZİK (DR)						
BİYO FİZİK (YL)		3				
BİYO İSTATİSTİK (DR)						
BİYO İSTATİSTİK (YL)						
BİYOKİMYA (DR)			2	3		
BİYOKİMYA (YL)		1				
ÇOCUK SAĞLIĞI VE HASTALIKLARI HEMŞİRELİĞİ (YL)	2	4				
DİL VE KONUŞMA TERAPİSİ (YL)	3	1				
DÖLERME VE SUNİ TOHUMLAMA (DR)			1	4		
DİŞ HASTALIKLARI VE TEDAVİSİ (DR)						
FARMAKOLOJİ (DR)			1	3		
FARMAKOLOJİ (YL)	4	2				
FİZİKSEL TIP REHABİLİTASYON (DR)			1			
FİZİKSEL TIP REHABİLİTASYON (YL)	1	1				
FİZYOLOJİ (DR)			3	7		

FİZYOLOJİ (YL)	2	2	
HALK SAĞLIĞI (DR)			5 10
HALK SAĞLIĞI (TEZSİZ YL) (İ.Ö.)			16 3
HALK SAĞLIĞI (YL)	9	8	
HEMŞİRELİK ESASLARI (YL)	2	2	
HEMŞİRELİK ESASLARI (TEZSİZ YL)			2
HİSTOLOJİ VE EMBRİYOLOJİ (DR)			13 14
HİSTOLOJİ VE EMBRİYOLOJİ (YL)	4	7	
İÇ HASTALIKLARI (İMMÜNOLOJİ) (DR)			1 1
İÇ HASTALIKLARI HEMŞİRELİĞİ (YL)	8	4	
İLAÇ KİMYASI (TEZSİZ YL) (UZAKTAN EĞİTİM)			1
İLAÇ KİMYASI (TEZSİZ YL)		3	
İŞ SAĞLIĞI VE GÜVENLİĞİ (TEZSİZ YL) (İ.Ö.)			23 33
İŞ SAĞLIĞI VE GÜVENLİĞİ (YL)	3	11	
KADIN SAĞLIĞI VE HASTALIKLARI HEMŞİRELİĞİ (YL)		12	
KANSER BİYOKİMYASI (YL)	1	2	
KANSER EPİDEMİYOLOJİSİ (YL)	2	3	
KANSER MOLEKÜLER BİYOLOJİSİ (YL)	3	2	
LABORATUVAR HAYVANLARI (YL)	1		
MİKROBİYOLOJİ (DR)			5 3
MİKROBİYOLOJİ (YL)	2	3	
ODYOLOJİ (YL)	3	2	
ORTODONTİ (DR)			
PEDODONTİ (DR)			
PERİODONTOLOJİ (DR)			1
PROTETİK DİŞ TEDAVİSİ (DR)			4

RUH SAĞLIĞI VE HSATALIKLARI HEMŞİRELİĞİ (YL)	7	8				
TIBBİ BİYOLOJİ (DR)			2	1		
TIBBİ BİYOLOJİ (YL)	3	3				
TIP EĞİTİMİ (DR)				1		
VETERİNER ANATOMİ (DR)				1		
VETERİNER BESİN/GIDA HİJYENİ VE TEKNOLOJİSİ (DR)			2	2		
VETERİNER BESİN/GIDA HİJYENİ VE TEKNOLOJİSİ (YL)	9	5				
VETERİNER BİYOKİMYA (DR)			1	3		
VETERİNER CERRAHİ (DR)			3	6		
VETERİNER CERRAHİ (YL)	2	2				
VETERİNER DOĞUM VE JİNEKOLOJİ (DR)			5	2		
VETERİNER DOĞUM VE JİNEKOLOJİ(YL)	1	1				
VETERİNERLİK FARMAKOLOJİ VE TOKSİKOLOJİSİ (DR)			2	2		
VETERİNER HİSTOLOJİ VE EMBRİYOLOJİ (DR)			3	2		
VETERİNER HİSTOLOJİ VE EMBRİYOLOJİ (YL)	3	3				
VETERİNER İÇ HASTALIKLARI (DR)			4	8		
VETERİNER İÇ HASTALIKLARI (YL)	2	4				
VETERİNER ZOOTKENİ (DR)			1			
TOPLAM	98	121	56	90	39	39
GENEL TOPLAM			443			

1.8.2.Yabancı Uyruklu Öğrenciler

KAYITLI OLDUĞU PROGRAM	CİNSİYET	
	Kız	Erkek
Tezsiz (YL)	-	-
Tezli (YL)	3	1
Doktora	1	1
TOPLAM	4	2
GENEL TOPLAM		6

1.8.3. 2022 Yılında Enstitümüzde Bitirilen Tez ve Dönem Projeleri

2022 yılında Enstitümüz 21 adet Doktora, 8 adet Tezli Yüksek Lisans ve 13 adet Tezsiz Yüksek Lisans öğrencisi olmak üzere toplam 42 adet mezun vermiştir.

2022 YILI DOKTORA MEZUNLARI

Anabilim Dalı	Tıbbi Biyoloji
Tez Sahibi	İbrahim YALINKILIÇ
Tez Danışmanı	Prof. Dr. Mahmut BALKAN
Tezin Adı	2007-2020 Tarihleri Arasında İnfertilite Taraması Yapılan Erkek Hastaların Kromozom Analiz Sonuçlarının Değerlendirilmesi (2022)

Anabilim Dalı	Fizyoloji
Tez Sahibi	Atakan ÖZTÜRK
Tez Danışmanı	Prof. Dr. Mukadder BAYLAN
Tezin Adı	Batı Diyeti ile Beslenen Sıçanlarda Probiyotiklerin İnflamatuar ve Anti-İnflamatuar Adipokinlere Etkilerinin Araştırılması (2022)

Anabilim Dalı	Tıbbi Farmakoloji
Tez Sahibi	Meryem Şeyda KAYA
Tez Danışmanı	Prof. Dr. Meral ERDİNÇ
Tezin Adı	Reseptör Etkileşimli Protein Kinaz-3 İnhibitörü Dabrafenib'in Doksorubisin Kardiyotoksitesi Sonucu Oluşan Nekrozoza Karşı Koruyucu Etkilerinin Araştırılması (2022)

Anabilim Dalı	Tıbbi Mikrobiyoloji
Tez Sahibi	İbrahim Halil ŞAHİN
Tez Danışmanı	Prof. Dr. Nezahat AKPOLAT
Tezin Adı	Primer Antitüberküloz İlaçlara Dirençli Mycobacterium Tuberculosis Kompleks İzolatlarının Moleküler Yöntemlerle Genotiplendirilmesi (2022)

Anabilim Dalı	Histoloji ve Embriyoloji
Tez Sahibi	Fırat AŞIR
Tez Danışmanı	Prof. Dr. Engin DEVECİ
Tezin Adı	Sıçan Ovaryumunda Oluşturulan Deneysel İskemi – Reperfüzyon Hasarında Kudret Narı'nın (Momordica charantia) Etkilerinin Araştırılması (2022)

Anabilim Dalı	Histoloji ve Embriyoloji
Tez Sahibi	Eda YILDIZHAN
Tez Danışmanı	Prof. Dr. Murat AKKUŞ
Tezin Adı	Ratlarda Testislerdeki İskemi-Reperfüzyon Hasarının İncelenmesinde Anason'un Koruyucu Etkileri (2022)

Anabilim Dalı	Histoloji ve Embriyoloji
Tez Sahibi	Fırat ŞAHİN
Tez Danışmanı	Prof. Dr. Engin DEVECİ
Tezin Adı	Yetişkin Erkek Sıçanlarda Siklofosamid'in Neden Olduğu Gonadal Toksikiteye Karşı Rosmarinik Asit'in Etkisinin Araştırılması (2022)

Anabilim Dalı	Histoloji ve Embriyoloji
Tez Sahibi	Sevil KIRATLI
Tez Danışmanı	Prof. Dr. Ayfer AKTAŞ
Tezin Adı	Covid 19 Plasentalarında Sitokeratin-8 ve Ki-67 Protein Ekspresyonlarının İmmunohistokimyasal Olarak Araştırılması (2022)

Anabilim Dalı	Tıbbi Biyoloji
Tez Sahibi	Selver ÖZEKİNCİ
Tez Danışmanı	Doç. Dr. Selahattin TEKEŞ
Tezin Adı	Böbrek Hücreli Karsinomlarda Alk Translokasyonlarının Alt Tiplerle Ve Fuhrman Çekirdek Derecesi İle İlişkisi (2022)

Anabilim Dalı	Veteriner Histoloji ve Embriyoloji
Tez Sahibi	Fatma ÇELENK
Tez Danışmanı	Prof. Dr. Berna GÜNEY SARUHAN
Tezin Adı	İnek ve Koyun Dilinde İntermediyer Filamanlardan Sitokeratin, Laminin, Desmin ve Vimentin'nin Diferansiyel Dağılımı (2022)

Anabilim Dalı	Veteriner İç Hastalıkları
Tez Sahibi	Ayşe EKİNCİ YILDIZ
Tez Danışmanı	Prof. Dr. Hasan İÇEN
Tezin Adı	Koyunlarda Kazeöz Lenfadenitisin Moleküler ve ELISA Yöntemiyle Karşılaştırmalı Teşhisi (2022)

Anabilim Dalı	Tıbbi Biyoloji
Tez Sahibi	İlyas YÜCEL
Tez Danışmanı	Dr. Öğrt. Üyesi Diclehan ORAL
Tezin Adı	Cinsiyet Anomalisi Ön Tanılı Hastalarda Sitogenetik Analiz ve Gen Mutasyonlarının İncelenmesi (2022)

Anabilim Dalı	Tıbbi Biyoloji
Tez Sahibi	Mahir BİNİCİ
Tez Danışmanı	Doç. Dr. Selahattin TEKEŞ
Tezin Adı	Pediyatrik Ailesel Akdeniz Ateşi Hastalarda CD40 Polimorfizmi (2022)

Anabilim Dalı	Tıbbi Biyoloji
Tez Sahibi	Lütfiye GÜL ÇALIŞKAN
Tez Danışmanı	Prof. Dr. Mahmut BALKAN
Tezin Adı	2007-2020 Tarihleri Arasında Kemik İliği Taraması Yapılan Hastaların Kromozom Analiz Sonuçlarının Değerlendirilmesi (2022)

Anabilim Dalı	Tıbbi Biyoloji
Tez Sahibi	Wardan ALNANAE
Tez Danışmanı	Prof. Dr. Mahmut BALKAN
Tezin Adı	Diyarbakır Bölgesindeki Kadınlarda HLA-E ve HLA-G gen Polimorfizmi ile Açıklanamayan Tekrarlayan Spontan Düşük (RSA) Arasındaki İlişki (2022)

Anabilim Dalı	Veteriner Doğum ve jinekoloji
Tez Sahibi	Yasemin KAPLAN BİLMEZ
Tez Danışmanı	Prof. Dr. Nihat ÖZYURTLU
Tezin Adı	Koyunlarda Koç Katımı Öncesi Antioksidan Kullanımının Oksidatif Stres ve Bazı Fertilite Parametreleri Üzerine Etkisi (2022)

Anabilim Dalı	Ortodonti
Tez Sahibi	Hilal DİLSİZ
Tez Danışmanı	Prof. Dr. Seher GÜNDÜZ ARSLAN
Tezin Adı	Sınıf II Maloklüzyonlu Bireylerde Kullanılan Farklı Tedavi Yöntemlerinin Eklem Konumuna Etkisinin Uzun Dönem Değerlendirilmesi (2022)

Anabilim Dalı	Histoloji ve Embriyoloji
Tez Sahibi	Elif Pınar BAKIR
Tez Danışmanı	Prof. Dr. Engin DEVECİ
Tezin Adı	Bilateral Ovaryektomi Yapılan Sıçanlarda Dental Pulpa Dokusunda Meydana Gelen Değişikliklerin Histopatolojik ve İmmunohistokimyasal Yöntemlerle İncelenmesi (2022)

Anabilim Dalı	Ortodonti
Tez Sahibi	Hilal DİLSİZ
Tez Danışmanı	Prof. Dr. Seher GÜNDÜZ ARSLAN
Tezin Adı	Sınıf II Maloklüzyonlu Bireylerde Kullanılan Farklı Tedavi Yöntemlerinin Eklem Konumuna Etkisinin Uzun Dönem Değerlendirilmesi (2022)

Anabilim Dalı	Veteriner Biyokimya
Tez Sahibi	İlhan SABANCILAR
1.Tez Danışmanı	Doç. Dr. M.Hanifi DURAK
2.Tez Danışmanı	Prof. Dr. Hüsnü Şahan GÜRAN
Tezin Adı	İnek, Koyun, Keçi ve Eşek Kolostrumunun A549 ve MCF-7 Farklı Kanser Hücreleri Üzerindeki Antitümöral Etkinliği (2022)

Anabilim Dalı	Tıbbi Farmakoloji
Tez Sahibi	Merve İnci ÇAMÇI
Tez Danışmanı	Prof. Dr. Meral ERDİNÇ
Tezin Adı	Farelerde Oluşturulan Diyabet Modelinde Bozulan Davranışsal ve Kognitif Fonksiyonların Tedavisinde Minosiklin Kullanımının Araştırılması (2022)

2022 YILI TEZLİ YÜKSEK LİSANS MEZUNLARI

Anabilim Dalı	Histoloji ve Embriyoloji
Tez Sahibi	Irmak TANAMAN
Tez Danışmanı	Doç. Dr. Mehmet BOĞA
Tezin Adı	Diyarbakır ve Batman'da Toplanan Teucrium Multicaule Bitkisinin Kimyasal ve Biyolojik Aktivite Yönünden İncelenmesi (2022)

Anabilim Dalı	Dil ve Konuşma Terapisi
Tez Sahibi	Esra ACIELMA
Tez Danışmanı	Prof. Dr. M. Uğur ÇEVİK
Tezin Adı	Rehabilitasyon Hastanesinde Çalışan Sağlık Personellerinin Disfaji Hakkındaki Farkındalıklarının İncelenmesi (2022)

Anabilim Dalı	Veteriner Besin Gıda Hijyeni ve Teknolojisi
Tez Sahibi	Emine TANAMAN
Tez Danışmanı	Prof. Dr. Aydın VURAL
Tezin Adı	Organik Süt Ürünlerinden İzole Edilen Stafilokokların Tür Düzeyinde Dağılımı ve Antibiyotiklere Duyarlılığının Belirlenmesi (2022)

Anabilim Dalı	Halk Sağlığı
Tez Sahibi	Elif Güneş KAYA
Tez Danışmanı	Prof. Dr. Günay SAKA
Tezin Adı	Hastane Çalışanlarında COVID-19 Salgınının Beslenme Durumlarına Etkisinin Araştırılması (2022)

Anabilim Dalı	Halk Sağlığı
Tez Sahibi	Tuğba TEKİN
Tez Danışmanı	Prof. Dr. Günay SAKA
Tezin Adı	Gestasyonel Diyabet Tanısı Alan Gebelerin Beslenme Alışkanlıklarının Değerlendirilmesi (2022)

Anabilim Dalı	Analitik Kimya
Tez Sahibi	Ramazan TUNÇ
Tez Danışmanı	Prof. Dr. Abdulsalam ERTAŞ
Tezin Adı	Bazı Doğal Bileşikler ile Boronik asit Esterlerinden Sentezlenmiş Yeni Bor Türevli Bileşiklerin Elastaz ve Kollajenaz Enzim Aktivitelerinin (Antiaging) Belirlenmesi (2022)

Anabilim Dalı	Analitik Kimya
Tez Sahibi	Sedat ÜSTÜN
Tez Danışmanı	Doç. Dr. Elif Varhan ORAL
Tezin Adı	Labiante Familyasına Özgü Bazı Yaygın Türlerin Uçucu Yağ Bileşenlerinin GC-MS ile Miktaral Tayini, Metot Validasyonu ve Kemometrik Analizi (2022)

Anabilim Dalı	Fizyoloji
Tez Sahibi	Abdurrezak KEŞİM
Tez Danışmanı	Prof. Dr. Mukadder BAYLAN
Tezin Adı	Covid-19'un Kas İskelet Sistemine Uzun Dönem Etkisinin Araştırılması (2022)

2021 YILI TEZSİZ YÜKSEK LİSANS MEZUNLARI

Anabilim Dalı	İş Sağlığı ve Güvenliği
Tez Sahibi	Ahmet AĞGÖNÜL
Tez Danışmanı	Dr. Öğrt. Üyesi Orhan ARPA
Tezin Adı	Mahalli İdarelerde Makine İkmal Biriminde Karşılaşılan Tehlikeler ve Çalışanların Bilgi Düzeylerinin Belirlenmesi (2022)

Anabilim Dalı	İş Sağlığı ve Güvenliği
Tez Sahibi	Onur KORKMAZ
Tez Danışmanı	Prof. Dr. Abdurrahman SAYDUT
Tezin Adı	Gaz Dolu Tesislerindeki Tehlikeler (CNG) ve Personelin Bilgi Düzeyinin Ölçülmesi (2022)

Anabilim Dalı	Halk Sağlığı
Tez Sahibi	Ercan SİNCAR
Tez Danışmanı	Prof. Dr. Ali CEYLAN
Tezin Adı	Sağlık Kurumlarında İş Sağlığı ve Güvenliği (2022)

Anabilim Dalı	İş Sağlığı ve Güvenliği
Tez Sahibi	Mensur DALA
Tez Danışmanı	Dr. Öğrt. Üyesi Orhan ARPA
Tezin Adı	Bir Pandemi Hastanesinin Tehlike ve Risk Analizi (2022)

Anabilim Dalı	İş Sağlığı ve Güvenliği
Tez Sahibi	Rozerin UÇMAZ
Tez Danışmanı	Dr. Öğrt. Üyesi Orhan ARPA
Tezin Adı	Bir Asansör Risk Analizi ve Risk Değerlendirmesi (2022)

Anabilim Dalı	İş Sağlığı ve Güvenliği
Tez Sahibi	Hatice Damla ŞİMŞEK
Tez Danışmanı	Prof. Dr. Abdurrahman SAYDUT
Tezin Adı	Bir Hastanede Risk Analizi: Yeni Korona Virüse Karşı Alınacak Önlemler ve COVID-19 Risk Analizi (2022)

Anabilim Dalı	İş Sağlığı ve Güvenliği
Tez Sahibi	Yaşar ÇETİNKAYA
Tez Danışmanı	Prof. Dr. Abdurrahman SAYDUT
Tezin Adı	Kaynak İşlerinde Çalışanların Etkilendiği Riskler (2022)

Anabilim Dalı	İş Sağlığı ve Güvenliği
Tez Sahibi	Ümit PEHLİVAN
Tez Danışmanı	Dr. Öğrt. Üyesi Orhan ARPA
Tezin Adı	Acil Eylem Planının İş Sağlığı ve Güvenliği Açısından Değerlendirilmesi (2022)

Anabilim Dalı	İş Sağlığı ve Güvenliği
Tez Sahibi	Esmâ ELİK KAYA
Tez Danışmanı	Prof. Dr. Abdurrahman SAYDUT
Tezin Adı	Meslek Lisesi Öğrencilerinin İş Sağlığı ve Güvenliği Konusunda Bilinci ve Kültürü (2022)

Anabilim Dalı	İş Sağlığı ve Güvenliği
Tez Sahibi	Şinar TOPUZ
Tez Danışmanı	Prof. Dr. Ali CEYLAN
Tezin Adı	Ofis Çalışanlarında Ergonomik Risklerin Çalışanların Memnuniyeti Üzerine Etkileri (2022)

Anabilim Dalı	İş Sağlığı ve Güvenliği
Tez Sahibi	Rıdvan ALBAYRAK
Tez Danışmanı	Prof. Dr. Günay SAKA
Tezin Adı	İnşaat İşlerinde Risk Analizi (2022)

Anabilim Dalı	İş Sağlığı ve Güvenliği
Tez Sahibi	M. Erip AYDIN
Tez Danışmanı	Prof. Dr. Özgür AKKOYUN
Tezin Adı	Yasal Yükümlülükler Bağlamında İşyerlerinde Acil Durum Planları. (2022)

2.AMAÇ ve HEDEFLER

2.1. Birimin Amaç ve Hedefleri

2.1.1. Eğitim ve öğretimin niteliğini geliştirmek (Amaç)

AMAÇLAR	HEDEFLER
AMAÇ 1. Eğitim ve öğretimin niteliğini geliştirmek	<p>H.1.1. Bologna değerlendirme sürecinde Enstitüye bağlı eğitim programlarını gözden geçirmek,</p> <p>H.1.2. Öğrencilerin bireysel ilgileri doğrultusundaki dersleri, kendi programlarının sınırlarını aşan alanlardan dahi olsa, seçmeli ders olarak alabilmelerini sağlamak,</p> <p>H.1.3. Danışmanlık da ders vermek gibi bir eğitim faaliyetidir. Bu yüzden esas istenilen, öğretim üyelerinin diğer akademik faaliyetlerini yürütürken, yeterli zaman ayırabilecekleri sayıda öğrenciye danışmanlık yapmalarıdır. Bu sürecin en etkin şekilde değerlendirilebilmesini ve öğrenci-danışman arasındaki beklentilerin gerçekleştirilebilmesine olanak verecek nitelikte bir zamanın birlikte geçirilmesini sağlamak,</p> <p>H.1.4. Enstitü eğitim programlarının içeriklerini ve yapısını çağdaş eğitim-öğretimin gereklerine uygun olarak güçlendirmek,</p> <p>H.1.5. Önümüzdeki süreçte Anabilim Dalları ile iletişime geçilerek Bologna süreci kapsamında güncellenen programların eğitim hedefleri, ders yapısı, kredi yükü, öğretim üyesi sayısı, öğrenci alımı ve tez sürecini de sürekli bir şekilde değerlendirmek,</p> <p>H.1.6. Öğrencilerin ders saati dışında, ders için geçirdikleri zamanları gerçekçi bir şekilde ortaya koymak için iş yükü anketleri ve ders saatlerinin verimliliğinin değerlendirildiği anketlerin düzenli şekilde yapılmasını sağlamak, Bunun</p>

yanı sıra öğretim üyelerinin yine düzenli olarak öğrencileri ve program amaç-hedef ve çıktılarını değerlendirecekleri anketlerin yapılmasını sağlamak,

H.1.7. 2021 yılı sonuna kadar programlar arası ders sayısı ile ortak proje sayısının artması sağlamak. Bu amaçla Enstitünün yurtiçi ve yurtdışı eşdeğer kurumlarla işbirliğini artırıcı karşılıklı ziyaret, öğretim elemanı değişimi gibi etkinlikleri teşvik etmek, ayrıca Kurum dışı, yurtiçi ve yurt dışı kaynaklara başvuruları teşvik etmek.

AMAÇ 2. Araştırma geliştirme faaliyetlerini nicelik ve nitelik açısından arttırmak

H.2.1. Lisansüstü eğitimin kalitesinin artması ve bir sonuç ürün olan tez kalitesinin artmasını sağlamak,

H.2.2. Bağımsız olarak araştırma yapabilen bilim insanı yetiştirmek,

H.2.3. 'Önemli' problemlere yanıt bulacak yeni bilgi üretimini ile insan yaşamına katkı yapmak, H.2.4. Tez araştırması süresince öğrencinin pasif ve alıcı bir devreden, etkin, üretken, kendi kendini eğiten bir devreye geçmesini sağlamak, H.2.5. Öğrencinin girişimcilik, yaratıcılık, karar verme gibi yeteneklerini artırmasına katkı sağlamak,

H.2.6. Öğrenci-danışman ilişkisinde beklentilerin karşılıklı olarak karşılanmasını ve doğal olarak tez sürecinin verimliliğini arttırmak amacıyla danışmanlık sürecini iyileştirmek,

H.2.7. Doktora tez sürecinde tez izleme komitesi raporlarının düzenli gelmesini kontrol ederek bu sürecin verimli geçmesini sağlamak,

H.2.8. Tüm lisansüstü öğrencilere tez süreci, proje önerisi verme, bilimsel araştırma ve etik ile ilgili temel eğitim vermek,

H.2.9. Danışmanlık süreci iyileştirmek ve bu amaçla, danışmanlık yapmaya yeni başlayacak öğretim üyeleri için yol gösterici olmak amacıyla bir danışmanlık eğitimi programı vermek,

H.2.10. Yönetmelik ve süreçler hakkında yapılan seminerler devam etmek ve iyi danışmanlık uygulama örneklerinin sunulacağı kurslar düzenlemek,

H.2.11. Tez süreci verimliliği izlenmek ve sonlanan tezlerin yayına dönmesini kolaylaştıracak düzenlemeleri anabilim dalları ile işbirliği içinde yapmak,

H.2.12. Programların AB üniversitelerindeki eşdeğer programlarla benzer olmasını sağlayacak gözden geçirme sürecinin devamı olarak Erasmus değişim programlarına katılan lisansüstü öğrenci sayısını arttırmak,

H.2.13. Enstitüdeki uluslararası öğrenci oranını ve lisansüstü öğrencinin niteliğini arttırmak,

Amaç 3. Kurumsal kimlik yapısını geliřtirmek

H.3.1. Temel sreçleri sistematik olarak tasarlamak, bunlar iinden ncelikle kritik sreçleri belirlemek ve bunların verimliliğini arttırmak,

H.3.2. Faaliyetlerin verimini arttıracak yeni yönetim, yöntem ve teknikleri kullanmak,

H.3.3. Enstit alıřanlarının motivasyonunu yükseltmek,

H.3.4. Yönetim niteliğini, idari ve akademik sreçleri iyileřtirmek,

H.3.5. Bilgi akışını hızlandırmak, kontroln artırılması ve karar verme sreçlerinin iyileřtirmek,

H.3.6. Enstit iřlerinin web tabanlı olarak uygulanabilmesi iin personele yönelik teknolojik eęitim programlarını gncel tutmak,

H.3.7. Lisansst eęitim ve ęretim kalitesini arttırmak adına ORPHEUS (Organisation of Phd Education in Biomedicine and Health Sciences in European System) ya da YKAK (Yksekęretim Kalite Kurulu) zerinden akredite olmak.

3. FAALİYETLERE İLİŞKİN BİLGİ VE DEĞERLENDİRMELER

3.1. Mali Bilgiler

2022 Yılı Bütçe Uygulama Sonuçları Bütçe Giderleri

	Bütçe Başlangıç Ödeneği TL	2022 Yılı Gerçekleşme Toplamı TL	2022 Yılı Gerçekleşme Oranı
Bütçe Giderleri Toplamı	1.918.500,00	2.674.856,35	%139,42
01 - Personel Giderleri	1.757.000,00	2.491.824,88	%141,82
02 - Sosyal Güvenlik Kurumlarına Devlet Primi Giderleri	141.000,00	142.067,71	%100,75
03 - Mal Ve Hizmet Alım Giderleri (Toplam) (Ayrıntısı Aşağıdaki Kalemlerde Verilmiştir)			
A- Tüketime Yönelik Mal ve Malzeme Alım Giderleri	10.000,00	21.473,10	%214,73
B- Demirbaş Mal ve Malzeme Alım Giderleri (3.7)	2.500,00	0,00	%0,00
C- Hizmet Alımı (3.5)	—	—	
D- Yolluklar (3.3)	8.000,00	19.490,66	%243,63
E- Gayrimenkul Mal Bakım ve Onarım Giderleri (3.8)	—	—	

3.1.1. Temel Mali Tablolara İlişkin Açıklamalar

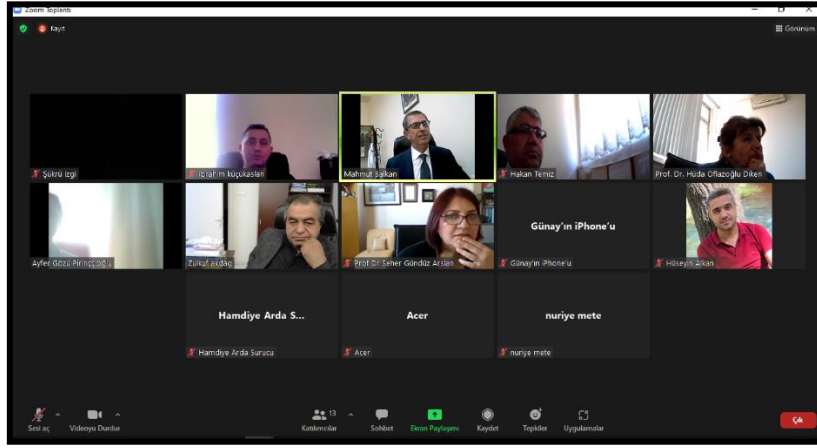
2022 yılı Ödenek ve Gerçekleşme tablosuna bakıldığında; harcamalarımızın %93,15'lik kısmını oluşturan 2 491 824,88 TL Personel Giderleri, %5,03'lük kısmını oluşturan 142 067,71 TL Sosyal Güvenlik Kurumuna Devlet Primi Giderleri, %0,80'lik kısmını oluşturan 21 473,10 TL Mal ve Hizmet Alımı Giderleri olmak üzere ve Enstitümüze tahsis edilen toplamda 1 918 500,00 TL ödeneğin %139,42'lik kısmını oluşturan 2 674 856,35 TL harcama gerçekleştirilmiştir.

3.2. Faaliyet Bilgileri

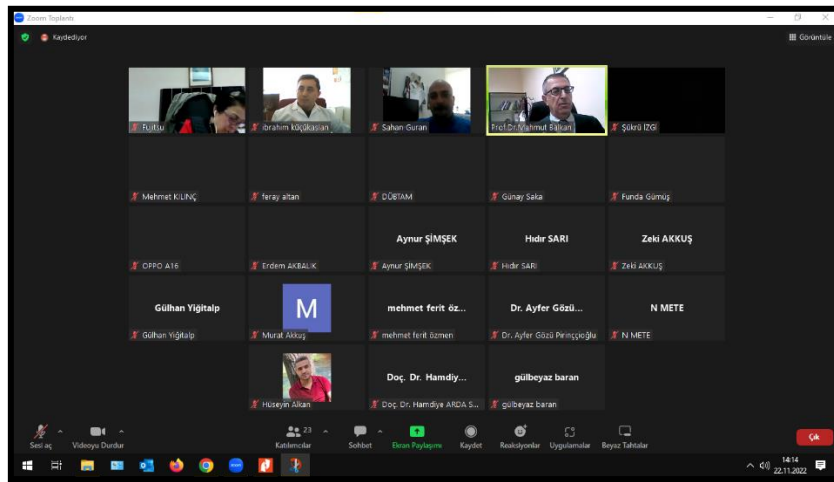
1. Düzenli olarak Tezli/Tezsiz Yüksek Lisans ve Doktora öğrencilerimizin kişilik dosyaları incelendi. Eksik bilgi ve belgesi olanlar tespit edilerek, öğrenci listelerinin

güncelleştirilmesi gerçekleştirildi. Yönetmelik gereği Enstitü ile ilişkisi kesilmesi gereken öğrencilerin ilişki kesme işlemleri gerçekleştirildi.

2. Ayrıntılı akademik takvim ile belirtilen süreler ve Kalite Yönetim Sistemindeki iş akış semalarına göre Enstitü akademik faaliyetleri gerçekleştirildi.
3. DÜBAP Yönetim Kurulunda Enstitümüz Anabilim Dallarına ait projelerin bütçe savunmaları yapıldı.
4. Enstitümüz web sayfasında güncellemeler yapılarak ve içeriği zenginleştirildi.
5. Lisansüstü Sınavlara il dışından gelen değerli jüri üyesi hocalarımızın birikmiş olan yollukları ödendi.
6. Enstitü Kurulu toplantıları online olarak düzenli olarak gerçekleştirildi.



Enstitü Kurulu Toplantısı 20.04.2022



Enstitü Kurulu Toplantısı 22.11.2022

7. Yöneticilerin tam gün mesaisi ile Enstitümüzün hizmet kalitesi artırılmaya çalışıldı.

8. Enstitümüz kalite alıřmaları kapsamında başarılı iki İ Tetkik, bir TSE tarafından dıř tetkik geirdi.
9. Yönetimin Gözden Geirilmesi Toplantıları yapılarak 2022 yılı için belirlenen kalite hedefleri, prosesler ve kurumda gerekleřtirilen diđer kalite faaliyetleri ile ilgili deđerlendirmeler yapılmıřtır.
10. Enstitümüz bünyesinde yeni aılan Ruh Saęlıęı ve Hastalıkları Hemřirelięi, ocuk Saęlıęı ve Hastalıkları Hemřirelięi, Hemřirelik Esasları, İ Hastalıkları Hemřirelięi Yüksek lisans ile Dölerme ve Suni tohumlama, Veterinerlik Zootehni doktora programlarına öęrenci alımı gerekleřtirildi.

4. KURUMSAL KABİLİYET ve KAPASİTENİN DEĞERLENDİRİLMESİ

4.1. Üstünlükler

Çoğu Anabilim dalının geniş akademik kadroya sahip olması

Öğrenci kalitesi (Belli kriterlere göre seçilmesi)

Tüm süreç ve idari tasarrufların yasa ve yönetmeliklerle belirli olması

4.2. Zayıflıklar

Bütçe fasıllarının tamamına yakınına personel giderlerinin oluşturması, bakım-onarım, Sarf malzeme, Demirbaş ve Yolluk-Gündelik gibi ödeneklerin azlığı

Arşivleme için fiziki alan/kapasite yetersizliği

Enstitü Sekreteri'nin bulunmaması, işlerin az sayıdaki diğer idare personel tarafından yürütülmesi

İdari personel sayısının az olması

Danışmanlık sürekliliği takibi zayıflığı

Enstitü ve Anabilim dallarının altyapı ve fiziksel olanakların iyileştirme sürecinin eksikliği

BAP tarafından yapılan Lisansüstü Tez projelerinde danışmanlara getirilen sayı sınırlamasının Sağlık Bilimleri Temel Alanında tezlerin yürütülebilmesi ve lisansüstü tezlerden çıkacak bilimsel yayınlar için risk oluşturması

5. ÖNERİ VE TEDBİRLER

5.1. Öneri ve Tedbirler

Harcamalarımızın %93,15'i personel giderleri ve %5,03'lük kısmını ise Sosyal Güvenlik Kurumuna Devlet Primi Giderleri oluşturmaktadır. Enstitümüzün diğer bütün faaliyetlerinin (kırtasiye, telefon giderleri, yurtiçi ve yurtdışı görevlendirmeler, bina küçük onarım, makine ve teçhizat bakım onarım gibi) yürütülmesi için yapılan zorunlu harcamalar tüm harcamaların %0,80'lik kısmını oluşturmaktadır. Harcama yılı içerisinde, başta lisansüstü sınavlar için görevlendirilen öğretim üyelerinin yolluk ödemeleri olmak üzere bütçe kalemlerinde başlangıç ödeneğinin üzerinde harcama yapılmasına karşın bazı önemli ihtiyaçlar giderilememiştir. Enstitümüzde kullanılmakta olan bilgisayar oldukça eski ve düşük kapasiteli olup sık sık sorun çıkartmaktadır.

Bütçemizde yer alan personel giderleri dışındaki kalemlerin arttırılması talebimizdir.

Lisansüstü sınavlarda görevlendirilecek öğretim üyeleri için ayrılacak yolluk giderlerinin karşılanabilmesi için ödeneğin arttırılması talebimizdir.

BAP tarafından desteklenecek Lisansüstü Tez projeleri için uygulanan sayı sınırlamasının makul sınırlara çekilmesi talebimizdir.

HAZIRLAYAN

Adı Soyadı : İbrahim KÜÇÜKASLAN

Unvanı : Prof. Dr.

Telefonu : 8462

İmza :

İÇ KONTROL GÜVENCE BEYANI

Harcama yetkilisi olarak yetkim dahilinde; bu raporda yer alan bilgilerin güvenilir, tam ve doğru olduğunu beyan ederim.

Bu raporda açıklanan faaliyetler için idare bütçesinden harcama birimimize tahsis edilmiş kaynakların etkili, ekonomik ve verimli bir şekilde kullanıldığını, görev ve yetki alanım çerçevesinde iç kontrol sisteminin idari ve mali kararları ile bunlara ilişkin işlemlerin yasallık ve düzenliliği hususunda yeterli güvenceyi sağladığını ve harcama birimizde süreç kontrolünün etkin olarak uygulandığını bildiririm.

Bu güvence, harcama yetkilisi olarak sahip olduğum bilgi ve değerlendirmeler, İç Kontroller, İç Denetçi Raporları ile Sayıştay Raporları gibi bilgim dahilindeki hususlara dayanmaktadır.

Burada raporlanmayan, idarenin menfaatlerine zarar veren herhangi bir husus hakkında bilgim olmadığını beyan ederim. Diyarbakır/ Ocak 2023

Prof. Dr. Mahmut BALKAN

Enstitü Müdürü