



T.C.
DİCLE ÜNİVERSİTESİ REKTÖRLÜĞÜ
Atatürk Sağlık Hizmetleri Meslek Yüksekokulu

Sayı : 69868054 -010.99-
Konu : 2020-2024 Yıllarına Ait Stratejik Plan

DİCLE ÜNİVERSİTESİ REKTÖRLÜĞÜ
(Strateji Geliştirme Daire Başkanlığına)

İlgi : 01/02/2019 tarihli, 13130 sayılı ve "2020-2024 Yıllarına Ait Stratejik Plan" konulu yazı

2020-2024 Yıllarını kapsayan Stratejik Planlama çalışmaları tamamlanarak ilişikte sunulmuştur.

Bilgilerinizi ve gereğini arz ederim.

Prof. Dr. Mehmet Enver AYDIN
Meslek Yüksek Okul Müdürü V.

EK :
1 Tkm. Stratejik Plan





DICLE ÜNİVERSİTESİ

ATATÜRK SAĞLIK HİZMETLERİ MESLEK YÜKSEKOKULU

2020 – 2024 YILI

STRATEJİK PLANI

Diyarbakır 2020

İÇİNDEKİLER

SUNUŞ	4
1. GİRİŞ	5
1.1. AMACI	5
1.2. KAPSAMI	5
1.3. ÖNEMİ	5
1.4. HUKUKİ DAYANAĞI	5
2. STRATEJİK PLANLAMA SÜRECİ	
2.1. HAZIRLIK SÜRECİ	6
2.2. PLANIN SAHİPLENİLMESİ	6
2.3. STRATEJİK PLANLAMA EKİBİ	6
3. DURUM ANALİZİ	
3.1. TARİHÇE	7
3.2. ORGANİZASYON YAPISI	7
3.3. UYGULANMAKTA OLAN STRATEJİK PLANIN DEĞERLENDİRİLMESİ	8
3.4. MEVZUAT ANALİZİ	8
3.5. TEMEL POLİTİKALAR	9
3.6. PAYDAŞ ANALİZİ	10
3.7. KURUM İÇİ ANALİZ	11
3.6.1. İNSAN KAYNAKLAR YETKİNLİK ANALİZİ	11
3.6.2. ÖĞRENCİ SAYILARI	12
3.6.3. ÖĞRENCİ KONTENJANLARI VE DOLULUK ORANI	12
3.6.4. FİZİKİ YAPI	13
3.6.4.1. ÖĞRENCİ BAŞINA BRÜT KAPALI ALAN DAĞILIMI	13
3.6.4.2. EĞİTİM ALANLARI	13
3.6.4.3. AKADEMİK VE İDARİ PERSONEL HİZMET ALANLARI	13
3.6.4.4. KANTİNLER VE KAFETERYALAR	14
3.6.5. TEKNOLOJİ VE BİLİŞİM ALT YAPISI ANALİZİ	14
3.6.5.1. YAZILIMLAR VE BİLGİSAYARLAR	14
3.6.5.2. DİĞER TEKNOLOJİK KAYNAKLAR	14
3.6.6. MALİ KAYNAK ANALİZİ	15
3.6.7. AKADEMİK FAALİYET ANALİZİ	15
3.6.8. GZFT ANALİZİ	16
3.7. TESPİTLER VE İHTİYAÇLARIN BELİRLENMESİ	17

4. GELECEĐE BAKIŐ

4.1. VİZYON	18
4.2. MİSYON	18
4.3. TEMEL DEĐERLER	18

5. STRATEJİ GELİŐTİRME : AMAÇ-HEDEF-PERFORMANS GÖSTERGESİ İLE STRATEJİLERİN BELİRLENMESİ

5.1.AMAÇLAR	19
5.2. HEDEFLER	20
5.3. TEMEL POLİTİKALAR	21

6. EYLEM PLANLARI

7. MALİYETLENDİRME

SUNUŐ

Bilindiđi üzere üniversitelere kanunla verilen başlıca görevler eğitim-öđretim ve araŐtırmadır. Üniversiteler bu görevlerini yerine getirirken, bu faaliyetlerin dođal çıktısı olarak başta sađlık, sanayi ve tarım olmak üzere hemen her alanda topluma hizmet etmek ve yol göstermek gibi görev ve sorumluluklar da üstlenmektedirler.

Özellikle son yıllarda gerçekleştirilen atılımlarla üniversitemizde her alanda küçümsenmeyecek gelişmeler sađlanmıştır. Bununla beraber, yükseköđretimde büyük bir rekabetin yaşandıđı günümüzde, hızla deđişen iç ve dış dinamikler karşısında geleceđin dođru ve etkin şekilde planlanamaması halinde, bu yarışta geride kalınması kaçınılmazdır. Ayrıca, 2006 yılında yürürlüđe giren 5018 Sayılı Kamu Mali Yönetimi ve Kontrolü Kanununa göre, bütçenin stratejik planlardaki amaç ve hedeflere göre yapılmasının öngörüldüđu belirtilmektedir.

Dicle Üniversitesi Atatürk Sađlık Hizmetleri Meslek Yüksekokulu için hazırlanan ve 2020 – 2024 yılları arasındaki süreci kapsayan Stratejik planda, günün şartlarına daha uygun, daha güncel, modern ve kaliteli bir eğitim – öđretim ortamının sađlanmasını hedef edinen bir kurum olması benimsenmiştir. Bu hedef ile yola çıkılırken öncelikle okulumuzun tüm bileşenleri ile mevcut durumunun ortaya konulması ve istenilen hedefe ulaşma noktasında bu 4 yıl içinde neler yapılacađının planlanması amaçlanmıştır.

Yüksekokulumuzun eğitim-öđretim faaliyetleri ile idari hizmetlerinin deđerlendirildiđi bu çalışmada Yüksekokulumuzda yaşanan aksaklıklar ve alınması gereken tedbirler daha belirgin olarak ortaya çıkmıştır. Mevcut durumu masaya yatırılmış ve verilere dayalı bilimsel bir bakış açısı ile gelecek planlaması yapılmıştır.

Yođun ve özverili çalışmaları ile planın revizyonunda önemli katkıları olan Stratejik Planlama Ekibi üyelerine teşekkürlerimi sunarım.

Prof.Dr.Mehmet Enver AYDIN

MÜDÜR V

1. GİRİŞ

1.1. Amacı

Bu stratejik planlanın amacı, Atatürk Sağlık Hizmetleri Meslek Yüksekokulu'nun misyon, vizyon ve temel değerlerinin belirlenmesini, güçlü ve zayıf yönlerinin, fırsat ve tehditlerin saptanıp değerlendirilmesi ve Üniversite misyon, vizyon ve stratejileri doğrultusunda hedeflerinin oluşturmasını sağlamaktır.

1.2. Kapsamı

Bu stratejik plan, 2020–2024 dönemi için Atatürk Sağlık Hizmetleri Meslek Yüksekokulu faaliyetlerinin incelenmesini, misyon, vizyon ve temel değerlerinin belirlenmesi, kurumsal Güçlü, Zayıf, Fırsatlar ve Tehditler (GZFT) analizlerinin yapılmasını ve buna dayalı olarak Üniversiteyi/Birimi ilgilendiren stratejik hedefler ile performans göstergelerinin belirlenmesini ve hedeflerin hayata geçirilmesini sağlayacak eylem planları ile Üniversiteye/Birime bağlı birimlerin performanslarının izlenmesi ve değerlendirilmesini kapsar.

1.3. Önemi

Stratejik Planlama, kurumsallaşmanın önemli bir parçasıdır. Stratejik planlama ile kurumun genel değerlendirilmesi yapılarak, paydaşlar belirlendikten sonra, zayıf ve kuvvetli yönler ile yapılacaklar belirlenmiş olacaktır. Böylece kurumumuzun misyon, vizyon ve hedefleri doğrultusunda gerçekleri cevaplanmış olacaktır. Stratejik planlama yapılması ile belirlenecek amaçlar çerçevesinde, hedeflere ulaşma stratejileri ortaya konmuş olacaktır.

1.4. Hukuki Dayanağı

Bu stratejik plan 10.12.2003 tarih ve 5018 sayılı “Kamu Mali Yönetimi ve Kontrol Kanunu”nda yer alan stratejik planlamaya ilişkin hükümleri, 26 Mayıs 2006 tarihli Resmi Gazetede yayımlanan “Kamu İdarelerinde Stratejik Planlamaya İlişkin Usul ve Esaslar Hakkında Yönetmelik”, 26 Temmuz 2001 tarihli Resmi Gazetede yayımlanan Kamu İdarelerinde hazırlanacak Stratejik planlara dair tebliğ, 20.09.2005 tarih ve 25942 Sayılı Resmi Gazetede yayımlanarak yürürlüğe giren “Yükseköğretim Kurumlarında Akademik Değerlendirme ve Kalite Geliştirme Yönetmeliği” hükümleri doğrultusunda hazırlanmıştır.

2. STRATEJİK PLANLAMA SÜRECİ

2.1. Hazırlık Süreci

5018 sayılı Kamu Mali Yönetimi ve Kontrol Kanunu'nun 9. maddesinde belirtilen, "Kamu İdareleri; kalkınma planları, programlar, ilgili mevzuat ve benimsedikleri temel ilkeler çerçevesinde geleceğe ilişkin misyon ve vizyonlarını oluşturmak, stratejik amaçlar ve ölçülebilir hedefler saptamak, performanslarını önceden belirlenmiş olan göstergeler doğrultusunda ölçmek ve bu sürecin izleme ve değerlendirmesini yapmak amacıyla katılımcı yöntemlerle stratejik plan hazırlarlar." hükmü çerçevesinde ve Mülga Kalkınma Bakanlığı'nın Üniversiteler İçin Stratejik Planlama Rehberi Taslağı ile belirlenmiş olan şablona göre katılımcı bir anlayışla Dicle Üniversitesi Atatürk Sağlık Hizmetleri Meslek Yüksekokulu 2020-2024 Stratejik Planı hazırlanmıştır. Stratejik Planın amacı, Yüksekokulumuzun misyonu, vizyonu, temel değerleri, güçlü ve zayıf yönleri, faaliyet alanı ile ürün ve hizmetler, mevzuat ve üst politika belgeleri de dikkate alınarak; oluşabilecek risklerin, fırsat ve tehditlerin saptanıp değerlendirilmesi ve bu doğrultuda amaç ve hedeflerin belirlenmesidir. 2020-2024 Stratejik Planı "Üniversiteler İçin Stratejik Planlama Rehberi Taslağı" dikkate alınarak hazırlanmıştır.

2.2. Planın Sahiplenilmesi

Stratejik planlama sürecinin yönetimi planlama yapılarak gerçekleştirilmiştir. Bu bağlamda; stratejik plan hazırlık çalışmalarına, Mülga Kalkınma Bakanlığı tarafından hazırlanan "Üniversiteler İçin Stratejik Planlama Rehberi çerçevesinde 10.12.2018 tarih ve 121312 sayılı Genelge-2018/1'nin yayınlanması ile başlanılmıştır. Yüksekokul Müdürü Prof.Dr.Mehmet Enver AYDIN'ın başkanlığında Stratejik Planlama Ekibi oluşturulmuştur.

2.3. Stratejik Planlama Ekibi

<i>Adı - Soyadı</i>	<i>Görevi</i>
PROF.DR.MEHMET ENVER AYDIN	Müdür V.
ÖĞR.GÖR.MEHMET ALİ ŞEN	Müdür Yardımcısı
DR.ÖĞR.ÜYESİ ROJAN GÜMÜŞ	Dişçilik Hizmetleri Bölüm Başkanı
ÖĞR.GÖR.AHMET TANRIKULU	Tıbbi Hizmetler ve Teknikler Bölüm Başkanı
MEHMET HANOĞLU	Yüksekokul Sekreteri

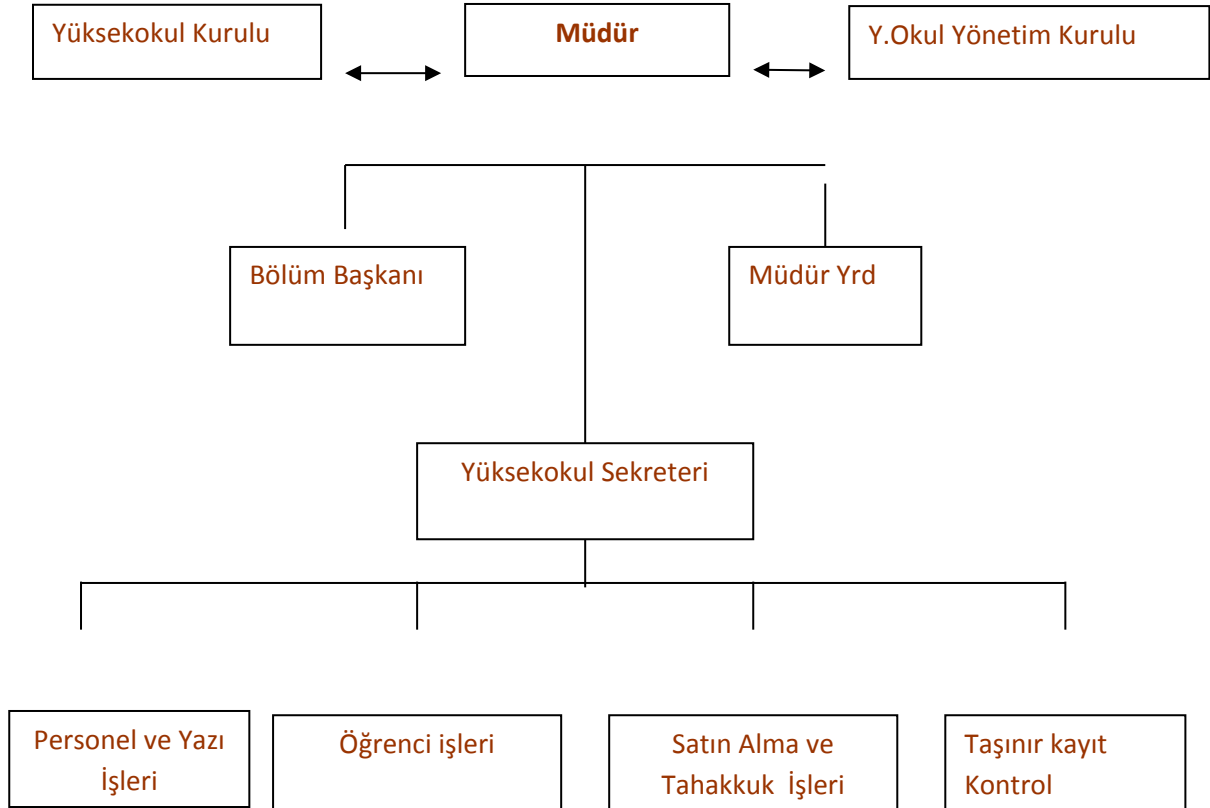
3. DURUM ANALİZİ

3.1. Tarihçe

D.Ü. Sağlık Hizmetleri Meslek Yüksekokulu 1990-1991 eğitim-öğretim yılında Hemşirelik programı ile eğitime başlamıştır. 1992-1993 öğretim yılında ise Sağlık Meslek Liselerinin Hemşirelik bölümlerinin ön lisans eğitimine alınması ile Sağlık Bakanlığı ve YÖK arasında yapılan protokol gereği Sağlık Lisesi, Diyarbakır Atatürk Sağlık Hizmetleri Meslek Yüksekokuluna dönüşmüş ve Hemşirelik programı ile eğitim öğretime başlamıştır.

1997-1998 yılında Hemşirelik eğitiminin lisans düzeyine çıkarılmasıyla okullarımızın Hemşirelik programları yerine, Sağlık Hizmetleri Meslek Yüksekokuluna bağlı **Anestezi** Programı, Atatürk Sağlık Hizmetleri Meslek Yüksekokuluna bağlı da **Tıbbi Dokümantasyon ve Sekreterlik** programları açılmıştır. 02.02.2001 tarihinde D.Ü. Rektörlüğünün teklifi ve YÖK Başkanlığının 27.02.2001 tarihli Yürütme Kurulu Kararı ile her iki Sağlık Hizmetleri Meslek Yüksekokulu Atatürk Sağlık Hizmetleri Meslek Yüksekokulu adı altında birleştirilmiştir. 2002-2003 Öğretim Yılında **Ortopedik Protez ve Ortez** , 2008 – 2009 Öğretim yılında **Tıbbi Görüntüleme Teknikleri** 2010-2011 Öğretim Yılında **Tıbbi Laboratuvar Teknikleri** ve **Fizyoterapi** , 2011-2012 Öğretim Yılında **Diyaliz, Diş Protez Teknolojisi** ile **Ağız ve Diş Sağlığı** ön lisans programları açılmıştır Şuan toplamda 9 ön lisans programı ile eğitim – öğretim faaliyetleri yürütülmektedir.

3.2. Organizasyon Yapısı



3.3. UYGULANMAKTA OLAN STRATEJİK PLANIN DEĞERLENDİRİLMESİ

Dicle Üniversitesi Atatürk Sağlık Hizmetleri Meslek Yüksekokulu'nun 2015-2019 yıllarını kapsayan stratejik planı ; 5 stratejik alan , 5stratejik amaç, 13 hedef göstergesinden oluşmaktadır.

2015-2019 Stratejik Planı'nda belirlenen amaçlarımız;

- Eğitim Öğretimin Kalitesini Geliştirmek ,
- Alt Yapı ve Fiziki Alanları Geliştirmek,
- Kurumsal Yapı ve İnsan Kaynaklarını Geliştirmek,
- Paydaşlarla İlişkileri Geliştirmek,
- Finansal Kaynakları Etkin ve Verimli Kullanmak,

3.4. Mevzuat Analizi

Türkiye' de Yükseköğretim T.C Anayasasının 130. ve 131. maddelerinde ve 2547 sayılı Yükseköğretim Kanunu'nda düzenlenmiştir.

Anayasa' ya göre; Yükseköğretim Kurumlarının kuruluş ve organları ile işleyişleri ve bunların seçimleri, görev, yetki ve sorumlulukları üniversiteler üzerinde devletin gözetim ve denetim hakkını kullanma usulleri, öğretim elemanlarının görevleri, unvanları, atama, yükselme ve emeklilikleri, öğretim elemanı yetiştirme, üniversitelerin ve öğretim elemanlarının kamu kuruluşları ve diğer kurumlar ile ilişkileri, öğretim düzeyleri ve süreleri, yükseköğretime giriş, devam ve alınacak harçlar, Devletin yapacağı yardımlar ile ilgili ilkeler, disiplin ve ceza işleri, mali işler, özlük hakları, öğretim elemanlarının uyacakları koşullar, üniversitelerarası ihtiyaçlara göre öğretim elemanlarının görevlendirilmesi, öğrenimin ve öğretimin hürriyet ve teminat içinde ve çağdaş bilim ve teknoloji gereklerine göre yürütülmesi, Yükseköğretim Kuruluna ve üniversitelere Devletin sağladığı mali kaynakların kullanılması kanunla düzenlenir.

Yasal yükümlülükler açısından bakıldığında üniversitemizin amaç ve ilkeleri 2547 sayılı yasanın 4. ve 5. Maddelerinde açıkça belirtilmiştir. Üniversitemiz tarafından sunulan hizmetin nitelik ve niceliği de yine aynı yasanın 12. Maddesinde tarif edilmiştir. İlgili madde gereğince;

2547 sayılı kanunun, amaç ve ana ilkelere uygun olarak yükseköğretim kurumlarının görevleri;

Çağdaş uygarlık ve eğitim-öğretim esaslarına dayanan bir düzen içinde, toplumun ihtiyaçları ve kalkınma planları ilke ve hedeflerine uygun ve ortaöğretime dayalı çeşitli düzeylerde eğitim-öğretim, bilimsel araştırma, yayım ve danışmanlık yapmak,

Kendi ihtisas gücü maddi kaynaklarını rasyonel, verimli ve ekonomik şekilde kullanarak, milli eğitim politikası ve kalkınma planları ilke ve hedefleri ile Yükseköğretim Kurulu tarafından yapılan plan ve programlar doğrultusunda, ülkenin ihtiyacı olan dallarda ve sayıda insan gücü yetiştirmek,

Türk toplumunun yaşam düzeyini yükseltici ve kamuoyunu aydınlatıcı bilim verilerini söz, yazı ve diğer araçlarla yaymak,

Örgün, yaygın, sürekli ve açık eğitim yoluyla toplumun özellikle sanayileşme ve tarımda modernleşme alanlarında eğitilmesini sağlamak,

Ülkenin bilimsel, kültürel, sosyal ve ekonomik yönlerde ilerlemesini ve gelişmesini ilgilendiren sorunlarını, diğer kuruluşlarla işbirliği yaparak, kamu kuruluşlarına önerilerde bulunmak suretiyle öğretim ve araştırma konusu yapmak, sonuçlarını toplumun yararına sunmak ve kamu kuruluşlarınca istenecek inceleme ve araştırmaları sonuçlandırarak düşüncelerini ve önerilerini bildirmek,

Eğitim-öğretim seferberliği için de örgün, yaygın, sürekli ve açık eğitim hizmetini üstlenen kurumlara katkıda bulunacak önlemleri almak,

Yörelerindeki tarım ve sanayinin gelişmesine ve ihtiyaçlarına uygun meslek elemanlarının yetişmesine ve bilgilerinin gelişmesine katkıda bulunmak, sanayi, tarım ve sağlık hizmetleri ile diğer hizmetleri ile hizmetlerde modernleşmeyi, üretimde artışı sağlayacak çalışma ve programlar yapmak, uygulamak ve yapılanlara katılmak, bununla ilgili kurumlarla işbirliği yapmak ve çevre sorunlarına çözüm getirici önerilerde bulunmak,

Eğitim teknolojisini üretmek, geliştirmek, kullanmak, yaygınlaştırmak,

Yükseköğretimin uygulamalı yapılmasına ait eğitim-öğretim esaslarını geliştirmek, döner sermaye işletmelerini kurmak, verimli çalıştırmak ve bu faaliyetlerin geliştirilmesine ilişkin gerekli düzenlemeleri yapmaktır.

Yüksekokulumuzun yönetim ve organizasyonu 2547 sayılı Yükseköğretim Kurulu Kanunu hükümlerine göre belirlenmiştir. Yüksekokulumuzun yönetim organları Müdür, Yüksekokul Kurulu ve Yüksekokul Yönetim Kurulu'ndan oluşmaktadır.

İdari yönetimin başında ise, Müdür'e bağlı bir Yüksekokul Sekreteri bulunur. Hizmetlerin gerekli kıldığı kadrolar ise; Öğretim Üyeleri, Öğretim Görevlileri ile 657 sayılı Devlet Memurları Kanununa tabi memurlar ve diğer görevlilerdir.

Yüksekokulumuzda görev alan akademik personelin görev ve sorumlulukları 2547 sayılı yasada, idari personelin görev ve yetkileri ise 657 sayılı Devlet Memurları Kanunu'nda tanımlanmıştır.

Mali sistem ise 1050 sayılı Muhasebe-i Umumiye Kanunu yerine 10 Aralık 2003'de çıkarılan 5018 sayılı Kamu Mali Yönetimi ve Kontrol Kanunu'yla değiştirilmiştir Devlet üniversitesi bütçeleri bu yasaya göre özel bütçedir.

B. Temel Politikalar ve Öncelikler

1. Eğitim Politikaları

- Öğrencilerin ve öğretim elemanlarının güncel gelişimleri ve değişimleri takip edip katkıda bulunabilecekleri bir ortamda eğitim ve öğretim faaliyetlerine devam etmelerini sağlayarak mesleki eğitimi güçlendirmek,
- Yüksekokulumuz eğitim ve öğretim faaliyetlerinde, bilgiye erişim noktasında imkânları ölçüsünde teknolojik verileri kullanarak eğitimin etkinliğini ve verimliliğini artırmak.
- Sağlık alanında teorik eğitimlerin uygulamalarla bütünleşmesine zemin hazırlayacak altyapı çalışmalarını gerçekleştirmek.

2. Kalite Politikaları

-Mevzuatlar çerçevesinde;

- Üniversitenin vizyonuna ve misyonuna uygun Kalite Yönetim Sistemi uygulamayı,
- Kalite Yönetim Sisteminin etkinliğini, standartlarına uygun olarak sürekli iyileştirmeyi,
- Kurumsal kalite bilincini ve kültürünü yaygınlaştırmayı,
- Eğitim programlarının ulusal/uluslararası standartlarla uyumunu sürdürmeyi,
- Ulusal ve uluslararası düzeyde eğitim ve araştırma faaliyetleri gerçekleştirmeyi,
- Kurumsal paydaşlarla işbirliğine dayalı olarak toplumsal değer yaratan projeler geliştirmeyi,
- Birimlerin katılımcı, eşgüdümlü ve yüksek performansla çalışmalarını sağlayan yönetim ve organizasyon anlayışını yerleştirmeyi,
- Kendisini sürekli yenileyen, araştıran, sorgulayan, etkin iletişim becerilerine ve toplumsal duyarlığa sahip bireyler yetiştirebilen öğretim elemanı kadrosuna sahip olmayı,

-Mesleğin bilgi, beceri, davranış ve genel kültürüne sahip, çevreye duyarlı, iş sağlığı ve güvenliğine önem veren bireyler yetiştirmeyi,

- Hizmet alanların beklenti ve ihtiyaçlarını karşılayan,sürekli iyileştirmeye ve müşteri memnuniyetine odaklanan bir üniversite olmayı,

3. Akademik Politikalar

- Sağlık alanına yönelik akademiysen atamalarının yazışmalarla gerçekleşmesini sağlamak.
- Akademik kadroların çağın gereklerini en üst düzeyde yansıtacak şekilde görevlerini yerine getirebilmeleri için Yüksekokulumuzun yetki ve sorumluluk alanına giren tüm düzenlemeleri yapmak.

4. Öğrenci Politikaları

- Öğrencilerimize danışmanlık hizmetlerini en üst seviyede vermek,
- Başka illerden gelen Öğrencilerimize Üniversitemizi ve ilimizi tanıtıcı oryantasyon hizmetleri sunmak.
- Mezun olan öğrencilerimize yönelik sağlıklı bir şekilde sosyal ve iş hayatına atılmaları noktasında onlarla ilişkiyi sürekli kılarak işbirliğini artırmak,

3.5. Paydaş Analizi

Paydaş Adı	İç/Dış Paydaş	Önem Derecesi	Etki Derecesi	Önceliği
Akademik Personel	İP	Yüksek	Güçlü	Birlikte Çalış.
İdari Personel	İP	Yüksek	Güçlü	Birlikte Çalış.
Öğrenciler	İP	Yüksek	Güçlü	Birlikte Çalış.
Akademik Birimler	İP	Yüksek	Güçlü	Birlikte Çalış.
İdari Birimler	İP	Yüksek	Güçlü	Birlikte Çalış.
Mezunlar	İP	Yüksek	Güçlü	Birlikte Çalış.
Rektörlük	İP	Yüksek	Güçlü	Birlikte Çalış.
Fakülteler	İP	Yüksek	Güçlü	Birlikte Çalış.
Yüksekokullar	İP	Yüksek	Güçlü	Birlikte Çalış.
Dicle Üniversitesi Hastaneleri	İP	Yüksek	Güçlü	Birlikte Çalış.
Devlet ve Özel Sağlık Kurumları	DP	Yüksek	Güçlü	Birlikte Çalış.
YÖK/ÜAK	DP	Yüksek	Güçlü	Birlikte Çalış.
DPT	DP	Yüksek	Güçlü	Birlikte Çalış.
TÜBİTAK / TUBA	DP	Yüksek	Güçlü	Birlikte Çalış.
Başbakanlık/ Bakanlıklar	DP	Yüksek	Güçlü	Birlikte Çalış.
Diğer Üniversiteler	DP	Yüksek	Güçlü	Birlikte Çalış.
Yasama ve Yargı Organları	DP	Yüksek	Güçlü	Birlikte Çalış.
Sivil Toplum Örgütleri	DP	Yüksek	Güçlü	Birlikte Çalış.
Sanayi Kuruluşları	DP	Yüksek	Güçlü	Birlikte Çalış.
Tedarikçiler	DP	Yüksek	Zayıf	Çıkarlarını gözet, çalışmalarına dahil et

3.6. Kuruluş İçi Analiz

3.6.1. İnsan Kaynakları Yetkinlik Analizi

Akademik Personelin Yıllara Göre Dağılımı					
Ünvan	2014	2015	2016	2017	2018
Profesör	0	0	0	0	0
Doçent	0	0	0	0	0
Dr.Öğretim Üyesi	3	3	3	3	2
Öğretim Görevlisi	12	12	12	12	12
Okutman	0	0	0	0	0
Araştırma Görevlisi	0	0	0	0	0
Uzman	0	0	0	0	0
TOPLAM	15	15	15	15	14

Akademik Personel (Kadroların Doluluk Oranına Göre 2018)			
	Dolu	Boş	Toplam
Dr.Öğr.Üyesi	2	-	2
Öğretim Görevlisi	11	-	11

Akademik Personelin Yaş İtibariyle Dağılımı (2018)						
	21-25 Yaş	26-30 Yaş	31-35 Yaş	36-40 Yaş	41-50 Yaş	51- Üzeri
Kişi Sayısı	-	1	-	3	6	3
Yüzde	-	%8	-	%23	%46	%23

Yıllar İtibariyle İdari Personelin Hizmet Sınıfına Göre Dağılımı					
Hizmet Sınıfı	2014	2015	2016	2017	2018
Genel İdari Hizmetler	5	4	5	5	5
Sağlık Hizmetleri Sınıfı	1	1	1	1	1
Teknik Hizmetleri Sınıfı	3	3	3	3	3
Eğitim ve Öğretim Hizmetleri sınıfı	-	-	-	-	-
Avukatlık Hizmetleri Sınıfı.	-	-	-	-	-
Din Hizmetleri Sınıfı	-	-	-	-	-
Yardımcı Hizmetli	1	2	2	1	1
Toplam	10	10	11	10	10

İdari Personel Hizmet Süreleri Dağılımı (2018)						
	1 – 3 Yıl	4 – 6 Yıl	7 – 10 Yıl	11 – 15 Yıl	16 – 20 Yıl	21 – Üzeri
Kişi Sayısı	-		1		2	7
Kişi Sayı Yüzdesi	-		%10		%20	% 70

İdari Personelin Eğitim Durumu ve Hizmet Sınıfına Göre Dağılımı (2018)								
Eğitim Durumu	Genel İdari Hizmetler	Sağlık Hizmetleri Sınıfı	Teknik Hizmetleri Sınıfı	Eğitim ve Öğretim Hizmetleri sınıfı	Avukatlık Hizmetleri Sınıfı.	Din Hizmetleri Sınıfı	Yardımcı Hizmetli	Toplam
İlköğretim	0	0	0	0	0	0	1	1
Lise	0	1	0	0	0	0	0	1
Ön Lisans	2	0	2	0	0	0	0	4
Lisans	3	0	1	0	0	0	0	4
Yüksek Lisans	0	0	0	0	0	0	0	0
Doktora	0	0	0	0	0	0	0	0
Toplam	5	1	3	0	0	0	1	10

İdari Personel (Kadrolu ve Fiili Doluluk Oranına Göre - 2018)		
	Resmi Kadrolu Personel Sayısı	Geçici Görevlendirme ile Görev Yapan Kadrolu Personel Sayısı
Genel İdari Hizmetler	3	3
Sağlık Hizmetleri Sınıfı	1	-
Teknik Hizmetleri Sınıfı	-	3
Toplam	4	6

İdari Personelin Yaş İtibariyle Dağılımı (2018)						
	21-25 Yaş	26-30 Yaş	31-35 Yaş	36-40 Yaş	41-50 Yaş	51- Üzeri
Kişi Sayısı	-	-		1	4	5
Kişi Sayı Yüzdesi	-	-		% 10	% 40	% 50

3.6.2 Yıllar İtibariyle Öğrenim Düzeyine Göre Öğrenci Dağılımı / Sayıları

Öğrenim Düzeyi	2013-2014 Eđt.-Öđr.	2014-2015 Eđt.-Öđr.	2015-2016 Eđt.-Öđr.	2016-2017 Eđt.-Öđr.	2017-2018 Eđt.-Öđr.
Ön Lisans	716	916	1051	1146	1340

3.6.3 Yıllar İtibariyle Öğrenci Kontenjanları Doluluk Oranı

Öğrenci kontenjanları ve Doluluk Oranı				
Atatürk Sağlık Hizmetleri MYO	YGS kontenjanı	YGS Sonucu Yerleşen	Boş Kalan Kontenjan	Doluluk Oranı Yüzde
2014 Yılı	210	210	0	% 100
2015 Yılı	319	319	0	% 100
2016 Yılı	279	264	15	% 95
2017 Yılı	360	366	0	% 100
2018 Yılı	450	454	0	% 100

3.6.4. Fiziki Yapı

Atatürk Sağlık Hizmetleri Meslek Yüksekokulumuz Üniversitemizin Fen Fakültesi arkasında yer alan 3 blok Prefabrik yapı ve 1 betonarme binadan oluşmakta olup, yaklaşık **1400 m²** Kapalı Kullanım alanına sahiptir.

3.6.4.1.Eğitim-Öğretim Faaliyeti Yürütülen Yerleşkelerin Öğrenci Başına Brüt Kapalı Alan Dağılımı (2017-2018)

Yerleşke Adı	Toplam Bina/Tesis Alanı (m ²)	Öğrenci Sayısı*	Öğrenci Başına Kapalı Alan (m ²)
ATATÜR SAĞLIK HİZMETLERİ MYO	1416	1340	1,05

3.6.4.2.Eğitim Alanları

Eğitim Alanı	Anfi Adeti	Sınıf Adeti	Diğer Lab.Adeti	Bilgisayar Lab.Adeti	Kullanım Alanı (m ²)	Toplam Adet
0 – 50 Kişilik	-	9	-	-	540	9
51 – 75 Kişilik	-		-	1	120	1
75 – 100 Kişilik	-	1	-	-	130	1
Toplam	-	10	-	1	790 m ²	11

3.6.4.3.Akademik ve İdari Personel Hizmet Alanları

Akademik ve İdari Personel Hizmet Alanları		
	Sayısı (Adet)	Kullanım Alanı (m ²)
Müdür Odası	1	23 m ²
Müdür Yrd. Odası	1	14 m ²
Y.O Sekreter Odası	1	16 m ²
Akademisyen Odası	10	133 m ²
İdari Personel Odası	6	114 m ²
TOPLAM	19	300 m ²

Sosyal Alanlar

3.6.4.4.Kantinler ve Kafeteryalar

Okulumuza Hizmet Veren Kantin İmkânı		
	Sayısı (Adet)	Kapalı Kullanım Alanı (m ²)
Kantin	1	38,34 m ²

3.5.3.5. Ambar Alanları

	Sayısı (Adet)	Kullanım Alanı (m ²)
Ambar Sayısı	1	10 m ²

3.6.5. Teknoloji ve Bilişim Altyapısı Analizi

3.6.5.1. Yazılımlar ve Bilgisayarlar

	2016 Yılı	2017 Yılı	2018 Yılı
Masaüstü Bilgisayar	81	81	86
Taşınabilir Bilgisayar	18	18	18
Toplam	99	99	104

3.6.5.2. Diğer Bilgi ve Teknolojik Kaynaklar

CİNSİ	İDARİ AMAÇLI (Adet)	Eğitim Amaçlı (Adet)	Araştırma Amaçlı (Adet)	TOPLAM
Projeksiyon	-	15	-	15
Slayt makinesi	-	-	-	-
Tepegöz	-	-	-	-
Episkop	-	-	-	-
Barkot Okuyucu	-	-	-	-
Baskı makinesi	-	-	-	-
Fotokopi makinesi	1	1	-	2
Faks	-	-	-	-
Fotoğraf makinesi	-	-	-	-
Kameralar	-	-	-	-
Televizyonlar	-	-	-	-
Tarayıcılar ve Yazıcılar	16	-	-	16
Müzik Setleri	-	-	-	-
Mikroskoplar	-	-	-	-
Diğer ()	-	-	-	-

3.6.6. Mali Kaynak Analizi

	2015	2016	2017	2018	2015-2018 %
01 Personel Giderleri	922.000,00	1,419.314,00	1,439.202,00	1.474.248,00	98
02 Sosyal Güvenlik Kurumlarına Devlet Pirimleri Giderleri	157.000,00	215.076,00	218.417,00	225.821,00	98
03 Mal ve Hizmet Alım Giderleri	13.733,00	7.505,00	10.488,00	9.980,00	72
05 Cari Transferler	0	0	0	0	0
06 Sermaye Giderleri	0	0	0	0	0
07 Sermaye Transferleri	0	0	0	0	0
Toplam Gider	1.092.733,00	1.641.895,00	1.668.107,00	1.710.049,00	89
Öz Gelir	0	0	0	0	0
Hazine Yardımı	0	0	0	0	0
Toplam Gelir	0	0	0	0	0
Net Finansman					

3.6.7. Akademik Faaliyetler Analizi

Temel Akademik Faaliyetler	Güçlü Yönler	Zayıf Yönler	Ne Yapılmalı
Eğitim	<p>-Sağlık Bilimleri alanında Dicle Üniversitesinin Gelişmekte olan Üniversitelerden biri olması.</p> <p>-Bünyesinde barındırdığı programlar dahilinde bölge geneline hizmet verebilecek kalifiye ara eleman yetiştirmesi ile birlikte programlar ile ilgili çalışma alanlarında çalışanlar için Akademik yükselme imkanı sağlaması,</p> <p>-Sağlık Kurumlarında İstenilen alanda çalıştırılacak eleman alımında program mezunlarımız tercih sebebi olması</p>	<p>-Öğretim üyesi yetersizliği nedeniyle dışa (Tıp Fakültesi ve Diğer birimler)bağımlı oluşu, Program alanında uzmanlaşmış Öğretim Elemanı bulma sıkıntısı</p> <p>-Fiziki Kapasitenin yetersizliği, Derslik, laboratuvar, hizmet odalarının ihtiyaca cevap verememesi ve gelişimi engellemesi , Okuma Salonu, Kantin, Öğretim Elemanı dinlenme salonunun olmayışı</p> <p>-Eğitim Teknolojisi ve teknik donanımdaki yetersizlik,</p> <p>-Finansman kaynaklarının yetersizliği,</p>	<p>- Her ön lisans programında 3 öğretim üyesi olacak şekilde (Tıp-Sağlık Mezunlu) Öğretim Üyesi eksikliğini giderilmesi.</p> <p>-Yüksekokula özgü eğitim-öğretim ve hizmet binasının inşa edilmesi, Her ön lisans programı için bir laboratuvar oluşturulması,</p> <p>- Mevcut Teknolojik donanımın (Bilgisayar-Projeksiyon,klima-fotokopi - yazıcı-tarayıcı vb) iyileştirilmesi</p> <p>-Yüksekokul Bütçesinin ihtiyaçları karşılayabilecek şekilde artırılması</p> <p>-Üniversitemi Hastanelerinde yapılmakta olan pratik ders uygulamalarında yaşanan sorunların giderilmesi (Uygulamalara fazla öğrenci kabul etmeme)</p>

3.6.8. GZFT Analizi

3.6.8.1 GÜÇLÜ YÖNLER	3.6.8.2. ZAYIF YÖNLER
<ul style="list-style-type: none"> • Sağlık Bilimleri alanında Dicle Üniversitesinin Gelişmekte olan Üniversitelerden biri olması. • Bünyesinde barındırdığı programlar dahilinde Bölge geneline hizmet verebilecek kalifiye ara eleman yetiştirmesi ile birlikte programlar ile ilgili çalışma alanlarında çalışanlar için Akademik yükselme imkanı sağlamaktadır. • Sağlık Kurumlarında İstenilen alanda çalıştırılacak eleman alımında program mezunlarımız tercih sebebi olmaktadır. • Yüksekokulumuzun gelişme istek ve kapasitesinin yüksek olması, • Uygulama alanlarındaki zenginlik ve verimlilik. 	<ul style="list-style-type: none"> • Öğretim elemanı yetersizliği nedeniyle dışa (Tıp Fakültesi ve Diğer birimler)bağımlı oluşu, • Fiziki Kapasitenin yetersizliği, Derslik, laboratuvar, hizmet odalarının ihtiyaca cevap verememesi ve gelişimi engellemesi , Okuma Salonu, Kantin, Öğretim Elemanı dinlenme salonunun olmayışı, • Program alanında uzmanlaşmış Öğretim Elemanı bulma sıkıntısı,, • Eğitim Teknolojisi ve teknik donanımdaki yetersizlik,
3.6.8.3. FIRSATLAR	3.6.8.4. TEHDİTLER
<ul style="list-style-type: none"> • Sağlık alanında çalışmakta olan ara elemanların alacakları eğitim ile ; kendi çalışma alanlarında daha bilinçli, eğitilmiş ve yeterli olmaları sağlanmakta, • Alanında yetişmiş kalifiye eleman çalıştıran kurumlar bölge halkı için tercih sebebi olmakta, • Eğitilmiş eleman çalıştırma isteği mezunlarımız için istihdam imkanı yaratmaktadır. • Avrupa Birliğine uyum sürecinde olma ve bunun getireceği olanaklar, • Öğrenci ve Öğretim Elemanları için Uluslar arası alanda burs ve değişim olanaklarının olması, 	<ul style="list-style-type: none"> • Yeterli öğretim elemanı, teknik donanım, araç gereç ve fiziki koşul yetersizliği var olan programların yürütülmesinde aksaklıklarla neden oluşu, ileriye dönük açılması düşünülen yeni programların önünü tıkaması, • İş alanlarının; tün dünyayı etkisi altına alan ekonomik krizin etkisi ve ülkedeki finansal kaynak aktarımının azalması nedeniyle daralması, • Teknolojik İhtiyaçların (Bilgisayar-Yazıcı-Fotokopi Cihazı / Klima vs) yeterli düzeyde karşılanmaması, • Mezunlarımızın çalışma alanlarındaki belirsizlik, • Süregelen Öğrenci aflare, • Mesleki sağlık eğitimi veren Yüksekokullar arası planlı ve koordineli çalışmalardaki yetersizlik, • Eğitimde birlikteliğin sağlanamaması, Ülke genelinde farklı müfredat programlarının uygulanması, • ÖSYM Tarafından talep edilen kontenjanın 2 katı öğrenci

	yerleřtirmesi, öğrenci sayısının fiziki derslik kapasitesinin 2 katına çıkması
--	--

3.7 Tespitler ve İhtiyaçların Belirlenmesi

DURUM ANALİZİ AŞAMALARI	TESPİTLER / SORUN	İHTİYAÇLAR/ GELİŐİM ALANLARI
Uygulanmakta Olan Stratejik Planın Değerlendirilmesi	-Teknolojik Donanım ihtiyacı karşılanmamıştır -Fiziki mekan sıkıntısı yeterince giderilememiştir. -Öğretim elemanı ihtiyacı giderilememiştir.	
Mevzuat Analizi	-	-
Paydaş Analizi	Okul-Öğrenci-Mesleki Sağlık Kuruluşları arası iletişim kopukluğu mevcuttur.	Okul-Öğrenci-Mesleki Sağlık Kuruluşları arasında etkili bir iletişim ağının kurulması, koordinasyonun sağlanması, bilgi görüş ve önerilerin paylaşılması gerekmektedir.
İnsan Kaynakları Yetkinlik Analizi	- Bölüm/Program bazında ciddi anlamda öğretim elemanı eksikliği ve sıkıntısı yaşanmaktadır.	-Programların sürdürülebilmesi için her bir programda öğretim üyesi sayısını 3.e tamamlanması gerekmektedir.
Fiziki Kaynak Analizi	Her ön lisans programı için 75 öğrenci kapasiteli 2 derslik, 1 teknik/tıbbi laboratuvar olacak şekilde toplamda 27 derslik 9 laboratuvar olması gerekirken 50 öğrenci kapasiteli 10 derslik ve 3 teknik laboratuvar mevcuttur	Fiziki mekan sayısı ve kapasitesi yetersiz olup, Teknolojik ve tıbbi donanımlarıyla birlikte Asgari 75 öğrenci kapasiteli 17 derslik ve 6 laboratuvara ihtiyaç duyulmaktadır.
Teknoloji ve Bilişim Alt Yapısı Analizi	Bilgisayar Laboratuvarı ve hizmet birimlerinde kullanılan bilgisayarlar yaklaşık 8 yıllık olup, uygulamada ve eğitim-öğretim faaliyetlerinin yürütülmesinde sıkıntıya neden olmaktadır.	Bilgisayar Laboratuvarı ve Hizmet birimlerinde kullanılmak üzere asgari 50 adet masa üstü bilgisayara ihtiyaç duyulmaktadır.
Mali Kaynak Analizi	Mal ve Hizmet alımı için 2018 yılında 8.000, 2019 yılında 1.000 tl , Yolluk giderleri için 2018 yılında 2.000, 2019 yılında 0 ödenek verilmiştir. Verilen bu ödeneklerle ihtiyaçları karşılamanın imkansız olduğu aşikardır.	Yaklaşık 1400 öğrenci kapasiteli Yüksekokulumuzda faaliyetlerin sağlıklı bir şekilde yürütülmesi için ihtiyaç duyulan mal ve hizmetlerin karşılanabilmesi için bütçe ödeneklerinin makul ölçüde artırılması büyük önem arz etmektedir.
Akademik Faaliyetler Analizi	Teklif edilen öğrenci kontenjanlarının 2 katı öğrenci yerleřtirilmesi, Yatay Geçiş ile gelen öğrenciler ile birlikte bu oranın yaklaşık 2,5 katına çıkması sebebiyle mevcut derslik kapasiteleri yetersiz gelmekte, öğrencilerin bir kısmı ayakta ders görmekteylerdir.	ÖSYM Öğrenci yerleřtirmelerinin önerilen öğrenci kontenjanlarıyla doğru orantıda olması veya İhtiyaca cevap verebilecek bina-derslik-laboratuvar tahsis edilmesi gerekmektedir.

4. GELECEĞE BAKIŞ

4.1. Misyon

- Evrensel değerlere saygılı,
- Topluma katkı sağlayan,
- Teknolojik değişim ve gelişmelere kolayca uyum sağlayabilen,
- Katılımcı,
- Paylaşımçı ve Sorumluluk bilinci üst düzeyde olan bireyler yetiştirmektir

4.2. Vizyon

- Ulusal ve Uluslar arası düzeyde tanınan ve tercih edilen,
- Öğrencileri, Öğretim Elemanları, Eğitim Programları ve Araştırmaları ile örnek olan,
- Sağlık alanında ara işgücünü karşılayacak kalifiye elemanlar yetiştiren, önder bir eğitim kurumu olmaktır

4.3. Temel Değerler Ve İlkelerimiz

- Şeffaf yönetim,
- Fırsat eşitliği,
- Hukukun üstünlüğü,
- İnsan hakları,
- Toplumsal değerler,
- Bilimsel etik kurallar,
- Yaratıcı düşünce,
- Sürekli gelişme,
- Yaşam boyu öğrenme,
- Üretilen bilgi ve hizmette kalite,
- Kaliteli çalışma hayatı,
- Katılımcı yönetim anlayışı,
- Çalışanlar, öğrenciler ve diğer paydaşların memnuniyeti,
- Performansa dayalı insan kaynakları değerlendirmesi,
- Akademik özgürlük,
- Sosyal sorumluluk,
- Çevreye duyarlılık,

5. STRATEJİ GELİŞTİRME: AMAÇ, HEDEF VE PERFORMANS GÖSTERGESİ İLE STRATEJİLERİN BELİRLENMESİ

5.1. Amaçlar

- 5.1.1. Eğitim – Öğretimin Kalitesini Geliştirmek
- 5.1.2. Teknolojik Donanım ve Bilişim Hizmetlerini Geliştirmek
- 5.1.3. İnsan Kaynaklarını Geliştirmek
- 5.1.4. Alt Yapı ve Fiziki Alanları Geliştirmek
- 5.1.5. Finansal Kaynakları Etkin ve Verimli Kullanmak

5.2. Hedefler

STRATEJİK AMAÇ	HEDEF
1. Eğitim-Öğretim Kalitesini Geliştirmek	Öğretim elemanı eksikliğini gidermek için Üst Yönetimden talepte bulunmak.
	Meslek derslerinin içeriklerini güncel tutmak,
	Paydaşlar (İdare – Öğretim elemanları-öğrenciler-Sağlık Kurumları) arasında etkili iletişim ve bilgi koordinasyonu sağlamak
	Öğrenci Memnuniyet Oranını Artırmak
2. Teknolojik Donanım ve Bilişim Hizmetlerini Geliştirmek	Akademik ve İdari hizmet birimlerinde personeller tarafından kullanılan teknolojik kaynakları revize etmek, yenilemek
	Yüksekokulumuzun web sayfasını güncellemek.
	Eğitim-Öğretim amaçlı Bilgisayar Laboratuvarında kullanılan Bilgisayarları revize etmek-yenilemek
3. İnsan Kaynaklarını Geliştirmek	Akademik Personelin Yüksek Lisans-Doktora Yapmasını Teşvik Etmek.
	Akademik ve İdari personellere yönelik periyodik bilgilendirme toplantıları yapmak, Akademik ve İdari Karar alma süreçlerine dahil etmek.
	İdari personelin hizmet içi eğitim kurslarına katılımlarını sağlamak.
	Personel Memnuniyet Oranını Artırmak.
4. Altyapı ve Fiziki Alanları Geliştirmek	Eğitim-Öğretim alanları ve İdari hizmet alanlarını genişletmek
5. Finansal Kaynakları Etkin ve Verimli Kullanmak	Okulun bütçe imkânlarının artırılması ve sağlıklı bir şekilde ihtiyaç önceliklerine göre kullanımının sağlanması.

TEMEL STRATEJİK ALANLAR	STRATEJİK AMAÇLAR	SORUMLU BİRİM
1. Eğitim-Öğretim Kalitesini Geliştirmek	Öğretim elemanı eksikliğini gidermek için Üst Yönetimden talepte bulunmak. Meslek derslerinin içeriklerini güncel tutmak, Paydaşlar (İdare – Öğretim elemanları- öğrenciler-Sağlık Kurumları) arasında etkili iletişim ve bilgi koordinasyonu sağlamak Öğrenci Memnuniyet Oranını Artırmak	Müdür Müdür Yardımcıları
2. Teknolojik Donanım ve Bilişim Hizmetlerini Geliştirmek	Akademik ve İdari hizmet birimlerinde personeller tarafından kullanılan teknolojik kaynakları revize etmek, yenilemek Yüksekokulumuzun web sayfasını güncellemek. Eğitim-Öğretim amaçlı Bilgisayar Laboratuarında kullanılan Bilgisayarları revize etmek-yenilemek	Müdür Y.O Sekreteri
3. İnsan Kaynaklarını Geliştirmek	Akademik Personelin Yüksek Lisans-Doktora Yapmasını Teşvik Etmek. Akademik ve İdari personellere yönelik periyodik bilgilendirme toplantıları yapmak, Akademik ve İdari Karar alma süreçlerine dahil etmek. İdari personelin hizmet içi eğitim kurslarına katılımlarını sağlamak. Personel Memnuniyet Oranını Artırmak.	Müdür Müdür Yardımcısı Y.O Sekreteri
4. Altyapı ve Fiziki Alanları Geliştirmek	Eğitim-Öğretim alanları ve İdari hizmet alanlarını genişletmek	Rektörlük
5. Finansal Kaynakları Etkin ve Verimli Kullanmak	Okulun bütçe imkânlarının artırılması ve sağlıklı bir şekilde ihtiyaç önceliklerine göre kullanımını sağlamak	Rektörlük Müdür Müdür Yrd. Y.O Sekreteri

5.3. Performans Bilgileri

FAALİYET TÜRÜ	UYGULAMA SAYISI
<i>Sempozyum ve Kongre</i>	0
<i>Konferans</i>	0
<i>Panel</i>	0
<i>Seminer</i>	2
<i>Kongre</i>	0
<i>Söyleşi</i>	0
<i>Tiyatro</i>	0
<i>Oryantasyon Eğitimi</i>	0
<i>Sergi</i>	0
<i>Turnuva</i>	0
<i>Teknik Gezi</i>	0
<i>Eğitim Semineri</i>	0
<i>Öğrencilerin Sosyal Faaliyetleri</i>	4

YAYIN TÜRÜ	SAYISI
<i>Uluslar arası Makale</i>	45
<i>Ulusal Makale</i>	0
<i>Uluslar arası Bildiri</i>	46
<i>Ulusal Bildiri</i>	8
<i>Dergi</i>	0

6.EYLEM PLANLARI

AMAÇ 1. Eğitim-Öğretim Kalitesini Geliştirmek							
HEDEF 1.1. Öğretim elemanı eksikliğini gidermek için Üst Yönetimden talepte bulunmak.							
Performans Göstergesi	Hedefe Etkisi	Plan Dönemi Başlangıç Değeri	Planın 1.Yılı	Planın 2.Yılı	Planın 3.Yılı	Planın 4.Yılı	Planın 5.Yılı
1.1.1: Öğretim Elemanı Sayısı	100	0	6	6	6	6	4
Faaliyetler		Sorumlu Birim	İşbirliği Yapılacak Birim(ler)	Faaliyetin Başlangıç Tarihi	Faaliyetin Bitiş Tarihi		
F.1.1.1.1 Her ön lisans programında 3 öğretim üyesi olacak şekilde üst yönetimden öğretim üyesi alımı için talepte bulunmak		Müdür	Rektörlük (Pers.Daire Bşk)	01/01/2020	31/12/2024		

AMAÇ 1. Eğitim-Öğretim Kalitesini Geliştirmek							
HEDEF 1.2. Meslek derslerinin içeriklerini güncel tutmak							
Performans Göstergesi	Hedefe Etkisi	Plan Dönemi Başlangıç Değeri	Planın 1.Yılı	Planın 2.Yılı	Planın 3.Yılı	Planın 4.Yılı	Planın 5.Yılı
1.1.2: İçerikleri Güncellenen Ders Sayısı	100	0	10	10	20	20	20
Faaliyetler		Sorumlu Birim	İşbirliği Yapılacak Birim(ler)	Faaliyetin Başlangıç Tarihi	Faaliyetin Bitiş Tarihi		
F.1.1.2.1. Mesleki Ders içeriklerini güncellemek		Bölüm Başkanı	Öğrenci İşleri	01/01/2020	31/12/2024		

AMAÇ 1. Eğitim-Öğretim Kalitesini Geliştirmek							
HEDEF 1.3. Paydaşlar (İdare – Öğretim elemanları-öğrenciler-Sağlık Kurumları) arasında etkili iletişim ve bilgi koordinasyonu sağlamak							
Performans Göstergesi	Hedefe Etkisi	Plan Dönemi Başlangıç Değeri	Planın 1.Yılı	Planın 2.Yılı	Planın 3.Yılı	Planın 4.Yılı	Planın 5.Yılı
1.1.3: Atanan Danışman Sayısı	50	0	9	0	0	0	0
1.1.4. Dış Paydaşlar ile Yapılan Görüşme Toplantı Sayısı	50	0	3	3	3	3	3
Faaliyetler		Sorumlu Birim	İşbirliği Yapılacak Birim(ler)	Faaliyetin Başlangıç Tarihi	Faaliyetin Bitiş Tarihi		
F.1.1.3.1. Her ön lisans programı için 1 danışman görevlendirmek		Bölüm Başkanı		01/01/2020	31/12/2024		
F.1.1.4.1. Sağlık Kuruluşlarıyla Görüşme yapmak		Bölüm Başkanı		01/01/2020	31/12/2024		

AMAÇ 1. Eğitim-Öğretim Kalitesini Geliştirmek							
HEDEF 1.4. Öğrenci Memnuniyet Oranını Artırmak							
Performans Göstergesi	Hedefe Etkisi	Plan Dönemi Başlangıç Değeri	Planın 1.Yılı	Planın 2.Yılı	Planın 3.Yılı	Planın 4.Yılı	Planın 5.Yılı
1.1.4: Yapılan Anket Sayısı	100	0	100	100	100	100	100
1.1.5.Memnuniyet Oranı		71	75	78	80	82	85
Faaliyetler		Sorumlu Birim	İşbirliği Yapılacak Birim(ler)	Faaliyetin Başlangıç Tarihi	Faaliyetin Bitiş Tarihi		
F.1.1.4.1. Her Yıl Aralık Ayında Asgari 100 öğrenciye Memnuniyet Anketi Uygulamak		Bölüm Başkanı		01/01/2020	31/12/2024		

6.EYLEM PLANLARI

AMAÇ 2. Teknolojik Donanım ve Bilişim Hizmetlerini Geliştirmek							
HEDEF 2.1. Akademik ve İdari hizmet birimlerinde personeller tarafından kullanılan teknolojik kaynakları revize etmek, yenilemek.							
Performans Göstergesi	Hedefe Etkisi	Plan Dönemi Başlangıç Değeri	Planın 1.Yılı	Planın 2.Yılı	Planın 3.Yılı	Planın 4.Yılı	Planın 5.Yılı
2.1.1: Satın Alınan Makine Teçhizat Sayısı	100		110	20	15	15	14
Faaliyetler		Sorumlu Birim	İşbirliği Yapılacak Birim(ler)	Faaliyetin Başlangıç Tarihi	Faaliyetin Bitiş Tarihi		
F.2.1.1.1 Eğitim öğretim ile idari hizmetlerde kullanılmak üzere 50 adet masa üstü bilgisayar satın almak		Müdür	Rektörlük (İdari Mali İşler)	01/01/2020	31/12/2024		
F.2.1.1.2.Eğitim öğretim hizmetlerinde kullanılmak üzere 1 adet Fotokopi cihazı satın almak.		Müdür	Rektörlük (İdari Mali İşler)	01/01/2020	31/12/2024		
F.2.1.1.3. Eğitim öğretim hizmetlerinde kullanılmak üzere 5 adet Projeksiyon cihazı satın almak.		Müdür	Rektörlük (İdari Mali İşler)	01/01/2020	31/12/2024		
F.2.1.1.4. Eğitim öğretim hizmetlerinde kullanılmak üzere 100 adet öğrenci masa-sırası satın almak.		Müdür	Rektörlük (İdari Mali İşler)	01/01/2020	31/12/2024		
F.2.1.1.5. Eğitim öğretim hizmetlerinde kullanılmak üzere 10 projeksiyon perdesi satın almak.		Müdür	Rektörlük (İdari Mali İşler)	01/01/2020	31/12/2024		
F.2.1.1.6. Eğitim öğretim hizmetlerinde kullanılmak üzere 8 adet klima satın almak.		Müdür	Rektörlük (İdari Mali İşler)	01/01/2020	31/12/2024		

AMAÇ 2. Teknolojik Donanım ve Bilişim Hizmetlerini Geliştirmek							
HEDEF 2.2. Yüksekokulumuzun web sayfasını güncellemek.							
Performans Göstergesi	Hedefe Etkisi	Plan Dönemi Başlangıç Değeri	Planın 1.Yılı	Planın 2.Yılı	Planın 3.Yılı	Planın 4.Yılı	Planın 5.Yılı
2.2.1: Web sayfasında yapılan güncelleme sayısı	100		10	10	10	10	10
Faaliyetler		Sorumlu Birim	İşbirliği Yapılacak Birim(ler)	Faaliyetin Başlangıç Tarihi	Faaliyetin Bitiş Tarihi		
F.2.2.1.1. Güncellenen verilerin web sayfasına aktarımını sağlamak		Bilişim Hizmetleri	Bölüm Bşk. Y.O.Sekreteri	01/01/2020	31/12/2024		

AMAÇ 3. İnsan Kaynaklarını Geliştirmek							
HEDEF 3.1. Akademik Personelin Yüksek Lisans-Doktora Yapmasını Teşvik Etmek.							
Performans Göstergesi	Hedefe Etkisi	Plan Dönemi Başlangıç Değeri	Planın 1.Yılı	Planın 2.Yılı	Planın 3.Yılı	Planın 4.Yılı	Planın 5.Yılı
3.1.1: Yüksek Lisans-Doktora Yapan öğretim elemanı Sayısı	100	0	2	2	2	2	2
Faaliyetler		Sorumlu Birim	İşbirliği Yapılacak Birim(ler)	Faaliyetin Başlangıç Tarihi	Faaliyetin Bitiş Tarihi		
F.3.1.1.1.Öğretim elemanlarının Yüksek Lisans-Doktora yapmalarına imkan vermek		Müdür	Bölüm Bşk.	01/01/2020	31/12/2024		

AMAÇ 3. İnsan Kaynaklarını Geliştirmek							
HEDEF 3.2. Akademik ve İdari personellere yönelik periyodik bilgilendirme toplantıları yapmak, Akademik ve İdari Karar alma süreçlerine dahil etmek							
Performans Göstergesi	Hedefe Etkisi	Plan Dönemi Başlangıç Değeri	Planın 1.Yılı	Planın 2.Yılı	Planın 3.Yılı	Planın 4.Yılı	Planın 5.Yılı
3.2.1. Yapılan Toplantı Sayısı	100	0	12	12	12	12	12
Faaliyetler		Sorumlu Birim	İşbirliği Yapılacak Birim(ler)		Faaliyetin Başlangıç Tarihi	Faaliyetin Bitiş Tarihi	
F.3.2.1.1. Akademik ve İdari Personeller ile ayda 1 periyodik toplantı düzenlemek		Müdür Müdür Yrd. Y.O.Sekreteri			01/01/2020	31/12/2024	

AMAÇ 3. İnsan Kaynaklarını Geliştirmek							
HEDEF 3.3. İdari personelin hizmet içi eğitim kurslarına katılımlarını sağlamak.							
Performans Göstergesi	Hedefe Etkisi	Plan Dönemi Başlangıç Değeri	Planın 1.Yılı	Planın 2.Yılı	Planın 3.Yılı	Planın 4.Yılı	Planın 5.Yılı
3.3.1. İdari Personelin Katıldığı Kurs/Hizmet içi eğitim Sayısı	100	0	2	2	2	2	2
Faaliyetler		Sorumlu Birim	İşbirliği Yapılacak Birim(ler)		Faaliyetin Başlangıç Tarihi	Faaliyetin Bitiş Tarihi	
F.3.3.1.1. Düzenlenecek kurs ve hizmet içi eğitim programlarına idari personelin katılımını sağlamak.		Müdür Müdür Yrd. Y.O.Sekreteri	Rektörlük (Pers.Daire Bşk)		01/01/2020	31/12/2024	

AMAÇ 3. İnsan Kaynaklarını Geliştirmek							
HEDEF 3.4. Personel Memnuniyet Oranını Artırmak.							
Performans Göstergesi	Hedefe Etkisi	Plan Dönemi Başlangıç Değeri	Planın 1.Yılı	Planın 2.Yılı	Planın 3.Yılı	Planın 4.Yılı	Planın 5.Yılı
3.4.1. Yapılan Memnuniyet Anketi Sayısı	100	20	25	25	25	25	25
3.4.2. Memnuniyet Oranı		70	75	75	80	80	80
Faaliyetler		Sorumlu Birim	İşbirliği Yapılacak Birim(ler)		Faaliyetin Başlangıç Tarihi	Faaliyetin Bitiş Tarihi	
F.3.4.1.1. Akademik ve İdari Personele Yönelik Yılda 1 kez Memnuniyet Anketi Uygulamak.		Müdür Müdür Yrd. Y.O.Sekreteri	Bölüm Bşk		01/01/2020	31/12/2024	

AMAÇ 4. Altyapı ve Fiziki Alanları Geliştirmek							
HEDEF 4.1. Eğitim-Öğretim alanları ve İdari hizmet alanlarını genişletmek							
Performans Göstergesi	Hedefe Etkisi	Plan Dönemi Başlangıç Değeri	Planın 1.Yılı	Planın 2.Yılı	Planın 3.Yılı	Planın 4.Yılı	Planın 5.Yılı
4.1.1. Tahsis Edilen Derslik Sayısı	40	10	18				
4.1.2. Tahsis Edilen Laboratuar Sayısı	40	3	6				
4.1.3. Yapılan Kantin-Atölye Sayısı	20	2					
Faaliyetler	Sorumlu Birim	İşbirliği Yapılacak Birim(ler)	Faaliyetin Başlangıç Tarihi	Faaliyetin Bitiş Tarihi			
F.4.1.1.1. Mevcut 10 derslik sayısının 18'e çıkarılması için üst yönetimden talepte bulunmak	Rektörlük Müdür	Yapı İşleri Daire Bşk	01/01/2020	31/12/2024			
F.4.1.1.2. Mevcut 3 Laboratuar sayısının 9'a çıkarılması için üst yönetimden talepte bulunmak	Rektörlük Müdür	Yapı İşleri Daire Bşk	01/01/2020	31/12/2024			
F.4.1.1.3. En az 100 öğrenci kapasiteli kapalı alan prefabrik Kantin yapımı ve hizmete sunulması için Üst Yönetimden talepte bulunmak	Rektörlük Müdür	Yapı İşleri Daire Bşk	01/01/2020	31/12/2024			
F.4.1.1.4. Adalet Meslek Yüksekokulu tarafından kullanılmakta olan C Bloğun boşaltılarak Yüksekokulumuza tahsis edilmesi için Üst Yönetimden talepte bulunmak	Rektörlük Müdür	Yapı İşleri Daire Bşk	01/01/2020	31/12/2024			
F.4.1.1.5. D Bloкта mevcut idari birimde gerekli yapı çalışmalarının yapılarak Protez-Ortez Atölyesine dönüştürülmesi Üst Yönetimden talepte bulunmak	Rektörlük Müdür	Yapı İşleri Daire Bşk	01/01/2020	31/12/2024			
F.4.1.1.6. Ayrılmalar ve kopmalar başlayan A-B-C-D Bloklarının Tretuvarlarında onarımların yapılması için Üst Yönetimden talepte bulunmak	Rektörlük Müdür	Yapı İşleri Daire Bşk	01/01/2020	31/12/2024			

AMAÇ 5. Finansal Kaynakları Etkin ve Verimli Kullanmak							
HEDEF 5.1. Okulun bütçe imkânlarının artırılması ve sağlıklı bir şekilde ihtiyaç önceliklerine göre kullanımını sağlamak							
Performans Göstergesi	Hedefe Etkisi	Plan Dönemi Başlangıç Değeri	Planın 1.Yılı	Planın 2.Yılı	Planın 3.Yılı	Planın 4.Yılı	Planın 5.Yılı
5.1.1.	100	1000	20.000	20.000	30.000	30.000	30.000
Faaliyetler	Sorumlu Birim	İşbirliği Yapılacak Birim(ler)	Faaliyetin Başlangıç Tarihi	Faaliyetin Bitiş Tarihi			
F.5.1.1.1. Mal ve Hizmet Alımları ile Yolluk Harcama Kalemlerine toplamda verilen 1000tl.lik ödeneğin makul seviyelere yükseltilmesi için üst yönetimden talepte bulunmak	Rektörlük Müdür	Strateji Geliştirme D Bşk İdari Mali İşler	01/01/2020	31/12/2024			

7.MALİYETLENDİRME

	Planın 1.Yılı	Planın 2.Yılı	Planın 3.Yılı	Planın 4.Yılı	Planın 5.Yılı	Toplam Maliyet
Amaç 2.						
Hedef 2.1.	45,000	45,000	30,000	50,000	35,000	205,000
Genel Yönetim Giderleri	2.000.000	2.200.000	2.400.000	2.600.000	2.800.000	12.000.000
TOPLAM	2.045.000	2.245.000	2.430.000	2.650.000	2.835.000	12.205.000