



**T.C.**  
**DİCLE ÜNİVERSİTESİ REKTÖRLÜĞÜ**  
**Yapı İşleri Ve Teknik Daire Başkanlığı**

Sayı : 75115153-010.99-  
Konu : 2020-2024 Yıllarına Ait Stratejik Plan

**STRATEJİ GELİŞTİRME DAİRE BAŞKANLIĞINA**

İlgi : 01/02/2019 tarihli, 13130 sayılı ve "2020-2024 Yıllarına Ait Stratejik Plan" konulu yazı

5018 sayılı Kamu Mali Yönetimi ve Kontrol Kanunu kapsamında yayımlanan Kamu İdarelerinde Stratejik Planlamaya İlişkin Usul ve Esaslar Hakkında Yönetmelik çerçevesinde Üniversitemizin 2020-2024 dönemini kapsayan üçüncü Stratejik Planının hazırlık çalışmalarının başlatıldığı, 10.12.2018 tarih ve 2018/1 nolu Genelge ile tüm birimlerimize duyurulmuştur.

Ayrıca 14/01/2019 tarih ve 4989 sayılı Rektörlük Onayı ile hazırlık programını oluşturmak, Genelge-2019/1 hazırlamak, danışmanlık hizmetlerini tespit etmek, taslak amaç ile hedefleri nihai hale getirmek üzere "Stratejik Planlama Ekibi" kurulmuştur. Diğer taraftan, Stratejik Planlama Ekibi tarafından stratejik planlama sürecindeki ihtiyaçları ortaya koymak üzere; planın başından sonuna kadar stratejik planlama ekibine kılavuzluk etmesi için hazırlık dönemine ilişkin faaliyetler ve zaman çizelgesini içeren Üniversitemizin 2020-2024 Stratejik Hazırlık Programı oluşturularak Üniversitemiz Web sayfasında yayımlanmaktadır.

Bu bağlamda; Üniversitemizin tüm birimlerin Mülga Kalkınma Bakanlığı tarafından hazırlanan "Üniversiteler İçin Stratejik Planlama Rehberi" baz alınarak birime ait 2020-2024 yıllarını kapsayan stratejik planını 08.03.2019 tarihine kadar hazırlayarak bir örneğini Strateji Geliştirme Daire Başkanlığına ve Kalite Geliştirme Koordinatörlüğüne göndermeleri ilgi yazı ile talep edilmiştir.

Başkanlığımız personelince hazırlanan 2020-2024 Yıllarına ait Stratejik Plan Ek'te gönderilmiştir.

Bilgilerinize arz/rica ederim.

Selahattin ŞERO  
Daire Başkanı

EK :  
Stratejik Plan( 30 sayfa)

**DAĞITIM**  
Strateji Geliştirme Daire Başkanlığına  
Kalite Geliştirme Koordinatörlüğüne

**Evrakı Doğrulamak İçin :** [https://ebelge.dicle.edu.tr/enVision/Validate\\_Doc.aspx?V=BELC5LMCL](https://ebelge.dicle.edu.tr/enVision/Validate_Doc.aspx?V=BELC5LMCL)





# YAPI İŞLERİ VE TEKNİK DAİRE BAŞKANLIĞI

## 2020-2024 STRATEJİK PLANI

## SUNUŞ

Birim Stratejik Planımız,

Üniversitemizin ulaşmayı arzu ettiği yeri, geleceğe dönük ve uzun vadeli bakış açısı dikkate alınarak hazırlanmıştır.

Stratejik Planımızın oluşturulma sürecinde konu ile ilgili değişik seviyelerdeki tüm personelimizin ve Üniversitemizin ilgili diğer birimlerinin görüşü alınarak yapıldığından gerçekçi bir plan olduğuna inanıyoruz.

Tüm amaçlar Üst Yönetimimizin de önerilerinden ve öngörülerinden yararlanılarak planlanmıştır.

Başkanlığımız,

Üniversitemizin, evrensel eğitim-öğretim ilkeleri doğrultusunda, çağdaş toplumun ihtiyaç duyduğu insan gücünü hazırlamak ve ülkemiz Üniversiteleri arasında ön sıralarda yer almak amacıyla olduğunun bilincinde olup stratejik planımızın hazırlanmasında bu yönelim dikkate alınmıştır.

Planımızın hazırlanmasında katkı sağlayan tüm personelime teşekkür ederim. Saygılarımızla.

**Selahattin ŞERO**  
**Daire Başkanı**

# 1.GİRİŞ

## Stratejik Planlama Ekibi

Stratejik Planlama Ekibi Stratejik Planlama Ekibi stratejik planlama hazırlık programını oluşturmuş, bu programa uygun olarak gerekli faaliyetleri koordine etmiştir. Stratejik Planlama Ekibi, ana hizmet birimlerimizden, farklı uzmanlık alanları ile çalışmalara katkı bulunacak bilgi, birikim ve tecrübeye sahip, çalıştığı birimi temsil edebilen idari personellerden seçilmiş olup; sayı olarak, farklı fikir ve birimlerin temsilini sağlayabilecek şekilde 3 üye ile oluşturulmuştur.

Tablo.....: **Yapı İşleri ve Teknik Daire Başkanlığı 2020 - 2024 Stratejik Planlama Ekibi**

SNo	ADI SOYADI	BİRİMİ
1	Yaşar AKHAN (Başkan)	Şube Müdürü
3	İbrahim YAŞAR	Mühendis
4	Nusret MUTLU	Teknisyen

## 2. DURUM ANALİZİ

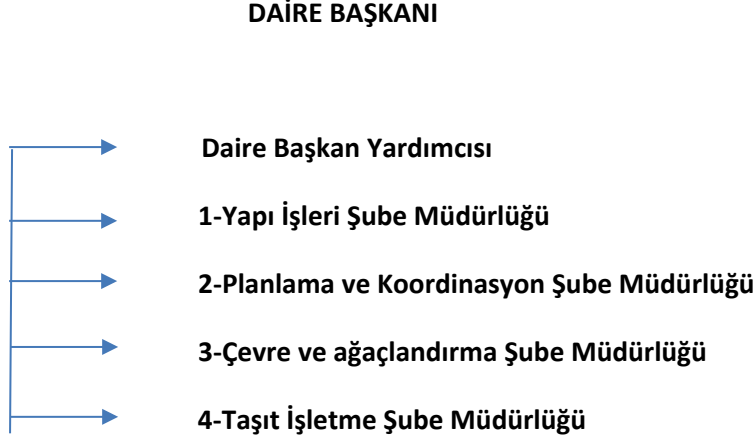
### 2.1. Kurumsal Tarihçe

Dicle Üniversitesi kurulmadan önce Ankara Üniversitesi tarafından yürütülen bu görev 124 sayılı yükseköğretim üst kuruluşları ile yükseköğretim kurumlarının idari teşkilatı hakkında kanun hükmündeki kararname ile 1983 yılında inşaat bakım onarım daire başkanlığı adı altında kurulmuş olup daha sonra ismi Yapı İşleri ve Teknik Daire Başkanlığı olarak değiştirilmiştir.

### 2.2- Birimin Faaliyet Alanları ve Sunduğu Hizmetler

Yapı İşleri ve Teknik Daire Başkanlığı; Üniversitemiz bina ve tesislerinin projelerini yapmak/yaptırmak, ihale dosyalarını hazırlamak, yapı ve onarımla ilgili ihaleleri yürütmek, inşaatları kontrol etmek ve teslim olmak, bakım onarım yenileme işlerini yapmak, çevre düzenlemesi, peyzaj, kalorifer, kazan dairesi, soğuk oda, havalandırma, asansör sistemleri telefon santrali, altyapı tesisleri, Elektrik, Trafo, Aydınlatma ile ilgili her tür bakım ve onarım işleri, Üniversitemizin yerleşkelerinde peyzaj planlama, çevre düzenleme ve yeşillendirme faaliyetlerini yürütmektedir. Üniversitemiz araçların sevk ve idaresini yapmak.

## 2.3-Organizasyon Şeması



## 2.4- Görevlerimiz

### Daire Başkanı

Dairenin yöneticisi ve temsilcisidir. Dairenin harcama yetkilisi olup stratejik plan çerçevesinde dairesinin bütçesini hazırlar ve Rektörlüğe sunar. Dairede çalışan bütün görevliler üzerinde genel yönetim, denetim, iş bölümü yapma, çalışma düzeni kurma, yetiştirme, hizmet içi eğitimi sağlama görev ve yetkilerine sahiptir. Bu görev ve yetkilerini genel yönetim ilkeleri doğrultusunda ve bu yönerge hükümlerine göre yürütür. Buna göre; Dairesine ait görevlerin mevzuata uygun olarak zamanında ve eksiksiz bir şekilde yerine getirilmesini sağlamak, görev alanına giren konularla ilgili gerekli işleyişi sağlamak Teknik ve İdari şubelerin uyumlu bir şekilde çalışmasını sağlamak, Personelin izin işlerini planlamak ve zamanında kullanılmasını sağlamak, Personelin iş tutumu ve davranışlarını takip edip değerlendirmesini yapmak, Dairenin görevleri ile ilgili toplantılara katılmak, Daire Başkanı kendisine verilen görevlerin düzenli, verimli sür' atli ve etkin bir şekilde yerine getirilmesinden Rektör ve Üst Yönetime karşı sorumludur.

### Daire Başkan Yardımcısının

Daire başkanının görevlerini ifasında yardımcısı olup daire başkanının olmadığıda onun görev ve sorumluluklarını yerine getirir. Şube Müdürlüklerinin ve Birimlerin işlerin yürütülmesinin takibini yapmak, koordinasyonunu sağlamak.

### Yapı İşleri Şube Müdürünün Görev ve Sorumlulukları

Yapı İşleri ve Teknik Daire Başkanı'ndan aldığı talimatlar doğrultusunda ve ilgili mevzuat uyarınca; Tüm mevcut yapılarının onarımının ve yapılmakta olan inşaatlarının uygunluğunun kontrol

edilmesinde Daire Başkanı'na yardımcı olmak Dicle Üniversitesi bünyesinde mevcut yapıların onarım ve bakımları ile yeniden yapılması gereken yapıların programa alınmasında, projelerinin üretiminde, yaklaşık maliyetlerin hesaplanarak ihale edilme aşamasına getirilmesi ve hakediş hesaplarının incelenmeleri yapmak, ilgili Kurum içi ve Kurum dışı yazışmaların hazırlanmasını sağlamak, ilgili çeşitli evrakın ve dokümanın hazırlanmasını sağlamak, Kurum içi ve/veya Kurum dışı ilgili kişilerle, kurumlarla ve kuruluşlarla telefon, faks veya bilgisayar ortamında iletişimin kurulmasını sağlamak, personelinin işe devamlılığını izlemek ve günlük faaliyetlerle ilgili olarak astlarıyla yapılacak toplantıları düzenlemek ve yürütmek, ilgili inşaatları devam eden tüm yapı işlerinin seviyeleri, ödeme durumları ve ödenekleri ile ilgili kayıtları tutmak, İnşaatların hakedişlerinin ilgili mevzuatlar çerçevesinde doğru olarak hazırlanmasını sağlamak, Yapı İşleri ve Teknik Daire Başkanlığı bünyesinde yürütülen günlük faaliyetlerle ilgili olarak düzenlenen toplantılara katılmak, faaliyetleri kapsamında yapılması gereken inşaat faaliyetlerinin programlanmasında ve yıllık programları hazırlamak, İhale edilecek inşaatların yaklaşık maliyetlerinin tespit edilmesinin temini ile günün geçerli Kanun, Yönetmelik ve Şartnamelerine uygun olarak ihale edilme aşamasına getirilmesini sağlamak, Dicle Üniversitesinin yapılması gerekli tamir bakım ve onarım işlerini yürütmek, her türlü arıza ile ilgili envanter kayıtları tutmak, arıza, istatistiklerini oluşturmak, tekrarlayan arızaların asıl nedenlerini araştırmak. Dicle Üniversitesi birimlerindeki sıhhi tesisat, kanal, kanalizasyon sistemlerinin bakım ve onarımını yürütmek, Dicle Üniversitesi birimlerindeki telefon santralleri, haberleşme sistemlerinin düzenli bir şekilde çalışmasını sağlamak. Dicle Üniversitesi birimlerinden yürütülen faaliyetler çerçevesinde gelen talepleri değerlendirmek Daire Başkanlığının onayına sunmak, yanıtlamak ve uygun bulunanların yerine getirilmesini sağlamak, Dicle Üniversitesi birimlerinden gelen görüşleri, önerileri ve şikâyetleri Daire Başkanı'na bildirmek ve uygun bulunanların yerine getirilmesini sağlamak, , Günlük planlar doğrultusunda Astlarının çalışmalarını, birbirleri ile olan ilişkilerini ve verilen görevleri yerine getirip getirmediğini denetlemek, personelinin işe devamlılığını izlemek ve günlük faaliyetlerle ilgili olarak astlarıyla yapılacak toplantıları düzenlemek ve yürütmek, Yapı İşleri ve Teknik Daire Başkanlığı bünyesinde yürütülen günlük faaliyetlerle ilgili olarak düzenlenen toplantılara katılmak, Astlarının özlük haklarına ilişkin talepleri ile ilgilenmek, kişisel, sosyal ve sağlık sorunları ile ilgilenmek, Astlarının işlerine ilişkin araç-gereç, malzeme ve çalışma koşullarına ilişkin talepleri ile ilgilenmek, Amirinin verdiği müdürlüğünün hizmet alanına giren diğer görevleri yerine getirmek.

### **Planlama ve Koordinasyon Şube Müdürü**

Yapı İşleri ve Teknik Daire Başkanlığı, İç Tetkikçi, stratejik plan, yıllık faaliyet Raporu, performans programı, organizasyon şeması, Başkanlığın Yönetmelik ve yönergelerini hazırlamak ve işlerini yürütmek, Başkanlık Bünyesinde çalışan personelin verimli bir şekilde çalışmalarını sağlayacak planlama ve iş bölümünü yapmak, çalışmalarını ve vazifeye devamlarını izlemek, işyerinde gerekli disiplini sağlayıcı ve işlerin düzenli olarak yürütülmesine yönelik diğer tedbirleri almak, BİMER yetkililiği, İş sağlığı ve Güvenliği koordinatörlüğünü, dönem içi gerçekleştirme raporlarını hazırlamak, Yapı İşleri ve Teknik Daire Başkanlığına bağlı birimler arasında koordinasyonu sağlamak. Yapı İşleri ve Teknik Daire Başkanlığı web sayfasını geliştirmek ve üç ayda bir güncellemek, Gerektiğinde kendi branşları ile ilgili verilen işleri yürütmek, Başkan tarafından verilen diğer görevleri yapmak Her yıl (2

yıllık) Üniversitemiz Yatırım programını hazırlamak ve KAYA sistemine girmek, Başbakanlık, Diyarbakır Valiliği, GAP ve Kalkınma Bakanlığının veri giriş sistemlerine Dönem Sonu Gerçekleşme Raporu ve Kamu Yatırımı Özeti cetvellerindeki verileri girmek, Ödeneği toplu verilen yatırım projelerinin detay programlarını ve toplantı dokümanlarını hazırlamak, Yatırım bütçesiyle Yapı İşleri ve Teknik Daire Başkanlığına tahsis edilen ödeneklerin yatırım projelerine ve aylara göre dağılımını yapmak, Yatırım ödeneklerini takip ederek yapımı biten veya devam projeler ve Üniversitemiz ile ilgili istatistikî bilgileri tutmak, Diyarbakır Valiliği, Kalkınma Bakanlığı, Sanayi ve Ticaret Bakanlığı, YÖK, Aile ve Politikalar Bakanlığı, vb. ilgili kuruluşlarla koordineli olarak Brifingleri hazırlamak ve ilgili kuruluşlarla koordineli olarak çalışmak. İlgili kuruluşlarla toplantı yapıldığında ve Başkanlığın ve Rektörlüğün talep ettiği yatırım ve faaliyet işlerini yürütmek ve gerekli dokümanları (Biten ve devam eden yatırımlar, Üniversitemiz genel bilgiler, Slayt, Sunum vb.) hazırlamak ile ilgili faaliyetlerin ve programların planlanmasını koordine etmek, bilgi ve konuşma notlarını incelemek, buna bağlı olarak görüş ve önerileri sunmak, Düzenlenen görüşmeleri, toplantıları ve etkinlikleri planlamak, izlemek, değerlendirmek; ayrıca Birimlerin yürüttüğü profesyonel ve sosyal boyutlu çalışmaları takip etmek ve gerekli durumlarda çalışmalar yaparak rapor etmek, Genel Sekreterinin bilgisi dahilinde ilgili birimlerle işbirliği içinde çalışmalar yürütmek.

### **Taşıt İşletme Şube Müdürü**

Üniversite personelinin çeşitli semtler ile yerleşkemiz arasındaki ulaşımını sağlamak, mensup ve öğrencilerin ders, teknik gezi, sportif, kültürel faaliyetlerinde şehir içi ulaşım hizmeti vermek, ihtiyaç duyulması durumunda şehir dışı araç görevlendirme işlemlerini yapmak ve kampüs içi ring seferlerini düzenlemektedir. Ayrıca birimlerin ulaşım, malzeme taşıma hizmetlerini de yerine getirmektedir. Üniversitemiz Rektörlüğüne bağlı tüm birimlerin personel servis hizmetlerini aksatmadan yapılması, Üniversitemiz personel servislerini düzenli olarak yerine getirmek Üniversitemize bağlı birimlerin araç ihtiyaçlarını sağlıklı olarak yerine getirmek. Üniversitemizin sosyal aktiviteleri, spor ve kütüphane servislerini yapmak. Mesai sonrası nöbetçi şoför ve araç bulundurmak. Öğrenci yurt servisi, öğrencilerin eğitimle ilgili araştırma gezilerine araç tahsisi yapmak. Birimlerin taleplerine göre alınan malzemelerin naklini yapmak. İhtiyaç duyulması durumunda Güvenlik Amirliğine araç takviyesi sağlamak. Çevre ve Ağaçlandırma Şube Müdürlüğünde görevli traktörlerin bakım ve onarımını yapmak. Müdürlüğümüz atölyesinde tüm araçların bakım onarımını düzenli bir şekilde yaparak araçları aktif halde tutmak. Müdürlüğümüz atölyesinde araçların boya, kaporta elektrik ve döşeme işlerini yapmak. Araçların aylık takiplerini düzenli bir şekilde yapmak ve istatistik çıkarmak Araçların yıllık fenni muayene, sigorta poliçesi ve trafik işlemlerini düzenli yapmak. Araç hizmetleri ile ilgili kanunlarda, tüzüklerde ve yönetmeliklerde meydana gelen değişiklikler konusunda Daire Başkanı'na bilgi vermek. Yukarıdaki maddede sözü edilen değişikliklere uygun olarak, Daire Başkanının onayı ve talimatları doğrultusunda gerekli düzenlemelerin yapılmasını sağlamak.

## Çevre ve Ağaçlandırma Şube müdürünün Sorumlulukları

Kampüs içerisinde bulunan, konut veya hizmet binalarının çevresi, bahçe ve diğer kısımların düzeltilmesi, çok yıllık ağaçların dikilmesi, budanması, gübrelenmesi, mevsimlik çiçeklerin dikilmesi ile bunların sulama ve bakım işleri yapılır. Çevre düzenlenmesi, temizliği ve buna bağlı araçların temini, sevk ve kullanımı işleri koordine eder. Mevcut yeşil alanların bakım (Budama, yabancı ot alımı, çapalama, ilaçlama, gübreleme, temizlik, sulama vs.) onarımı ve korunmasını yapmak. Kampüsümüzdeki mevcut Fidanların ara sürümünü yapmak muhtemelen çıkabilecek yangınlara önlem almak. Üniversite için gerekli bitkisel materyali temin etmek için sera ve fidanlık alanları kurmak geliştirmek, bitkisel materyalleri üretmek veya satın almak, Ağaçlandırma çalışmaları (Genel ağaçlandırma, yol ve refüj ağaçlandırmaları) yapmak. Yeşil alanlarda düşünülen her türlü fiziki ve mimari yapılaşma için görüş bildirmek. Yenilikçi açık yeşil alan uygulamalarını araştırıp geliştirmek, hayata geçişine ilişkin gerekli düzenlemeleri yapmak. Üniversitemizin kutlama, tören vb. faaliyetlerinde tören alanlarının düzenlenmesine yardımcı olmak bunun için diğer birimlerle koordineli çalışarak destek sağlamak.

## 2.5. Kuruluş İçi Analiz

### 2.5.1. İnsan Kaynakları Yetkinlik Analizi

2018 yılında Başkanlığımızda 1 akademik personel, 158 idari personel olmak üzere toplam 159 personel görev yapmıştır.

### 2.5.2. Akademik Personelin Kadro ve İstihdam Şekline Göre Dağılımı

UNVAN	KADROLARIN DOLULUK ORANINA GÖRE		
	Dolu	Boş	Toplam
Öğretim Görevlisi	1		
<b>TOPLAM</b>	<b>1</b>		

### 2.5.3 İdari Personel Kadroların Doluluk Oranına Göre

İDARİ PERSONEL (Kadroların Doluluk Oranına Göre)	DOLU	BOŞ	TOPLAM
Genel İdari Hizmetler	33		
Sağlık Hizmetleri Sınıfı			
Teknik Hizmetler Sınıfı	54		
Yardımcı Hizmetler Sınıfı	71		
<b>TOPLAM</b>	<b>158</b>		

## 2.6. Bilgi ve Teknolojik Kaynaklar

### 2.6.1. Yazılımlar



YAZILIM	AÇIKLAMA
AMP Yazılım	Hak ediş ve yaklaşık maliyet programı

### 2.6.2. Bilgisayarlar

BİLGİSAYARLAR	ADET
Masaüstü Bilgisayarlar	75
Dizüstü Bilgisayarlar	2
<b>TOPLAM</b>	<b>77</b>

### 2.6.3. Diğer Bilgi ve Teknolojik Kaynaklar

CİNSİ	ADET
Projeksiyon	
Faks	1
IP Telefon	29
Fotokopi makinesi	1
Yazıcılar	55
Ses Sistemi	
Tarayıcı	3
<b>TOPLAM</b>	<b>89</b>

### 2.7.1. Kurum Kültürü Analizi

.....

### 2.7.2. Fiziki Kaynak Analizi

Yerleşke Adı	Toplam Arsa/Arazi Alanı (m <sup>2</sup> )	Toplam Bina/Tesis Alanı (m <sup>2</sup> )
Dicle Üniversitesi Kampüs Yerleşkesi		503.333,41
D.Ü.Silvan M.Y.O. Yerleşkesi		7.841,75
D.Ü.Ergani M.Y.O.Yerleşkesi		2.333,73
D.Ü.Bismil M.Y.O. Yerleşkesi		8.789,64
D.Ü.Çermik M.Y.O. Yerleşkesi		2.276,08
D.Ü.Çüngüş Mehmet Adıgüzel M.Y.O. Yerleşkesi		916,13
<b>TOPLAM</b>		<b>525.490,74</b>

## Eđitim Alanları

### Eđitim-Öđretim Faaliyeti Yürütölen Yerleşkelerin Öđrenci Bařına Brüt Kapalı Alan Dađılımı (2017-2018)

Yerleşke Adı	Toplam Bina/Tesis Alanı (m <sup>2</sup> )	Öđrenci Sayısı*	Öđrenci Bařına Kapalı Alan (m <sup>2</sup> )
Dicle Üniversitesi Kampüs Yerleşkesi	503.333,41		
D.Ü.Silvan M.Y.O. Yerleşkesi	7.841,75		
D.Ü.Ergani M.Y.O. Yerleşkesi	2.333,73		
D.Ü.Bismil M.Y.O. Yerleşkesi	8.789,64		
D.Ü.Çermik M.Y.O. Yerleşkesi	2.276,08		
D.Ü.Çüngüş Mehmet Adıgüzel M.Y.O. Yerleşkesi	916,13		

Tablo .....Eđitim Alanları (2018)

#### Fakölteler

Sıra No:	Bina Kullanıcı Adı	Kat Sayısı	Amfi	Alanı (m <sup>2</sup> )	Sınıf	Alanı (m <sup>2</sup> )	Bilgisayar Lab.	Alanı (m <sup>2</sup> )	Diđer Lab.	Alanı (m <sup>2</sup> )	Toplam Alan (m <sup>2</sup> )	Yapı Türü
1	Diř Hekimliđi Faköltesi	B+Z+2 kat	4	459,18	2	104,23	-	-	1	255,36	14.818,25	Betonarme
2	Eczacılık Faköltesi	2	-	-	3	210	-	-	4	431,46	2.383,48	B.A
3	Edebiyat Faköltesi	B+Z+3	-	-	19	1.311,89	1	15,42	-	-	6.287,95	B.A
4	Fen Faköltesi	B+Z+3 kat	2	395,51	18	1.546,41	10	890,38	45	1.744,03	14.498,38	B.A
5	Hukuk Faköltesi	3	-	-	5	591,89	-	-	-	-	4.352,09	B.A
6	İktisadi ve İdari Bilimler Faköltesi	B+Z+2	6	1.450,07	24	2.101,50	3	243	1	64,38	15.236,26	B.A
7	İletişim Faköltesi	-	-	-	-	-	-	-	-	-	-	-
8	İlahiyat Faköltesi	B+Z+3 kat	-	-	28	1.879,70	1	125,67	-	-	11.657,59	B.A
9	Mimarlık Faköltesi	B+Z+3	-	-	12	1.113,42	-	-	2	122,44	7.763,62	B.A
10	Mühendislik Faköltesi	B+Z+3	4	645	32	3.014,06	-	-	27	1.959,37	22.139,76	B.A
11	Veteriner Faköltesi	B+Z+3 kat	-	-	11	1.052,31	1	60	55	2.733,17	13.772,34	B.A
12	Ziraat Faköltesi	B+Z+3 kat	-	-	16	1.304,89	1	90	28	1.466,65	13.718,47	B.A
13	Ziya Gökalp Eğitim Faköltesi	B+Z+3 kat	1	157,51	53	3.313,75	9	1.112,49	25	1.780,63	22.897,40	B.A
14	Tıp Faköltesi	B+Z+2 kat	4	487,63	10	495,72	-	-	14	1.124,38	11.265,06	B.A
TOPLAM			21	3.594,9	233	18.039,77	26	2.536,96	202	11.681,87	160.790,65	

## Yüksekokullar

Sıra No:	Bina Kullanıcı Adı	Kat Sayısı	Amfi	Alanı (m <sup>2</sup> )	Sınıf	Alanı (m <sup>2</sup> )	Bilgisayar Lab.	Alanı (m <sup>2</sup> )	Diğer Lab.	Alanı (m <sup>2</sup> )	Toplam Alan (m <sup>2</sup> )	Yapı Türü
1	Atatürk Sağlık Yüksekokulu	2	-	-	4	442,05			3	179,93	2.579,05	Betonarme
2	Beden Eğitimi ve Spor Yüksekokulu	B+Z+1 kat			7	424,82					4.703,63	
3	Yabancı Diller Yüksekokulu	Z+3	-	-	7	303	3	135	-	-	1.992	B.A
4	Sivil Havacılık Yüksekokulu	2			2	200			3	269,50	1.246,38	
5	Devlet Konservatuarı	3	1	121,18	16	560,21	-	-	-	-	5.661,46	
<b>TOPLAM</b>			1	121,18	369	1.932,08	3	135	6	449,43	16182,52	

## Meslek Yüksekokulları

Sıra No:	Bina Kullanıcı Adı	Kat Sayısı	Amfi	Alanı (m <sup>2</sup> )	Sınıf	Alanı (m <sup>2</sup> )	Bilgisayar Lab.	Alanı (m <sup>2</sup> )	Diğer Lab.	Alanı (m <sup>2</sup> )	Toplam Alan (m <sup>2</sup> )	Yapı Türü
1	Atatürk Sağlık Hizmetleri MYO	1			6	698,93	1	40			1.176,66	Prefabrik
2	Bismil MYO	B+Z+1 kat			19	1.220,49			3	231,77	8.789,64	Betonarme
3	Çermik MYO	4	-	-	7	384,59	1	46,34	-	-	2.276,08	Betonarme
4	Çüngüş MYO	3	-	-	10	424,04			1	44,79	916,13	Betonarme
5	Ergani MYO	4	-	-	10	567,46			-	-	2.265,98	Betonarme
6	Silvan MYO	5	1	186,60	22	1.754,55			7	474,27	6.028,37	Betonarme
7	Adalet MYO	1			4	490,48			1	46,07	1.005,34	Prefabrik
8	Teknik Bilimler MYO	2	1	114,53	24	1.571,19			19	1.125,04	13.223,06	Betonarme
9	Sosyal Bilimler MYO	1	2	294,92	6	495,27	2	140	3	171,55	2.531,58	Betonarme
10	Tarım MYO	1			6	391,24	2	140	4	136,89	2.211,59	Betonarme
11	Kulp MYO	Eğitim ve Öğretime başlamadı (Fiziki binası bulunmamaktadır.)										
12	Lice MYO	Eğitim ve Öğretime başlamadı (Fiziki binası bulunmamaktadır.)										
<b>TOPLAM</b>			4	596,05	114	7.998,24	6	366,34	38	2.230,38	39.336	

## Enstitüler

Sıra No:	Bina Kullanıcı Adı	Kat Sayısı	Anfi	Alanı (m <sup>2</sup> )	Sınıf	Alanı (m <sup>2</sup> )	Bilgisayar Lab.	Alanı (m <sup>2</sup> )	Diğer Lab.	Alanı (m <sup>2</sup> )	Toplam Alan (m <sup>2</sup> )	Yapı Türü
1	Sosyal Bilimler Enstitüsü	3	-	-	3	135	-	-	-	-	1.915,25	Betonarme
2	Fen Bilimleri Enstitüsü											
3	Eğitim Bilimleri Enstitüsü											
4	Sağlık Bilimleri Enstitüsü											
<b>TOPLAM</b>			3		3	135					1.915,25	

Hizmet Alanları  
Akademik Personel Hizmet Alanları

	Adedi	Alanı m <sup>2</sup>	Kullanan Kişi sayısı
Çalışma Odası	1.229	28.701,21	
<b>TOPLAM</b>	<b>1.229</b>	<b>28.701,21</b>	

İdari Personel Hizmet Alanları

	Adedi	Alanı m <sup>2</sup>	Kullanan Kişi sayısı
Çalışma Odası	861	19.488,16	
<b>TOPLAM</b>	<b>861</b>	<b>19.488,16+</b>	

Toplantı ve Konferans Salonları (2018)

Bulunduğu Bina	Toplantı Salonu (Adet)	Alanı (m <sup>2</sup> )	Kapasitesi (kişi sayısı)	Konferans Salonu	Alanı (m <sup>2</sup> )	Kapasitesi (kişi sayısı)	Toplam Alanı (m <sup>2</sup> )
Rektörlük Binası	2	187,56					187,56
Dış Hekimliği Fakültesi	1	35,91		1	95,93		131,84
Eczacılık Fakültesi	1	27,30	-	-	-	-	27,30
Edebiyat Fakültesi	-	-	-	1	135,58	-	135,58
Fen Fakültesi	1	36,05	-	4	175,75	-	211,80
Hukuk Fakültesi							
İktisadi ve İdari Bilimler Fakültesi	1	98,83		3	286,12		384,95
İletişim Fakültesi	-	-	-	-	-	-	-
İlahiyat Fakültesi	1	18,87		3	328,53		347,40
Mimarlık Fakültesi	1	35,88		2	97,06	-	132,94
Mühendislik Fakültesi	1	51,80		1	47,95		99,75
Veteriner Fakültesi	3	137,12		6	438		573,12
Ziraat Fakültesi	1	53,36		1	111,39		165,75
Ziya Gökalp Eğitim Fakültesi	3	145,86		1	158,10	-	303,96
Tıp Fakültesi	7	188,86		14	752,81		941,67
Atatürk Sağlık Yüksekokulu	1	59,20		-	-	-	59,20
Beden Eğitimi ve Spor Yüksekokulu	2	59,44					59,44
Sivil Havacılık Yüksekokulu	-	-		-	-		
Yabancı Diller Yüksekokulu	3	133,59					133,59
Devlet Konservatuvarı	1	36,38					36,38
Atatürk Sağlık Hizmetleri MYO	-	-	-	-	-	-	-
Bismil MYO	2	24,40	-	1	218,95	-	243,35
Çermik MYO	-	-	-	-	-	-	-
Çüngüş MYO	-	-	-	-	-	-	-
Ergani MYO	-	-	-	-	-	--	-
Silvan MYO	3	39,13		1	155,63		194,76
Adalet MYO							
Teknik Bilimler MYO	1	13,60	-	1	145,44	-	159,04
Sosyal Bilimler MYO							
Tarım MYO							
Kulp MYO	Eğitim ve Öğretime başlamadı (Fiziki binası bulunmamaktadır.)						
Lice MYO	Eğitim ve Öğretime başlamadı (Fiziki binası bulunmamaktadır.)						
<b>TOPLAM</b>	<b>36</b>	<b>1.383,14</b>		<b>40</b>	<b>3.147,26</b>		<b>4.529,38</b>

### 3.1. Paydaş Analizi

#### 3.1.1. Paydaşların Tespiti

##### Paydaş Analizi

Birimimizden doğrudan veya dolaylı olarak etkilenen kişi ve kurumlar şöyle sıralanabilir:

<b>PAYDAŞ</b>	<b>Hizmet Alanlar</b>	<b>Çalışanlar</b>	<b>Temel Ortak</b>	<b>Stratejik Ortak</b>
Akademik Personel	X			X
İdari Personel	X	X		
Öğrenciler	X			
Rektörlük	X		X	X
Cumhurbaşkanlığı			X	X
Bakanlıklar			X	X
Kamu Kurumları				X
YÖK			X	X
Strateji ve Bütçe Başkanlığı			X	X
İl ve İlçe Yerel Yönetimleri				X
Hazine ve Maliye Bakanlığı			X	X

#### 4.1.1 ÇEVRE ANALİZİ

##### Birimin Faaliyetleri ve Alanıyla İlgili Plan ve Programlar

Üniversitenin tüm Kampüslerinde, Üst Yönetimce hizmete açılması öngörülen eğitim-öğretim birimleri ve öğrenci sayısını dikkate alarak fiziki alanların sağlanması için gerekli olan planlamayı yapmak, projelendirmek, bütçe taslağı hazırlamak, Yatırım Bütçesine dahil olan projelerin ihalelerini gerçekleştirmek, denetlemek, bitirmek ve teslim almak Yapı İşleri ve Teknik Daire Başkanlığının faaliyet alanlarıdır.

#### 3.7.5. Teknoloji ve Bilişim Altyapısı Analizi

Tablo ..... Teknolojik Kaynaklar

	2016 Yılı	2017 Yılı	2018 Yılı
Sunucular			
Masaüstü Bilgisayar	50	70	75
Taşınabilir Bilgisayar	1	2	3
Tablet Bilgisayar			

**4.1.2.. Mali Kaynak Analizi**  
Tahmini Kaynak Tablosu

Kaynaklar	Planın 1.Yılı (2020)	Planın 2.Yılı (2021)	Planın 3.Yılı (2022)	Planın 4.Yılı (2023)	Planın 5.Yılı (2024)	Toplam Kaynak
Özel Bütçe	54.000	61.000	70.000			185.000
Döner Sermaye						
Dış Kaynak*						
Diğer						
Toplam	54.000	61.000	70.000			185.000

## 5.1. GZFT Analizi

İç Çevre		Dış Çevre	
Güçlü yönler	Zayıf yönler	Fırsatlar	Tehditler
<p>1-Dicle üniversitesi kampusu 20.000.000 m<sup>2</sup> araziye sahip olup Yapılaşmaya, Ağaçlandırmaya, Spor Tesislerine, Tarımsal ve Bilimsel araştırmalara uygun olması,</p> <p>2-Yapı İşlerinde görevli bulunan belirli bir deneyim sahibi olmuş teknik elemanları ile projelendirmeyi, planlamayı ve doğru kararı süratle verebilmesi, Ana yol sorununu Bitümlü Sıcak Karışım olarak çözümlenmiş olması,</p> <p>3-DATA iletişim telefon haberleşme ve telsiz haberleşme sisteminin yapılmış olması, ve mevcut sistemin her türlü gelişme ve kapasite artırımına uygun olması,</p> <p>4-Trafo, ENH ve jeneratör sistemlerinin bulunması, İçme suyunun Üniversitemiz tarafından temin edilmesi ve işletilmesi,</p> <p>Merkezi arıtma sisteminin yapılarak devreye alınmış olması,</p> <p>5-Bazı teknik Personelin lojmanda ikamet etmesi nedeni ile arızalara anında müdahale ediyor olması, Kampus alanının jeolojik yapısından dolayı mevcut stabilize ocağının inşaat maliyetlerine olumlu etkisi,</p>	<p>1-Kampus içinde bu güne kadar tesisi yapılan (Elektrik ile ilgili yol ve çevre aydınlatma, Enerji nakil hattı, telefon şebekesi, data iletişim hatları, içme suyu şebekesi kanalizasyon şebekesi) mevcut altyapı ile ilgili, ayrı ayrı veya tümünün bir arada bulunduğu projelerin bulunmaması,</p> <p>2-Üniversitemiz kampus dahili telefon santral ve şebeke sistemlerinde görevli elemanların ilgili meslek konusunda eğitim aldığı belirten yetki belgesinin olmayışı ve kalifiye olmaması,</p> <p>3-Üniversitemiz ısı santralinde görev yapan bazı elemanların, elektrik ve otomatik kumanda arızalarına müdahale edebilecek bilgi ve yetkilerinin olmayışı,</p> <p>4-Üniversitemiz EN Hatlarında ve trafo postalarında görev yapan elemanların bakım ve arızalara müdahale edebilecek yetki belgelerinin olmayışı,</p> <p>5-Artezyen kuyusundan elde edilen suyun kireçli olması nedeniyle, sisteme zarar vermesi ve işletme maliyetini arttırmaması,</p> <p>6-Acil durumlarda kullanılması gerekli (mesai sonrası ve hafta sonunda meydana gelen arızalarda) malzeme ve yedek parçaların olmayışı nedeniyle işlerin aksaması,</p> <p>7-Kampus içerisinde tapusu Üniversitemize ait olmayan arazilerin bulunması,</p> <p>ENH ve aydınlatma direklerine ulaşım için 20 mt. ye yükselebilen kaldıracın bulunmaması,</p> <p>8-DPT'den talep edilen ödeneklerinin tam olarak verilmeyişi nedeniyle inşaatların zamanında tamamlanamaması,</p> <p>Kurum içi ve dışı meslek eğitiminin yapılmaması,</p> <p>9-Personelimizin Yurt içi ve Yurt dışı Teknik Fuar, Seminer ve Sempozyum gibi etkinliklere katılamamasıdır.</p>	<p>1-Üniversitemiz arsa karşılığı lojman yapımı projesini gerçekleştirmiş olup, Yap-İşlet-Devret modeli ile yapılacak olan Eğitim, Spor, Kültür ve Ticaret merkezinden oluşan kompleksin gerçekleşmesi halinde elde edilecek gelirden yatırımlara katkı sağlayacağı,</p> <p>2-Üniversitemiz kampus alanının büyük olması nedeniyle her türlü yatırıma uygun olması,</p> <p>4-Üniversitemiz tüm birimlerinin yüksek kapasitede veri iletişim hattı ve internet bağlantısına sahip olması,</p>	<p>1Yaklaşık 30 yıldan beri hizmet veren Araştırma Hastanesi, lojman ve diğer bazı binalarımızda tüm tesisatlar eskimiş olması, arızalanan ve sökülün teçhizatların teknolojinin gelişmesi nedeniyle ayrılarının bulunmaması, 2-Ayrıca teknolojinin yenilenmesi nedeniyle ihtiyaçlar artmış olup gelişen yapılaşmadan dolayı mevcut altyapının ihtiyacı karşılayamaması,</p> <p>3-Üniversitemiz kampus alanının çevre korumasının olmayışı nedeniyle kampus içerisinde bulunan tesislerin güvenliğinin sağlanamaması,</p> <p>4-Üniversitemiz Enerji Nakil Hattının güzergahının uygun olmayışı, Sulu tarım için kiraya verilen arazilerde oluşan erozyon ve aşırı sulamaların artezyen kuyularımızı olumsuz etkilemesi,</p> <p>B5-azı hizmet birimleri arasında servis yolunun bulunmaması,</p> <p>6-DPT'den talep edilen yatırım ödeneklerinin tam olarak verilmeyişi nedeniyle inşaatların zamanında tamamlanamaması,</p> <p>D7-iyarbakır Büyükşehir Belediyesini tamamladığı Kanalizasyon kolektörünün Doğu yakasında olmayışı,</p> <p>8-Kampusun bağlı bulunduğu alt belediye ile yaşanan ruhsat sorunu,</p>



	Fırsatlar	Tehditler
<b>Güçlü yönler</b>	<p>1-Dicle üniversitesi kampusu 19.790.000 m<sup>2</sup> araziye sahip olup Yapılaşmaya, Ağaçlandırmaya, Spor Tesislerine, Tarımsal ve Bilimsel araştırmalara uygun olması,</p> <p>2-Yapı İşlerinde görevli bulunan belirli bir deneyim sahibi olmuş teknik elemanları ile projelendirmeyi, planlamayı ve doğru kararı süratle verebilmesi,</p> <p>3-Ana yol sorununu Bitümlü Sıcak Karışım olarak çözümlenmiş olması,</p> <p>4-DATA iletişim telefon haberleşme ve telsiz haberleşme sisteminin yapılmış olması, ve mevcut sistemin her türlü gelişme ve kapasite artırımına uygun olması,</p> <p>5-Trafo, ENH ve jeneratör sistemlerinin bulunması,</p> <p>6-İçme suyunun Üniversitemiz tarafından temin edilmesi ve işletilmesi,</p> <p>7-Merkezi arıtma sisteminin yapılarak devreye alınmış olması,</p> <p>8-Bazı teknik Personelin lojmanda ikamet etmesi nedeni ile arızalara anında müdahale ediyor olması,</p> <p>9-Kampus alanının jeolojik yapısından dolayı mevcut stabilize ocağının inşaat maliyetlerine olumlu etkisi,</p> <p>10-Merkezi bir ısı santralinin bulunması sonucu işletme maliyetinin düşmesi,</p>	<p>1-Üniversitemiz arsa karşılığı lojman yapımı projesini gerçekleştirmiş olup, Yap-İşlet-Devret modeli ile yapılacak olan Eğitim, Spor, Kültür ve Ticaret merkezinden oluşan kompleksin gerçekleşmesi halinde elde edilecek gelirden yatırımlara katkı sağlayacağı,</p> <p>2-Üniversitemiz kampus alanının büyük olması nedeniyle her türlü yatırıma uygun olması,</p> <p>Üniversitemiz tüm birimlerinin yüksek kapasitede veri iletişim hattı ve internet bağlantısına sahip olması,</p>
<b>Zayıf yönler</b>	<p>1-Kampus içinde bu güne kadar tesisi yapılan (Elektrik ile ilgili yol ve çevre aydınlatma, Enerji nakil hattı, telefon şebekesi, data iletişim hatları, içme suyu şebekesi kanalizasyon şebekesi) mevcut altyapı ile ilgili, ayrı ayrı veya tümünün bir arada bulunduğu projelerin bulunmayışı,</p> <p>2-Üniversitemiz kampus dahili telefon santral ve şebeke sistemlerinde görevli elemanların ilgili meslek konusunda eğitim aldığını belirten yetki belgesinin olmayışı ve kalifiye olmaması,</p> <p>3-Üniversitemiz ısı santralinde görev yapan bazı elemanların, elektrik ve otomatik kumanda arızalarına müdahale edebilecek bilgi ve yetkilerinin olmayışı,</p> <p>4-Üniversitemiz EN Hatlarında ve trafo postalarında görev yapan elemanların bakım ve arızalara müdahale edebilecek yetki belgelerinin olmayışı,</p> <p>5-Artezyen kuyusundan elde edilen suyun kireçli olması nedeniyle, sisteme zarar vermesi ve işletme maliyetini arttırması,</p> <p>6-Acil durumlarda kullanılması gerekli (mesai sonrası ve hafta sonunda meydana gelen arızalarda) malzeme ve yedek parçaların olmayışı nedeniyle işlerin aksaması,</p> <p>7-Kampus içerisinde tapusu Üniversitemize ait olmayan arazilerin bulunması,</p> <p>8-ENH ve aydınlatma direklerine ulaşım için 20 mt. ye yükselebilen kaldıracın bulunmaması,</p> <p>9-DPT'den talep edilen ödeneklerinin tam olarak verilmeyişi nedeniyle inşaatların zamanında tamamlanamaması,</p> <p>10-Kurum içi ve dışı meslek eğitiminin yapılmaması, Personelimizin Yurt içi ve Yurt dışı</p>	<p>1-Yaklaşık 30 yıldan beri hizmet veren Araştırma Hastanesi, lojman ve diğer bazı binalarımızda tüm tesisatlar eskimiş olması, arızalanan ve sökülen teçhizatların teknolojinin gelişmesi nedeniyle ayınlarnın bulunmaması, Ayrıca teknolojinin yenilenmesi nedeniyle ihtiyaçlar artmış olup gelişen yapılaşmadan dolayı mevcut altyapının ihtiyacı karşılayamaması,</p> <p>2-Üniversitemiz kampus alanının çevre korumasının olmayışı nedeniyle kampus içerisinde bulunan tesislerin güvenliğinin sağlanamaması,</p> <p>3-Üniversitemiz Enerji Nakil Hattının güzergahının uygun olmayışı,</p> <p>4-Sulu tarım için kiraya verilen arazilerde oluşan erozyon ve aşırı sulamaların artezyen kuyularımızı olumsuz etkilemesi,</p> <p>5-Bazı hizmet birimleri arasında servis yolunun bulunmayışı,</p> <p>6-DPT'den talep edilen yatırım ödeneklerinin tam olarak verilmeyişi nedeniyle inşaatların zamanında tamamlanamaması,</p> <p>7-Diyarbakır Büyükşehir Belediyesini tamamladığı Kanalizasyon kolektörünün Doğu yakasında olmayışı,</p> <p>8-Kampusun bağlı bulunduğu alt belediye ile yaşanan ruhsat sorunu,</p>

## **6. GELECEĞE BAKIŞ**

### **Misyonumuz**

Günümüz teknolojisine uygun tesis yapımı ve hizmetlerin sağlıklı yürütülmesi konusunda çağdaş, yenilikçi, bilimsel ve Avrupa standartlarına uygun çalışmalar yapmak.

### **Vizyonumuz**

Üniversitemize ait bina ve tesislerinin planlamalarını yapmak, projelendirmek, maliyetini tespit etmek, yatırım programına almak, ihalesini gerçekleştirmek ve hizmete sunmak. Hizmette sunulan tüm bina ve tesislerin işletmesini yaparak bu hizmetlerin sürekliliğini devam ettirmek için gerekli bakım onarımlarını yapmak. Üniversitemizin yatırım bütçesini hazırlamak. Çağdaş ve kaliteli bir eğitim için günümüz teknolojisine uygun alt yapı donanımlarını hazırlamak.

### **6.3. Temel Değerler**

- Bilimsellik
- Adalet
- Akademik özgürlük
- Sorumluluk alma ve hesap verme anlayışı
- Yenilikçilik
- Üretkenlik
- Katılımcılık
- Liyakat
- Hoşgörü
- Kurum aidiyeti
- Toplam kalite bilinci
- Toplum yararı gözetme
- Çevreye saygı ve sosyal sorumluluk bilinci
- Evrensel etiğe uyumluluk

## 7. STRATEJİ GELİŞTİRME: AMAÇ, HEDEF VE PERFORMANS GÖSTERGESİ İLE STRATEJİLERİN BELİRLENMESİ

### 7.1. Amaçlar

**AMAÇ-1** Devam eden inşaatları (Edebiyat Fakültesi Binası Tıp Fakültesi Ek Derslik Binası, Bisiklet Yolu vb.) tamamlamak

**AMAÇ-2** Üniversitemiz Yatırım Programında yer alan henüz kabul edilmeyen yatırımlar;

-Memur Yemekhanesi

-Hukuk Fakültesi Binası

-Rektörlük Ek bina

-Kütüphane Ek Okuma Salonu

Adı geçen binaların projelerini yapmak/yaptırmak, yaklaşık maliyetlerini belirlemek, ihalelerini gerçekleştirmek ve binaları tamamlamak.

**AMAÇ-3** Yapılan ve yapılacak olan su, elektrik, kanalizasyon, yol gibi altyapı çalışmaları, Üniversitemizin önümüzdeki 5 yıllık stratejik planı doğrultusunda değil, kampüslerimiz de ileride yapılması öngörülen bütün yatırım projeleri dikkate alınarak planlanmaktadır

### 7.2.1. Hedefler

**HEDEF-1** Amaç(1) de tanımlanan birimlerin projelerini yapmak/yaptırmak ve Üniversite Yatırım Programına dahil edilmek üzere Yatırım Bütçe Taslağı hazırlamak

**HEDEF-2** Amaç(2) Yılı içerisinde ödenek tahsisleri için Strateji ve Bütçe Başkanlığına nezdinde girişimlerde bulunmak

**HEDEF-3** Amaç(3) Yılı içerisinde ödenek tahsisleri için Kalkınma Bakanlığı nezdinde girişimlerde bulunmak

### 7.3. Performans Göstergeleri

#### AMAÇ-1

Performans Göstergesi	Başlangıç Değeri (2018)	2020	2021	2022	2023	2024
Yıllık Gerçekleşme Onarımı	%20	%30	%50			

## AMAÇ-2

Performans Göstergesi	Başlangıç Değeri (2018)	2020	2021	2022	2023	2024
Yıllık Gerçekleşme Oranını	-	%30	%40	%30		

## AMAÇ-3

Performans Göstergesi	Başlangıç Değeri (2018)	2020	2021	2022	2023	2024
Yıllık Gerçekleşme Oranını	%20	%30	%30	%20		

## Hedeflerden Sorumlu ve İşbirliği Yapılacak Birimler

Hedefler	Harcama Birimleri					
	Yapı İşleri	Kalkınma Bakanlığı				
Hedef-1	S	İ				
Hedef-2	S	İ				
Hedef-3	S	İ				

S: Sorumlu birim, İ: İşbirliği yapılacak birim

## 7.5. Hedef Riskleri ve Kontrol Faaliyetleri

### Hedefe İlişkin Risk ve Kontrol Faaliyetleri

Hedef: 2021 yılına kadar devam eden inşaatların bitirilmesi.		
Risk	Açıklama	Kontrol Faaliyetleri
Proje ekiplerinin yeterli tecrübeye sahip olmaması	Üniversitemize ait bina ve tesislerinin planlamalarını yapmak, projelendirmek, maliyetini tespit etmek, yatırım programına almak, ihalesini gerçekleştirmek ve hizmete sunmak. Üniversitemizin yatırım bütçesini hazırlamak  Hizmete sunulan tüm bina ve tesisleri yaparak bu hizmetlerin sürekliliğini devam ettirmek için gerekli bakım onarımlarını yapmak.	

## 7.6. Maliyetlendirme

### Tahmini Maliyetler

	Planın 1. Yılı	Planın 2. Yılı	Planın 3. Yılı	Planın 4. Yılı	Planın 5. Yılı	Toplam Maliyet
Amaç 1	15.500	12.5000	7.000			35.000
Hedef 1						
Amaç 2	19.000	17.000	18.400			53.400
Hedef 2						
Hedef 3						
Amaç 3	5.700	2.330				8.003
Genel Yönetim Giderleri						
<b>TOPLAM</b>	<b>40.200</b>	<b>31.830</b>	<b>25.400</b>			<b>96.403</b>

## 8.İZLEME VE DEĞERLENDİRME

Üniversiteler İçin Stratejik Plan Rehberi hükümlerine göre stratejik planın 6 aylık ve yıllık dönemler bazında izlenmesi ve raporlanması gerekmektedir.

2020-2024 Stratejik Planında yer alan amaç ve hedeflerin gerçekleşmesinden sorumlu olan birimlerden alınacak veriler, Strateji Geliştirme Daire Başkanlığı tarafından raporlanarak takip edilecektir. Değerlendirmeler sonucunda elde edilen bilgilerin performans raporu ve idari faaliyet raporu ile uyumlu olmasına dikkat edilecektir.

Amaç ve hedeflere ulaşmada sadece stratejik plandan sorumlu birimlerin değil, Dicle Üniversitesi'nin tüm iç ve dış paydaşlarıyla birlikte; üst yönetimin de desteğini alarak, temel değerleri doğrultusunda kalite ve başarı bilincini kurum kültürü olarak benimseyerek 2020-2024 Stratejik Planı başarı ile uygulanacaktır.

### Stratejik Plan İzleme Tablosu

<b>A1</b>	Devam eden inşaatları (Edebiyat Fakültesi Binası Tıp Fakültesi Ek Derslik Binası, Bisiklet Yolu vb.) tamamlamak				
<b>H1.1</b>	Amaç(1) de tanımlanan birimlerin projelerini yapmak/yaptırmak ve Üniversite Yatırım Programına dahil edilmek üzere Yatırım Bütçe Taslağı hazırlamak				
<b>H1.1 Performansı</b>	Yıllık Gerçekleşme Oranı				
<b>Sorumlu Birim</b>	Yapı İşleri ve Teknik Daire Başkanlığı + Strateji ve Bütçe Başkanlığı				
<b>Performans Göstergesi</b>	<b>Hedef Etkisi (%)</b>	<b>Plan Dönemi Başlangıç Değeri* (A)</b>	<b>İzleme Dönemindeki Yıllık Hedeflenen Değer (B)</b>	<b>İzleme Dönemindeki Gerçekleşme Değeri (C)</b>	<b>Performans (%) (C-A)/(B-A)</b>
<b>PG1.1.1:</b>					
<b>Açıklama</b>	Her yılın ilk altı ayında ulaşılan performans düzeyi dikkate alınarak izlemenin yapıldığı yılın sonu itibarıyla hedeflenen değere ulaşıp ulaşılamayacağını analizi yapılır. Hedeflenen değere ulaşılmasını engelleyecek hususlar ve riskler varsa bunlar değerlendirilir. Hedeflenen değere ulaşılmasını sağlayacak temel tedbirlere kısaca yer verilir.				
<b>PG1.1.2:</b>					
<b>Açıklama</b>					

A2		Devam eden inşaatları (Edebiyat Fakültesi Binası Tıp Fakültesi Ek Üniversitemiz Yatırım Programında yer alan henüz kabul edilmeyen yatırımlar; -Memur Yemekhanesi -Hukuk Fakültesi Binası -Rektörlük Ek bina -Ek Okuma Salonu Adı geçen binaların projelerini yapmak/yaptırmak, yaklaşık maliyetlerini belirlemek, ihalelerini gerçekleştirmek ve binaları tamamlamak.			
H2.2		Amaç(2) Yılı içerisinde ödenek tahsisleri için Strateji ve Bütçe Başkanlığı nezdinde girişimlerde bulunmak			
H2.2Performansı		Yıllık Gerçekleşme Oranı			
Sorumlu Birim		Yapı İşleri ve Teknik Daire Başkanlığı + Strateji ve Bütçe Başkanlığı			
Performans Göstergesi	Hedefe Etkisi (%)	Plan Dönemi Başlangıç Değeri* (A)	İzleme Dönemindeki Yılsonu Hedeflenen Değer (B)	İzleme Dönemindeki Gerçekleşme Değeri (C)	Performans (%) (C-A)/(B-A)
<b>PG1.1.1:</b>					
<b>Açıklama</b>	Her yılın ilk altı ayında ulaşılan performans düzeyi dikkate alınarak izlemenin yapıldığı yılın sonu itibarıyla hedeflenen değere ulaşıp ulaşılamayacağını analizi yapılır. Hedeflenen değere ulaşılmasını engelleyecek hususlar ve riskler varsa bunlar değerlendirilir. Hedeflenen değere ulaşılmasını sağlayacak temel tedbirlere kısaca yer verilir.				
<b>PG1.1.2:</b>					
<b>Açıklama</b>					

<b>A3</b>		Yapılan ve yapılacak olan su, elektrik, kanalizasyon, yol gibi altyapı çalışmaları, Üniversitemizin önümüzdeki 5 yıllık stratejik planı doğrultusunda değil, kampüslerimizde ileride yapılması öngörülen bütün yatırım projeleri dikkate alınarak planlanmaktadır			
<b>H3.3</b>		Amaç(3) Yılı içerisinde ödenek tahsisleri için Kalkınma Bakanlığı nezdinde girişimlerde bulunmak			
<b>H3.3 Performansı</b>		Yıllık Gerçekleşme Oranı			
<b>Sorumlu Birim</b>		Yapı İşleri ve Teknik Daire Başkanlığı + Strateji ve Bütçe Başkanlığı			
<b>Performans Göstergesi</b>	<b>Hedefe Etkisi (%)</b>	<b>Plan Dönemi Başlangıç Değeri* (A)</b>	<b>İzleme Dönemindeki Yılsonu Hedeflenen Değer (B)</b>	<b>İzleme Dönemindeki Gerçekleşme Değeri (C)</b>	<b>Performans (%) (C-A)/(B-A)</b>
<b>PG1.1.1:</b>					
<b>Açıklama</b>	Her yılın ilk altı ayında ulaşılan performans düzeyi dikkate alınarak izlemenin yapıldığı yılın sonu itibarıyla hedeflenen değere ulaşıp ulaşılamayacağını analizi yapılır. Hedeflenen değere ulaşılmasını engelleyecek hususlar ve riskler varsa bunlar değerlendirilir. Hedeflenen değere ulaşılmasını sağlayacak temel tedbirlere kısaca yer verilir.				
<b>PG1.1.2:</b>					
<b>Açıklama</b>					



<b>A1</b>		Devam eden inşaatları (Edebiyat Fakültesi Binası Tıp Fakültesi Ek Derslik Binası, Bisiklet Yolu vb.) tamamlamak			
<b>H1.1</b>		Amaç(1) de tanımlanan birimlerin projelerini yapmak/yaptırmak ve Üniversite Yatırım Programına dahil edilmek üzere Yatırım Bütçe Taslağı hazırlamak			
<b>H1.1 Performansı</b>		Yıllık Gerçekleşme Oranı			
<b>Hedefe İlişkin Sapmanın Nedeni*</b>		Ödenek Yetersizliği			
<b>Hedefe İlişkin Alınacak Önlemler</b>		Ek Ödenek Aktarılması			
<b>Sorumlu Birim</b>		Yapı İşleri ve Teknik Daire Başkanlığı + Strateji ve Bütçe Başkanlığı			
<b>Performans Göstergesi</b>	<b>Hedefe Etkisi (%)</b>	<b>Plan Dönemi Başlangıç Değeri** (A)</b>	<b>İzleme Dönemindeki Yılsonu Hedeflenen Değer (B)</b>	<b>İzleme Dönemindeki Gerçekleşme Değeri (C)</b>	<b>Performans (%) (C-A)/(B-A)</b>
<b>PG1.1.1:</b>					
<b>Performans Göstergelerine İlişkin Değerlendirmeler***</b>					
<b>İlgililik</b>					
<b>Etkililik</b>					
<b>Etkinlik</b>					
<b>Sürdürülebilirlik</b>					
<b>Performans Göstergesi</b>	<b>Hedefe Etkisi (%)</b>	<b>Plan Dönemi Başlangıç Değeri** (A)</b>	<b>İzleme Dönemindeki Yılsonu Hedeflenen Değer (B)</b>	<b>İzleme Dönemindeki Gerçekleşme Değeri (C)</b>	<b>Performans (%) (C-A)/(B-A)</b>
<b>PG1.1.2:</b>					
<b>Performans Göstergelerine İlişkin Değerlendirmeler***</b>					
<b>İlgililik</b>					
<b>Etkililik</b>					
<b>Etkinlik</b>					
<b>Sürdürülebilirlik</b>					

**Tablo .....: Stratejik Plan Değerlendirme Tablosu**

A2		Devam eden inşaatları (Edebiyat Fakültesi Binası Tıp Fakültesi Ek Üniversitemiz Yatırım Programında yer alan henüz kabul edilmeyen yatırımlar; -Memur Yemekhanesi -Hukuk Fakültesi Binası -Rektörlük Ek bina -Ek Okuma Salonu Adı geçen binaların projelerini yapmak/yaptırmak, yaklaşık maliyetlerini belirlemek, ihalelerini gerçekleştirmek ve binaları tamamlamak.				
H2.2		Amaç(2) Yılı içerisinde ödenek tahsisleri için Kalkınma Bakanlığı nezdinde girişimlerde bulunmak				
H2.2 Performansı		Yıllık Gerçekleşme Oranı				
Hedefe İlişkin Sapmanın Nedeni*		Ödenek Yetersizliği				
Hedefe İlişkin Alınacak Önlemler		Ek Ödenek Aktarılması				
Sorumlu Birim		Yapı İşleri ve Teknik Daire Başkanlığı + Strateji ve Bütçe Başkanlığı				
Performans Göstergesi	Hedefe Etkisi (%)	Plan Dönemi Başlangıç Değeri** (A)	İzleme Dönemindeki Yılsonu Hedeflenen Değer (B)	İzleme Dönemindeki Gerçekleşme Değeri (C)	Performans (%) (C-A)/(B-A)	
PG1.1.1:						
Performans Göstergelerine İlişkin Değerlendirmeler***						
İlgililik						
Etkililik						
Etkinlik						
Sürdürülebilirlik						
Performans Göstergesi	Hedefe Etkisi (%)	Plan Dönemi Başlangıç Değeri** (A)	İzleme Dönemindeki Yılsonu Hedeflenen Değer (B)	İzleme Dönemindeki Gerçekleşme Değeri (C)	Performans (%) (C-A)/(B-A)	
PG1.1.2:						
Performans Göstergelerine İlişkin Değerlendirmeler***						
İlgililik						
Etkililik						
Etkinlik						
Sürdürülebilirlik						

A3		Yapılan ve yapılacak olan su, elektrik, kanalizasyon, yol gibi altyapı çalışmaları, Üniversitemizin önümüzdeki 5 yıllık stratejik planı doğrultusunda değil, kampüslerimizde ileride yapılması				
H3.3		Amaç(3) Yılı içerisinde ödenek tahsisleri için Strateji ve Bütçe Başkanlığı nezdinde girişimlerde bulunmak				
H3.3 Performansı		Yıllık Gerçekleşme Oranı				
Hedefe İlişkin Sapmanın Nedeni*		Ödenek Yetersizliği				
Hedefe İlişkin Alınacak Önlemler		Ek Ödenek Aktarılması				
Sorumlu Birim		Yapı İşleri ve Teknik Daire Başkanlığı + Strateji ve Bütçe Başkanlığı				
Performans Göstergesi	Hedefe Etkisi (%)	Plan Dönemi Başlangıç Değeri** (A)	İzleme Dönemindeki Yılsonu Hedeflenen Değer (B)	İzleme Dönemindeki Gerçekleşme Değeri (C)	Performans (%) (C-A)/(B-A)	
PG1.1.1:						
Performans Göstergelerine İlişkin Değerlendirmeler***						
İlgililik						
Etkililik						
Etkinlik						
Sürdürülebilirlik						
Performans Göstergesi	Hedefe Etkisi (%)	Plan Dönemi Başlangıç Değeri** (A)	İzleme Dönemindeki Yılsonu Hedeflenen Değer (B)	İzleme Dönemindeki Gerçekleşme Değeri (C)	Performans (%) (C-A)/(B-A)	
PG1.1.2:						
Performans Göstergelerine İlişkin Değerlendirmeler***						
İlgililik						
Etkililik						
Etkinlik						
Sürdürülebilirlik						

## 9.STRATEJİK PLANIN GÜNCELLENMESİ

Stratejik planlar, plan döneminin kalan yılları için güncellenebilir. Güncelleme; misyon, vizyon ve amaçlar değiştirilmeden stratejik plan döneminin kalan yılları için hedeflerde yapılan değişikliklerdir. İlave kaynak temininin mümkün olmadığı durumlarda yapılacak değişikliklerin uygulanmakta olan planın toplam kaynak gereksinimini değiştirmeyecek nitelikte olması gerekir. Güncelleme ihtiyacının tespiti için stratejik plan izleme raporu ile stratejik plan değerlendirme raporundan yararlanır. **Güncelleme, bir stratejik plan döneminde en fazla iki kez yapılabilir.** Güncellenen hususlar ikinci güncellenmenin konusu olamaz. Güncellenenin kapsamına giren hususlara ilişkin çalışmalar SGDB'nin koordinasyonunda sorumlu ve ilgili birimlerin katılımıyla gerçekleştirilir.

Güncellenenin kapsamı;

- Mevcut hedef ifadesinin değiştirilmesi, çıkarılması ya da yeni bir hedef eklenmesi
- Mevcut performans göstergelerinin değiştirilmesi, çıkarılması ya da yeni bir performans göstergesi eklenmesi
- Mevcut performans göstergelerinin değerlerinin değiştirilmesi
- Performans göstergelerinin hedefe etkisinin değiştirilmesi
- Sorumlu ve işbirliği yapılacak birimlerin değiştirilmesi
- Mevcut risklerin değiştirilmesi, çıkarılması ya da yeni bir risk eklenmesi
- Mevcut stratejilerin değiştirilmesi, çıkarılması ya da yeni bir strateji eklenmesi
- Hedefe ilişkin toplam maliyet tahmininin değiştirilmesi
- Hedefe ilişkin tespitler ve ihtiyaçların değiştirilmesi, çıkarılması ya da yeni bir tespit ve ihtiyaç eklenmesidir.

Güncelleme talebi gerekçeli bir şekilde ve Rehberin Tablo 28'de yer alan şablona uygun olarak hazırlanan güncellenecek hususlarla birlikte Cumhurbaşkanlığı Bütçe ve Strateji Başkanlığının uygun görüşüne sunulur. Bu kapsamda güncelleme talebinde durum analizi bulgularında ortaya çıkan ve güncellemeye gerekçe oluşturan yeni tespitler ve ihtiyaçlar belirlenir.

Cumhurbaşkanlığı Strateji ve Bütçe Başkanlığı, güncelleme talebi uygun bulunan ilgili üniversiteye, planın güncellenen kısımlarına ilişkin hazırladığı değerlendirme raporunu gönderir. İlgili üniversite rapordaki hususları dikkate alarak plana son şeklini verdikten sonra güncellenmiş nihai versiyonu Cumhurbaşkanlığı Strateji ve Bütçe Başkanlığı gönderir.

**Tablo ....: Hedef Kartı Güncellemesi**

20XX Yılı Güncellemesi		Mevcut İfade	Güncellenmiş İfade	Güncelleme Gereçesi
Hedef 2.1	Hedef			
	Performans Göstergesi			
	Performans Göstergesi Deęeri			
	Performans Göstergesinin Hedefe Etkisi			
	Sorumlu Birim			
	İşbirlięi Yapılacak Birim			
	Riskler			
	Stratejiler			
	Toplam Maliyet			
	Tespitler			
	İhtiyaçlar			

## 10.STRATEJİK PLANIN SUNULMASI

Tablo .....: Stratejik Plan Şablonu

	Değerlendirilmek Üzere Gönderilecek Taslak Planda Yer Alacak Bölümler ve Tablolar	Kamuoyuna Açıklanacak Nihai Stratejik Planda Yer Alacak Bölümler ve Tablolar
Rektör Sunuşu	-	Azami bir sayfa
Bir Bakışta Stratejik Plan	-	Azami iki sayfa
Temel Performans Göstergeleri	Azami bir sayfa	
Stratejik Plan Hazırlık Süreci	Planlama sürecinin organizasyonuna odaklanır. Azami iki sayfa	
Durum Analizi	Sayfa sınırlaması bulunmamaktadır.	Azami 20 sayfa
• Kurumsal Tarihçe	Değerlendirme ve analiz sonuçlarına <b>özet</b> bir şekilde yer verilir.	Değerlendirme ve analiz sonuçlarına <b>özet</b> bir şekilde yer verilir.
• Uygulanmakta Olan Stratejik Planın Değerlendirilmesi	Değerlendirme ve analiz sonuçlarına <b>detaylı</b> bir şekilde yer verilir.	Değerlendirme ve analiz sonuçlarına <b>özet</b> bir şekilde yer verilir.
• Mevzuat Analizi	Değerlendirme ve analiz sonuçlarına <b>detaylı</b> bir şekilde yer verilir. (Tablo 2)	Değerlendirme ve analiz sonuçlarına <b>özet</b> bir şekilde yer verilir.
• Üst Politika Belgeleri Analizi	Değerlendirme ve analiz sonuçlarına <b>detaylı</b> bir şekilde yer verilir. (Tablo 3)	Değerlendirme ve analiz sonuçlarına <b>özet</b> bir şekilde yer verilir.

	Değerlendirilmek Üzere Gönderilecek Taslak Planda Yer Alacak Bölümler ve Tablolar	Kamuoyuna Açıklanacak Nihai Stratejik Planda Yer Alacak Bölümler ve Tablolar
• Faaliyet Alanları ile Ürün ve Hizmetlerin Belirlenmesi	Değerlendirme ve analiz sonuçlarına <b>özet</b> bir şekilde yer verilir. (Tablo 4)	Değerlendirme ve analiz sonuçlarına <b>özet</b> bir şekilde yer verilir. (Tablo 4)
• Paydaş Analizi	Değerlendirme ve analiz sonuçlarına <b>detaylı</b> bir şekilde yer verilir. (Tablo 5 ve Tablo 6)	Değerlendirme ve analiz sonuçlarına <b>özet</b> bir şekilde yer verilir.
• Kuruluş İçi Analiz	Değerlendirme ve analiz sonuçlarına <b>detaylı</b> bir şekilde yer verilir. (Tablo 8)	Değerlendirme ve analiz sonuçlarına <b>özet</b> bir şekilde yer verilir. (Tablo 8)
• Akademik Faaliyetler Analizi	Değerlendirme ve analiz sonuçlarına <b>detaylı</b> bir şekilde yer verilir. (Tablo 9)	Değerlendirme ve analiz sonuçlarına <b>özet</b> bir şekilde yer verilir.
• Yükseköğretim Sektörü Analizi	Değerlendirme ve analiz sonuçlarına <b>detaylı</b> bir şekilde yer verilir. (Tablo 10 ve Tablo 11)	Değerlendirme ve analiz sonuçlarına <b>özet</b> bir şekilde yer verilir.
• GZFT Analizi	Değerlendirme ve analiz sonuçlarına <b>detaylı</b> bir şekilde yer verilir. (Tablo 12 ve Tablo 13)	Değerlendirme ve analiz sonuçlarına <b>özet</b> bir şekilde yer verilir. (Tablo 12)
• Tespitler ve İhtiyaçların Belirlenmesi	Sadece Tablo 14'e yer verilir.	-
Geleceğe Bakış	Azami iki sayfa	
• Misyon	<input type="checkbox"/>	<input type="checkbox"/>
• Vizyon	<input type="checkbox"/>	<input type="checkbox"/>
• Temel Değerler	<input type="checkbox"/>	<input type="checkbox"/>
Farklılaşma Stratejisi	Değerlendirme ve analiz sonuçlarına <b>detaylı</b> bir şekilde yer verilir. (Tablo 15)	Değerlendirme ve analiz sonuçlarına <b>özet</b> bir şekilde yer verilir.
Strateji Geliştirme	<input type="checkbox"/> Hazırlanması zorunlu olmamakla birlikte üniversitenin ihtiyaç duyması halinde, her bir amaç için azami bir sayfa açıklama yapılabilir. <input type="checkbox"/> Her bir hedef için bir hedef kartı tasarlanır. <input type="checkbox"/> Her bir hedef kartı azami iki sayfa olacak şekilde hazırlanır.	
• Hedef Kartları	Tablo 17 ve Tablo 18	Tablo 17 ve Tablo 18
• Hedef Riskleri ve Kontrol Faaliyetleri	Tablo 21	-
• Maliyetlendirme	Tablo 22	Tablo 22
İzleme ve Değerlendirme	Azami iki sayfa	